

第 4 次



橫濱市男女共同參與行動計劃

~ 實現人人都能實際感受到安心和成長的、
日本第一的、便於女性工作和有工作價值的城市 ~

概要版

2016 年 3 月

橫濱市

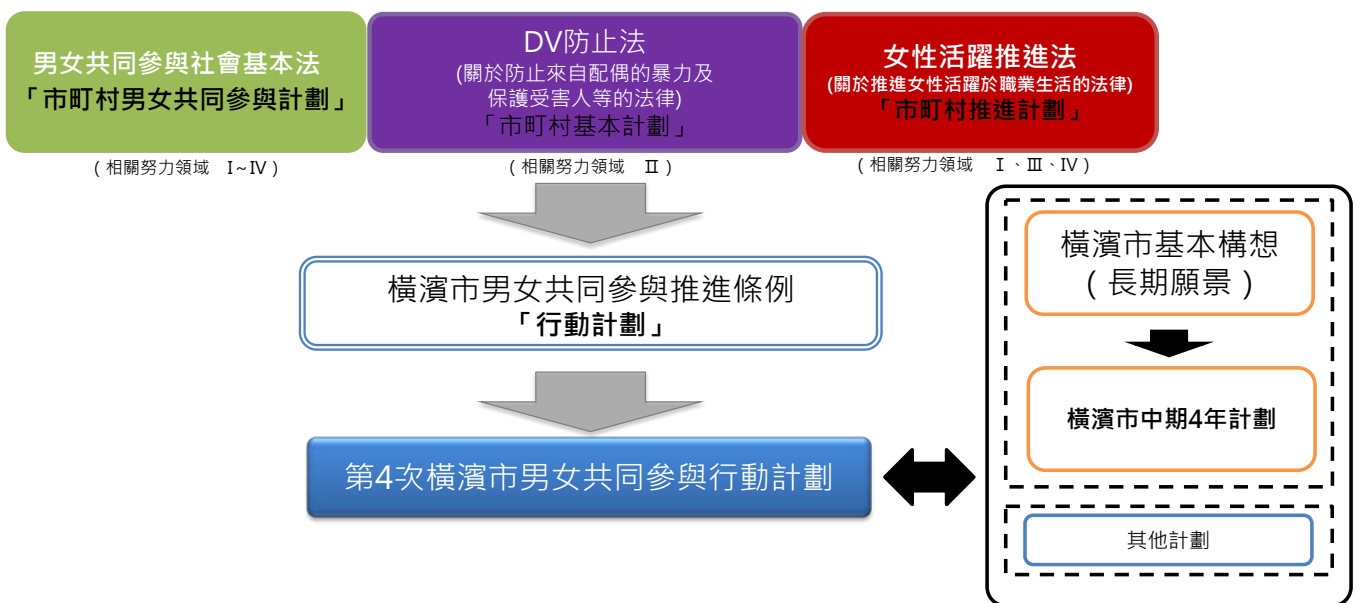
關於第 4 次橫濱市男女共同參與行動計劃【草案】

行動計劃的框架

1. 定位

本計畫是基於「橫濱市男女共同參與推進條例」(以下稱「條例」)第 8 條的行動計畫，符合「男女共同參與社會基本法」、「關於防止來自配偶的暴力及保護受害人等的法律 (DV*防止法)」、「關於推進女性活躍於職業生活的法律」中規定的計畫。

* 1 「家庭暴力」簡稱「DV」。在本計畫及「關於橫濱市 DV 措施的基本方針及行動計劃」中，含義為來自配偶等人的暴力。



2. 目標

以實現男女互相尊重人權，共同分享喜悅和承擔責任，不分性別，充分發揮其特質與能力，可以平等地參與所有領域的男女共同參與社會為目的，基於條例規定的推進男女共同參與的 7 個基本理念，制定並實施男女共同參與相關的措施。

基本理念 (基於橫濱市男女共同參與推進條例第 3 條的摘要)
1 尊重男人權
2 注意確保基於性別的固定性職責分擔等不會影響男女活動的自由選擇
3 確保共同參與政策及方針決定的機會
4 注意確保家庭生活中的活動和其他社會生活中的活動可以順利進行
5 尊重男女相互的性的理解和決定，維持女性在生涯中的健康
6 國際性的理解和合作
7 根除丈夫等對女性的暴力等

3. 計劃的期間

2016 年度至 2020 年度為止的 5 年。

4. 基本認識和計劃體系

橫濱市今後要實現持續發展和成長，重要的是提供多數男女無差別參與經濟活動和地區活動的機會，同時打造可以安心生活的環境。

為此，為了「實現人人都能實際感受到安心和成長的、日本第一的、便於女性工作和有工作價值的城市」，正在按照基於本市現狀和特徵等的「4 項重點措施」和「4 個努力領域」，不斷推進各項具體事業。

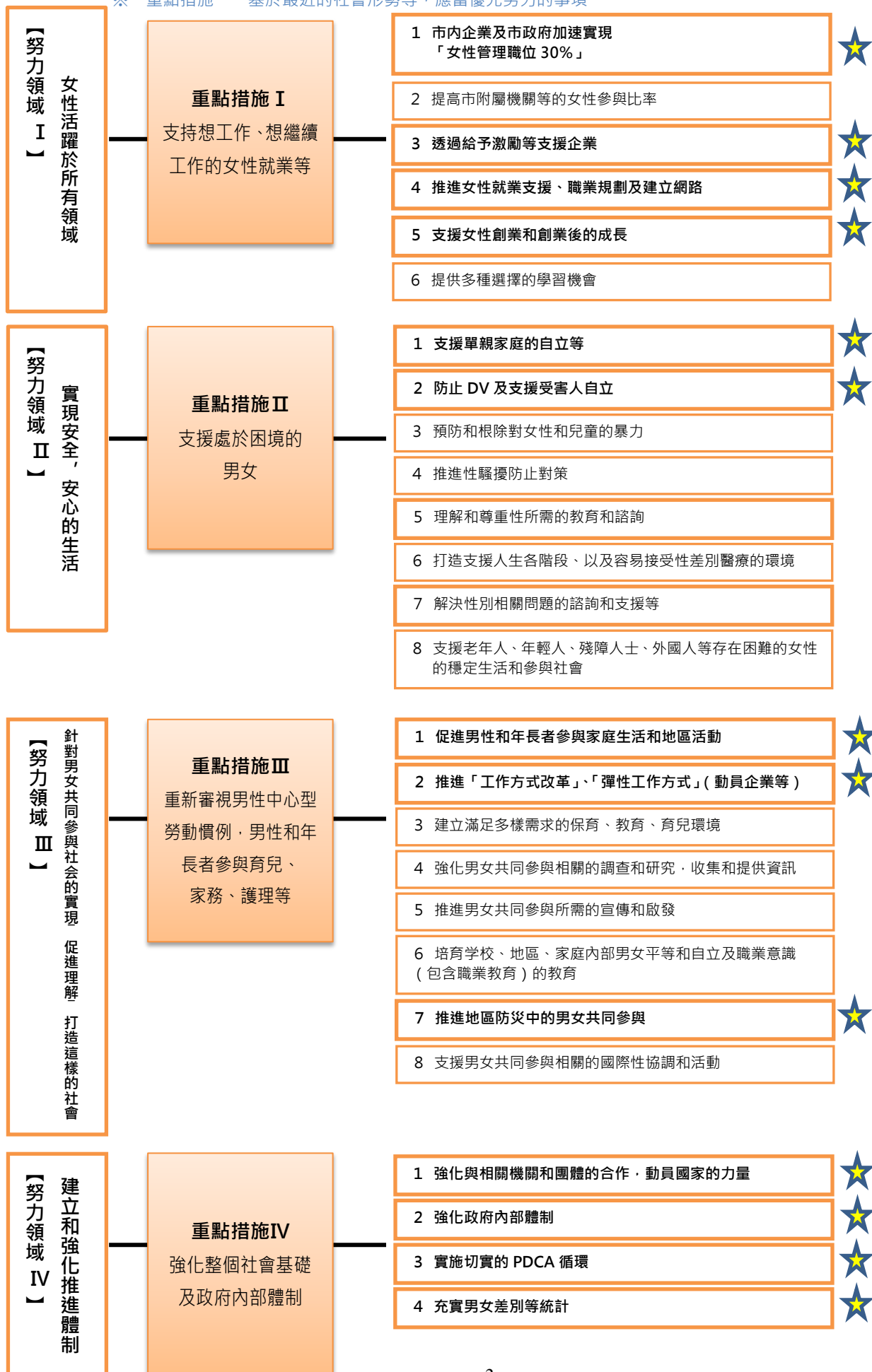


第 4 次橫濱市男女共同參與行動計劃的體系



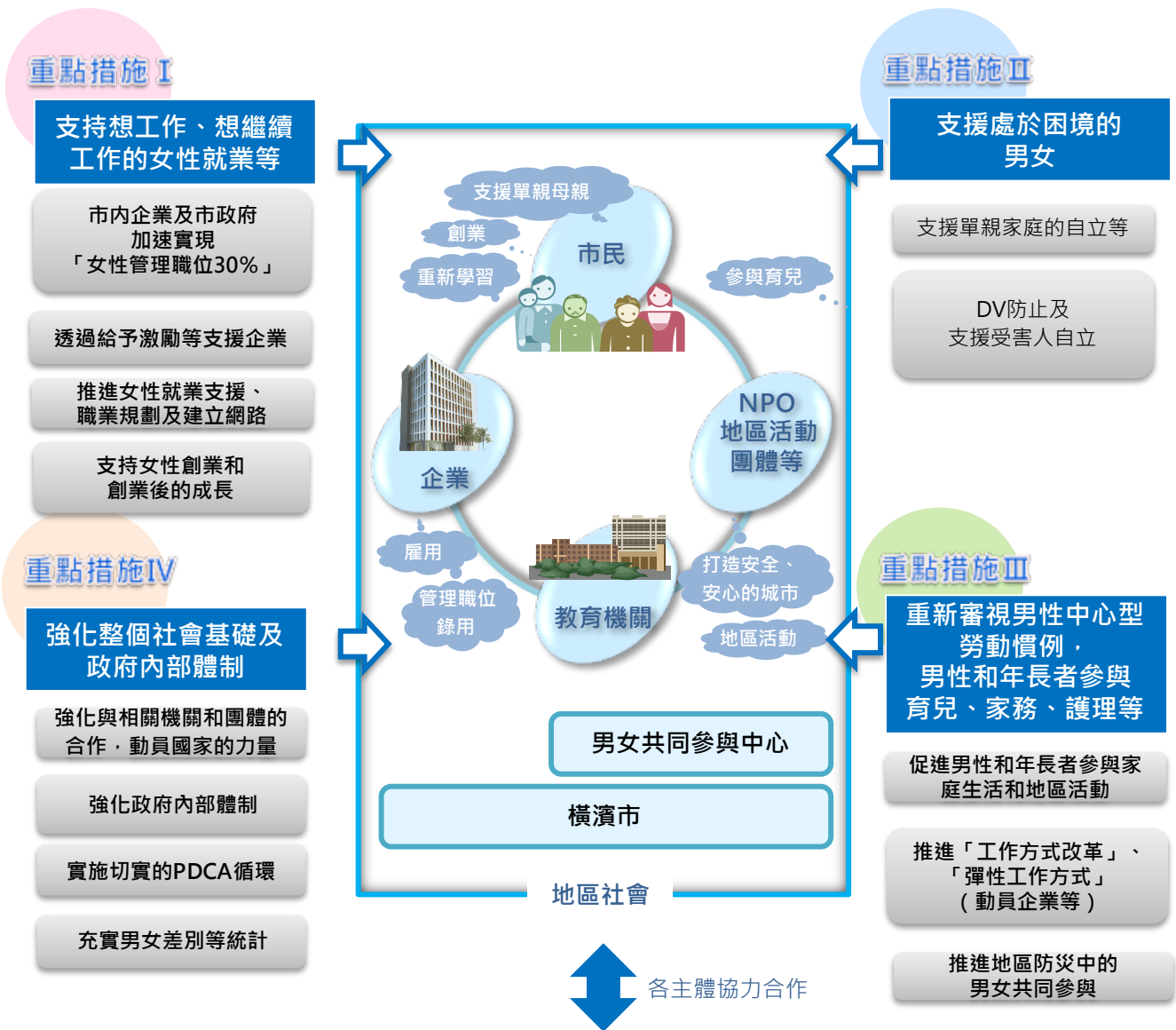
基於重點措施的努力項目

※ 重點措施 基於最近的社會形勢等，應當優先努力的事項

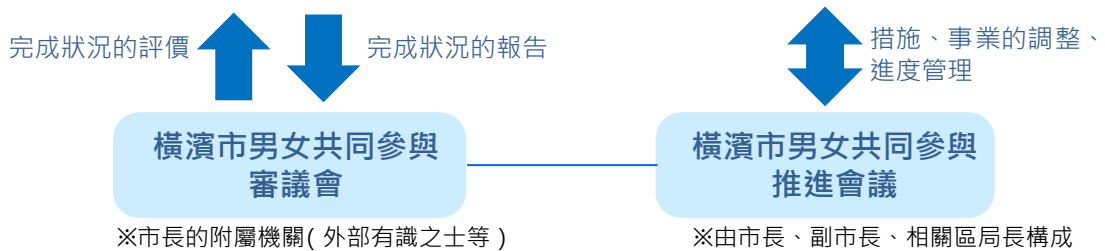


5.4 項重點措施和應當優先努力的事業

強化整個社會基礎及政府內部體制，同時對各位市民和企業等提供支援，推進強化整個地區社會。



第4次橫濱市男女共同參與行動計畫

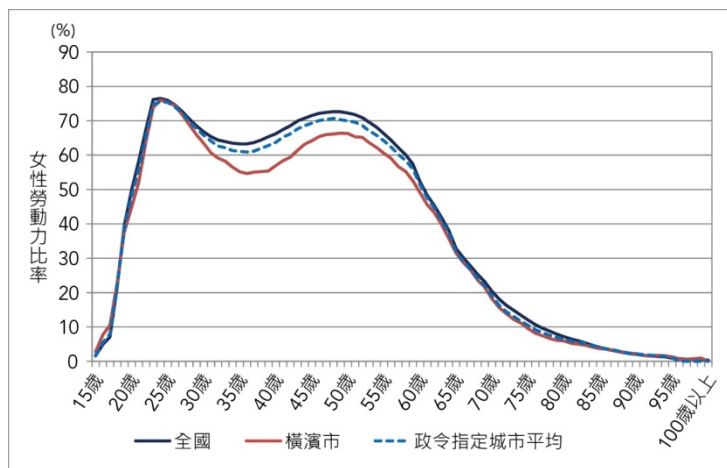


重點措施

支持想工作、想繼續工作的女性就業等

- 促進市內企業雇用女性，針對就業人員，包含佔 99%的中小企業在內，宣傳在市內企業工作的優點等，進行包含「距離住所比較近，可以在市內中小企業持續工作」這一選項在內的各種職業的建議，進行動員。
針對市內企業，向經營層傳達雇用和錄用女性的優點等，動員市內企業積極地錄用女性，同時透過向企業給予激勵等，以擴大雇用機會。
如此，推進形成家庭、職場、保育緊密結合的小型城市 (Compact City)。
- 針對建立可以一邊育兒一邊持續工作的環境，研究靈活利用地區設施等的育兒支援和 ICT (資訊通信技術) 的利用方法，包含性騷擾對策在內，努力推進加深職場理解。
- 因為創業的女性，雇用女性作為公司員工的比例較高，而且即使在生產和育兒時，繼續就業的女性也很多，透過消除所謂的M曲線、推進彈性多樣的工作方式等，可以在各個方面取得效果，所以強化創業支援。
- 針對希望參與社會活動和地區活動等以社會貢獻為重點發揮能力的女性等，希望以多樣的方式活躍於社會的女性，提供機會和透過動員地區進行支援等。

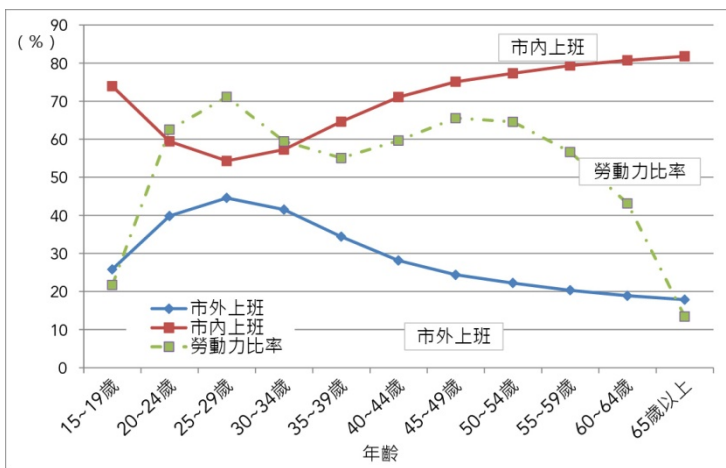
圖 女性各年齡層勞動力比率的比較



(出處) 總務省「國勢調查」(2010年)

與全國和其他城市相比，橫濱市的女性勞動力比率、女性管理職位的比率較低，女性參與經濟活動的程度不足。

圖 橫濱市常住 15 歲以上就業人員中的女性、各年齡層 (5 歲一層) 市外和市內上班人口的比例和勞動力比率



(出處) 總務省「國勢調查」(2010年)

作為女性以結婚・分娩為契機離職的原因之一，在市外上班的女性較多，存在著勞動時間長和通勤時間長等勞動條件的問題。

指標

*1 制定計劃時可以掌握的最新數值

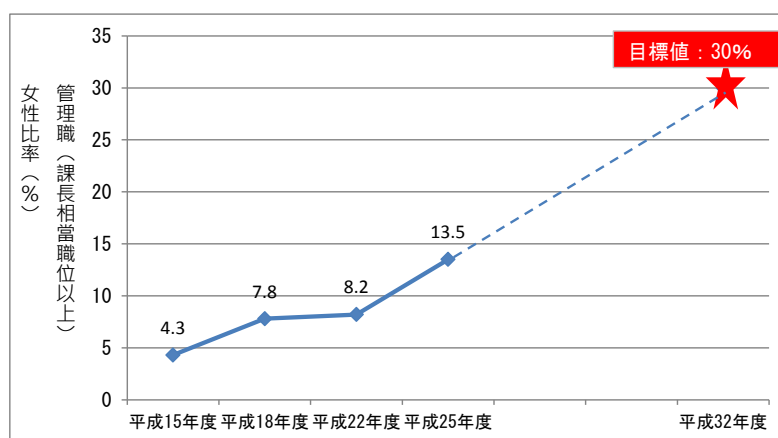
*2 2020 年度之前要達成的數值 (2020 年度以外的部分, 使用括號表示)

成果指標 1	現狀值 *1	目標值 *2
市內企業及市政府管理職位(課長相當職位以上)女性比率	市內企業 13.5% (2013 年度) (註 1) 市政府 13.0% (2014 年度)	30%
活動指標	現狀值	目標值
市內企業中的女性職員比例(正式員工)	28.6% (2013 年度)(註 2)	50%
市政府的女性職員參加係長升任考試的比率(註 3)	16.1% (2014 年度)	50% (2019 年度)

註 1·2 以職員規模達 30 人以上之市內企業(農林水產業·礦業等除外)為對象的調查結果(事業所調查)

註 3 在升任考試(大致以 30~39 歲人群為對象)中,具有事務區分的考試資格的女性職員中,實際參加考試的女性職員的比率

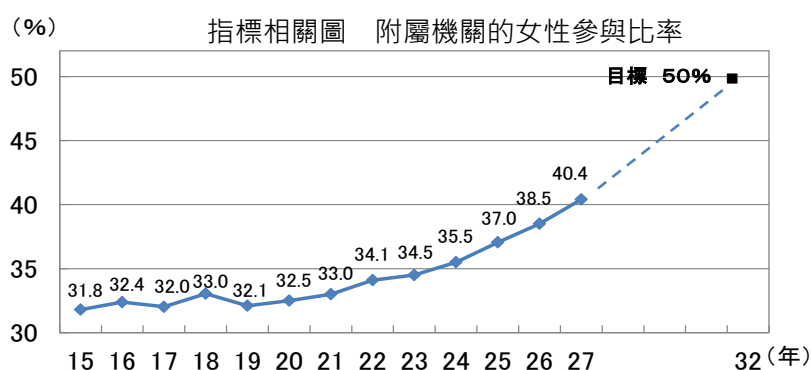
指標相關圖 市內事業所的管理職位比率推移表



(出處) 橫濱市市「男女共同參與相關的事業所調查」(2003~2013 年度)

成果指標 2	現狀值	目標值
橫濱市附屬機關(註 4)的女性參與比率	40.4% (2015 年度)	50%
活動指標	現狀值	目標值
女性比率不足 40% 的附屬機關數量 (3 人以下的附屬機關除外)	48 個機關 (2015 年度)	0 個機關

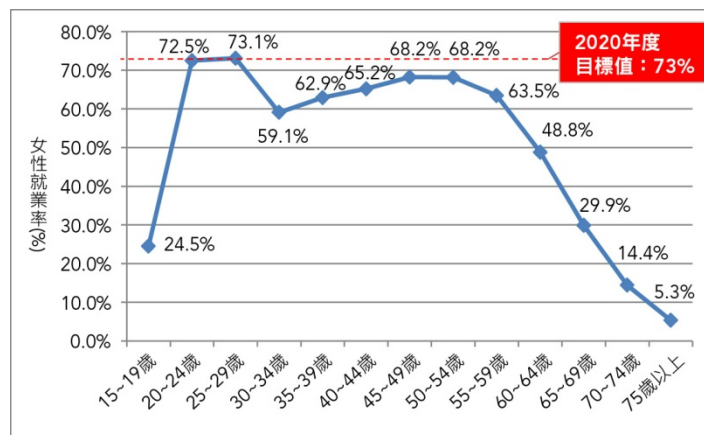
註 4 基於地方自治法第 138 條第 4 款第 3 項或地方公營企業法第 14 條的規定,根據法律或條例的規定設立的審查會、審議會、調查會及其它調解、審查、諮詢或調查所需的機關



努力領域 I 女性活躍於所有領域

成果指標 3	現狀值	目標值
25-44 歲的女性就業率	(2012 年度) ① 25-29 歲 73% ② 30-34 歲 59% ③ 35-39 歲 63% ④ 40-44 歲 65%	①~④ 73%
相關指標	現狀值	目標值
市內企業 男女平均工齡的差別	屬於新指標・暫無現狀值	
活動指標	現狀值	目標值
保育所等待入所兒童數	20 人 (2014 年度)	0 人
放學後 19 點前保育所的建立		
①放學後兒童俱樂部的修建率	26.0% (2013 年度)	全校 (2019 年度)
②已完成必要的分割・遷址的放學 後兒童俱樂部的比率	8.0% (2013 年度)	100% (2019 年度) (已分割・遷址的所有俱樂部)
致力於工作・生活・平衡的企業 的比率	28.1% (2013 年度)	40%
就業支援的件數	2,297 人 (2013 年度)	12,500 人 (5 年累計)

指標相關圖 女性就業率



(出處) 總務省「就業結構基本調查」(2012 年)

成果指標 4	現狀值	目標值
女性創業家支援創業件數 (註 5)	109 件 (2010 - 2013 年度實績)	170 件 (5 年累計)
活動指標	現狀值	目標值
創業・經營諮詢件數	1,491 件 (2014 年度)	5,700 件 (5 年累計)
針對女性創業家的研討會等 的次數	29 回 (2014 年度)	145 回 (5 年累計)

註 5 透過女性創業和經營相關諮詢事業等創業的件數

(基於重點措施的努力項目)

★【重點措施】 I -1 市内企業及市政府加速實現「女性管理職位30%」

- 透過對致力於男女共同參與、推進女性活躍的市内企業「橫濱優良平衡獎」進行認定・表彰・在公共採購等方面進行積極評價，以促進女性的錄用。
- 市政府依據基於「關於推進女性活躍於職業生活的法律」的特定事業主行動計劃，致力於「負責人的意識改革」、「兼顧工作和家庭生活的支援 / 工作・生活・平衡的推進」以及「對女性的挑戰・職業規劃形成的支援」。

★【重點措施】 I -3 透過給予激勵等支援企業

- 如果中小企業的事業者致力於推進女性活躍的就業規則的變更等工作，將補助一部分費用作為「中小企業女性活躍推進事業補助金」。
- 針對致力於男女共同參與、推進女性活躍的企業，透過在公共採購等方面進行積極評價，以增加其接單的機會等。(再次提出)

★【重點措施】 I -4 推進女性就業支援、職業規劃及建立網路

- 在「女性和工作應援服務台」等支援女性再就業・跳槽等的就業綜合諮詢窗口，除了提供職業規劃相關的諮詢以及就業資訊，還對應包括地區活動或社會商務方面在內的諮詢。
- 以因結婚、分娩、育兒等原因離職後希望再就業的女性等人群為對象，提供再就業等相關資訊或見習機會。
- 舉辦以學習和交流為目的的活動「橫濱女性網路會議」等，以幫助工作女性的職業提升和網路建立。
- 從推進工作・生活・平衡的觀點出發，對推進遠程辦公等充分利用 ICT 的靈活多樣的工作方式進行宣導和動員。

★【重點措施】 I -5 支援女性創業和創業後的成長

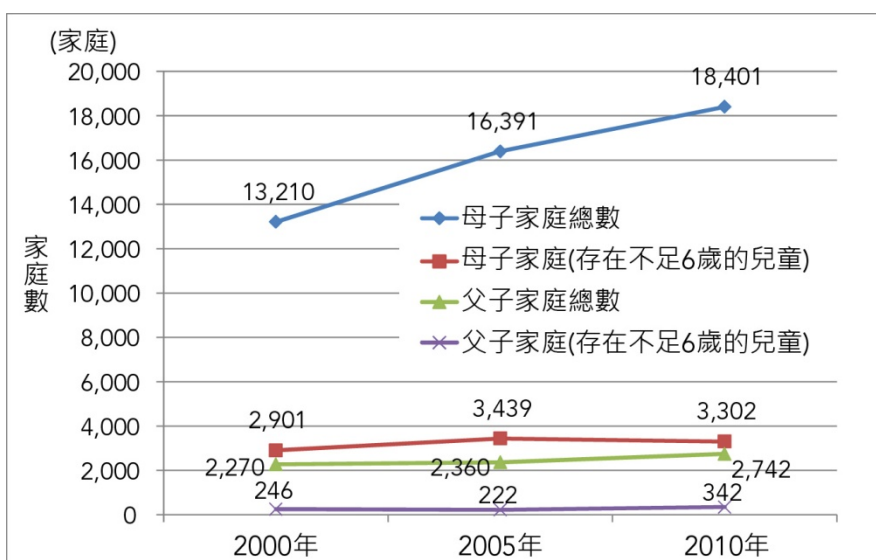
- 營運為女性創業家服務的啟程事務所「F-SUS 橫濱」以及在事業開始之前透過實際的店鋪營運來進行試銷等的試點空間「Crea's Market (創業市場)」。
- 在「未來女性創業家學塾」等處，舉辦向有意創業的女性傳授促銷技巧的講座等。針對學完講座者，在進行廣告宣傳或活動等的展台參展介紹時，提供持續的支援。

重點措施

支援處於困境的男女

- 隨著單親家庭的增加，為了避免母子家庭陷入貧困，致力於糾正男女的雇用金差別和收入差別，同時進行就業支援及透過重新學習等提供學習機會等綜合支援，以實現經濟上的自立。
- 關於 DV 防止對策，包含男女在內由諮詢機關廣而告之，同時進行宣傳啟發、以年輕人為對象進行預防啟發、充實教育，以圖根除。
- 關於對 DV 受害人的支援，確保受害人的安全，同時鑑於對存在兒童虐待和貧困等多重難題的受害人的對應不斷增加，透過相關機關之間的合作，進行無縫支援。

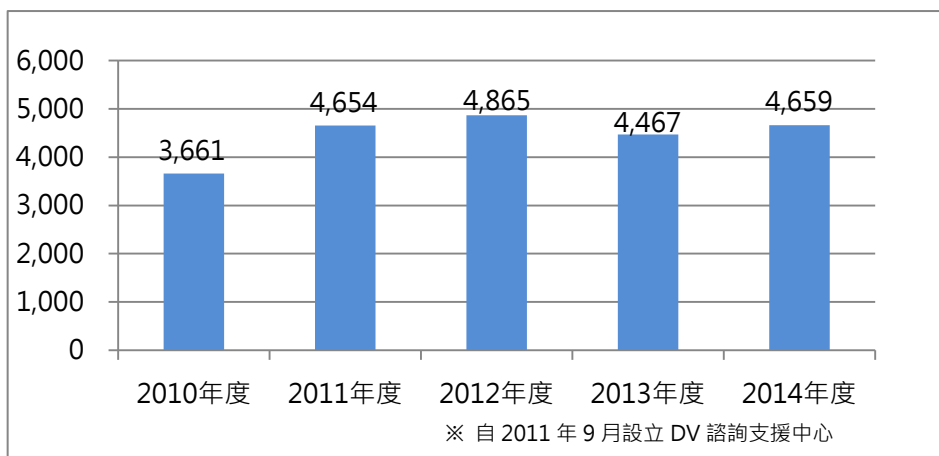
圖 母子家庭數、父子家庭數



(出處) 總務省「國勢調查」(2000~2010年)

和全國的趨勢一樣，近10年來，市內的單親家庭大約增加了1.4倍。

圖 橫濱市 DV 諮詢件數的變化趨勢



(出處) 橫濱市「中期4年計劃2014-2017」(2014年)

(出處) 橫濱市「兒童青少年局、政策局資料」(2011~2013年度)

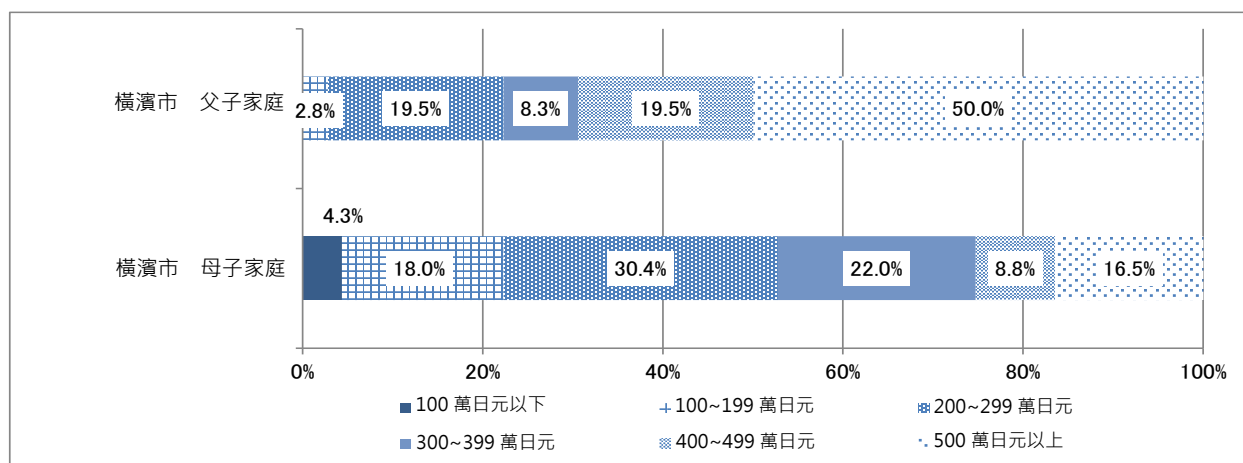
近年來，市內的 DV 諮詢件數為 4,500 件左右，處於持平的趨勢。

指 標

II 實現安全、安心的生活		
成果指標 1	現狀值	目標值
單親家庭的就業人數 (註1)	303人(2014年度)	1,900人 (2014年度~2019年度 6年累計)
相關指標	現狀值	目標值
兒童撫養津貼領取者人數	20,869人(2014年度)	
活動指標	現狀值	目標值
單親家庭等自立支援事業 利用者人數	5,137人(2014年度)	5,300人(2019年度)
男女共同參與中心的 單親就業支援事業の利用者人數	12人(2014年度)	350人(5年累計)

註1 單親家庭等自立支援事業利用者中已就業的人數

指標相關圖 橫濱市母子家庭・父子家庭的總收入



【參考】有兒童家庭的平均收入金額(全國)…658萬日元
(來源於2011年國民生活基礎調查)

(出處)統計自橫濱市「橫濱市單親家庭自立支援計劃」的「橫濱市母子家庭等實態調查」(2012年度)

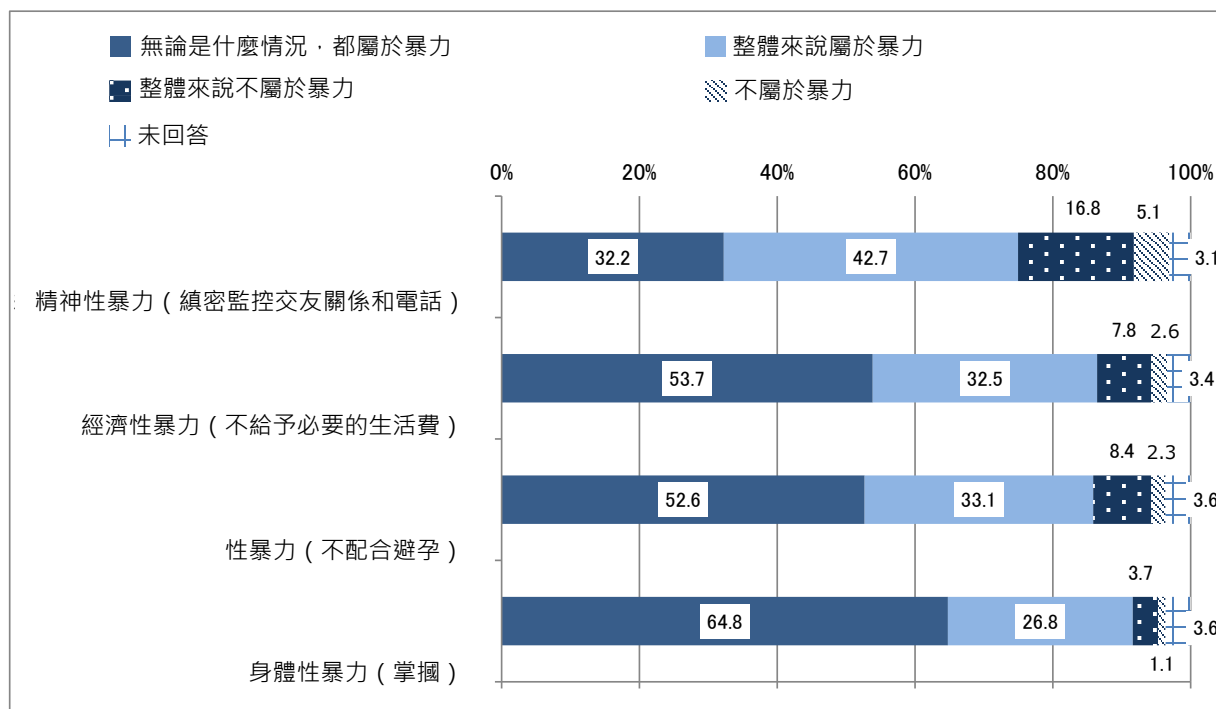
努力領域Ⅱ 實現安全、安心的生活

成果指標 2	現狀值	目標值
認為夫婦間的如下行為是暴力的人的比率(註2) ①【精神性暴力】 縝密監控交友關係和電話 ②【經濟性暴力】 不給予必要的生活費 ③【性暴力】 不配合避孕	□ 32.2%(2014年度) □ 53.7%(2014年度) □ 52.6%(2014年度)	①、②、③ 100%
相關指標	現狀值	目標值
DV 受害人中受到暴力後諮詢的人數比率	20.7% (2014 年度)	
DV 諮詢件數	4,659 件	
活動指標	現狀值	目標值
針對年輕人的防止約會 DV(註3)講座的召開數量	26 次	155 次(5 年累計)
宣傳約會 DV 的傳單等的分發數量	屬於新指標·暫無現狀值	30,000 張/年

註2 透過提升對這些暴力的認知度，以提高對包括認知度相對較高的身體暴力在內的所有暴力的認知度為目的而設定(出自市民意識調查)

註3 來自交往對象的暴力(「拳打腳踢」、「出口傷人」、「大聲叱罵」、「確認簡訊或限制交友」、「強制性行為」、「強行要求出具約會費用或金錢」等)

指標相關圖 認為屬於配偶或伴侶間的暴力行為



(出處) 橫濱市「關於男女共同參與的市民意識調查」(2014 年度)

(基於重點措施的努力項目)

★【重點措施】II-1 支援單親家庭的自立等

- 在「單親支援橫濱(母子家庭等就業・自立支援中心)」，就業支援人員依據每個人的實際情況進行一對一就業支援，同時，區福祉保健中心亦根據需要提供與就業相關的諮詢或支援。
- 男女共同參與中心等處，針對單親家庭等處於困境的女性，提供電腦講座等再學習的機會。
- 在「就業點JOB SPOT」等處，區政府的福祉部門與HELLO WORK合作，提供從生活諮詢到就業的一體化支援。
- 透過講座、活動、法律諮詢等提供關於夫妻關係或離婚的法律、制度等相關資訊。
- 為了穩定並提升生活品質，確保兒童的健康成長，依據每個家庭的狀況，提供育兒和生活支援、幫助兒童等群體的綜合性自立支援。

★【重點措施】II-2 防止DV及支援受害人自立

<與DV對策有關的基本方針>

基本方針1 充實諮詢支援體制

- 區福祉保健中心、男女共同參與中心、兒童青少年局3大組織攜手，進行功能互補，同時最大程度地發揮DV諮詢支援中心的功能。
- DV諮詢支援中心不僅接受不分性別的諮詢，還與縣設置的男性諮詢窗口聯合提供對應。

基本方針2 確保DV受害人的安全・安心及充實自立支援對策

- 透過與相關機關・民間團體攜手，實施針對DV受害人的臨時保護或針對其自立的不間斷支援。
- 除了提供針對DV受害人的精神科醫師諮詢、身心恢復的講座、支援小組，還進行自助小組等的支援。
- 支援處於DV環境中成長的兒童，如提供針對DV受害人及同伴兒童的一體化支援等。

基本方針3 推進正確理解預防・根除暴力的普及等努力

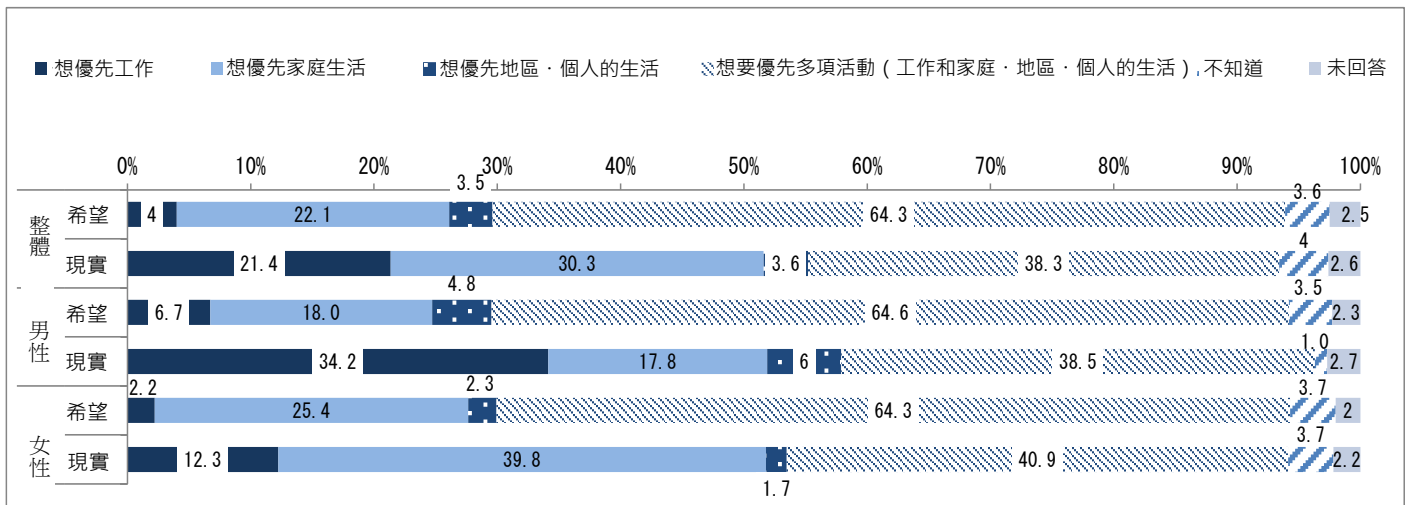
- 充分運用傳單、貼紙等紙質媒體或網站等形式，將關於諮詢窗口的必要資訊廣而告之。
- 針對醫療機關・學校或保育所等，宣導向DV受害人提供資訊的方法或DV諮詢支援中心的窗口等。
- 針對市內的中學、高中、大學，舉辦防止約會DV的講座等。

重點措施

重新審視男性中心型勞動慣例，男性和年長者參與育兒、家務、護理等

- 在橫濱市的「男女共同參與相關的市民意識調查」中，雖然實際上男女均有很多人將「兼顧工作和家庭生活」作為理想，現實是男性參與分擔家務和育兒的程度不超過 30%，理想與現實的背離狀況一目了然。
為此，今後推進男性參與家務、育兒、護理等時，不只是對男性自身的啟發，也將大力動員企業重新審視工作方式等。
- 關於長時勞動等男性中心型勞動慣例的重新審視，企業等的自主努力是不可或缺的，所以將透過意識啟發和引入制度等，對積極努力的企業進行支援和表彰等，努力致力於提高意識。
- 基於年長家庭的人口增加，創造機會，使年長階層可以活躍於地區活動及地區的家務支援等場合。
- 基於東日本大地震等過去災害時的經驗和教訓，對從男女共同參與的視角努力參與日常地區防災的重要性，加深理解。

圖 生活中各項活動優先度的理想和現實



(出處) 橫濱市「關於男女共同參與的市民意識調查」(2014 年度)

無論男性・女性，大約有 6 成的人希望在生活中優先多項活動（工作、家庭生活、地區・個人的生活），但現實中僅大約 4 成的人能優先多項活動。

指標

III 針對男女共同參與社會的實現，促進理解，打造這樣的社會		
成果指標 1~4	現狀值	目標值
男性的育兒休假取得率 (註1)	4.2% (2013 年度)	13%
女性和男性的家務、育兒、護理時間比例 (註2)	約 1 對 3 (①男性 2 小時 40 分 ②女性 8 小時 18 分) (雙薪家庭·平日 2014 年度)	1 對 1.5
年次帶薪休假取得率 (註3)	新指標、無現狀值	70%
未參加過各種地區活動的人的比率 (最近3年內)(註4)	36.9% (2014 年度)	20%
相關指標	現狀值	目標值
關於男性取得育兒休假·認為如今社會和企業的支援很充分的市民比率	13.1% (2014 年度)	
在市內設置主要事業所·進行促進男女共同參與社會形成活動的 NPO 法人數	62 個法人(2014 年 7 月 31 日)	
活動指標	現狀值	目標值
「橫濱優良平衡獎」認定事業所數	180 事業所 (2007-2014 年度間的累計)	225 事業所 (5 年累計)
針對致力於推進女性活躍的企業的支援數(註5)	4 件 (2014 年度)	60 件 (5 年累計)
工作、生活、平衡推進相關的研討會數	6 次	8 次
男女共同參與相關的防災講座的參加者人數	約 1,750 人 (2010-2014 年度平均)	10,000 人 (5 年累計)

註1 在配偶分娩的男性職員中，取得育兒休息的人數比率(出自事業所調查)

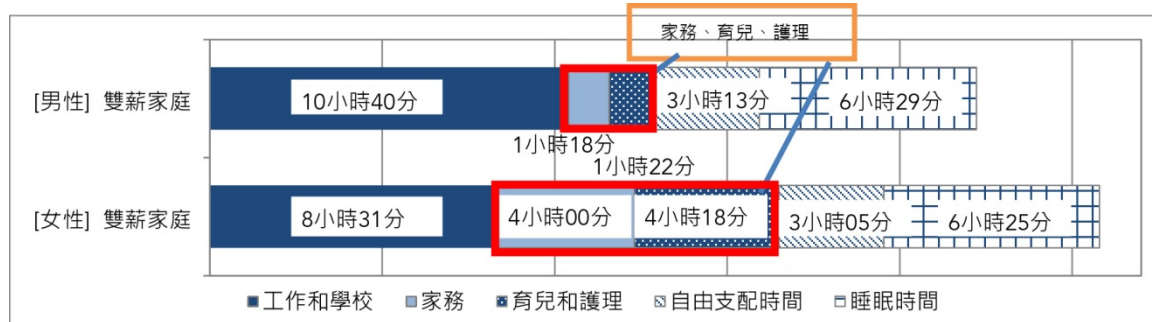
註2 女性和男性每天分配到家務·育兒·看護的時間比率(出自市民意識調查)

註3 算定期間的年次帶薪休假的取得天數合計除以算定期間的年次帶薪休假的支付天數合計而得的值(%)。算定期間的支付天數合計不含結轉部分。(出自事業所調查)

註4 推進工作和生活的平衡，包含學習活動、運動活動、興趣和娛樂活動、NPO 和志願者活動等在內，以減少未參加過活動的人的比率為目標

註5 對透過中小企業女性活躍推進事業等致力於女性活躍推進企業的支援數

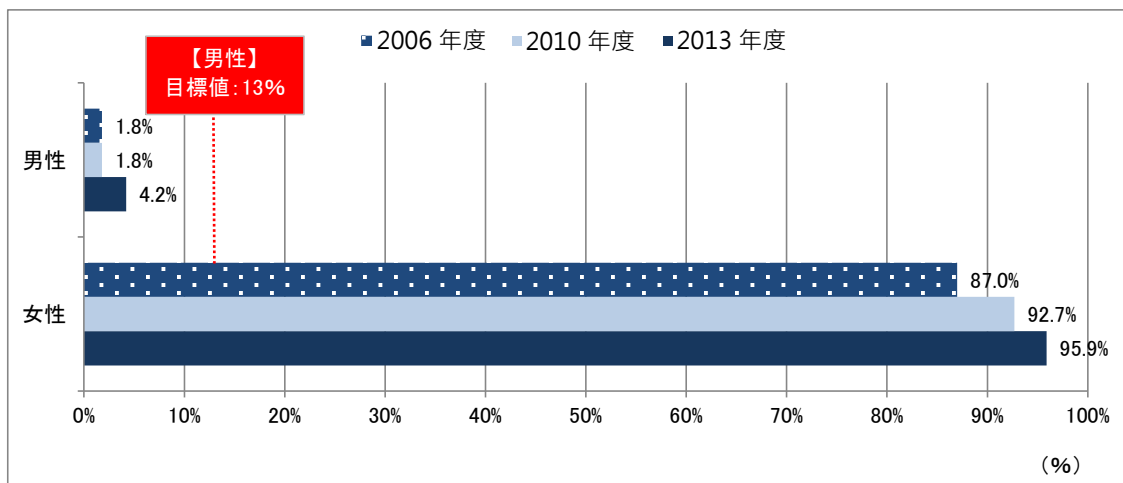
指標相關圖 生活中各種活動花費的時間 - 【平日】各家庭類型 -



即使在雙薪家庭的生活中，從分配到家務·育兒·看護的時間來看，男性約為女性的三分之一。

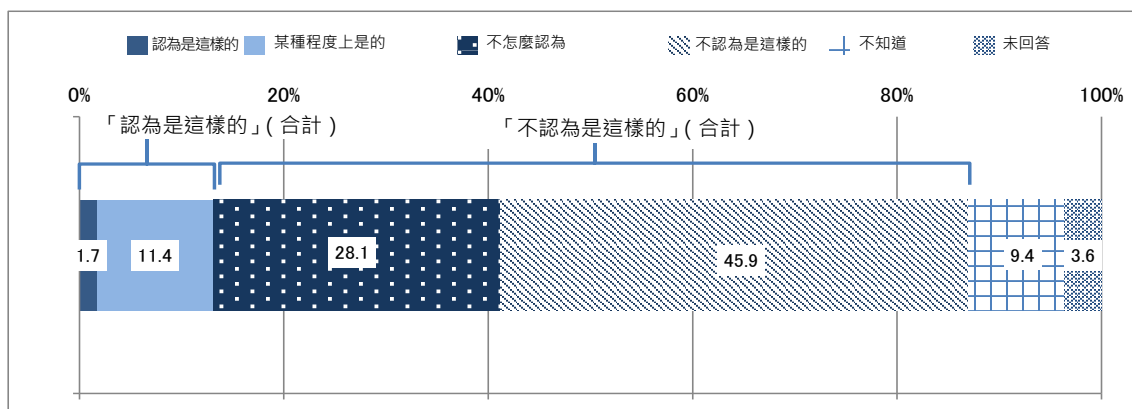
(出處) 橫濱市「男女共同參與相關的市民意識調查」(2014 年度)

指標相關圖 育兒休息取得率



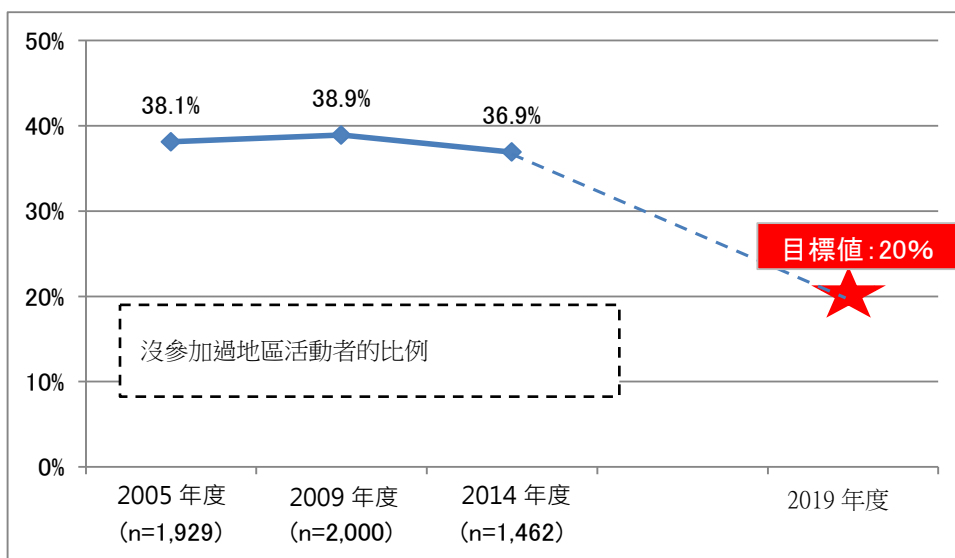
(出處) 橫濱市「男女共同參與相關的事業所調查」(2006~2013 年度)

指標相關圖 針對男性為育兒而休業或休假，社會和企業對支援的意識



(出處) 橫濱市「男女共同參與相關的市民意識調查」(2014 年度)

指標相關圖 對各項地區活動的參加狀況



(出處) 橫濱市「男女共同參與相關的市民意識調查」(2005~2014 年度)

(基於重點措施的努力項目)

★【重点施策】Ⅲ-1 促進男性和年長者參與家庭生活和地區活動

- 舉辦旨在促進男性參加家務·育兒的「父親講座」等。
- 透過網站和宣傳物等，提供支援男性參加家務·育兒活動的資訊，並向市民宣導。
- 在看護等預計需求將會高漲的家務支援服務等方面，就可以充分運用「年長者人才中心」的服務一事進行廣而告之。
- 以祖父母一代為主要對象，結合地區實際情況，舉辦關於自身以及地區養育孫輩和整個地區的育兒講座。
- 結合高齡者的身心狀況，開設促進其參加社會活動的諮詢窗口「生存意義就業支援點」，介紹就業或地區活動等。
- 透過「橫濱年長者志工據點事業」，支援高齡者的看護保險設施等的志工活動。
- 透過以「老爸會」為首的親子互動事業，促進父親輩參加家庭教育和地區活動。

★【重点施策】Ⅲ-2 推進「工作方式改革」、「彈性工作方式」（動員企業等）

- 對推動無論女性還是男性都便於工作的職場建設的中小事業所，實施「橫濱優良平衡獎」的認定·表彰，同時將其努力措施進行廣泛宣傳。(再次提出)
- 針對企業經營者·人事勞務擔當者，召開研討會，提供關於工作·生活·平衡的想法、經營面的益處·必要性、具體的努力方法等資訊，或進行宣傳冊的發布·宣導工作。此外，在召開針對市民的研討會或活動的同時，透過發布傳單等進行宣導。
- 將男女共同參與中心等處的工作人員作為講師派遣至各種團體、企業、學校、行政機關等處舉辦的研修會等。
- 為了促進能實現工作·生活·平衡的職場環境的打造，對應中小·骨幹企業等各種努力活動的諮詢，同時派遣專家。

★【重点施策】Ⅲ-7 推進地區防災中的男女共同參與

- 在地震災害對策中，明確表述加入了男女共同參與觀點防災體制的確立，積極推進女性參與探討部會、防災會議、企劃立案部署等活動。
- 充分運用「YOKOHAMA 我的防災卡」，在區政府、家庭防災員研修會以及地區育兒支援點等處，舉辦學習會。
- 在「橫濱市民防災支援中心」的研修·學習項目中，從男女共同參與的觀點來進行防災對策課程。

重點措施 強化整個社會基礎及政府內部體制

- 基於地區的實際情況推進措施，使各位市民能夠實際感受到男女共同參與推進的政策，以市內的3處男女共同參與中心為首，靈活利用各種地區資源，同時地區內的各種相關機關形成網路，進一步推進地區緊密團結的政策。
- 透過市政府帶頭表率，強化政府內部體制、促進各自管轄的政策，設置解決課題所需的項目組等，發起自主且具體的行動，以拉動地區社會。
- 透過精確掌握市內男女共同參與的狀況及課題，推進適應地區實際情況的措施，就目前進行的調查，收集男女分類數據，以進一步充實統計。

(※ 不設定成果指標。)

(基於重點措施的努力項目)

★【重點措施】IV-1 強化與相關機關和團體的合作,動員國家的力量

- 設置由相關的民間團體和經濟團體、地區團體等構成的「地區平台」，致力於推進相關機關・團體的網路構建和合作。
- 與「womanport yokohama」等現有的門戶網站合作，開設可以提供清晰易懂的綜合資訊的門戶網站。
- 透過各種機會，提出國家制度以及預算有關的提案・希望。

★【重點措施】IV-2 強化政府內部體制

- 設置由市長擔任會長的「男女共同參與推進會議」，進行計劃進度管理。
- 明確各項事業的具體管轄範圍的同時，就橫向的重要課題，設置項目組，攜手推進。

★【重點措施】IV-3 實施切實的PDCA循環

- 為了確保計劃順利達成，明確計劃的推進主體，同時盡量設定數值上的成果指標等，進行年度的評價和進度管理。

★【重點措施】IV-4 充實男女差別等統計

- 為了客觀掌握男女各自所處的狀況等資訊，從必要性較高的事項開始，階段性掌握市男女差別等統計資訊。

~ 關於努力領域的各項指標 ~

透過掌握和評價達成度、進度狀況，明確課題，實現之後更高效的推進。此外，向各位市民公布各年度的達成狀況。

「成果指標 = 努力的結果是“什麼”變為了“怎麼樣”？」的設置

設定每個努力領域的成果指標，掌握其達成狀況，並反映至下期行動計劃中。

「活動指標 = 針對成果指標的達成，“什麼”推進了“多少”？」的設置

將成果指標的進度相關指標，設置為活動指標，透過觀察進度狀況，掌握原因。

「**関連指標**」の設定

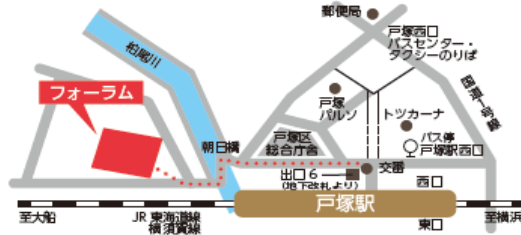
為了掌握影響成果指標的外部原因等的背景資訊，更加精確地掌握計劃的達成度，設置成果指標相關的指標。

此外，本指標不只停留於本市的努力，對於外部原因的影響較大的，達成目標未必是適當的，所以不設置目標值，而是掌握數值的狀況。

男女共同參與中心指南

在橫濱市設置了 3 所男女共同參與中心，作為男女共同參與推進的據點。男女共同參與中心進行男女共同參與相關資料以及資訊的收集・提供、講座・講演會的召開、諮詢等各項事業。此外、大廳、會議室、研討室等，均可用作活動・交流的場所。

論壇
【男女共同參與中心橫濱】
地址 戶塚區上倉田町 435-1 ☎045-862-5050
交通 JR・市營地下鐵「戶塚車站」步行 5 分鐘
開館時間 9:00 ~ 21:00 星期日・例假日 9:00 ~ 17:00
閉館日 每月第 4 個星期四・年末年初



南太田論壇
【男女共同參與中心橫濱南】
地址 南區南太田 1-7-20 ☎045-714-5911
交通 京急線「南太田車站」步行 3 分鐘
市營地下鐵「吉野町車站」步行 7 分鐘
開館時間 9:00 ~ 21:00
閉館日 每月第 3 個星期一・年末年初



藝術論壇 AZAMINO
【男女共同參與中心橫濱南】
地址 青葉區 AZAMINO 南 1-17-3 ☎045-910-5700
交通 市營地下鐵・東急田園都市線「AZAMINO 車站」步行 5 分鐘
開館時間 9:00 ~ 21:00 星期日・例假日 9:00 ~ 17:00
閉館日 每月第 4 個星期一・年末年初



橫濱市政策局男女共同參與推進課

2016年3月發行

〒231-0017 橫濱市中區港町1-1

☎045-671-2017 fax 045-663-3431

e-mail ss-danjo@city.yokohama.jp

URL <http://www.city.yokohama.lg.jp/seisaku/danjo/>