

第1部 人口動態(平成18年中)

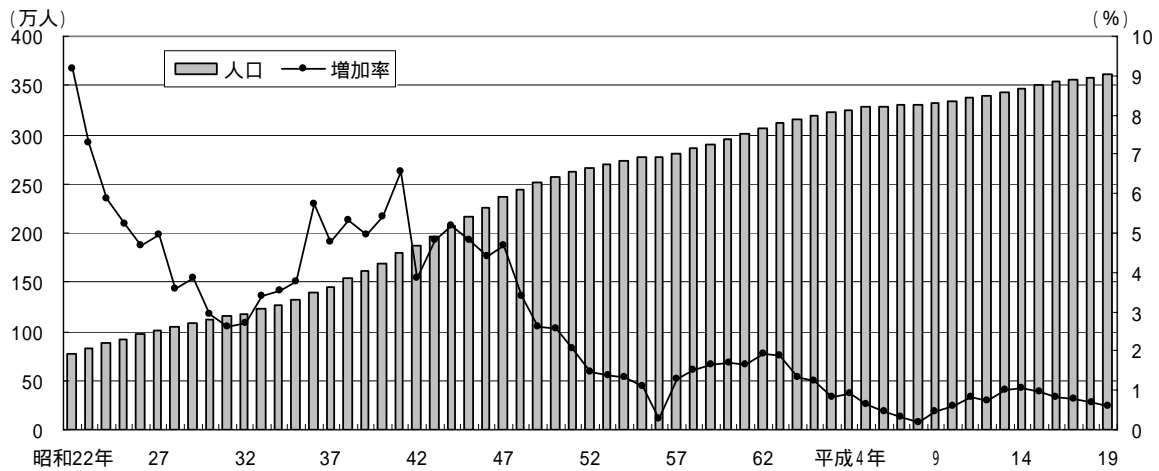
1 人口と世帯の概況

平成19年1月1日現在の横浜市の人口は3,606,797人で、前年比で21,874人、率にして0.61%の増加となっています。

昭和22年以降の人口の推移をみると、一貫して増加が続いているものの、増加率は小さな上昇と下降を繰り返しながら次第に下降しており、近年では平成14年をピークに下降しています。

[表1-1、図1-1]

図1-1 人口の増加の推移



平成18年中(1~12月)の人口増加数(21,874人)を社会増加(転入-転出+その他増減)と自然増加(出生-死亡)とに分けてみると、社会増加数が12,628人(転入158,738人、転出146,852人、その他増減742人)、自然増加数が9,246人(出生33,023人、死亡23,777人)となっています。17年中と比べ、社会増加数は2,247人の減少、自然増加数は1,002人の増加となっています。自然増加数は、平成12年以来6年ぶりに前年増となりました。

最近の動きをみると、平成7年に人口増加が戦後最も少ない7,049人(社会増加マイナス6,987人、自然増加14,036人)を記録しました。8年以降は上昇に転じ、13年は、ここ数年で最も多い36,405人(社会増加23,376人、自然増加13,029人)となりましたが、その後は下降しています。[表1-1、図1-2]

図1-2 社会増加及び自然増加からみた人口増加の推移(昭和22年中~平成18年中)

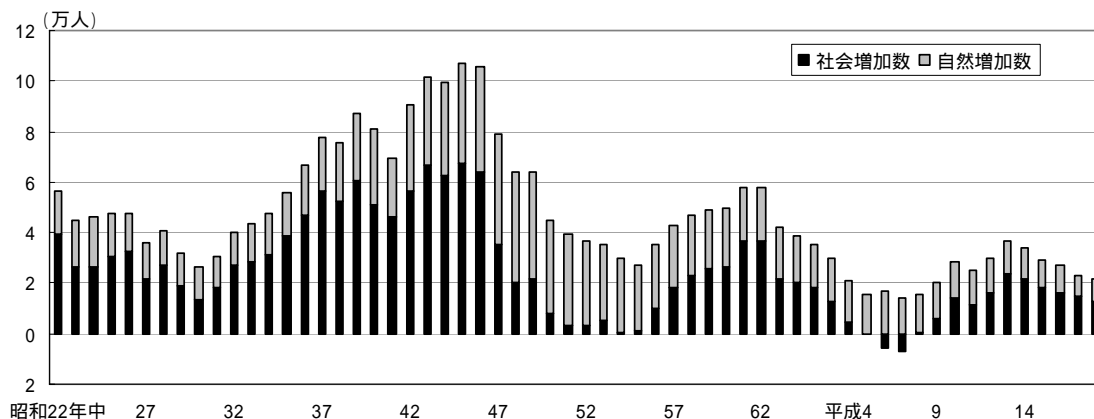


表1-1 人口動態の推移（昭和22年～平成18年中）

| 年次 | 人口増加数 | 人口増加率（%） | 社会動態 | | | | 自然動態 | | |
|--------|---------|----------|--------|---------|---------|-------|--------|--------|--------|
| | | | 社会増加数 | 転入 | 転出 | その他増減 | 自然増加数 | 出生 | 死亡 |
| 昭和22年中 | 56,312 | 7.30 | 39,281 | 97,015 | 57,734 | - | 17,031 | 27,529 | 10,498 |
| 23 | 44,697 | 5.40 | 26,561 | 117,218 | 90,657 | - | 18,136 | 26,058 | 7,922 |
| 24 | 45,951 | 5.24 | 26,534 | 107,732 | 81,519 | 321 | 19,417 | 27,176 | 7,699 |
| 25 | 47,758 | 5.18 | 30,778 | 106,592 | 75,634 | 180 | 16,980 | 24,063 | 7,083 |
| 26 | 47,938 | 4.97 | 32,685 | 110,147 | 78,469 | 1,007 | 15,253 | 22,008 | 6,755 |
| 27 | 36,057 | 3.56 | 21,643 | 94,168 | 72,688 | 163 | 14,414 | 20,400 | 5,986 |
| 28 | 40,559 | 3.87 | 27,180 | 93,917 | 66,429 | 308 | 13,379 | 19,922 | 6,543 |
| 29 | 31,903 | 2.93 | 18,784 | 91,007 | 72,705 | 482 | 13,119 | 19,537 | 6,418 |
| 30 | 26,383 | 2.35 | 13,677 | 82,876 | 68,915 | 284 | 12,706 | 19,118 | 6,412 |
| 31 | 30,783 | 2.67 | 18,142 | 80,937 | 61,617 | 1,178 | 12,641 | 18,717 | 6,076 |
| 32 | 40,067 | 3.39 | 27,042 | 89,229 | 61,632 | 555 | 13,025 | 19,736 | 6,711 |
| 33 | 43,218 | 3.54 | 28,282 | 92,278 | 63,712 | 284 | 14,936 | 21,303 | 6,367 |
| 34 | 47,480 | 3.75 | 31,386 | 96,726 | 64,955 | 385 | 16,094 | 22,220 | 6,126 |
| 35 | 55,882 | 4.26 | 38,610 | 104,337 | 64,993 | 734 | 17,272 | 23,272 | 6,000 |
| 36 | 66,524 | 4.79 | 47,218 | 117,551 | 69,516 | 817 | 19,306 | 24,710 | 5,404 |
| 37 | 77,675 | 5.34 | 56,702 | 137,482 | 80,222 | 558 | 20,973 | 26,647 | 5,674 |
| 38 | 75,704 | 4.94 | 52,624 | 142,348 | 89,469 | 255 | 23,080 | 28,617 | 5,537 |
| 39 | 87,243 | 5.43 | 60,386 | 163,566 | 102,111 | 1,069 | 26,857 | 32,374 | 5,517 |
| 40 | 81,221 | 4.79 | 50,777 | 163,100 | 112,605 | 282 | 30,444 | 37,213 | 6,769 |
| 41 | 69,546 | 3.85 | 46,534 | 163,137 | 117,746 | 1,143 | 23,012 | 29,197 | 6,185 |
| 42 | 90,353 | 4.82 | 56,649 | 176,017 | 120,813 | 1,445 | 33,704 | 40,433 | 6,729 |
| 43 | 101,545 | 5.16 | 66,421 | 198,484 | 133,246 | 1,183 | 35,124 | 42,433 | 7,309 |
| 44 | 99,352 | 4.80 | 62,372 | 206,825 | 145,981 | 1,528 | 36,980 | 44,114 | 7,134 |
| 45 | 106,907 | 4.93 | 67,152 | 223,393 | 157,019 | 778 | 39,755 | 47,622 | 7,867 |
| 46 | 105,690 | 4.67 | 63,941 | 228,455 | 164,481 | 33 | 41,749 | 50,490 | 8,741 |
| 47 | 79,354 | 3.35 | 35,178 | 206,752 | 172,834 | 1,260 | 44,176 | 53,562 | 9,386 |
| 48 | 64,276 | 2.63 | 20,531 | 202,635 | 183,235 | 1,131 | 43,745 | 53,504 | 9,759 |
| 49 | 64,035 | 2.55 | 21,963 | 194,347 | 173,581 | 1,197 | 42,072 | 52,394 | 10,322 |
| 50 | 44,988 | 1.75 | 7,943 | 174,150 | 168,068 | 1,861 | 37,045 | 47,353 | 10,308 |
| 51 | 39,094 | 1.49 | 3,091 | 163,519 | 162,907 | 2,479 | 36,003 | 46,322 | 10,319 |
| 52 | 36,569 | 1.37 | 3,418 | 164,186 | 162,386 | 1,618 | 33,151 | 43,758 | 10,607 |
| 53 | 35,625 | 1.32 | 4,930 | 162,893 | 159,161 | 1,198 | 30,695 | 41,625 | 10,930 |
| 54 | 30,035 | 1.10 | 712 | 164,686 | 162,397 | 1,577 | 29,323 | 40,306 | 10,983 |
| 55 | 27,337 | 0.99 | 1,043 | 157,616 | 156,070 | 503 | 26,294 | 37,977 | 11,683 |
| 56 | 35,502 | 1.28 | 10,032 | 158,942 | 149,921 | 1,011 | 25,470 | 37,493 | 12,023 |
| 57 | 42,756 | 1.52 | 18,417 | 162,855 | 145,411 | 973 | 24,339 | 36,381 | 12,042 |
| 58 | 47,155 | 1.65 | 22,891 | 162,049 | 139,659 | 501 | 24,264 | 37,179 | 12,915 |
| 59 | 49,315 | 1.70 | 25,882 | 163,354 | 138,057 | 585 | 23,433 | 36,466 | 13,033 |
| 60 | 49,471 | 1.67 | 26,633 | 165,318 | 138,923 | 238 | 22,838 | 36,063 | 13,225 |
| 61 | 57,605 | 1.92 | 36,740 | 175,943 | 139,712 | 509 | 20,865 | 34,461 | 13,596 |
| 62 | 57,776 | 1.89 | 36,805 | 181,661 | 145,034 | 178 | 20,971 | 34,773 | 13,802 |
| 63 | 42,157 | 1.35 | 21,590 | 174,968 | 153,560 | 182 | 20,567 | 35,321 | 14,754 |
| 平成元 | 38,737 | 1.23 | 20,559 | 177,756 | 157,841 | 644 | 18,178 | 32,774 | 14,596 |
| 2 | 35,294 | 1.10 | 18,276 | 181,160 | 162,949 | 65 | 17,018 | 32,746 | 15,728 |
| 3 | 30,013 | 0.93 | 12,852 | 175,427 | 165,019 | 2,444 | 17,161 | 33,651 | 16,490 |
| 4 | 20,703 | 0.64 | 4,820 | 174,042 | 169,942 | 720 | 15,883 | 32,896 | 17,013 |
| 5 | 15,365 | 0.47 | 138 | 170,920 | 171,532 | 750 | 15,227 | 32,692 | 17,465 |
| 6 | 11,208 | 0.34 | 5,852 | 167,606 | 173,949 | 491 | 17,060 | 34,617 | 17,557 |
| 7 | 7,049 | 0.21 | 6,987 | 161,795 | 169,462 | 680 | 14,036 | 32,899 | 18,863 |
| 8 | 15,650 | 0.47 | 570 | 161,504 | 161,622 | 688 | 15,080 | 33,567 | 18,487 |
| 9 | 20,373 | 0.61 | 6,023 | 163,280 | 157,828 | 571 | 14,350 | 33,273 | 18,923 |
| 10 | 28,262 | 0.84 | 13,870 | 165,655 | 152,481 | 696 | 14,392 | 34,547 | 20,155 |
| 11 | 24,979 | 0.74 | 11,747 | 164,918 | 153,616 | 445 | 13,232 | 33,676 | 20,444 |
| 12 | 30,161 | 0.89 | 16,229 | 166,939 | 150,866 | 156 | 13,932 | 34,295 | 20,363 |
| 13 | 36,405 | 1.06 | 23,376 | 171,197 | 148,076 | 255 | 13,029 | 33,722 | 20,693 |
| 14 | 34,074 | 0.98 | 21,668 | 168,252 | 147,176 | 592 | 12,406 | 33,699 | 21,293 |
| 15 | 29,509 | 0.84 | 17,986 | 167,648 | 150,193 | 531 | 11,523 | 33,271 | 21,748 |
| 16 | 27,176 | 0.77 | 16,449 | 163,112 | 147,542 | 879 | 10,727 | 33,238 | 22,511 |
| 17 | 23,119 | 0.64 | 14,875 | 160,213 | 146,020 | 682 | 8,244 | 31,722 | 23,478 |
| 18 | 21,874 | 0.61 | 12,628 | 158,738 | 146,852 | 742 | 9,246 | 33,023 | 23,777 |

注)「その他増減」とは、市内移動の増減や職権による記載・消除等による増減をいう。

・人口増加数は戸塚区、率では都筑区がトップ

人口の動きを行政区別にみると、平成18年中は13区で増加、5区で減少しています。

増加数は戸塚区の5,271人が最多で、増加率は都筑区の2.08%がトップとなっています。

増加率が高い区の分布をみると、都筑区、戸塚区、港北区、中区、緑区などになっており、東京に近接する北部方面や横浜中心部での人口増加が目立ちます。

一方、減少した区は旭区が688人で前年に引き続き最多で、減少率では瀬谷区が0.35%でトップになっています。

[表1-2、1-3、図1-3]

図1-3 行政区別人口増減率

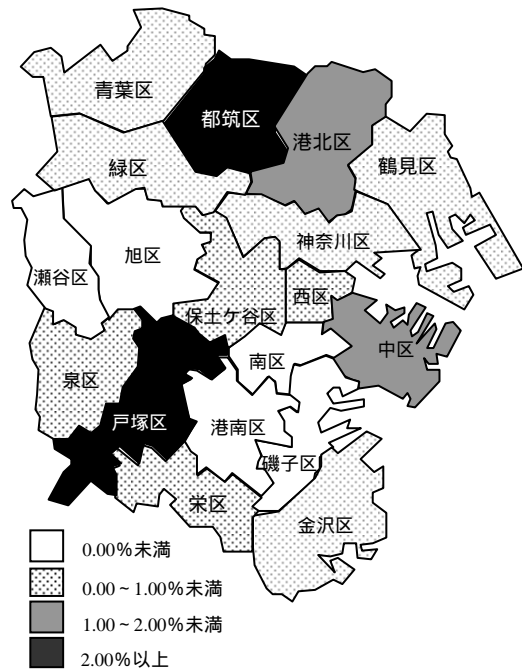


表1-2 行政区別の人口動態（平成18年中）

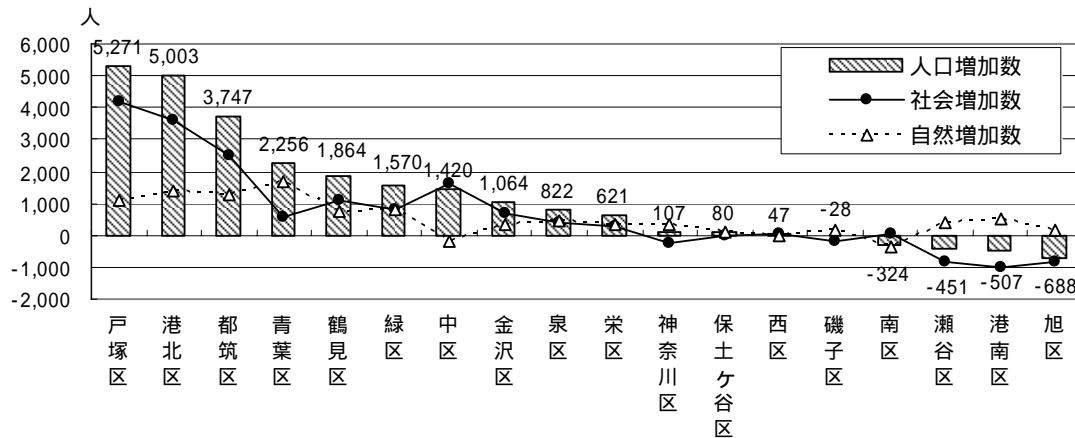


表1-3 区別の人口及び人口の増減（平成18年～19年）

| 地域 | 人口（1月1日現在） | | 人口の増減 | | | | |
|-------|------------|-----------|--------|--------|-------|-------|-------|
| | 平成18年 | 19年 | 人口増加数 | 社会増加数 | 自然増加数 | 人口増加率 | 増加率順位 |
| 横浜市 | 3 584 923 | 3 606 797 | 21 874 | 12 628 | 9 246 | 0.61 | - |
| 鶴見区 | 264 655 | 266 519 | 1 864 | 1 121 | 743 | 0.70 | 7 |
| 神奈川区 | 221 851 | 221 958 | 107 | 257 | 364 | 0.05 | 12 |
| 西区 | 85 195 | 85 242 | 47 | 58 | 11 | 0.06 | 11 |
| 中区 | 140 199 | 141 619 | 1 420 | 1 592 | 172 | 1.01 | 4 |
| 港南区 | 196 705 | 196 381 | 324 | 40 | 364 | 0.16 | 15 |
| 保土ヶ谷区 | 221 946 | 221 439 | 507 | 1 033 | 526 | 0.23 | 16 |
| 旭区 | 249 290 | 248 602 | 688 | 850 | 162 | 0.28 | 17 |
| 磯子区 | 163 385 | 163 357 | 28 | 215 | 187 | 0.02 | 14 |
| 金沢区 | 211 359 | 212 423 | 1 064 | 708 | 356 | 0.50 | 9 |
| 港北区 | 312 041 | 317 044 | 5 003 | 3 588 | 1 415 | 1.60 | 3 |
| 緑区 | 170 885 | 172 455 | 1 570 | 784 | 786 | 0.92 | 5 |
| 青葉区 | 296 489 | 298 745 | 2 256 | 581 | 1 675 | 0.76 | 6 |
| 都筑区 | 179 931 | 183 678 | 3 747 | 2 505 | 1 242 | 2.08 | 1 |
| 戸塚区 | 262 882 | 268 153 | 5 271 | 4 196 | 1 075 | 2.01 | 2 |
| 栄区 | 123 778 | 124 399 | 621 | 263 | 358 | 0.50 | 10 |
| 泉区 | 152 516 | 153 338 | 822 | 389 | 433 | 0.54 | 8 |
| 瀬谷区 | 127 549 | 127 098 | 451 | 833 | 382 | 0.35 | 18 |

・進む世帯の核家族化、単身世帯化

平成19年1月1日現在における世帯数は1,507,645世帯で、前年に比べ25,148世帯（1.70%）増加しています。平成18年中の世帯数の動きをみると、転入のほか世帯分離などによるとと思われる増加が156,059世帯、転出のほか世帯合併などによるとと思われる減少が130,911世帯となっています。[統計表第6表]

1世帯当たり人員は2.39人で、世帯数が人口の伸び（増加率0.61%）を上回って増加しているため、前年の2.42人よりさらに世帯の規模は縮小しています。

また、世帯人員別の世帯数の割合の推移をみると、1人世帯と2人世帯が増加し、3人以上の世帯が減少しており、世帯の核家族化、単身世帯化が進んでいることが分かります。[統計表第1表、第6表、図1-4、1-5]

図1-4 世帯数及び1世帯当たり人員の推移（昭和22年～平成19年）

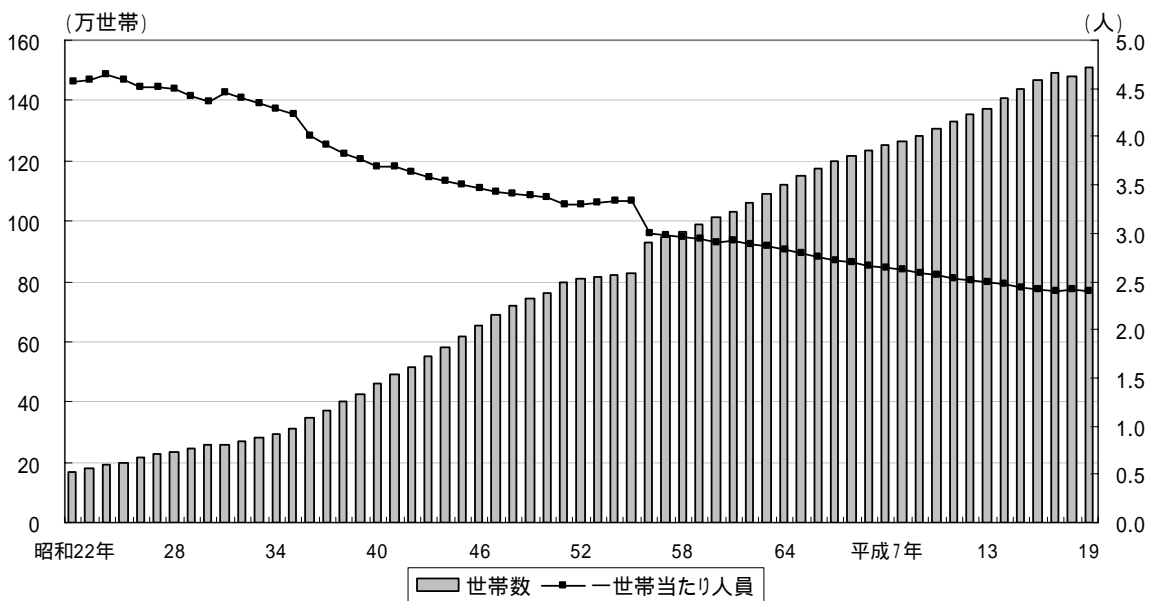
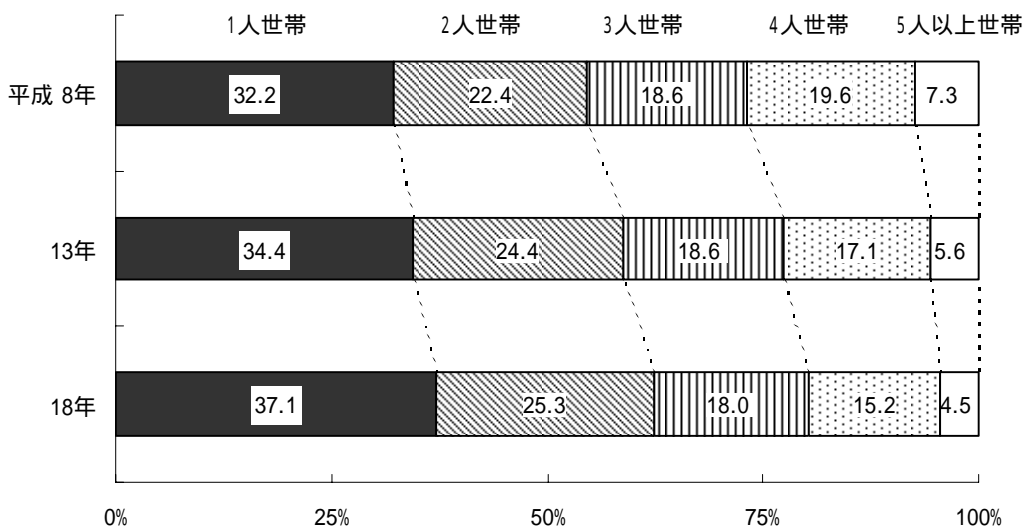


図1-5 世帯人員別世帯数の割合（平成8年・13年・18年）



注) 数値は、各年9月30日現在の住民基本台帳人口及び外国人登録人口を集計したものである。

2 社会動態

(1) 社会動態の状況

・移動率は昭和22年以降最も低い10.8%

平成18年中の社会移動の総数は385,426人で、17年中に比べ2,604人減少しました。このうち、市内（行政区間）で移動した人は79,836人で、前年に比べ1,961人の減少となっています。

一方、市外からの転入は158,738人（前年比1,475人減）、市外への転出は146,852人（同832人増）で、差引11,886人（同2,307人減）の転入超過となっています。

また、移動率（各年の1月1日現在人口に対する割合）をみると、市内移動率は2.2%で前年比0.1ポイント低下、転入率は4.4%で前年比0.1ポイント低下、転出率は4.1%で横ばいになっています。なお、全体の移動率10.8%は、昭和22年以降で最も低い割合となっています。

昭和22年以降の社会移動の推移をみると、転入は30年代後半から急激に増加し、44年に20万人を超え、45年には転入超過が最大の66,374人を記録しました。その後は、昭和46年の228,455人をピークに減少し、55年、56年に15万人台を記録して以来、16万人以上をキープしていましたが、今回25年ぶりに15万人台となりました。

転出は昭和48年の183,235人をピークに減少傾向となりましたが、60年から再び増加に転じ、平成5年から8年にかけて転入を上回り、昭和22年以来初めて転出超過（社会減）となりました。その後は概ね15万人前後で推移しています。

市内移動（区間移動）は、平成13年以来減少傾向にあり、今回は平成4年以来初めて7万人台となりました。[表1-4、図1-6]

図1-6 社会動態における転入・転出の推移（昭和22年～平成18年中）

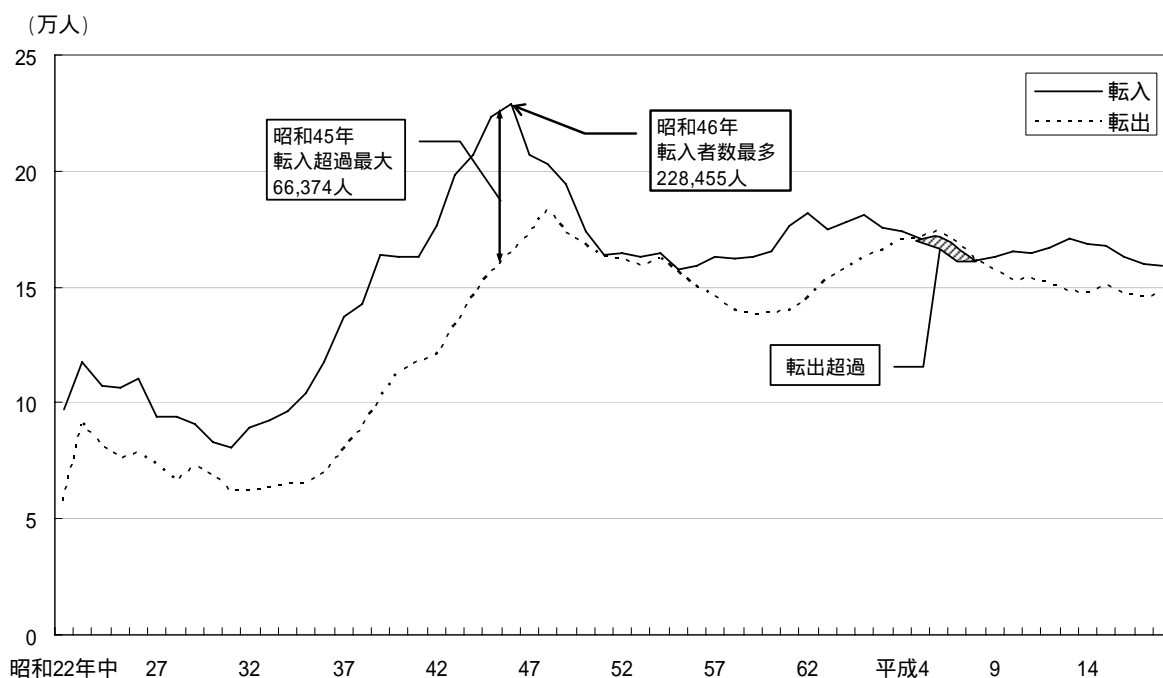


表1 - 4 社会動態の推移（昭和22年～平成18年中）

| 年次 | 社会移動数 | | | | | 移動率（%） | | | | |
|--------|---------|---------|---------|--------|--------|--------|------|------|-------|------|
| | 移動総数 | 市外移動 | | | 市内移動 | 移動率 | 市外移動 | | | 市内移動 |
| | | 転入 | 転出 | 転入超過数 | | | 転入率 | 転出率 | 転入超過率 | |
| 昭和22年中 | 154,749 | 97,015 | 57,734 | 39,281 | ... | 20.1 | 12.6 | 7.5 | 5.1 | ... |
| 23 | 207,875 | 117,218 | 90,657 | 26,561 | ... | 25.1 | 14.2 | 11.0 | 3.2 | ... |
| 24 | 269,824 | 107,732 | 81,519 | 26,213 | 80,573 | 30.8 | 12.3 | 9.3 | 3.0 | 9.2 |
| 25 | 271,813 | 106,592 | 75,634 | 30,958 | 89,587 | 29.5 | 11.6 | 8.2 | 3.4 | 9.7 |
| 26 | 279,343 | 110,147 | 78,469 | 31,678 | 90,727 | 28.9 | 11.4 | 8.1 | 3.3 | 9.4 |
| 27 | 255,269 | 94,168 | 72,688 | 21,480 | 88,413 | 25.2 | 9.3 | 7.2 | 2.1 | 8.7 |
| 28 | 224,745 | 93,917 | 66,429 | 27,488 | 64,399 | 21.4 | 9.0 | 6.3 | 2.6 | 6.1 |
| 29 | 228,379 | 91,007 | 72,705 | 18,302 | 64,667 | 21.0 | 8.4 | 6.7 | 1.7 | 5.9 |
| 30 | 213,007 | 82,876 | 68,915 | 13,961 | 61,216 | 19.0 | 7.4 | 6.1 | 1.2 | 5.5 |
| 31 | 201,676 | 80,937 | 61,617 | 19,320 | 59,122 | 17.5 | 7.0 | 5.4 | 1.7 | 5.1 |
| 32 | 210,490 | 89,229 | 61,632 | 27,597 | 59,629 | 17.8 | 7.5 | 5.2 | 2.3 | 5.0 |
| 33 | 210,450 | 92,278 | 63,712 | 28,566 | 54,460 | 17.2 | 7.6 | 5.2 | 2.3 | 4.5 |
| 34 | 214,194 | 96,726 | 64,955 | 31,771 | 52,513 | 16.9 | 7.6 | 5.1 | 2.5 | 4.2 |
| 35 | 219,353 | 104,337 | 64,993 | 39,344 | 50,023 | 16.7 | 7.9 | 5.0 | 3.0 | 3.8 |
| 36 | 239,402 | 117,551 | 69,516 | 48,035 | 52,335 | 17.2 | 8.5 | 5.0 | 3.5 | 3.8 |
| 37 | 281,003 | 137,482 | 80,222 | 57,260 | 63,299 | 19.3 | 9.5 | 5.5 | 3.9 | 4.4 |
| 38 | 295,605 | 142,348 | 89,469 | 52,879 | 63,788 | 19.3 | 9.3 | 5.8 | 3.5 | 4.2 |
| 39 | 335,933 | 163,566 | 102,111 | 61,455 | 70,256 | 20.9 | 10.2 | 6.4 | 3.8 | 4.4 |
| 40 | 350,353 | 163,100 | 112,605 | 50,495 | 74,648 | 20.7 | 9.6 | 6.6 | 3.0 | 4.4 |
| 41 | 359,276 | 163,137 | 117,746 | 45,391 | 78,393 | 19.9 | 9.0 | 6.5 | 2.5 | 4.3 |
| 42 | 372,241 | 176,017 | 120,813 | 55,204 | 75,411 | 19.8 | 9.4 | 6.4 | 2.9 | 4.0 |
| 43 | 416,800 | 198,484 | 133,246 | 65,238 | 85,070 | 21.2 | 10.1 | 6.8 | 3.3 | 4.3 |
| 44 | 441,717 | 206,825 | 145,981 | 60,844 | 88,911 | 21.4 | 10.0 | 7.1 | 2.9 | 4.3 |
| 45 | 479,943 | 223,393 | 157,019 | 66,374 | 99,531 | 22.1 | 10.3 | 7.2 | 3.1 | 4.6 |
| 46 | 491,843 | 228,455 | 164,481 | 63,974 | 98,907 | 21.7 | 10.1 | 7.3 | 2.8 | 4.4 |
| 47 | 473,968 | 206,752 | 172,834 | 33,918 | 94,382 | 20.0 | 8.7 | 7.3 | 1.4 | 4.0 |
| 48 | 482,268 | 202,635 | 183,235 | 19,400 | 96,398 | 19.7 | 8.3 | 7.5 | 0.8 | 3.9 |
| 49 | 467,680 | 194,347 | 173,581 | 20,766 | 99,752 | 18.6 | 7.7 | 6.9 | 0.8 | 4.0 |
| 50 | 431,695 | 174,150 | 168,068 | 6,082 | 89,477 | 16.8 | 6.8 | 6.5 | 0.2 | 3.5 |
| 51 | 412,543 | 163,519 | 162,907 | 612 | 86,117 | 15.7 | 6.2 | 6.2 | 0.0 | 3.3 |
| 52 | 411,369 | 164,186 | 162,386 | 1,800 | 84,797 | 15.4 | 6.2 | 6.1 | 0.1 | 3.2 |
| 53 | 407,700 | 162,893 | 159,161 | 3,732 | 85,646 | 15.1 | 6.0 | 5.9 | 0.1 | 3.2 |
| 54 | 410,976 | 164,686 | 162,397 | 2,289 | 83,893 | 15.0 | 6.0 | 5.9 | 0.1 | 3.1 |
| 55 | 395,284 | 157,616 | 156,070 | 1,546 | 81,598 | 14.3 | 5.7 | 5.6 | 0.1 | 2.9 |
| 56 | 386,286 | 158,942 | 149,921 | 9,021 | 77,423 | 13.9 | 5.7 | 5.4 | 0.3 | 2.8 |
| 57 | 387,663 | 162,855 | 145,411 | 17,444 | 79,397 | 13.8 | 5.8 | 5.2 | 0.6 | 2.8 |
| 58 | 379,342 | 162,049 | 139,659 | 22,390 | 77,634 | 13.3 | 5.7 | 4.9 | 0.8 | 2.7 |
| 59 | 378,216 | 163,354 | 138,057 | 25,297 | 76,805 | 13.0 | 5.6 | 4.8 | 0.9 | 2.6 |
| 60 | 377,760 | 165,318 | 138,923 | 26,395 | 73,519 | 12.8 | 5.6 | 4.7 | 0.9 | 2.5 |
| 61 | 394,164 | 175,943 | 139,712 | 36,231 | 78,509 | 13.1 | 5.9 | 4.7 | 1.2 | 2.6 |
| 62 | 405,426 | 181,661 | 145,034 | 36,627 | 78,731 | 13.2 | 5.9 | 4.7 | 1.2 | 2.6 |
| 63 | 405,032 | 174,968 | 153,560 | 21,408 | 76,504 | 13.0 | 5.6 | 4.9 | 0.7 | 2.5 |
| 平成元 | 415,537 | 177,756 | 157,841 | 19,915 | 79,940 | 13.1 | 5.6 | 5.0 | 0.6 | 2.5 |
| 2 | 426,470 | 181,160 | 162,949 | 18,211 | 82,361 | 13.3 | 5.7 | 5.1 | 0.6 | 2.6 |
| 3 | 417,946 | 175,427 | 165,019 | 10,408 | 77,500 | 13.0 | 5.4 | 5.1 | 0.3 | 2.4 |
| 4 | 423,305 | 174,042 | 169,942 | 4,100 | 79,321 | 13.0 | 5.3 | 5.2 | 0.1 | 2.4 |
| 5 | 430,353 | 170,920 | 171,532 | 612 | 87,901 | 13.1 | 5.2 | 5.2 | 0.0 | 2.7 |
| 6 | 435,396 | 167,606 | 173,949 | 6,343 | 93,841 | 13.2 | 5.1 | 5.3 | 0.2 | 2.9 |
| 7 | 428,411 | 161,795 | 169,462 | 7,667 | 97,154 | 13.0 | 4.9 | 5.1 | 0.2 | 2.9 |
| 8 | 420,775 | 161,504 | 161,622 | 118 | 97,649 | 12.7 | 4.9 | 4.9 | 0.0 | 3.0 |
| 9 | 414,952 | 163,280 | 157,828 | 5,452 | 93,844 | 12.5 | 4.9 | 4.7 | 0.2 | 2.8 |
| 10 | 408,378 | 165,655 | 152,481 | 13,174 | 90,242 | 12.2 | 5.0 | 4.6 | 0.4 | 2.7 |
| 11 | 409,710 | 164,918 | 153,616 | 11,302 | 91,176 | 12.1 | 4.9 | 4.6 | 0.3 | 2.7 |
| 12 | 410,125 | 166,939 | 150,866 | 16,073 | 92,320 | 12.1 | 4.9 | 4.4 | 0.5 | 2.7 |
| 13 | 410,694 | 171,197 | 148,076 | 23,121 | 91,421 | 12.0 | 5.0 | 4.3 | 0.7 | 2.7 |
| 14 | 403,992 | 168,252 | 147,176 | 21,076 | 88,564 | 11.6 | 4.9 | 4.2 | 0.6 | 2.6 |
| 15 | 407,330 | 167,648 | 150,193 | 17,455 | 89,489 | 11.6 | 4.8 | 4.3 | 0.5 | 2.6 |
| 16 | 396,962 | 163,112 | 147,542 | 15,570 | 86,308 | 11.2 | 4.6 | 4.2 | 0.4 | 2.4 |
| 17 | 388,030 | 160,213 | 146,020 | 14,193 | 81,797 | 10.9 | 4.5 | 4.1 | 0.4 | 2.3 |
| 18 | 385,426 | 158,738 | 146,852 | 11,886 | 79,836 | 10.8 | 4.4 | 4.1 | 0.3 | 2.2 |

注) 市内移動は転入の人数である。また、移動率の算出に用いた人口は各年1月1日現在人口である。

(2) 市外移動

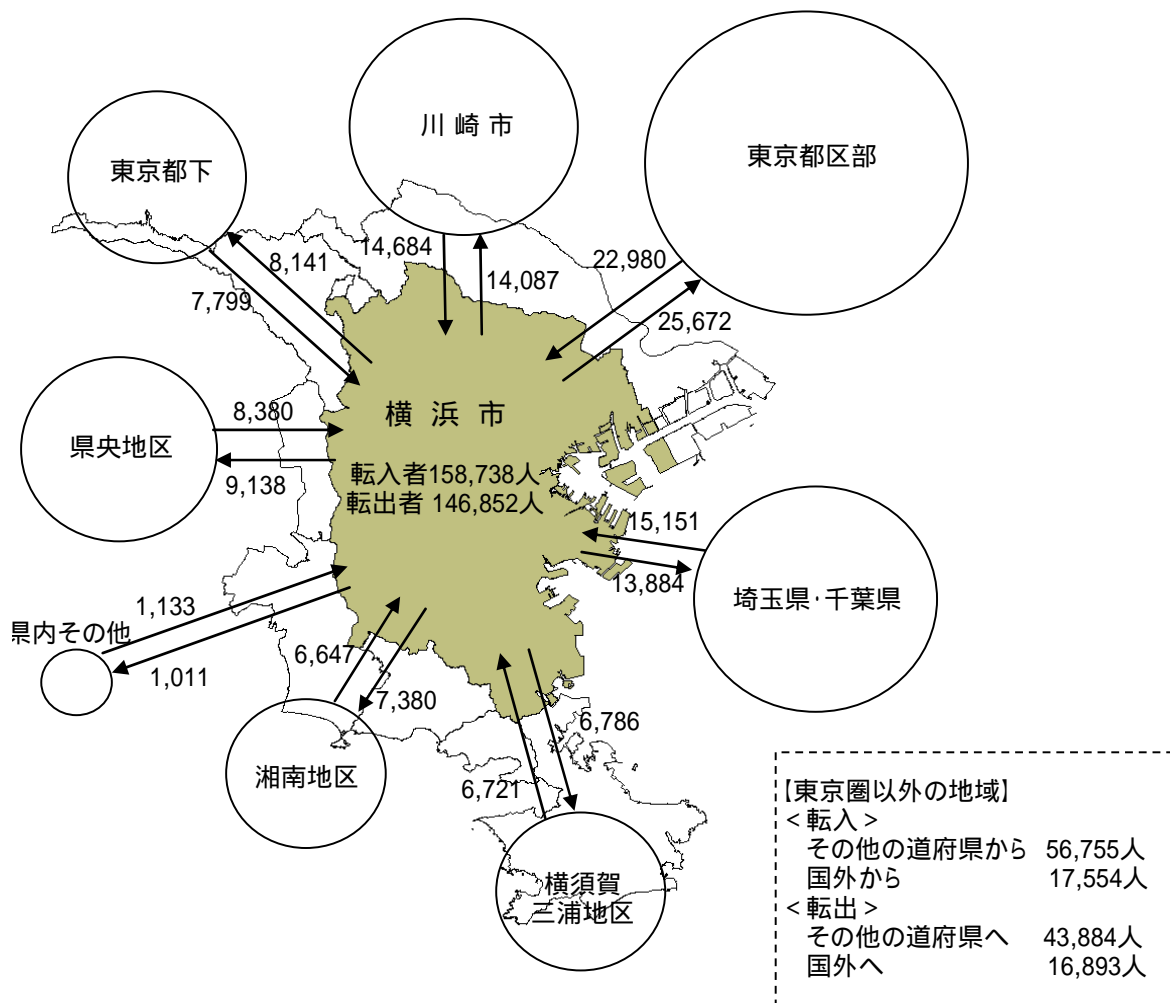
・依然転入超過であるが、その勢いは鈍化。強まる東京都区部への転出傾向

市外移動を移動前・移動後の住所地別にみると、都道府県別では転入・転出とも神奈川県、東京都、千葉県、埼玉県の順で、これら東京圏だけで転入者の52.6% (83,541人)、転出者の58.6% (86,074人) を占めています。このほか、国外との転出入が全体の約1割を占めています。東京圏内の転出入を地域別にみると、東京都区部、埼玉県・千葉県、川崎市、県央地区、東京都下、湘南地区、横須賀三浦地区、県内その他の順となっています。

次に、転入超過数(11,886人)を地域別にみると、東京圏内では、埼玉県・千葉県(1,267人)や川崎市(597人)で転入超過となっていますが、県央地区(758人)、湘南地区(733人)、横須賀三浦地区(65人)の県内各地域や東京都下(342人)では転出超過となっており、特に、東京都の区部(2,692人)では大幅な転出超過となっています。なお、東京圏以外の道府県は12,871人、国外は661人のそれぞれ転入超過となっています。また、過去5年の転入超過数の推移をみると、東京都区部においては、平成17年から急激に転出超過が進んでいます。

[表1-5、図1-7、1-8]

図1-7 地域別にみた転入・転出者数(平成18年中)



注) 横浜市の転入・転出者数には「地域不詳」を含む。

図1 - 8 東京圏内各地域の転入超過数の推移（平成14年～18年中）

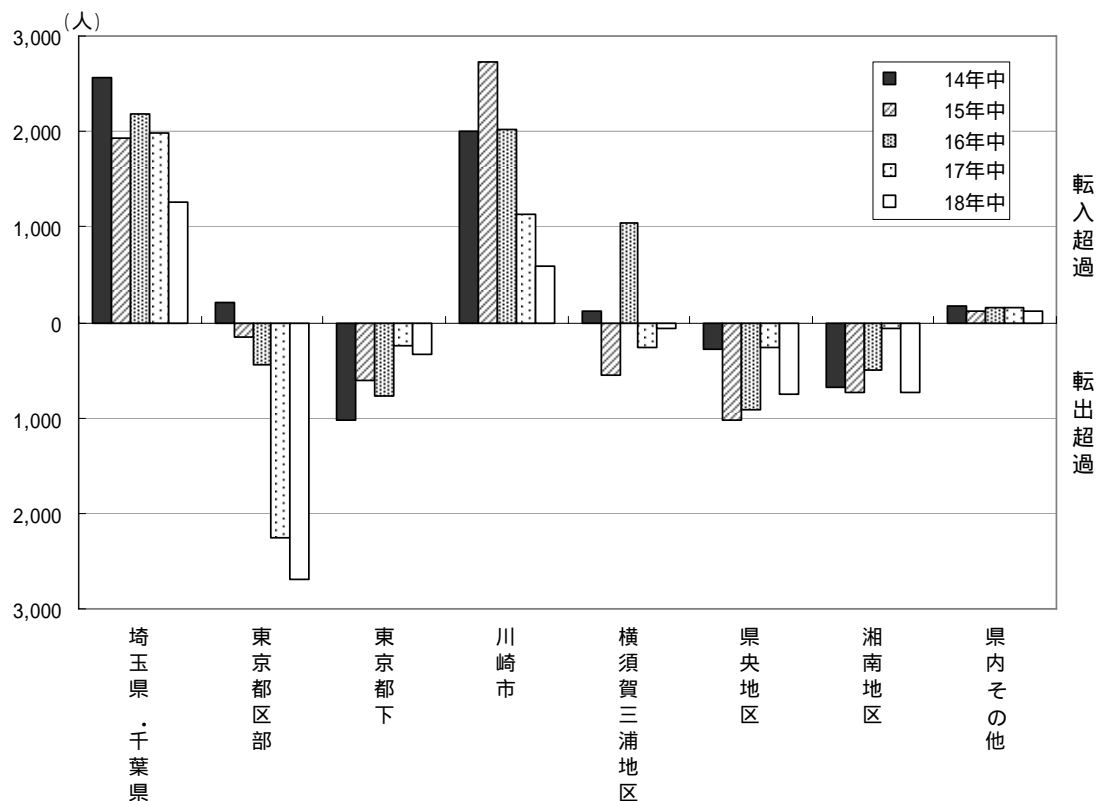


表1 - 5 移動前・移動後の住所地別転入・転出者数の順位（平成18年中）

| 【転入】（都道府県） | | 【転入】（県内・東京都区部） | | 【転入超過】（県内・東京都区部） | |
|------------|--------|----------------|-------|------------------|-------|
| 1 神奈川県 | 37,611 | 1 大田区 | 4,225 | 11 高津区 | 1,954 |
| 2 東京都 | 30,779 | 2 横須賀市 | 3,850 | 12 鎌倉市 | 1,791 |
| 3 千葉県 | 8,254 | 3 世田谷区 | 3,288 | 13 品川区 | 1,747 |
| 4 埼玉県 | 6,897 | 4 藤沢市 | 3,167 | 14 目黒区 | 1,386 |
| 5 大阪府 | 5,206 | 5 中原区 | 2,997 | 15 杉並区 | 1,247 |
| 6 愛知県 | 4,597 | 6 相模原市 | 2,986 | 16 多摩区 | 1,229 |
| 7 静岡県 | 4,522 | 7 宮前区 | 2,972 | 17 練馬区 | 1,163 |
| 8 北海道 | 3,854 | 8 川崎区 | 2,462 | 18 茅ヶ崎市 | 1,147 |
| 9 兵庫県 | 3,567 | 9 大和市 | 2,213 | 19 江戸川区 | 1,061 |
| 10 福岡県 | 3,276 | 10 幸区 | 2,139 | 20 平塚市 | 1,017 |
| | | | | 1 横須賀市 | 633 |
| | | | | 2 宮前区 | 588 |
| | | | | 3 幸区 | 414 |
| | | | | 4 大田区 | 321 |
| | | | | 5 多摩区 | 164 |
| | | | | 6 杉並区 | 125 |
| | | | | 7 練馬区 | 122 |
| | | | | 8 足柄上郡 | 93 |
| | | | | 9 板橋区 | 81 |
| | | | | 10 座間市 | 69 |
| 【転出】（都道府県） | | 【転出】（県内・東京都区部） | | 【転出超過】（県内・東京都区部） | |
| 1 神奈川県 | 38,377 | 1 大田区 | 3,904 | 11 高津区 | 2,166 |
| 2 東京都 | 33,813 | 2 藤沢市 | 3,683 | 12 品川区 | 2,084 |
| 3 千葉県 | 7,805 | 3 世田谷区 | 3,580 | 13 幸区 | 1,725 |
| 4 埼玉県 | 6,079 | 4 横須賀市 | 3,217 | 14 港区 | 1,586 |
| 5 大阪府 | 4,098 | 5 相模原市 | 3,164 | 15 目黒区 | 1,558 |
| 6 静岡県 | 3,981 | 6 中原区 | 2,938 | 16 麻生区 | 1,364 |
| 7 愛知県 | 3,959 | 7 大和市 | 2,651 | 17 茅ヶ崎市 | 1,337 |
| 8 兵庫県 | 2,673 | 8 川崎区 | 2,444 | 18 江東区 | 1,125 |
| 9 北海道 | 2,587 | 9 宮前区 | 2,384 | 19 杉並区 | 1,122 |
| 10 福岡県 | 2,435 | 10 鎌倉市 | 2,308 | 20 江戸川区 | 1,114 |
| | | | | 1 港区 | 806 |
| | | | | 2 鎌倉市 | 517 |
| | | | | 3 藤沢市 | 516 |
| | | | | 4 大和市 | 438 |
| | | | | 5 江東区 | 434 |
| | | | | 6 麻生区 | 433 |
| | | | | 7 品川区 | 337 |
| | | | | 8 世田谷区 | 292 |
| | | | | 9 中央区 | 249 |
| | | | | 10 渋谷区 | 222 |

注）「神奈川県」には、横浜市内の移動は含まない。

(3) 市内移動

・隣接区への移動が56.5%

市内移動(区間移動)79,836人を移動前・移動後の住所地別にみると、隣接区への移動が45,138人(56.5%)と全体の半数以上を占めています。

各区分ごとに移動者数をみると、次の区分において移動者数が多くなっています。

[統計表第17表]

| | | |
|-------|------|--------|
| 神奈川区 | 港北区 | 1,390人 |
| 中区 | 南区 | 1,139人 |
| 港北区 | 神奈川区 | 1,126人 |
| 青葉区 | 都筑区 | 1,111人 |
| 青葉区 | 緑区 | 1,100人 |
| 都筑区 | 青葉区 | 1,075人 |
| 泉区 | 戸塚区 | 1,031人 |
| 港北区 | 都筑区 | 1,005人 |
| 保土ヶ谷区 | 旭区 | 1,005人 |
| 南区 | 中区 | 990人 |



表1-6 移動前・移動後の住所地別市内(区間)移動者数(平成18年中)

| 移動前の 住所地 | 移 動 後 の 住 所 地 | | | | | | | | | |
|-------------|---------------|-------|-----|-----|-------|-----|-------|-------|-----|--|
| | 鶴見区 | 神奈川区 | 西区 | 中区 | 南区 | 港南区 | 保土ヶ谷区 | 旭区 | 磯子区 | |
| 鶴見区 | ... | 773 | 135 | 216 | 268 | 151 | 246 | 225 | 203 | |
| 神奈川区 | 770 | ... | 405 | 411 | 381 | 203 | 655 | 396 | 218 | |
| 西区 | 136 | 450 | ... | 534 | 397 | 99 | 485 | 192 | 164 | |
| 中区 | 178 | 344 | 327 | ... | 1,139 | 283 | 246 | 199 | 687 | |
| 南区 | 233 | 357 | 283 | 990 | ... | 849 | 505 | 264 | 685 | |
| 港南区 | 158 | 192 | 121 | 282 | 744 | ... | 201 | 143 | 831 | |
| 保土ヶ谷区 | 226 | 589 | 459 | 267 | 453 | 233 | ... | 1,005 | 174 | |
| 旭区 | 190 | 325 | 192 | 182 | 241 | 158 | 911 | ... | 117 | |
| 磯子区 | 149 | 209 | 114 | 532 | 594 | 791 | 188 | 141 | ... | |
| 金沢区 | 125 | 156 | 119 | 228 | 317 | 412 | 139 | 124 | 642 | |
| 港北区 | 750 | 1,126 | 153 | 276 | 214 | 203 | 248 | 288 | 140 | |
| 緑区 | 163 | 377 | 47 | 93 | 93 | 90 | 197 | 380 | 38 | |
| 青葉区 | 115 | 170 | 53 | 124 | 78 | 78 | 96 | 204 | 50 | |
| 都筑区 | 154 | 238 | 43 | 102 | 79 | 89 | 92 | 161 | 41 | |
| 戸塚区 | 194 | 211 | 135 | 187 | 343 | 506 | 484 | 254 | 142 | |
| 栄区 | 86 | 96 | 46 | 114 | 187 | 422 | 103 | 144 | 234 | |
| 泉区 | 78 | 107 | 73 | 63 | 106 | 110 | 172 | 361 | 47 | |
| 瀬谷区 | 85 | 118 | 49 | 79 | 81 | 73 | 203 | 869 | 48 | |

注) 各区分間の移動者数は、移動後の住所地からみた転入者数である。

各区間ごとに区間移動による差、すなわち転入超過（または転出超過）数をみると、次の区間において差が大きく、特に戸塚区の転入超過が目立ちます。

（左の区からみると右の区からの転入超過、右の区からみると左の区への転出超過となる。）

[表1 - 6]

| | | | |
|-----|---|-------|------|
| 緑区 | ⇔ | 青葉区 | 427人 |
| 戸塚区 | ⇔ | 保土ヶ谷区 | 398人 |
| 戸塚区 | ⇔ | 港南区 | 355人 |
| 都筑区 | ⇔ | 港北区 | 301人 |
| 港北区 | ⇔ | 神奈川区 | 264人 |
| 戸塚区 | ⇔ | 旭区 | 248人 |
| 緑区 | ⇔ | 都筑区 | 213人 |
| 中区 | ⇔ | 西区 | 207人 |
| 金沢区 | ⇔ | 磯子区 | 206人 |
| 戸塚区 | ⇔ | 南区 | 169人 |

[表1 - 6]

| 移 動 後 の 住 所 地 | | | | | | | | | | 移動前の 住所地 |
|---------------|-------|-------|-------|-------|-------|-----|-----|-------|-------|-------------|
| 金 沢 区 | 港 北 区 | 緑 区 | 青 葉 区 | 都 筑 区 | 戸 塚 区 | 栄 区 | 泉 区 | 瀬 谷 区 | | |
| 143 | 867 | 180 | 119 | 183 | 298 | 102 | 100 | 107 | 鶴見区 | |
| 177 | 1,390 | 379 | 169 | 335 | 357 | 96 | 118 | 145 | 神奈川区 | |
| 132 | 172 | 39 | 67 | 56 | 177 | 60 | 67 | 80 | 西区 | |
| 227 | 212 | 83 | 63 | 109 | 199 | 126 | 90 | 66 | 中区 | |
| 406 | 280 | 84 | 66 | 113 | 512 | 161 | 146 | 91 | 南区 | |
| 556 | 226 | 93 | 79 | 148 | 861 | 555 | 187 | 74 | 港南区 | |
| 151 | 362 | 165 | 89 | 123 | 882 | 134 | 171 | 188 | 保土ヶ谷区 | |
| 163 | 335 | 409 | 190 | 148 | 502 | 98 | 430 | 827 | 旭区 | |
| 848 | 186 | 65 | 82 | 88 | 295 | 402 | 89 | 54 | 磯子区 | |
| ... | 159 | 54 | 60 | 108 | 213 | 194 | 70 | 67 | 金沢区 | |
| 150 | ... | 577 | 343 | 1,005 | 390 | 91 | 142 | 109 | 港北区 | |
| 86 | 529 | ... | 673 | 444 | 134 | 50 | 71 | 95 | 緑区 | |
| 55 | 350 | 1,100 | ... | 1,111 | 139 | 38 | 63 | 105 | 青葉区 | |
| 52 | 704 | 657 | 1,075 | ... | 140 | 46 | 63 | 52 | 都筑区 | |
| 203 | 232 | 106 | 92 | 115 | ... | 511 | 923 | 128 | 戸塚区 | |
| 190 | 99 | 57 | 52 | 44 | 590 | ... | 119 | 39 | 栄区 | |
| 89 | 105 | 56 | 68 | 66 | 1,031 | 110 | ... | 267 | 泉区 | |
| 80 | 129 | 92 | 62 | 62 | 201 | 52 | 389 | ... | 瀬谷区 | |

(4) 男女、年齢別社会動態

社会動態について男女別に割合をみると、市内移動が男52.3%、女47.7%となっているのに対し、市外転入は男54.5%、女45.5%、市外転出は男55.2%、女44.8%と、市内移動に比べ市外移動の方が男の占める割合が高くなっています。

[統計表第1表、表1-7、図1-9]

図1-9 市総人口及び移動者の男女別割合(平成18年中)

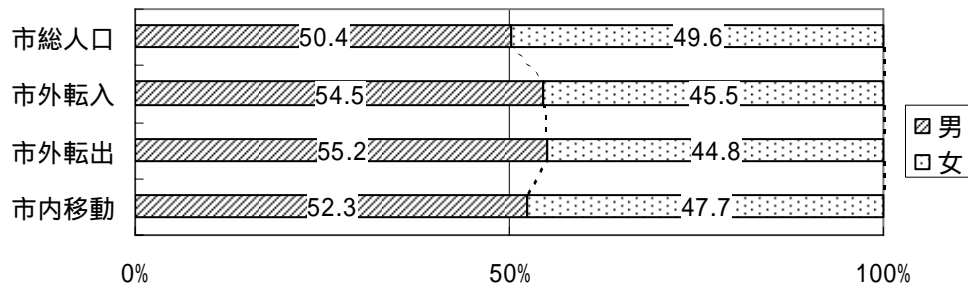


表1-7 年齢、男女別転入・転出者数(平成18年中)

| 男女 年齢 | 移 動 者 数 | | | | | 割 合 (%) | | | |
|-----------|---------|---------|---------|--------|--------|---------|-------|-------|-------|
| | 総 数 | 市 外 移 動 | | | 市内移動 | 総数 | 市外移動 | | 市内移動 |
| | | 転 入 | 転 出 | 転入超過 | | | 転入 | 転出 | |
| 総数 総 数 | 385,426 | 158,738 | 146,852 | 11,886 | 69,376 | 100.0 | 100.0 | 100.0 | 100.0 |
| 0 ~ 14 歳 | 47,543 | 18,794 | 18,424 | 370 | 10,325 | 12.3 | 11.8 | 12.5 | 14.9 |
| 15 ~ 19 | 11,651 | 6,058 | 3,213 | 2,845 | 2,380 | 3.0 | 3.8 | 2.2 | 3.4 |
| 20 ~ 24 | 49,382 | 24,064 | 17,793 | 6,271 | 7,525 | 12.8 | 15.2 | 12.1 | 10.8 |
| 25 ~ 29 | 76,590 | 32,566 | 29,707 | 2,859 | 14,317 | 19.9 | 20.5 | 20.2 | 20.6 |
| 30 ~ 34 | 68,505 | 27,030 | 26,609 | 421 | 14,866 | 17.8 | 17.0 | 18.1 | 21.4 |
| 35 ~ 39 | 45,383 | 18,041 | 17,957 | 84 | 9,385 | 11.8 | 11.4 | 12.2 | 13.5 |
| 40 ~ 44 | 23,860 | 9,388 | 9,688 | 300 | 4,784 | 6.2 | 5.9 | 6.6 | 6.9 |
| 45 ~ 49 | 14,277 | 5,554 | 5,596 | 42 | 3,127 | 3.7 | 3.5 | 3.8 | 4.5 |
| 50 ~ 54 | 11,444 | 4,288 | 4,489 | 201 | 2,667 | 3.0 | 2.7 | 3.1 | 3.8 |
| 55 ~ 59 | 12,013 | 4,176 | 4,798 | 622 | 3,039 | 3.1 | 2.6 | 3.3 | 4.4 |
| 60 ~ 64 | 7,877 | 2,636 | 3,129 | 493 | 2,112 | 2.0 | 1.7 | 2.1 | 3.0 |
| 65歳以上 | 16,901 | 6,143 | 5,449 | 694 | 5,309 | 4.4 | 3.9 | 3.7 | 7.7 |
| 男 総 数 | 209,355 | 86,538 | 81,081 | 5,457 | 41,736 | 100.0 | 100.0 | 100.0 | 100.0 |
| 0 ~ 14 歳 | 24,155 | 9,562 | 9,395 | 167 | 5,198 | 11.5 | 11.0 | 11.6 | 12.5 |
| 15 ~ 19 | 6,525 | 3,565 | 1,799 | 1,766 | 1,161 | 3.1 | 4.1 | 2.2 | 2.8 |
| 20 ~ 24 | 27,113 | 13,431 | 10,048 | 3,383 | 3,634 | 13.0 | 15.5 | 12.4 | 8.7 |
| 25 ~ 29 | 40,720 | 17,388 | 15,985 | 1,403 | 7,347 | 19.5 | 20.1 | 19.7 | 17.6 |
| 30 ~ 34 | 36,237 | 14,075 | 14,208 | 133 | 7,954 | 17.3 | 16.3 | 17.5 | 19.1 |
| 35 ~ 39 | 25,540 | 9,985 | 10,256 | 271 | 5,299 | 12.2 | 11.5 | 12.6 | 12.7 |
| 40 ~ 44 | 14,461 | 5,697 | 5,989 | 292 | 2,775 | 6.9 | 6.6 | 7.4 | 6.6 |
| 45 ~ 49 | 8,925 | 3,527 | 3,621 | 94 | 1,777 | 4.3 | 4.1 | 4.5 | 4.3 |
| 50 ~ 54 | 6,946 | 2,683 | 2,738 | 55 | 1,525 | 3.3 | 3.1 | 3.4 | 3.7 |
| 55 ~ 59 | 7,165 | 2,646 | 2,810 | 164 | 1,709 | 3.4 | 3.1 | 3.5 | 4.1 |
| 60 ~ 64 | 4,657 | 1,596 | 1,890 | 294 | 1,171 | 2.2 | 1.8 | 2.3 | 2.8 |
| 65歳以上 | 6,911 | 2,383 | 2,342 | 41 | 2,186 | 3.3 | 2.8 | 2.9 | 5.2 |
| 女 総 数 | 176,071 | 72,200 | 65,771 | 6,429 | 38,100 | 100.0 | 100.0 | 100.0 | 100.0 |
| 0 ~ 14 歳 | 23,388 | 9,232 | 9,029 | 203 | 5,127 | 13.3 | 12.8 | 13.7 | 13.5 |
| 15 ~ 19 | 5,126 | 2,493 | 1,414 | 1,079 | 1,219 | 2.9 | 3.5 | 2.1 | 3.2 |
| 20 ~ 24 | 22,269 | 10,633 | 7,745 | 2,888 | 3,891 | 12.6 | 14.7 | 11.8 | 10.2 |
| 25 ~ 29 | 35,870 | 15,178 | 13,722 | 1,456 | 6,970 | 20.4 | 21.0 | 20.9 | 18.3 |
| 30 ~ 34 | 32,268 | 12,955 | 12,401 | 554 | 6,912 | 18.3 | 17.9 | 18.9 | 18.1 |
| 35 ~ 39 | 19,843 | 8,056 | 7,701 | 355 | 4,086 | 11.3 | 11.2 | 11.7 | 10.7 |
| 40 ~ 44 | 9,399 | 3,691 | 3,699 | 8 | 2,009 | 5.3 | 5.1 | 5.6 | 5.3 |
| 45 ~ 49 | 5,352 | 2,027 | 1,975 | 52 | 1,350 | 3.0 | 2.8 | 3.0 | 3.5 |
| 50 ~ 54 | 4,498 | 1,605 | 1,751 | 146 | 1,142 | 2.6 | 2.2 | 2.7 | 3.0 |
| 55 ~ 59 | 4,848 | 1,530 | 1,988 | 458 | 1,330 | 2.8 | 2.1 | 3.0 | 3.5 |
| 60 ~ 64 | 3,220 | 1,040 | 1,239 | 199 | 941 | 1.8 | 1.4 | 1.9 | 2.5 |
| 65歳以上 | 9,990 | 3,760 | 3,107 | 653 | 3,123 | 5.7 | 5.2 | 4.7 | 8.2 |

社会動態を年齢別にみると、転入者では「25～29歳」が32,566人（転入者の20.5%）と最も多く、次いで「30～34歳」が27,030人（同17.0%）、「20～24歳」が24,064人（同15.2%）、「35～39歳」が18,041人（同11.4%）となっており、20～30歳代で全体の6割以上を占めています。転出者及び市内移動についてもほぼ同じ傾向で、若年層の移動が活発であることが分かります。

転入超過数をみると、「20～24歳」が前年に比して増加しているものの、25歳以上の各階級では横ばい、もしくは前年より減少しています。また、「40～44歳」から「60～64歳」では転出超過となっています。[表1-7、図1-10、1-11]

図1-10 年齢別転入・転出者数（平成18年中）

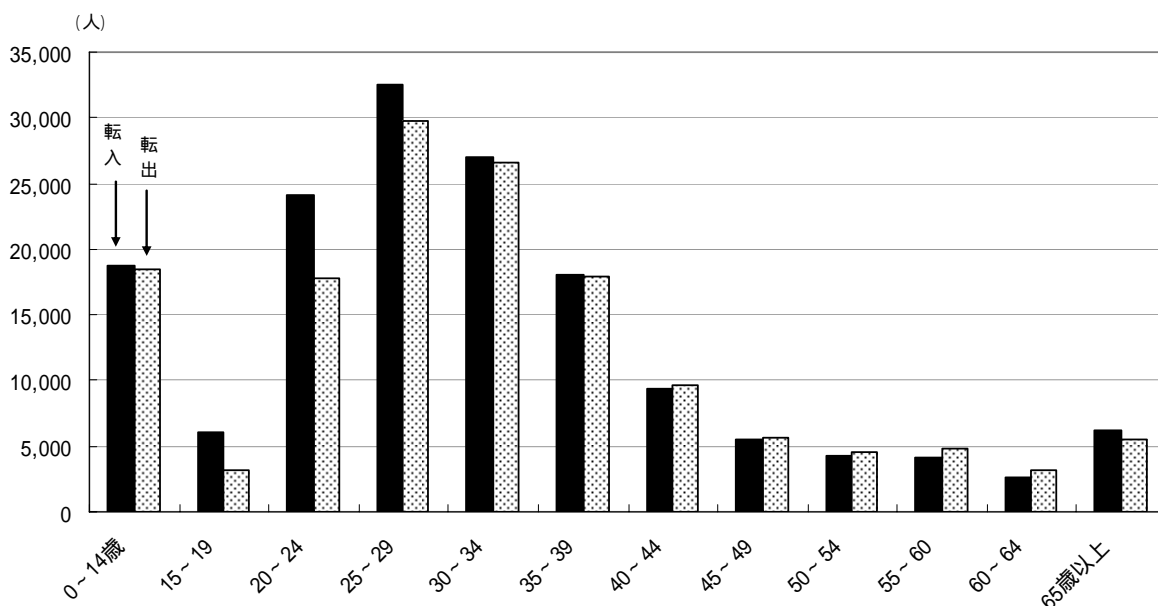
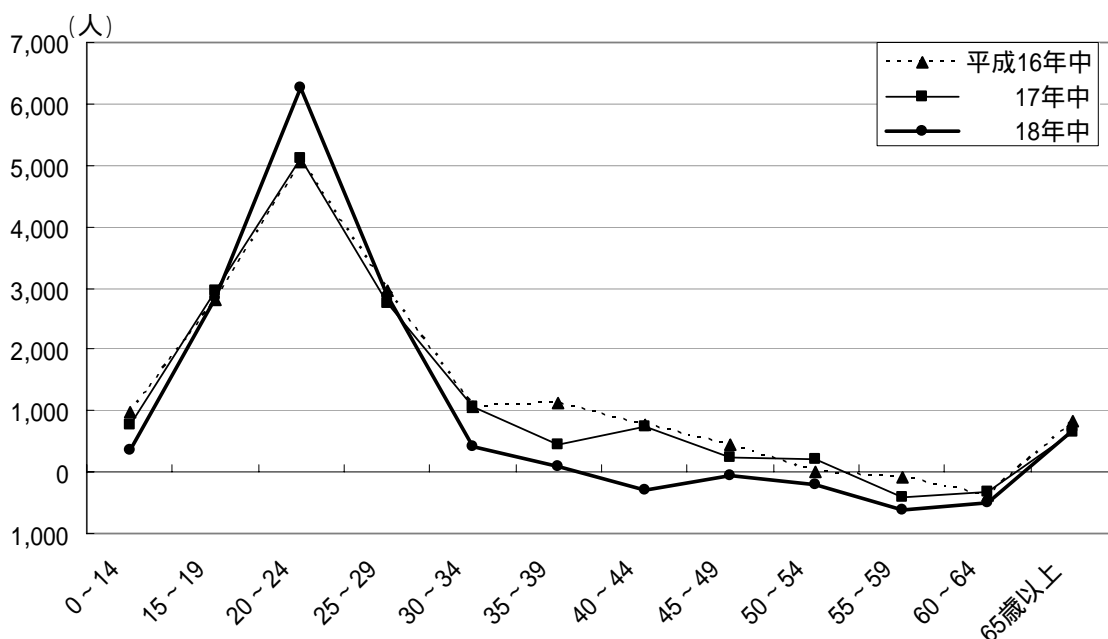


図1-11 年齢別転入超過数の推移（平成16年～18年中）



3 自然動態

・出生及び自然増加数が前年を上回る

平成18年中の自然動態をみると、出生数は33,023人（前年比1,301人増）、死亡数は23,777人（同299人増）で、出生から死亡を差し引いた自然増加数は9,246人（同1,002人増）となっており、平成17年と比べて出生及び自然増加数は増加しています。

自然動態の推移を人口1,000人当たりの比率でみると、出生率（人口1,000人当たりの出生数）は戦後の急激な低下から昭和30年代後半になると上昇に転じ、第2次ベビーブームの47年には22.6まで上昇しました。その後は緩やかな低下傾向にあり、平成13年には10.0を割り込み、17年には過去最低の8.9をつけましたが、18年は9.2と、若干上昇しています。

一方、死亡率（人口1,000人当たりの死亡数）は昭和50年代からわずかながら上昇傾向にあり、平成18年は前年と同じく6.6となっています。

このような推移から、出生率と死亡率との差は縮小してきており、自然増加率（出生率 - 死亡率）は平成17年の2.3より0.3ポイント高い2.6となっていますが、依然として縮小傾向にあります。

[表1 - 8、図1 - 12]

図1 - 12 出生率、死亡率、自然増加率の推移（昭和22年中～平成18年中）

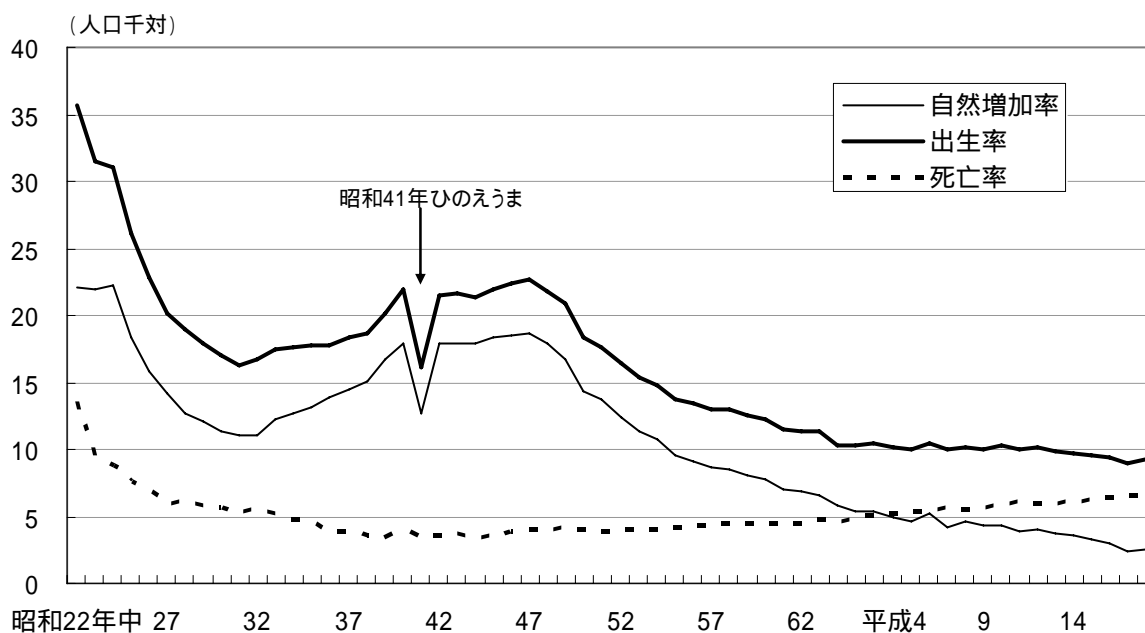


表1 - 8 自然動態の推移（昭和22年～平成18年中）

| 年次 | 自然動態 | | | 比率（人口千対） | | |
|--------|--------|--------|--------|----------|------|------|
| | 自然増加数 | 出生 | 死亡 | 自然増加率 | 出生率 | 死亡率 |
| 昭和22年中 | 17,031 | 27,529 | 10,498 | 22.1 | 35.7 | 13.6 |
| 23 | 18,136 | 26,058 | 7,922 | 21.9 | 31.5 | 9.6 |
| 24 | 19,477 | 27,176 | 7,699 | 22.2 | 31.0 | 8.8 |
| 25 | 16,980 | 24,063 | 7,083 | 18.4 | 26.1 | 7.7 |
| 26 | 15,253 | 22,008 | 6,755 | 15.8 | 22.8 | 7.0 |
| 27 | 14,414 | 20,400 | 5,986 | 14.2 | 20.1 | 5.9 |
| 28 | 13,379 | 19,922 | 6,543 | 12.8 | 19.0 | 6.2 |
| 29 | 13,119 | 19,537 | 6,418 | 12.0 | 17.9 | 5.9 |
| 30 | 12,706 | 19,118 | 6,412 | 11.3 | 17.0 | 5.7 |
| 31 | 12,641 | 18,717 | 6,076 | 11.0 | 16.3 | 5.3 |
| 32 | 13,025 | 19,736 | 6,711 | 11.0 | 16.7 | 5.7 |
| 33 | 14,936 | 21,303 | 6,367 | 12.2 | 17.4 | 5.2 |
| 34 | 16,094 | 22,220 | 6,126 | 12.7 | 17.6 | 4.8 |
| 35 | 17,272 | 23,272 | 6,000 | 13.2 | 17.7 | 4.6 |
| 36 | 19,306 | 24,710 | 5,404 | 13.9 | 17.8 | 3.9 |
| 37 | 20,973 | 26,647 | 5,674 | 14.4 | 18.3 | 3.9 |
| 38 | 23,080 | 28,617 | 5,537 | 15.1 | 18.7 | 3.6 |
| 39 | 26,857 | 32,374 | 5,517 | 16.7 | 20.1 | 3.4 |
| 40 | 30,444 | 37,213 | 6,769 | 18.0 | 22.0 | 4.0 |
| 41 | 23,012 | 29,197 | 6,185 | 12.7 | 16.2 | 3.4 |
| 42 | 33,704 | 40,433 | 6,729 | 18.0 | 21.6 | 3.6 |
| 43 | 35,124 | 42,433 | 7,309 | 17.9 | 21.6 | 3.7 |
| 44 | 36,980 | 44,114 | 7,134 | 17.9 | 21.3 | 3.4 |
| 45 | 39,755 | 47,622 | 7,867 | 18.3 | 22.0 | 3.6 |
| 46 | 41,749 | 50,490 | 8,741 | 18.5 | 22.3 | 3.9 |
| 47 | 44,176 | 53,562 | 9,386 | 18.7 | 22.6 | 4.0 |
| 48 | 43,745 | 53,504 | 9,759 | 17.9 | 21.9 | 4.0 |
| 49 | 42,072 | 52,394 | 10,322 | 16.7 | 20.9 | 4.1 |
| 50 | 37,045 | 47,353 | 10,308 | 14.4 | 18.4 | 4.0 |
| 51 | 36,003 | 46,322 | 10,319 | 13.7 | 17.6 | 3.9 |
| 52 | 33,151 | 43,758 | 10,607 | 12.4 | 16.4 | 4.0 |
| 53 | 30,695 | 41,625 | 10,930 | 11.3 | 15.4 | 4.0 |
| 54 | 29,323 | 40,306 | 10,983 | 10.7 | 14.7 | 4.0 |
| 55 | 26,294 | 37,977 | 11,683 | 9.5 | 13.7 | 4.2 |
| 56 | 25,470 | 37,493 | 12,023 | 9.2 | 13.5 | 4.3 |
| 57 | 24,339 | 36,381 | 12,042 | 8.6 | 12.9 | 4.3 |
| 58 | 24,264 | 37,179 | 12,915 | 8.5 | 13.0 | 4.5 |
| 59 | 23,433 | 36,466 | 13,033 | 8.1 | 12.6 | 4.5 |
| 60 | 22,838 | 36,063 | 13,225 | 7.7 | 12.2 | 4.5 |
| 61 | 20,865 | 34,461 | 13,596 | 6.9 | 11.5 | 4.5 |
| 62 | 20,971 | 34,773 | 13,802 | 6.9 | 11.4 | 4.5 |
| 63 | 20,567 | 35,321 | 14,754 | 6.6 | 11.3 | 4.7 |
| 平成元 | 18,178 | 32,774 | 14,596 | 5.8 | 10.4 | 4.6 |
| 2 | 17,018 | 32,746 | 15,728 | 5.3 | 10.2 | 4.9 |
| 3 | 17,161 | 33,651 | 16,490 | 5.3 | 10.4 | 5.1 |
| 4 | 15,883 | 32,896 | 17,013 | 4.9 | 10.1 | 5.2 |
| 5 | 15,227 | 32,692 | 17,465 | 4.6 | 10.0 | 5.3 |
| 6 | 17,060 | 34,617 | 17,557 | 5.2 | 10.5 | 5.3 |
| 7 | 14,036 | 32,899 | 18,863 | 4.2 | 10.0 | 5.7 |
| 8 | 15,080 | 33,567 | 18,487 | 4.6 | 10.1 | 5.6 |
| 9 | 14,350 | 33,273 | 18,923 | 4.3 | 10.0 | 5.7 |
| 10 | 14,392 | 34,547 | 20,155 | 4.3 | 10.3 | 6.0 |
| 11 | 13,232 | 33,676 | 20,444 | 3.9 | 10.0 | 6.1 |
| 12 | 13,932 | 34,295 | 20,363 | 4.1 | 10.1 | 6.0 |
| 13 | 13,029 | 33,722 | 20,693 | 3.8 | 9.8 | 6.0 |
| 14 | 12,406 | 33,699 | 21,293 | 3.6 | 9.7 | 6.1 |
| 15 | 11,523 | 33,271 | 21,748 | 3.3 | 9.5 | 6.2 |
| 16 | 10,727 | 33,238 | 22,511 | 3.0 | 9.4 | 6.4 |
| 17 | 8,244 | 31,722 | 23,478 | 2.3 | 8.9 | 6.6 |
| 18 | 9,246 | 33,023 | 23,777 | 2.6 | 9.2 | 6.6 |

注) 比率の算出に用いた人口は、各年1月1日現在人口である。

4 区の人口動態

平成18年中の各区の人口動態を社会動態と自然動態に区分してみると、まず、社会増加がマイナスとなったのは港南区、旭区、瀬谷区、神奈川区、磯子区、保土ヶ谷区の6区となっています。また、自然増加がマイナスとなったのは南区、中区、西区の3区となっています。

社会増加と自然増加について、総人口（平成18年1月1日現在）との比率である社会増加率及び自然増加率でみると、都筑区、青葉区では自然増加率が、戸塚区、都筑区、港北区、中区では社会増加率が高い水準に位置しています。社会増加率が高い区は自然増加率も高くなっていますが、中区は社会増加率が高いものの、自然増加率は低い値となっています。[表1-9、図1-13]

図1-13 区別の社会増加率及び自然増加率の分布（平成18年中）

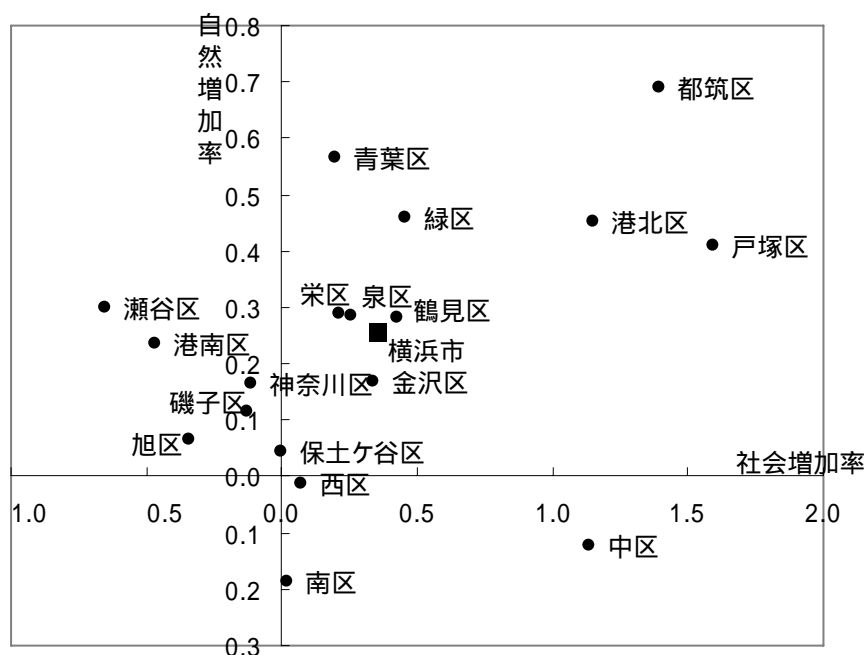


表1-9 区別の人口動態（平成18年中）

| 地域 | 人口増加数 | 社会動態 | | | | | | 自然動態 | | |
|-------|--------|--------|---------|---------|----------|--------|--------|-------|--------|--------|
| | | 社会増加 | 市外移動 | | 市内(区間)移動 | | その他の増減 | 自然増加 | 出生 | 死亡 |
| | | | 転入 | 転出 | 転入 | 転出 | | | | |
| 横浜市 | 21,874 | 12,628 | 158,738 | 146,852 | 79,836 | 79,692 | 598 | 9,246 | 33,023 | 23,777 |
| 鶴見区 | 1,864 | 1,121 | 14,360 | 12,750 | 3,790 | 4,306 | 27 | 743 | 2,688 | 1,945 |
| 神奈川区 | 107 | 257 | 10,137 | 9,655 | 5,838 | 6,589 | 12 | 364 | 1,979 | 1,615 |
| 西区 | 47 | 58 | 4,619 | 4,031 | 2,754 | 3,306 | 22 | 11 | 745 | 756 |
| 中区 | 1,420 | 1,592 | 9,181 | 7,633 | 4,680 | 4,559 | 77 | 172 | 1,145 | 1,317 |
| 南区 | 324 | 40 | 7,323 | 7,030 | 5,715 | 6,016 | 48 | 364 | 1,455 | 1,819 |
| 港南区 | 507 | 1,033 | 6,465 | 6,803 | 4,750 | 5,444 | 1 | 526 | 1,891 | 1,365 |
| 保土ヶ谷区 | 80 | 9 | 7,164 | 6,748 | 5,171 | 5,654 | 58 | 89 | 1,510 | 1,421 |
| 旭区 | 688 | 850 | 6,292 | 7,053 | 5,350 | 5,414 | 25 | 162 | 2,026 | 1,864 |
| 磯子区 | 28 | 215 | 5,617 | 5,541 | 4,461 | 4,820 | 68 | 187 | 1,399 | 1,212 |
| 金沢区 | 1,064 | 708 | 7,721 | 7,586 | 3,708 | 3,182 | 47 | 356 | 1,770 | 1,414 |
| 港北区 | 5,003 | 3,588 | 19,841 | 16,483 | 6,337 | 6,196 | 89 | 1,415 | 3,210 | 1,795 |
| 緑区 | 1,570 | 784 | 6,923 | 6,772 | 4,196 | 3,554 | 9 | 786 | 1,759 | 973 |
| 青葉区 | 2,256 | 581 | 18,540 | 17,616 | 3,349 | 3,919 | 227 | 1,675 | 2,963 | 1,288 |
| 都筑区 | 3,747 | 2,505 | 10,222 | 8,252 | 4,258 | 3,781 | 58 | 1,242 | 1,964 | 722 |
| 戸塚区 | 5,271 | 4,196 | 11,400 | 9,423 | 6,921 | 4,756 | 54 | 1,075 | 2,720 | 1,645 |
| 栄区 | 621 | 263 | 4,905 | 4,837 | 2,826 | 2,622 | 9 | 358 | 1,113 | 755 |
| 泉区 | 822 | 389 | 4,542 | 4,502 | 3,238 | 2,907 | 18 | 433 | 1,440 | 1,007 |
| 瀬谷区 | 451 | 833 | 3,486 | 4,137 | 2,494 | 2,667 | 9 | 382 | 1,246 | 864 |

区別の市外転入・転出者数について、移動前・移動後の住所地（東京圏内の地域）別にみると、「川崎市」が最も多かった区は都筑区（転入）となっています。同様に、「横須賀三浦地区」では金沢区、栄区、「県央地区」では泉区、瀬谷区となっており、他の13区では「東京都区部」が最も多くなっています。

東京圏外では、どの区も「他の道府県」が総数の約2～4割をしめており、「国外」はほとんどの区で20%以下となっていますが、中区では20%を超えており、転入者の25.3%、転出者の24.0%を占めています。[表1-10]

表1-10 区別の市外転入・転出者数（平成18年中）

| 地域 | 総数 1) | 東京圏内の地域 | | | | | | | 東京圏外 | | |
|-------|----------|---------|-------------|----------|----------|-----------|-----------|-----------|------------|-----------|--------|
| | | 川崎市 | 横須賀 三浦地区 | 県央 地区 | 湘南 地区 | 県内 その他 | 東京都 区部 | 東京都 都下 | 埼玉県 千葉県 | 他の 道府県 | 国外 |
| 転入 | | | | | | | | | | | |
| 横浜市 | 158,738 | 14,684 | 6,721 | 8,380 | 6,693 | 1,133 | 22,980 | 7,799 | 15,151 | 56,755 | 17,554 |
| 鶴見区 | 14,360 | 2,517 | 241 | 396 | 321 | 70 | 2,538 | 573 | 1,448 | 4,678 | 1,486 |
| 神奈川区 | 10,137 | 745 | 305 | 458 | 382 | 57 | 1,761 | 467 | 1,098 | 3,867 | 949 |
| 西区 | 4,619 | 285 | 192 | 255 | 227 | 43 | 813 | 215 | 485 | 1,524 | 578 |
| 中区 | 9,181 | 476 | 323 | 302 | 315 | 74 | 1,522 | 342 | 733 | 2,409 | 2,326 |
| 南区 | 7,323 | 416 | 465 | 323 | 299 | 69 | 954 | 300 | 728 | 2,431 | 1,261 |
| 港南区 | 6,465 | 284 | 563 | 287 | 335 | 51 | 794 | 254 | 608 | 2,583 | 675 |
| 保土ヶ谷区 | 7,164 | 463 | 287 | 422 | 339 | 47 | 962 | 361 | 657 | 2,693 | 912 |
| 旭区 | 6,292 | 389 | 196 | 707 | 352 | 75 | 722 | 348 | 640 | 2,203 | 640 |
| 磯子区 | 5,617 | 311 | 396 | 225 | 275 | 39 | 685 | 258 | 622 | 2,009 | 765 |
| 金沢区 | 7,721 | 362 | 1,373 | 254 | 297 | 38 | 874 | 294 | 698 | 2,796 | 726 |
| 港北区 | 19,841 | 2,370 | 374 | 681 | 484 | 115 | 3,812 | 1,067 | 1,944 | 7,402 | 1,565 |
| 緑区 | 6,923 | 659 | 113 | 676 | 220 | 62 | 830 | 615 | 603 | 2,562 | 567 |
| 青葉区 | 18,540 | 2,501 | 137 | 768 | 314 | 69 | 2,886 | 1,201 | 1,479 | 6,976 | 2,158 |
| 都筑区 | 10,222 | 1,462 | 137 | 461 | 218 | 54 | 1,198 | 519 | 935 | 4,399 | 813 |
| 戸塚区 | 11,400 | 717 | 632 | 548 | 952 | 103 | 1,479 | 472 | 1,258 | 4,242 | 965 |
| 栄区 | 4,905 | 255 | 747 | 267 | 509 | 77 | 420 | 174 | 503 | 1,548 | 392 |
| 泉区 | 4,542 | 268 | 147 | 609 | 581 | 52 | 448 | 170 | 412 | 1,379 | 463 |
| 瀬谷区 | 3,486 | 204 | 93 | 741 | 273 | 38 | 282 | 169 | 300 | 1,054 | 313 |
| 転出 | | | | | | | | | | | |
| 横浜市 | 166,222 | 14,087 | 6,786 | 9,138 | 7,355 | 1,011 | 25,672 | 8,141 | 13,884 | 63,254 | 16,893 |
| 鶴見区 | 14,482 | 2,371 | 273 | 414 | 349 | 65 | 2,422 | 520 | 1,300 | 5,330 | 1,438 |
| 神奈川区 | 10,727 | 916 | 260 | 459 | 369 | 65 | 2,132 | 487 | 980 | 4,156 | 903 |
| 西区 | 4,553 | 236 | 144 | 215 | 206 | 21 | 926 | 159 | 356 | 1,804 | 486 |
| 中区 | 10,177 | 362 | 267 | 259 | 241 | 44 | 1,502 | 245 | 660 | 4,150 | 2,447 |
| 南区 | 8,390 | 478 | 447 | 284 | 372 | 41 | 1,197 | 312 | 652 | 3,350 | 1,257 |
| 港南区 | 7,425 | 403 | 506 | 323 | 377 | 61 | 1,131 | 347 | 713 | 2,959 | 605 |
| 保土ヶ谷区 | 7,673 | 465 | 286 | 479 | 358 | 43 | 1,199 | 331 | 713 | 2,997 | 802 |
| 旭区 | 7,846 | 482 | 230 | 973 | 460 | 57 | 1,026 | 410 | 780 | 2,827 | 601 |
| 磯子区 | 6,246 | 338 | 511 | 239 | 338 | 50 | 833 | 250 | 575 | 2,482 | 630 |
| 金沢区 | 8,335 | 332 | 1,335 | 255 | 311 | 64 | 1,081 | 283 | 673 | 3,323 | 678 |
| 港北区 | 18,202 | 2,112 | 371 | 574 | 448 | 88 | 3,979 | 876 | 1,559 | 6,795 | 1,399 |
| 緑区 | 7,484 | 632 | 135 | 746 | 272 | 39 | 845 | 761 | 651 | 2,845 | 558 |
| 青葉区 | 19,808 | 2,561 | 221 | 887 | 377 | 82 | 3,428 | 1,643 | 1,402 | 7,271 | 1,936 |
| 都筑区 | 9,276 | 1,070 | 129 | 356 | 317 | 41 | 1,143 | 560 | 781 | 4,019 | 860 |
| 戸塚区 | 10,653 | 580 | 680 | 536 | 1,009 | 92 | 1,377 | 370 | 899 | 4,095 | 1,015 |
| 栄区 | 5,310 | 315 | 688 | 268 | 620 | 68 | 613 | 188 | 394 | 1,737 | 419 |
| 泉区 | 5,061 | 225 | 184 | 715 | 667 | 43 | 441 | 175 | 391 | 1,710 | 510 |
| 瀬谷区 | 4,574 | 209 | 119 | 1,156 | 264 | 47 | 397 | 224 | 405 | 1,404 | 349 |

1) 「地域不詳」を含む。

5 大都市の人口動態

大都市の平成18年中の人口動態をみると、人口増加率は川崎市が1.26%と最も高く、次いで、福岡市（0.97%）となっており、横浜市（0.61%）は第5位となっています。また、静岡市、京都市、北九州市の3市では人口が減少しています。

社会増加と自然増加との区分でみると、川崎市が社会増加率が0.81%、自然増加率が0.43%とともに1位となっており、横浜市は社会増加率が0.33%、自然増加率が0.26%とともに6位となっています。

社会増加と自然増加を比較すると、社会増加、自然増加ともにマイナスとなったのが北九州市、静岡市及び京都市、社会増加だけがマイナスとなったのが仙台市及び堺市、自然増加だけがマイナスとなったのが大阪市で、他の横浜市を含む10都市では社会増加、自然増加ともにプラスとなっています。また、仙台市、さいたま市、静岡市、京都市、堺市、広島市、北九州市の8市では、自然増加が社会増加を上回っています。[表1 - 11、図1 - 14]

図1 - 14 大都市の人口増加の状況（平成18年中）

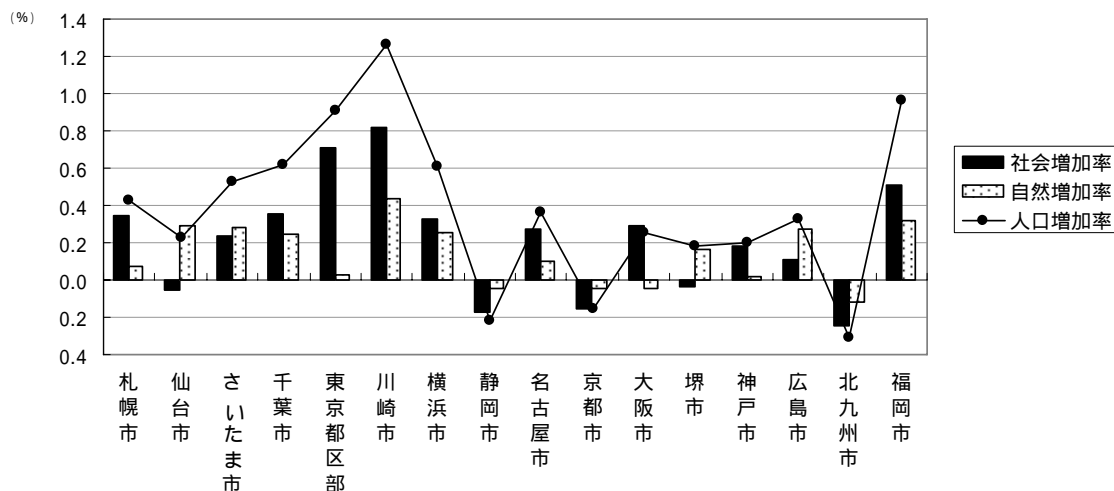


表1 - 11 大都市の人口動態（平成18年中）

| 地域 | 平成18年 1月1日 現在人口 | 平成18年中の人口動態 | | | | | | | 平成19年 1月1日 現在人口 | |
|-------|-----------------------|-------------|-----------|---------|---------|------------|-----------|--------|-----------------------|-----------|
| | | 人口 増加数 | 社会動態 | | | 自然動態 | | | | |
| | | | 社会 増加数 | 市外移動 | | その他 の増減 | 自然 増加数 | 出生 | | 死亡 |
| | | | 転入 | 転出 | | | | | | |
| 札幌市 | 1,882,754 | 7,975 | 6,423 | 72,464 | 66,041 | 118 | 1,434 | 14,663 | 13,229 | 1,890,729 |
| 仙台市 | 1,025,907 | 2,289 | 599 | 75,083 | 75,682 | 68 | 2,956 | 9,491 | 6,535 | 1,028,196 |
| さいたま市 | 1,177,550 | 6,159 | 2,794 | 58,982 | 56,188 | ... | 3,365 | 10,950 | 7,585 | 1,183,709 |
| 千葉市 | 925,889 | 5,714 | 3,265 | 46,230 | 42,965 | 216 | 2,233 | 8,184 | 5,951 | 931,603 |
| 東京都区部 | 8,469,459 | 76,477 | 60,163 | 318,703 | 258,540 | 13,652 | 2,662 | 68,196 | 65,534 | 8,546,145 |
| 川崎市 | 1,329,769 | 16,811 | 10,835 | 90,248 | 79,413 | 214 | 5,762 | 13,849 | 8,087 | 1,346,580 |
| 横浜市 | 3,584,923 | 21,874 | 11,886 | 158,738 | 146,852 | 742 | 9,246 | 33,023 | 23,777 | 3,606,797 |
| 静岡市 | 713,765 | 1,514 | 1,247 | 21,642 | 22,889 | 63 | 330 | 5,813 | 6,143 | 712,217 |
| 名古屋市 | 2,215,062 | 8,086 | 5,946 | 157,545 | 151,599 | ... | 2,140 | 19,851 | 17,711 | 2,223,148 |
| 京都市 | 1,474,484 | 2,260 | 2,290 | 51,612 | 53,902 | 638 | 608 | 12,095 | 12,703 | 1,472,224 |
| 大阪市 | 2,629,669 | 6,587 | 7,738 | 179,197 | 171,459 | ... | 1,151 | 23,480 | 24,631 | 2,636,256 |
| 堺市 | 831,347 | 1,478 | 320 | 28,206 | 28,526 | 415 | 1,383 | 7,899 | 6,516 | 832,825 |
| 神戸市 | 1,526,792 | 3,075 | 2,741 | 54,009 | 51,268 | 98 | 236 | 12,984 | 12,748 | 1,529,867 |
| 広島市 | 1,155,590 | 3,801 | 1,274 | 42,540 | 41,266 | 575 | 3,102 | 11,230 | 8,128 | 1,159,391 |
| 北九州市 | 993,594 | 3,082 | 2,481 | 50,942 | 53,423 | 535 | 1,136 | 8,526 | 9,662 | 990,512 |
| 福岡市 | 1,404,588 | 13,595 | 7,163 | 79,413 | 72,250 | 2,025 | 4,407 | 13,372 | 8,965 | 1,418,183 |

注1) 札幌市については、日本人のみの集計である。

注2) さいたま市及び大阪市については、「市外移動」に市内移動分が含まれている。

注3) 東京都区部及び広島市については、外国人の人口増減を「その他の増減」で集計している。

注4) 東京都区部については、都外移動を「市外移動」として集計している。

注5) 名古屋市については、平成17年10月～18年9月の集計である。

注6) 静岡市については、平成18年1月人口に蒲原町も合わせて集計している。

6 外国人登録人口の動き

平成18年12月31日現在の外国人登録人口は70,993人で、総人口の2.0%を占め、前年に比べ1,430人（2.1%）の増加となりました。

行政区別にみると、中区が14,498人と際立って多く、市の外国人登録人口の20.4%、区の総人口の10.2%を占めています。

国籍別にみると、中国が25,534人と最も多く、次いで韓国、朝鮮の15,964人、フィリピンの7,008人の順で、この上位3か国で全体の約3分の2を占めています。

[表1-12、1-13、図1-15]

図1-15 国籍別外国人登録人口の割合

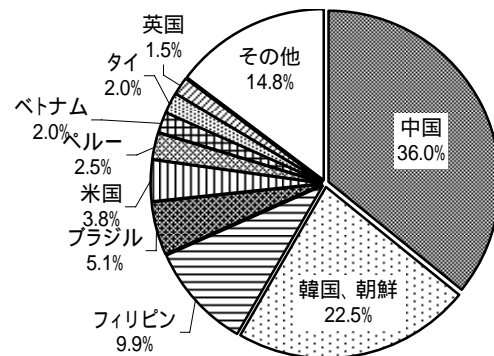


表1-12 区別の外国人登録人口（平成16年～18年）

各年12月31日現在

| 地域 | 外国人登録人口 | | | 増加数 | | 増加率 (%) | | 平成18年 | |
|-------|---------|--------|--------|--------|-------|---------|------|-----------|------------------|
| | 平成16年 | 17年 | 18年 | 平成17年中 | 18年中 | 平成17年中 | 18年中 | 区別の割合 (%) | 総人口に占める割合 (%) 1) |
| 横浜市 | 67,462 | 69,563 | 70,993 | 2,101 | 1,430 | 3.1 | 2.1 | 100.0 | 2.0 |
| 鶴見区 | 7,967 | 8,279 | 8,621 | 312 | 342 | 3.9 | 4.1 | 12.1 | 3.2 |
| 神奈川区 | 3,966 | 4,126 | 4,249 | 160 | 123 | 4.0 | 3.0 | 6.0 | 1.9 |
| 西区 | 2,542 | 2,522 | 2,466 | 20 | 56 | 0.8 | 2.2 | 3.5 | 2.9 |
| 中区 | 14,443 | 14,432 | 14,498 | 11 | 66 | 0.1 | 0.5 | 20.4 | 10.2 |
| 南区 | 6,450 | 6,699 | 6,724 | 249 | 25 | 3.9 | 0.4 | 9.5 | 3.4 |
| 港南区 | 2,001 | 2,091 | 2,211 | 90 | 120 | 4.5 | 5.7 | 3.1 | 1.0 |
| 保土ヶ谷区 | 3,267 | 3,378 | 3,548 | 111 | 170 | 3.4 | 5.0 | 5.0 | 1.7 |
| 旭区 | 2,068 | 2,108 | 2,125 | 40 | 17 | 1.9 | 0.8 | 3.0 | 0.9 |
| 磯子区 | 3,050 | 3,190 | 3,262 | 140 | 72 | 4.6 | 2.3 | 4.6 | 2.0 |
| 金沢区 | 2,575 | 2,685 | 2,629 | 110 | 56 | 4.3 | 2.1 | 3.7 | 1.2 |
| 港北区 | 4,510 | 4,644 | 4,835 | 134 | 191 | 3.0 | 4.1 | 6.8 | 1.5 |
| 緑区 | 2,083 | 2,221 | 2,267 | 138 | 46 | 6.6 | 2.1 | 3.2 | 1.3 |
| 青葉区 | 3,148 | 3,413 | 3,580 | 265 | 167 | 8.4 | 4.9 | 5.0 | 1.2 |
| 都筑区 | 2,242 | 2,332 | 2,439 | 90 | 107 | 4.0 | 4.6 | 3.4 | 1.3 |
| 戸塚区 | 2,708 | 2,900 | 2,957 | 192 | 57 | 7.1 | 2.0 | 4.2 | 1.1 |
| 栄区 | 913 | 953 | 937 | 40 | 16 | 4.4 | 1.7 | 1.3 | 0.8 |
| 泉区 | 2,264 | 2,264 | 2,286 | 0 | 22 | 0.0 | 1.0 | 3.2 | 1.5 |
| 瀬谷区 | 1,265 | 1,326 | 1,359 | 61 | 33 | 4.8 | 2.5 | 1.9 | 1.1 |

1) 総人口に占める割合は、平成19年1月1日現在の推計人口に占める割合

表1-13 国籍別外国人登録人口（平成16年～18年）

各年12月31日現在

| 国籍 | 外国人登録人口 | | | 増加数 | | 増加率 (%) | |
|-------|---------|--------|--------|--------|-------|---------|------|
| | 平成16年 | 17年 | 18年 | 平成17年中 | 18年中 | 平成17年中 | 18年中 |
| 総数 | 67,462 | 69,563 | 70,993 | 2,101 | 1,430 | 3.1 | 2.1 |
| 中国 | 23,052 | 24,101 | 25,534 | 1,049 | 1,433 | 4.6 | 5.9 |
| 韓国、朝鮮 | 15,776 | 15,851 | 15,964 | 75 | 113 | 0.5 | 0.7 |
| フィリピン | 6,868 | 6,882 | 7,008 | 14 | 126 | 0.2 | 1.8 |
| ブラジル | 3,874 | 3,942 | 3,627 | 68 | 315 | 1.8 | 8.0 |
| 米国 | 2,645 | 2,776 | 2,672 | 131 | 104 | 5.0 | 3.7 |
| ペルー | 1,742 | 1,783 | 1,742 | 41 | 41 | 2.4 | 2.3 |
| ベトナム | 1,285 | 1,350 | 1,435 | 65 | 85 | 5.1 | 6.3 |
| タイ | 1,321 | 1,357 | 1,429 | 36 | 72 | 2.7 | 5.3 |
| 英国 | 1,170 | 1,188 | 1,088 | 18 | 100 | 1.5 | 8.4 |
| その他 | 9,729 | 10,333 | 10,494 | 604 | 161 | 6.2 | 1.6 |