

# 横浜市インフルエンザ流行情報 4号

横浜市衛生研究所 / 横浜市健康福祉局健康安全課

## 《トピックス》

### インフルエンザ報告数がさらに増加しています

#### 【概況】

2017年第49週(12月4日～10日)の定点<sup>※1</sup>あたりの患者報告数は、横浜市全体で**5.26**と、第48週の3.24<sup>※2</sup>から、さらに増加し徐々に市内全体に流行が広がってきています。

年齢別では、第49週で10歳未満の報告が全体の約7割、15歳未満の報告が全体の約8割を占めています。

今シーズンの学級閉鎖等の発生は、第49週に20件の報告があり(いずれも小学校)、報告数は計41件となりました(保育所・幼稚園2件、小学校36件、中学校2件、高校1件)。また、高齢者施設での集団発生も報告されています。持ち込み防止対策を徹底しましょう。

第49週の迅速診断キットの結果は **A型 80.6%**、**B型 19.2%**、A・B型ともに陽性0.1%と、A型が多く検出されています。

今後、インフルエンザの本格的な流行が予想されるため、正しい手洗い<sup>※3</sup>等の予防や早期受診などの対策<sup>※4</sup>が重要です。

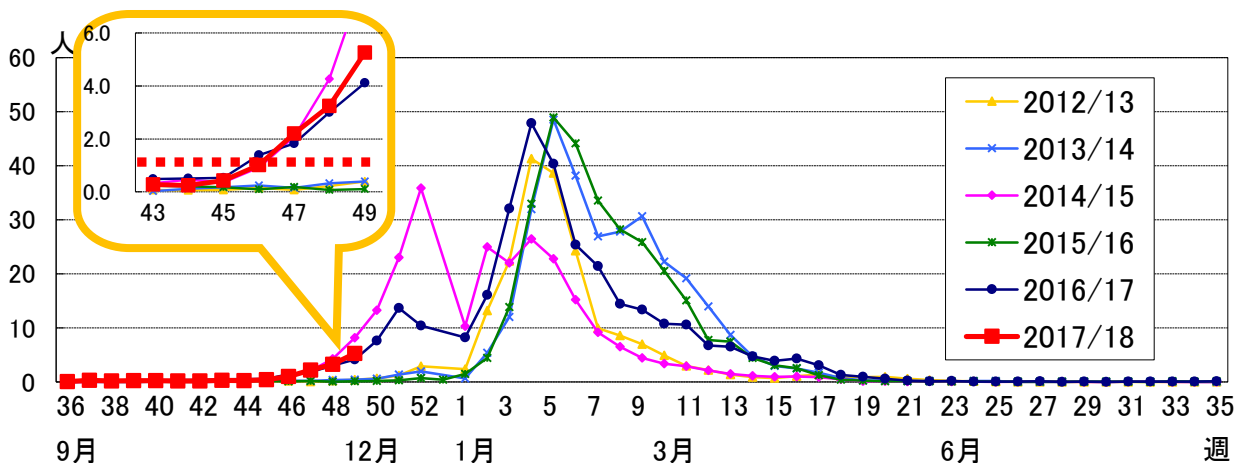
※1 定点とは、定期的にインフルエンザ患者発生状況を報告していただいている医療機関(市内153か所)のことで、そこから報告された患者数の平均値が定点あたりの患者報告数です。

※2 追加報告があったため、以前お知らせした情報から報告数が更新されています。

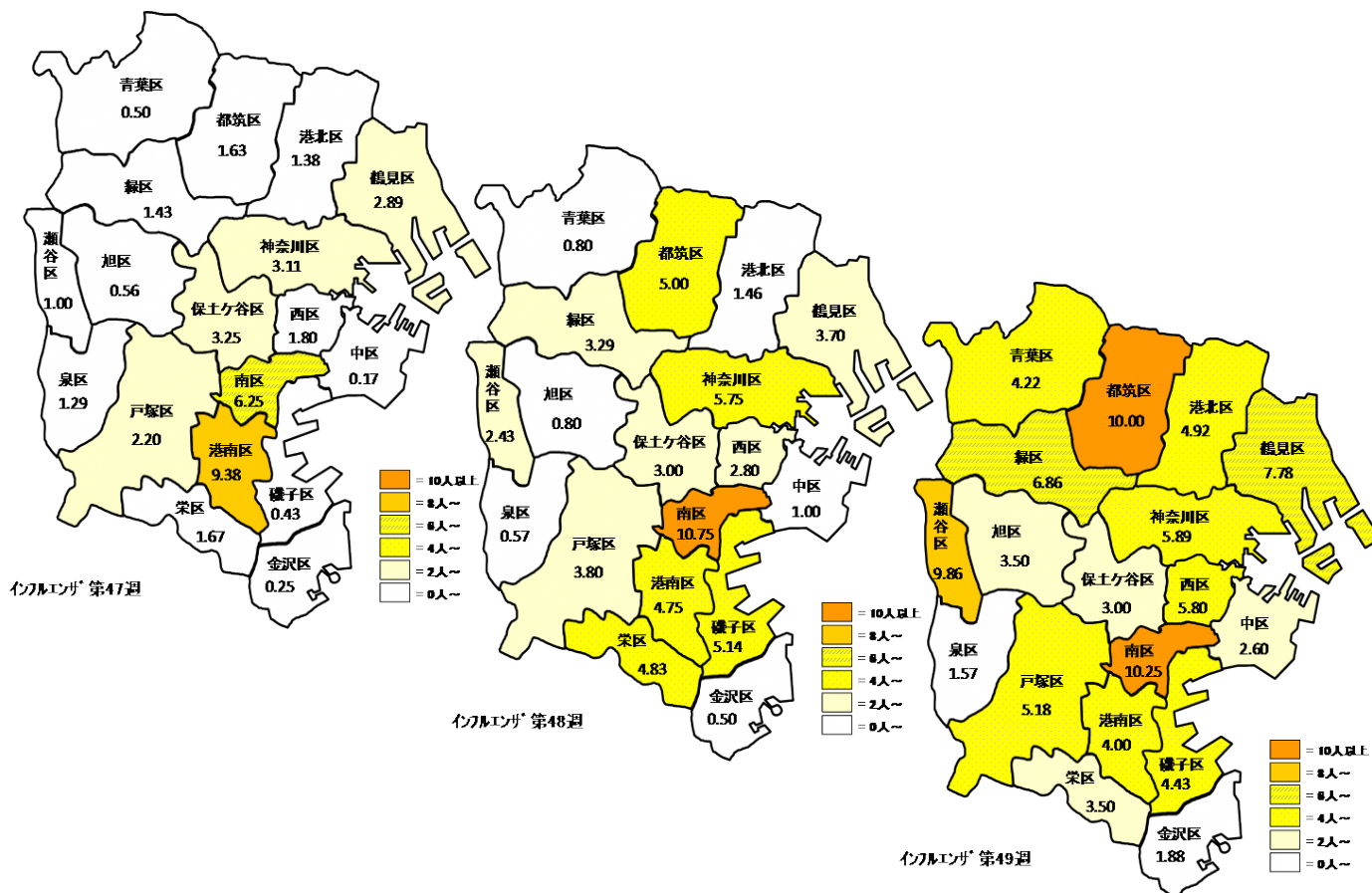
※3 [横浜市保健所ホームページ](#)(「正しい手洗い方法」および、掲示用ポスター「石けんで『手』を洗おう」をトップページに掲載しておりますので、是非ご活用ください)

※4 [市民向けインフルエンザ予防チラシ\(横浜市\)](#)

1 市内流行状況:市全体の定点あたりの患者報告数は、第49週で5.26となっており、流行開始となった第46週の1.01、第47週の2.20、第48週の3.24<sup>※2</sup>から、さらに増加しています。



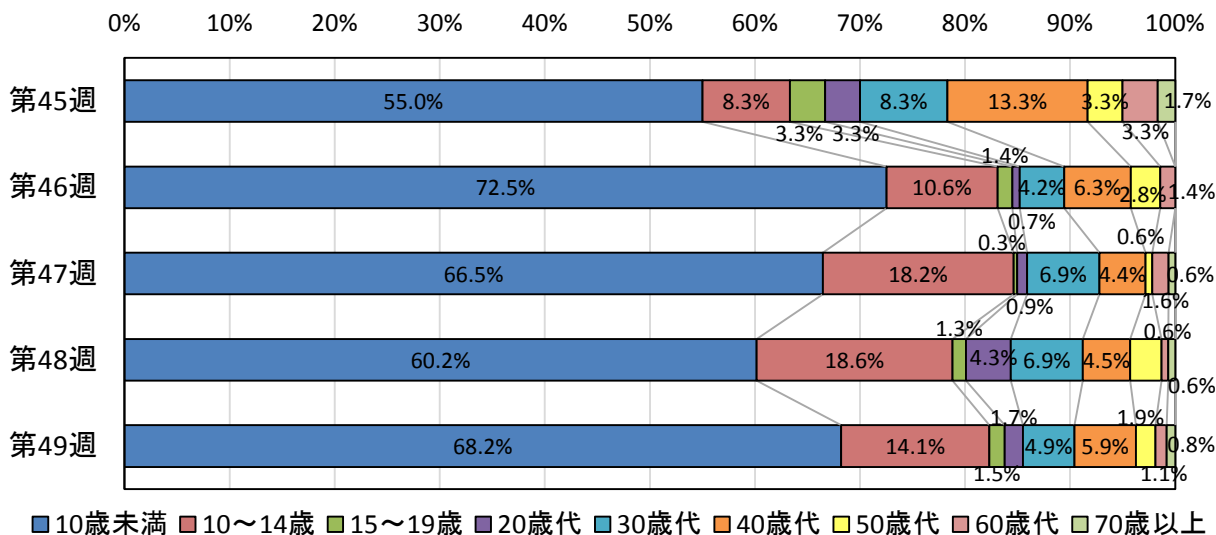
## 2 地図で表した直近 3 週間の区別流行状況(塗り分けの数字は定点あたり報告数)



市内全体で定点あたり 10.00 を超えると、流行注意報が発令されます。昨シーズンは第 51 週 (12 月 19 日~25 日) で発令されています。

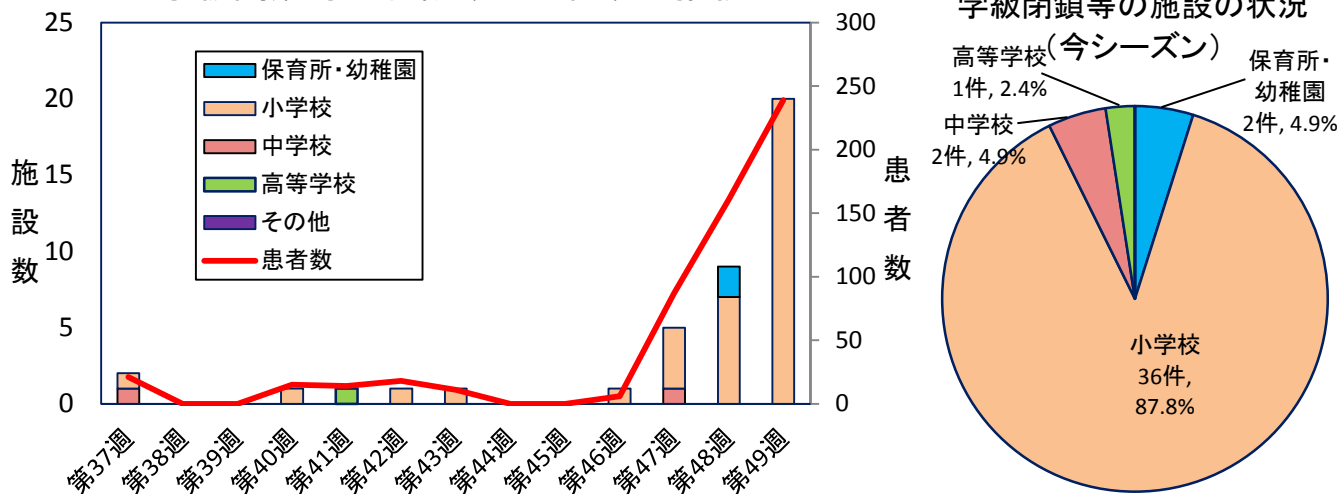
3 年齢層別集計: 第 49 週の患者年齢構成は、10 歳未満が全体の 68.2%、10 歳以上 15 歳未満が全体の 14.1% を占めており、15 歳未満が全体の 82.3% を占めています。また、60 歳以上は全体の 1.9% となっています。

年齢層別患者割合



**4 市内学級閉鎖等状況:**今シーズンは第 49 週までに 41 件が報告され、報告された患者数は延べ 572 人となっています。特に第 47 週以降は急激に増加しています。報告された施設の割合は、保育所・幼稚園 4.9%、小学校 87.8%、中学校 4.9%、高等学校が 2.4%となっています。第 49 週は 20 件の報告があり(いずれも小学校)、報告された患者数は 239 人でした。

学級閉鎖等の施設数と患者数の推移

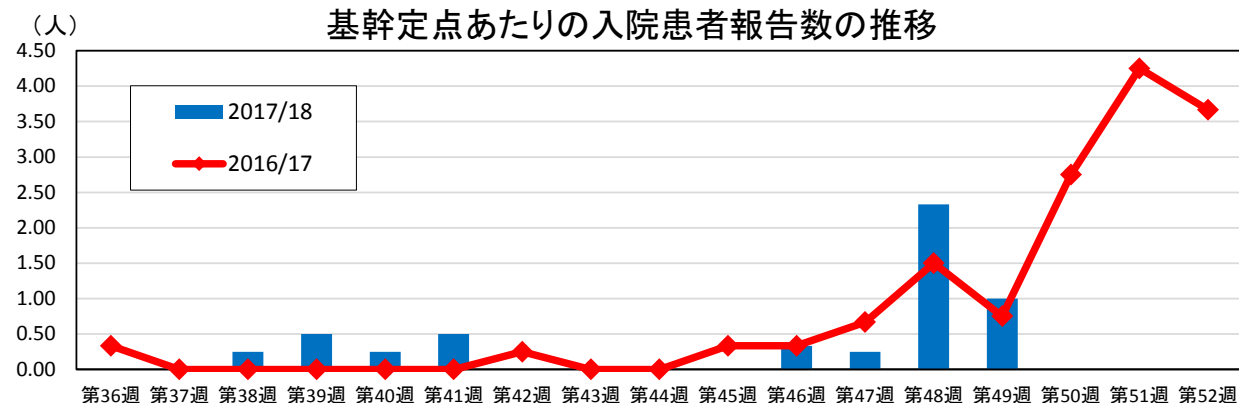


**5 入院サーベイランス:**市内基幹定点医療機関<sup>※5</sup>におけるインフルエンザ入院患者は、第 49 週までに 18 人の報告があり、うち、10 歳未満が 4 人、60 歳以上が 11 人となっており、小児と高齢者の報告が多くなっています。第 49 週は 3 人の報告がありました。

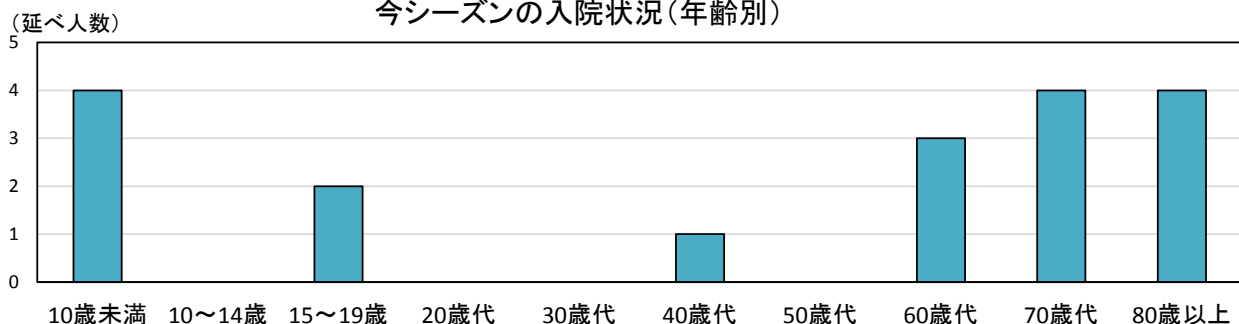
入院時の診療内容が把握されている事例で、ICU 入室、人工呼吸器の使用、頭部 CT 検査、脳波検査等が実施された重症肺炎や脳炎が疑われる入院患者は、第 49 週では報告はありませんでした。

※5 基幹定点:患者を 300 人以上収容する病院(小児科医療と内科医療を提供しているもの)の中から、地域ごとに指定された医療機関のことで、市内には 4 つの基幹定点があります。

基幹定点あたりの入院患者報告数の推移

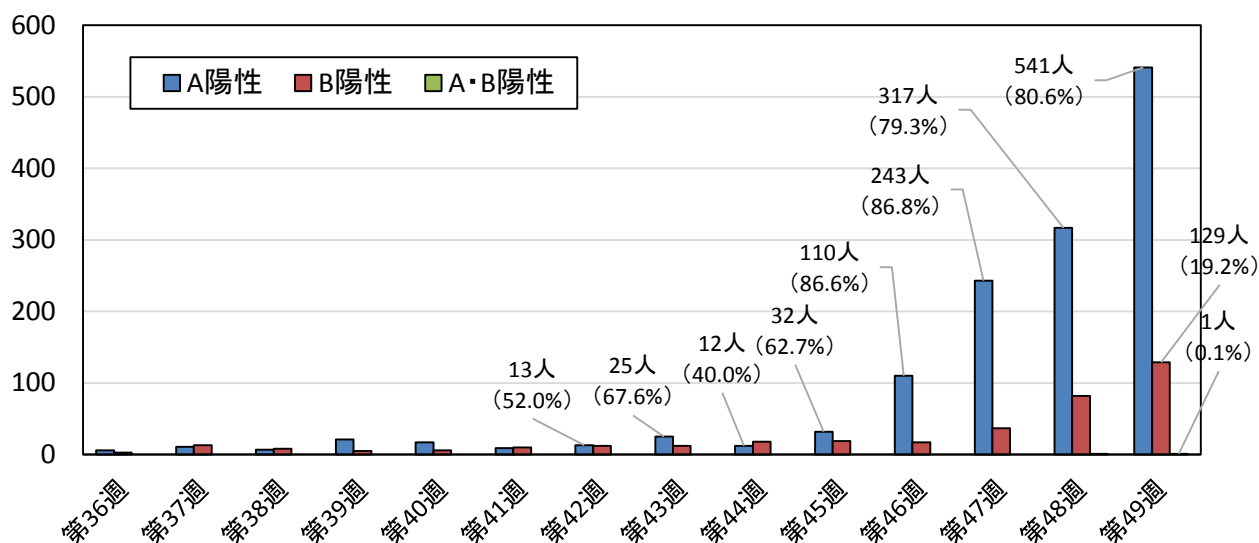


今シーズンの入院状況(年齢別)



6 迅速キット結果:第 49 週の迅速キットの結果は、A 型 80.6%、B 型 19.2%、A・B 型ともに陽性 0.1%で、A 型が多く検出されています。今シーズン累計では、A 型 78.5%、B 型 21.4%、A・B 型ともに陽性 0.1%となっています。

横浜市の患者定点医療機関における  
迅速診断用キットによる型別の報告数(人)



7 市内病原体検出状況:市内では病原体定点<sup>※6</sup>から AH1pdm(14 株)、AH3(10 株)、B(山形系統)(16 株)が分離・検出され、B ビクトリア系統は市内にて分離・検出されていません。

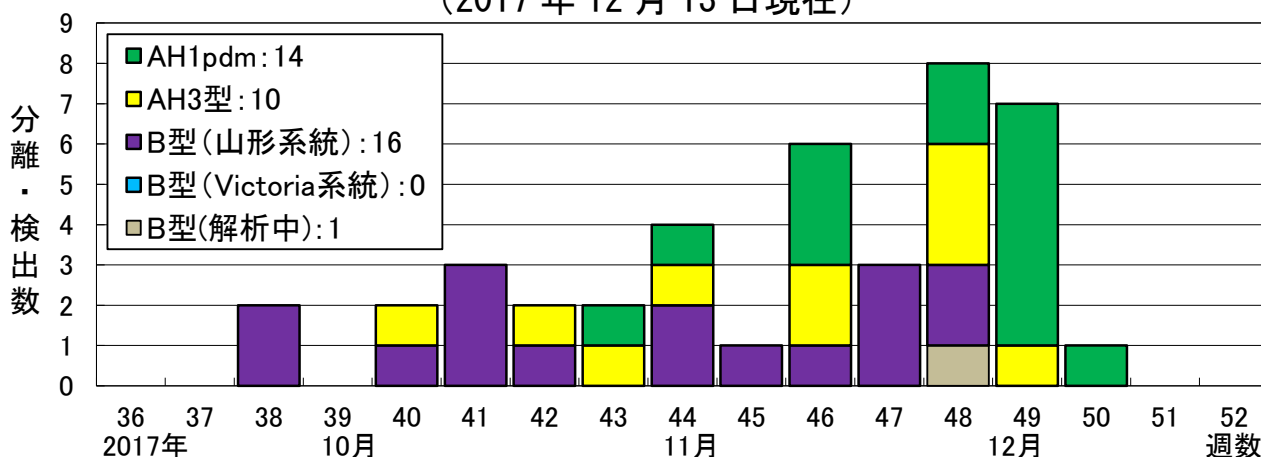
全国では、第 45 週から第 49 週で AH1pdm が AH3 よりも多く分離・検出されています<sup>※7</sup>。

※6 病原体定点:採取した検体を衛生研究所に送付する医療機関で、市内に 17 か所あります。うち、インフルエンザについては 12 か所にて採取されています。

※7 [週別インフルエンザウイルス分離・検出報告数\(国立感染症研究所、12月7日現在\)](#)

### 市内病原体定点からのインフルエンザウイルス分離・検出状況

(2017 年 12 月 13 日現在)



#### ※参考リンク

近隣自治体の流行状況

○[神奈川県](#) ○[川崎市](#) ○[東京都](#)

全国の流行状況

○[国立感染症研究所](#)

【お問い合わせ先】 横浜市衛生研究所感染症・疫学情報課 TEL 045(370)9237  
横浜市健康福祉局健康安全課 TEL 045(671)2445