

# 横浜市インフルエンザ流行情報 15号

横浜市健康福祉局健康安全課 / 横浜市衛生研究所

## 《トピックス》

流行注意報が発令されています。

### 【概況】

2020年第3週(1月13日～19日)の定点<sup>※1</sup>あたりの患者報告数は、横浜市全体で **10.89** でした。前週の 13.61<sup>※2</sup> から横ばいで推移しています。

年齢別では、10歳未満の報告が全体の47.5%、15歳未満の報告が全体の63.3%を占めています。学級閉鎖等は、第3週にて小学校を中心に25件、患者数334人が報告されています。

また、**入院例や重症例、インフルエンザ脳症の報告も続いています。**

今シーズンの第2週までの市内の迅速診断キットの結果は、累計で **A型 98.5%、B型 1.4%**、A・B型ともに陽性0.1%と、A型が多く検出されています。なお、全国のウイルス分離・検出状況<sup>※3</sup>では、AH1pdmが多く検出されており、横浜市での検出状況も同様の状況です。

また、保育園・幼稚園や高齢者施設等での集団発生も報告されています。各施設での持ち込み防止や感染拡大防止対策を徹底しましょう。

今後、インフルエンザの本格的な流行が予想されるため、正しい手洗い<sup>※4</sup>、予防接種等による予防や、早期受診などの対策<sup>※5</sup>が重要です。

※1 定点とは、定期的にインフルエンザ患者発生状況を報告していただいている医療機関(市内153か所)のことで、そこから報告された患者数の平均値が定点あたりの患者報告数です。

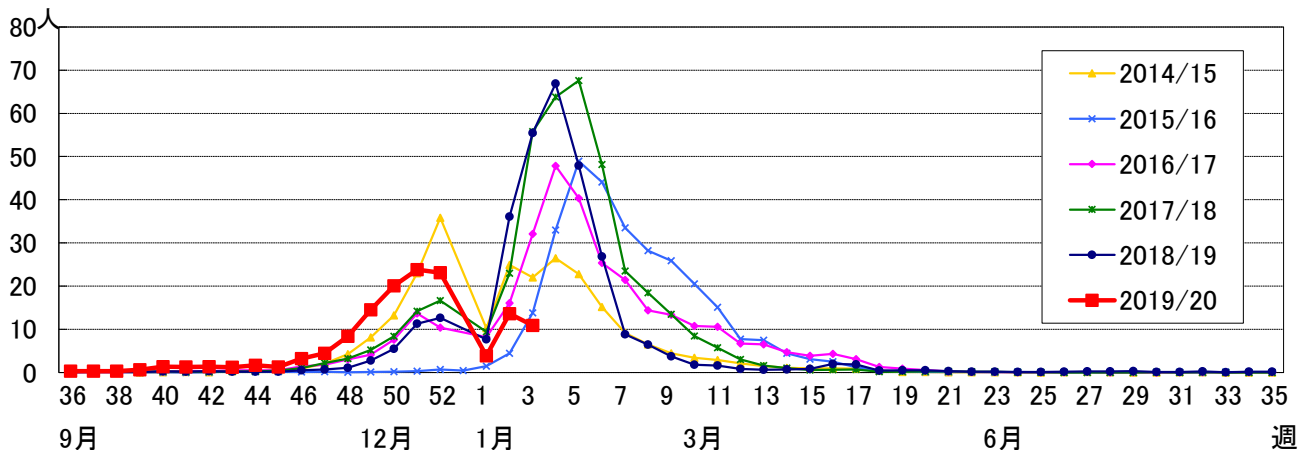
※2 追加報告があったため、以前お知らせした情報から報告数が更新されています。

※3 [インフルエンザウイルス分離・検出速報\(国立感染症研究所\)](#)

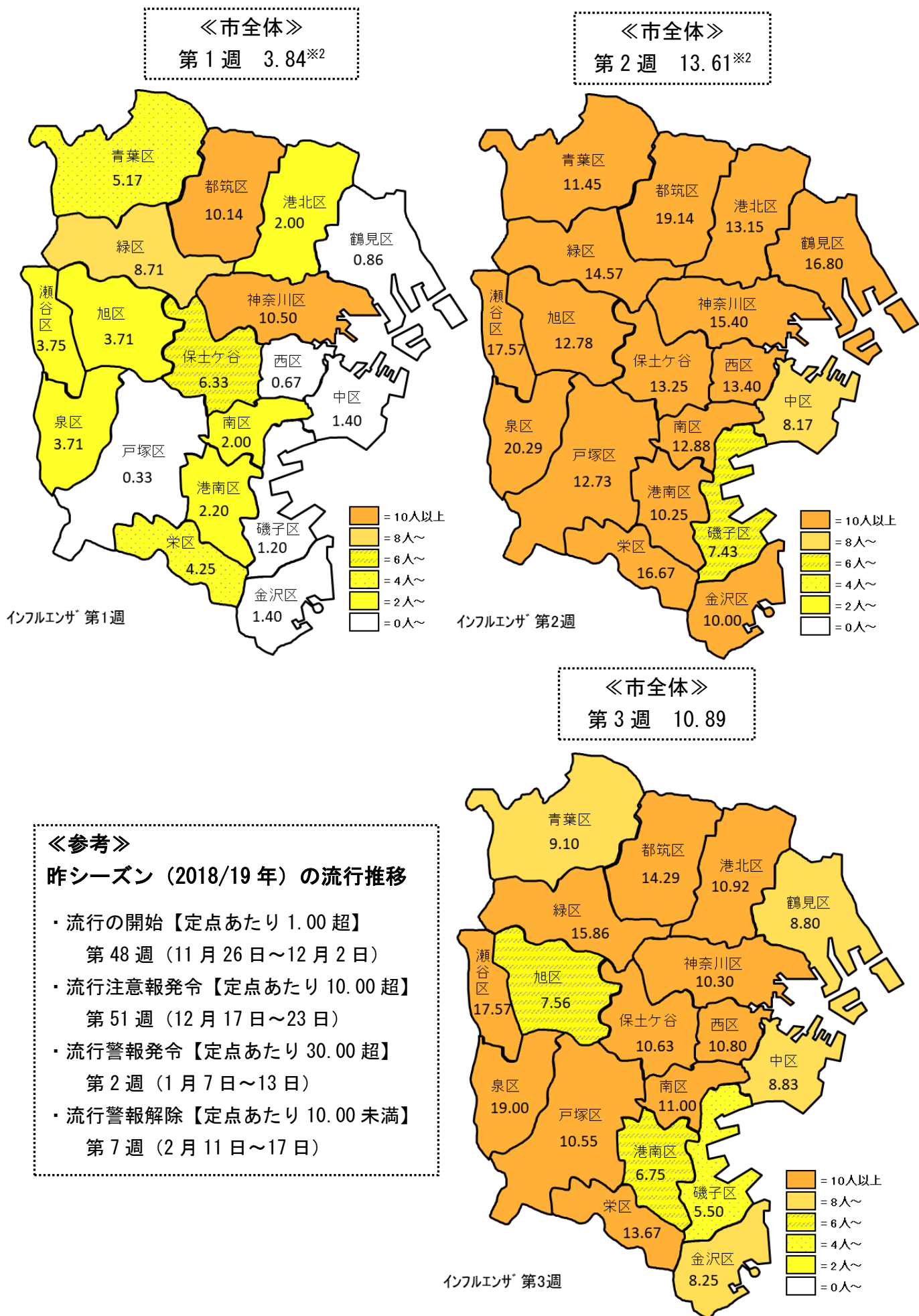
※4 [横浜市保健所ホームページ](#)(「正しい手洗い方法」および、掲示用ポスター「石けんで『手』を洗おう」をトップページに掲載しておりますので、是非ご活用ください)

※5 [市民向けインフルエンザ予防チラシ\(横浜市\)](#)

**1 市内流行状況:**市全体の定点あたりの患者報告数は、第49週にて定点あたり14.51となり、流行注意報の発令基準(10.00)を超えました。第51週で23.78<sup>※2</sup>と増加しましたが、第2週で13.61<sup>※2</sup>、第3週で10.89と横ばいで推移しています。



## 2 地図で表した直近 3 週間の区別流行状況(塗り分けの数字は定点あたり報告数)



### 《参考》

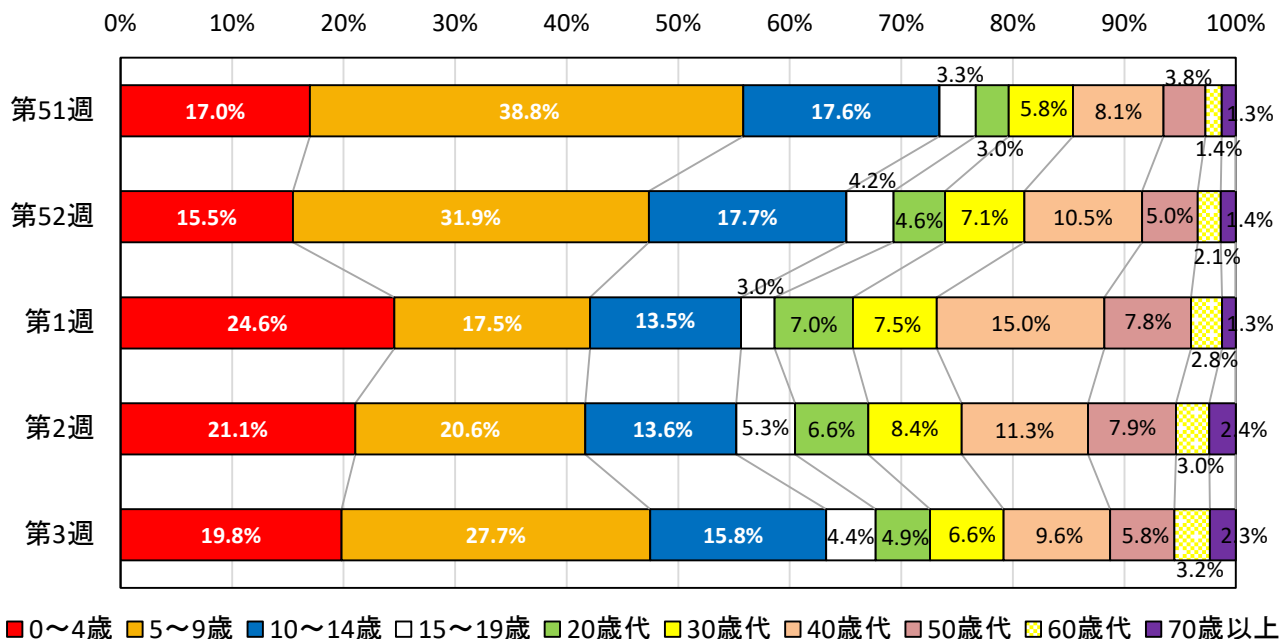
#### 昨シーズン (2018/19年) の流行推移

- ・ 流行の開始【定点あたり 1.00 超】  
第48週 (11月26日~12月2日)
- ・ 流行注意報発令【定点あたり 10.00 超】  
第51週 (12月17日~23日)
- ・ 流行警報発令【定点あたり 30.00 超】  
第2週 (1月7日~13日)
- ・ 流行警報解除【定点あたり 10.00 未満】  
第7週 (2月11日~17日)

インフルエンザ 第3週

**3 年齢層別集計:**第3週の患者年齢構成は、10歳未満が47.5%、10歳から15歳未満が15.8%となっており、15歳未満が全体の63.3%を占めています。

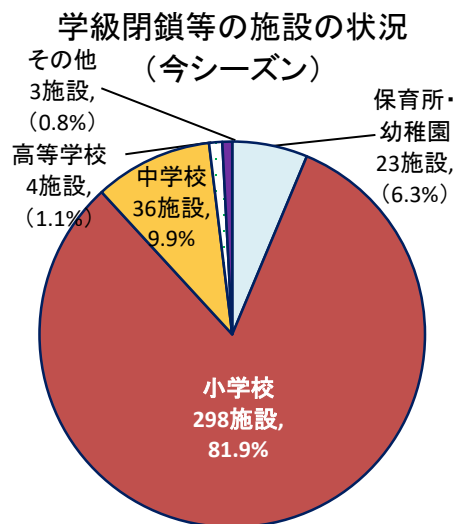
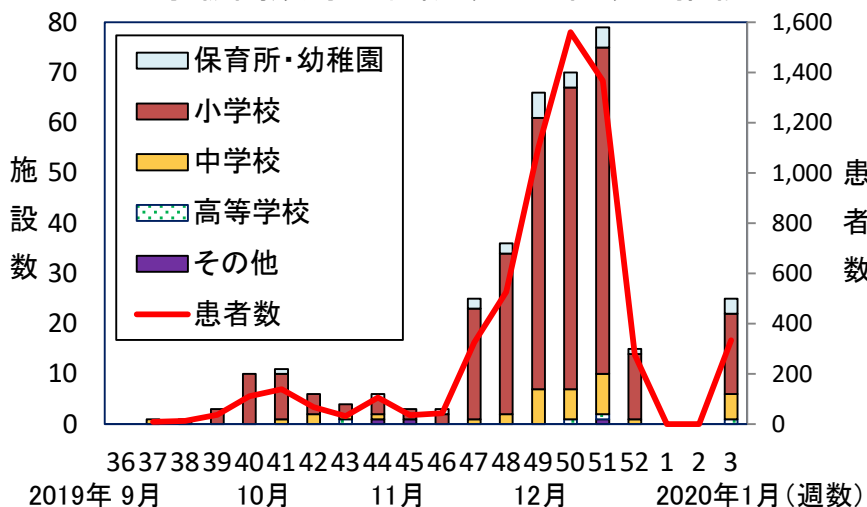
年齢層別患者割合



**4 市内学級閉鎖等状況:**第3週は、25件の報告(保育所・幼稚園3件、小学校16件、中学校5件、高等学校1件)があり、報告された患者数は334人でした。小学校を中心として報告されていますが、第52週までと比較すると、小学校の占める割合がやや減少しています。

今シーズンの累計では、第3週までに364件の報告があり、報告された患者数は延べ6,088人となっています。報告された施設の割合は、保育所・幼稚園6.3%、小学校81.9%、中学校9.9%、高等学校1.1%、その他0.8%となっています。

学級閉鎖等の施設数と患者数の推移

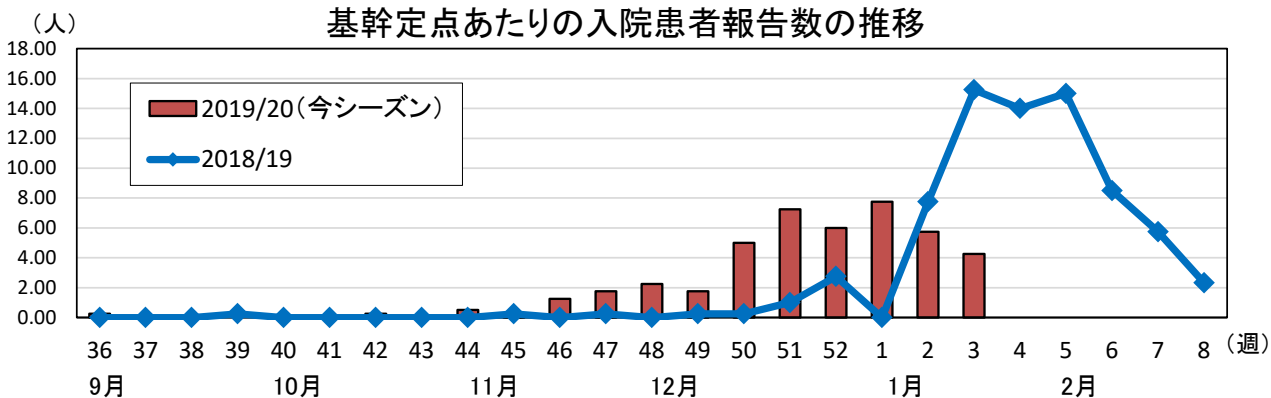


今シーズンの学級閉鎖が報告された18区18施設(各区1施設)のウイルス検査結果では、17施設からAH1pdm、1施設からAH3が分離・検出されています。

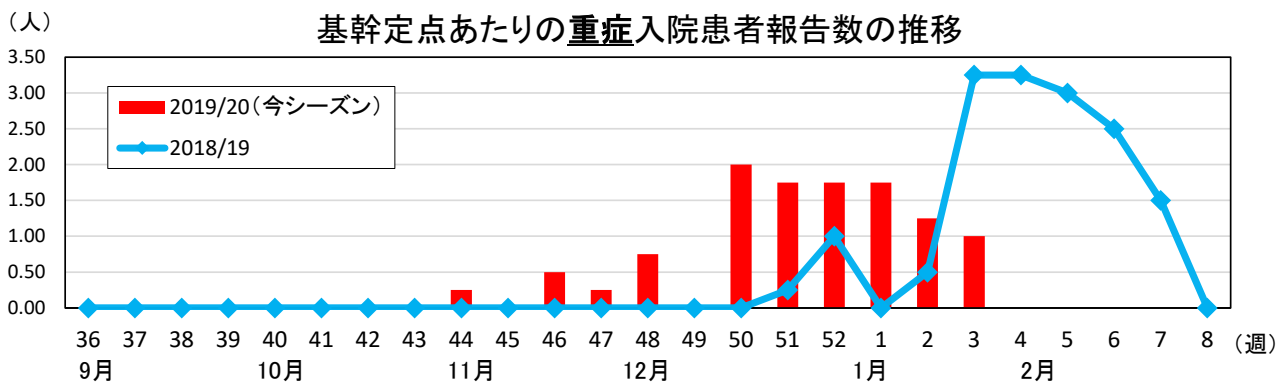
**5 入院サーベイランス:市内基幹定点医療機関<sup>※6</sup>における定点あたりのインフルエンザ入院患者は、第3週で4.25人となっております、横ばいで推移しています。**

今シーズンの現在までの年齢別報告は、5歳未満が27.1%、5歳以上10歳未満が15.8%、10歳代が5.1%、20歳代が2.3%、30歳代が0.6%、40歳代が3.4%、50歳代が3.4%、60歳代が6.8%、70歳代が19.2%、80歳以上が16.4%となっております。

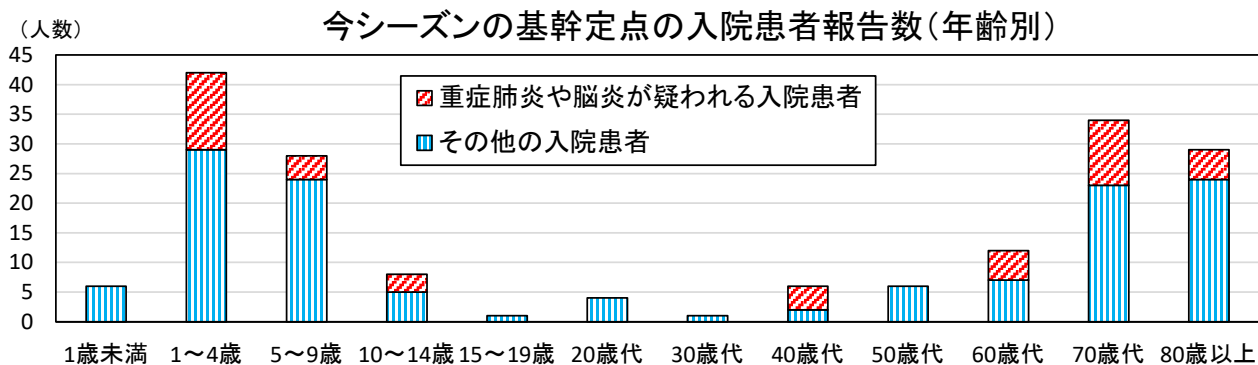
※6 基幹定点:患者を300人以上収容する病院(小児科医療と内科医療を提供しているもの)の中から、地域ごとに指定された医療機関のことで、市内には4つの基幹定点があります。



入院時の診療内容が把握されている事例で、ICU入室、人工呼吸器の使用、頭部CT検査、脳波検査等が実施された重症肺炎や脳炎が疑われる入院患者は、第3週に4人の報告がありました。重症肺炎や脳炎が疑われる入院患者が、今シーズンは現在までに累計45人<sup>※2</sup>が報告されており、横ばいで推移しています。



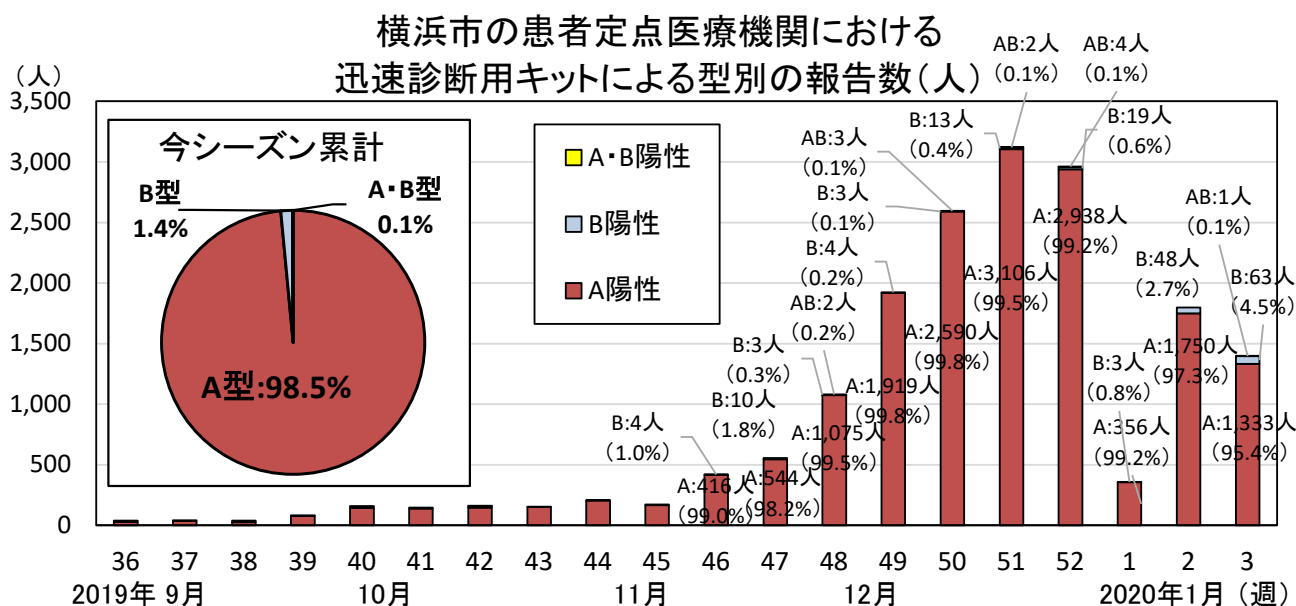
今シーズンの重症肺炎や脳炎が疑われる入院患者の年齢の分布は、5歳未満13人、5歳以上10歳未満4人、10歳以上15歳未満3人、40歳代4人、60歳代5人、70歳代11人、80歳以上5人となっております、小児と高齢者で多く報告されています。



6 インフルエンザ脳症:市内における急性脳炎の発生届のうち、病原体がインフルエンザ A 型と疑われる報告が、前号から1月22日までに3人ありました。今シーズンの市内の報告は9人(10歳未満6人、10歳代3人)となっています。

7 迅速キット結果:第3週の迅速キットの結果は、A型95.4%、B型4.5%、A・B型ともに陽性0.1%で、A型がほとんどを占めています。第52週までと比較して、第2週、第3週でB型の報告が増えています。

今シーズン累計では、A型98.5%、B型1.4%、A・B型ともに陽性0.1%となっています。

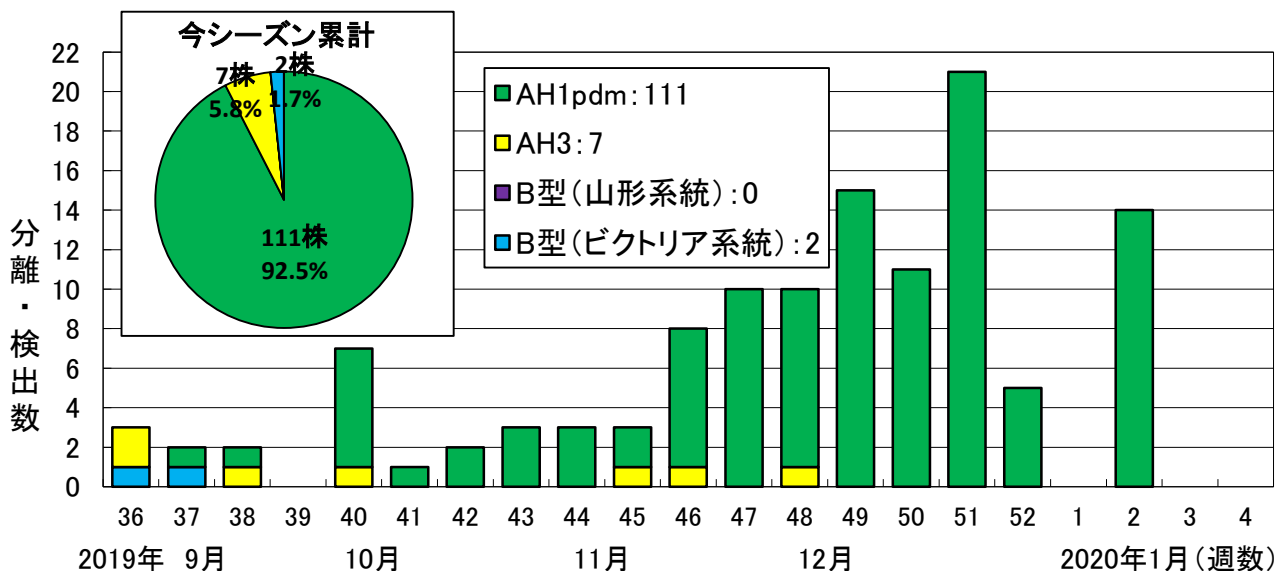


8 市内病原体検出状況:市内では病原体定点<sup>※7</sup>からAH1pdm(111株)、AH3(7株)、B型(ビクトリア系統)(2株)が分離・検出されており、全国と同様の傾向と考えられます<sup>※3</sup>。

※7 病原体定点:採取した検体を衛生研究所に送付する医療機関で、市内に17か所あります。うち、インフルエンザについては12か所にて採取されています。

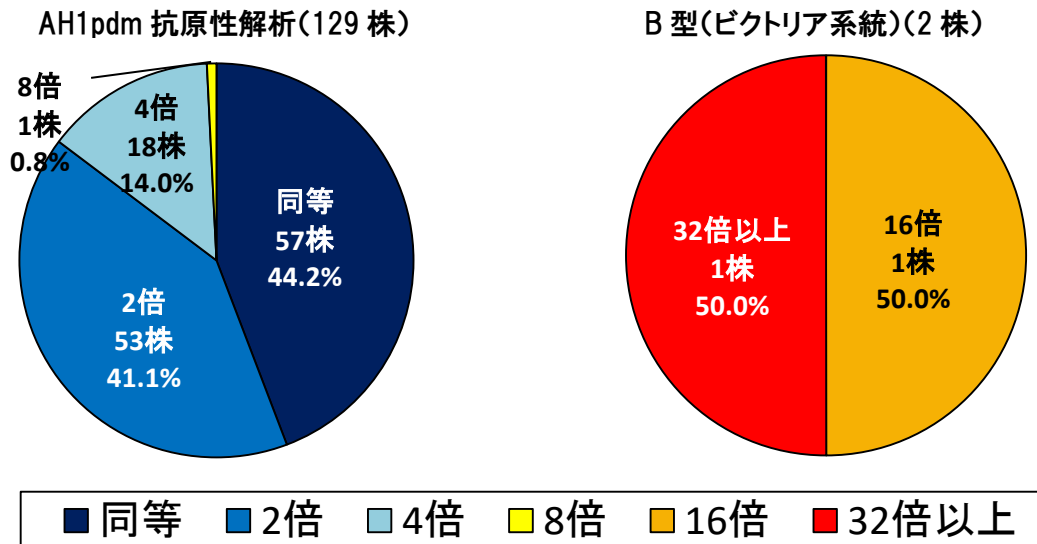
### 市内病原体定点からのインフルエンザウイルス分離・検出状況

(2020年1月22日現在)

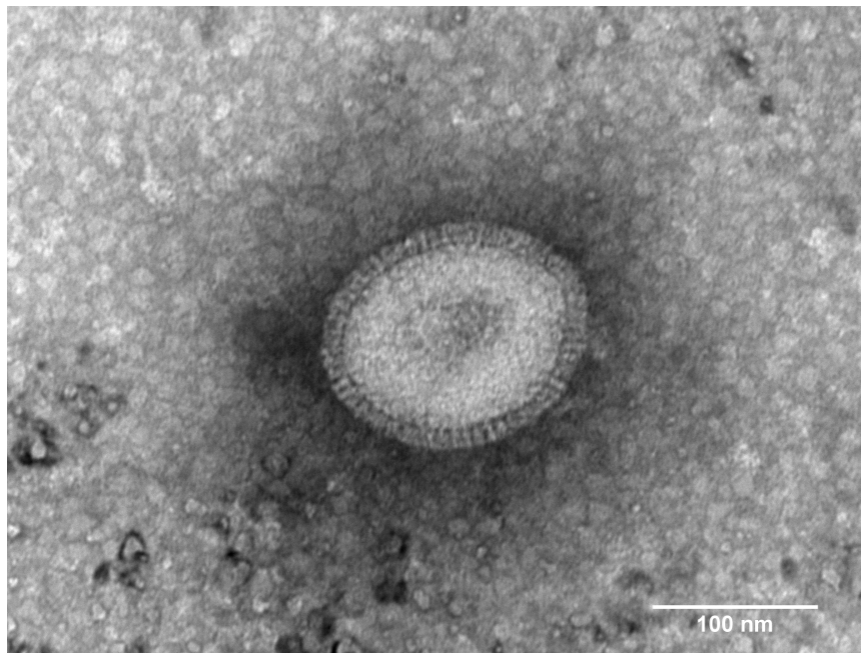


9 分離株の抗原性解析:市内で分離された株(細胞培養した 131 株、1 月 22 日現在)のワクチン株との抗原性解析(HI 試験)を実施しました。ワクチン類似とされているのは 4 倍以内です。あくまでもウサギの血清を使っているため参考値ですが、現在のところ、AH1pdm(129 株)は 99.2%が 4 倍以内、0.8%が 8 倍でした。B 型(ビクトリア系統)(2 株)は 16 倍および 32 倍以上となっています。

(参考値)市内で分離された株の抗原性解析(ウサギ免疫血清)



### インフルエンザウイルスの電子顕微鏡写真(6 万倍)



撮影:  
横浜市衛生研究所

【参考リンク】 近隣自治体の流行状況 ○[神奈川県](#) ○[川崎市](#) ○[東京都](#)  
全国の流行状況 ○[国立感染症研究所](#)

【お問い合わせ先】 横浜市衛生研究所感染症・疫学情報課 TEL 045 (370) 9237  
横浜市健康福祉局健康安全課 TEL 045 (671) 2445