



港北区役所
〒222-0032 港北区大豆戸町 26-1
☎ 045-540-2323 (代表番号)
☎ 045-540-2227

開庁日 なるべく電車・バスでご来庁ください
月～金曜(祝日・年末年始除く) 8時45分～17時
第2・4土曜 9時～12時 <7月は11日・25日>
(戸籍課・保険年金課・こども家庭支援課の一部の窓口)

港北区のデータ

人口: 356,134人
世帯数: 172,943世帯
(2020年6月1日現在)



港北区ツイッター

@yokohama_kohoku
お役立ち情報などを発信中



No.273

「広報よこはま港北区版」を
スマホで読む



マチイロ



マイ広報紙

7・8月号は特集記事を休載するため、ページ構成が通常と異なります。
5・8ページにトピックス、6・7ページにこうほくインフォメーションを掲載しています。



お知らせ

食中毒に気を付けて

「新鮮だから安全」、「メニューにあるから大丈夫」とは限りません。
家庭でも外食でも、大切な家族を食中毒から守るため、安全な食事をするための重要なポイントを覚えましょう。

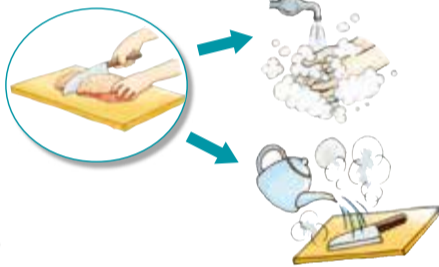
ポイント **生肉に注意!**

- ▶ 生や半生の肉は食べない、食べさせない
- ▶ 中心部の色が完全に変わるまで、よく加熱する
- ▶ 生肉に触れたら他の物に触れず、すぐに手を洗う
- ▶ 生肉に触れる器具は専用にし、使用後は洗剤で洗った後に熱湯で消毒して、しっかり乾燥させる



ポイント **野菜や魚に注意!**

- ▶ 生食する野菜は水道水でよく洗う
- ▶ サラダ等は生肉の調理前に作って清潔に保管する
- ▶ 魚の生食はアニサキス(寄生虫)に注意する



アニサキス

☎ 食品衛生係 ☎ 540-2370 ☎ 540-2342

お知らせ

国民年金保険料の 免除・納付猶予申請について

収入の減少や失業などにより国民年金保険料を納めることが経済的に困難な場合、免除・納付猶予を行う制度があります。

制度の詳細や申請方法については日本年金機構のホームページを確認してください。

*退職・廃業など失業に該当する場合は、申請書のほかに追加書類(離職票のコピーや廃業届のコピー等)も必要です

国民年金 免除制度 検索



申請方法(郵送含む)や用紙のダウンロードは、こちら

申請される方へ

例年7月は申請で窓口が混雑し、待ち時間が長くなる場合があります。3密を避けるため、郵送申請にご協力ください。



令和元年度分の
免除・納付猶予を
受けている方へ

令和2年度分(令和2年7月分～令和3年6月分)の免除・納付猶予を希望する場合、7月1日以降に申請してください。

☎ 国民年金係 ☎ 540-2346 ☎ 540-2355

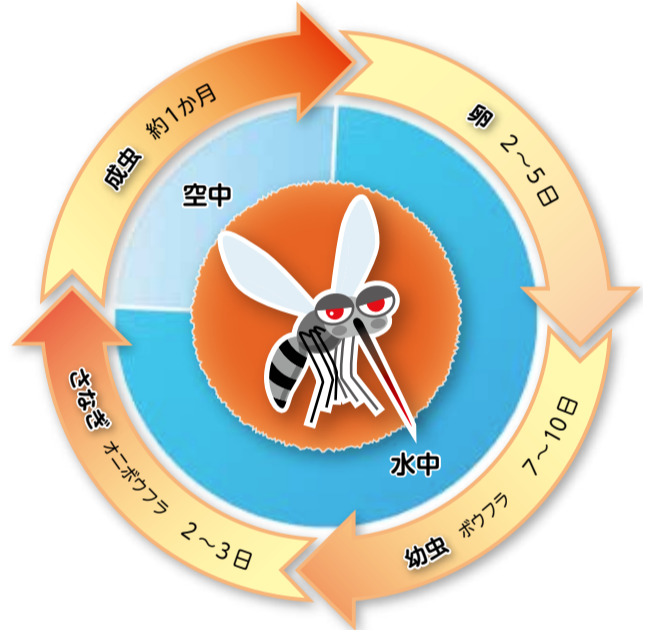
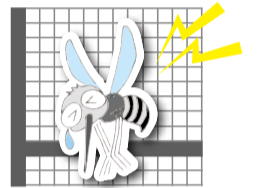
お知らせ

蚊の用心、していますか?

蚊は、デング熱やジカ熱などの感染症を媒介することがあります。感染を広げる蚊の発生は、皆さんの協力で減らすことができます。感染症の被害を防ぐために、蚊の発生源を減らし、蚊に刺されない・蚊を増やさない環境づくりをしましょう。

刺されない

- 1 肌の露出を避けましょう
- 2 虫よけを使用しましょう
- 3 網戸を点検して、家への蚊の侵入を防ぎましょう



増やさない

- 1 植木鉢の皿にたまった雨水など、家の周囲の水たまりをなくして、蚊の幼虫の発生源を減らしましょう
- 2 定期的に草刈りや剪定を行い、成虫のすみかを減らしましょう



市では、市内の公園など8か所(区内は新横浜公園と新横浜駅前公園)で定期的に蚊を捕獲し、生息状況や蚊媒介感染症ウイルス保有状況を調査しています。

☎ 蚊の対策について 環境衛生係 ☎ 540-2373 ☎ 540-2342
感染症について 健康づくり係 ☎ 540-2363 ☎ 540-2368

お知らせ

2020年度 市営屋外公園プールの 営業中止について

今年度は、新型コロナウイルス感染症の感染拡大防止のため、全ての市営屋外公園プール(26か所)の営業を中止します。

区内のプール

・菊名池公園プール ・綱島公園プール

☎ (菊名池公園プール・綱島公園プールについて)
指定管理者オーエンスグループ ☎ 03-3544-1551 ☎ 03-3544-1560

お知らせ

充電式電池内蔵製品は プラスチック製容器包装に入れないでください!



リチウムイオン電池を含む電子機器(モバイルバッテリーや加熱式たばこなど)が、プラスチック製容器包装に混入することによる発火・発煙事故が多発しています。

充電式電池は、販売店や回収協力店に引き取ってもらうか、一般社団法人JBRCの二次電池回収ボックスに入れてください。

安全のためにも、
処理の方法を確かめよう



「ヨコハマ3R夢!」
マスコットイーオ

へら星人
ミーオ

充電式電池内蔵製品で電池が取り外せない場合は、小型家電回収ボックスに出すことができます。

二次電池回収ボックス・小型家電回収ボックスは民間協力店のほか、区役所、資源循環局港北事務所などに設置しています。

回収場所

二次電池回収ボックス

充電式電池 回収場所 [検索](#)

小型家電回収ボックス

横浜市 小型家電回収 設置場所 [検索](#)

資源化推進担当 ☎ 540-2244 ☎ 540-2245

お知らせ

港北映像ライブラリ ～映像でみる港北区～ ポータルサイトの紹介

皆さんは港北区にある、さまざまな魅力を知っていますか?

区内には、歴史や文化、豊かな自然、美しい景観などたくさん魅力があります。そんな魅力を映像でまとめたポータルサイトがリニューアルされました。

「観光」、「自然」、「文化・芸術」のほか、「昭和の懐かし映像」、「雑学クイズ」など、ジャンル別に約200タイトルの動画をそろえ、見応えのあるサイトとなっています。本サイトは、市民団体「わがまち港北映像プロジェクト」が作成・管理・運営しています。



ポータルサイトは
こちら→



わがまち港北 映像プロジェクトとは

地域映像の作成と公開を通じて、区民の皆さんが「ふるさと」としての港北区を再発見するきっかけづくりや区民同士のつながりを目的に活動する市民団体です。

生涯学習支援係 ☎ 540-2240 ☎ 540-2245

健診などの日程

申込制 は電話で申込が必要です

*詳細は、各家庭に配布している「保存版 福祉保健センターからのお知らせ」もご覧ください
*基本健康診査は、各医療保険者が「特定健康診査」もしくは「健康診査」として実施します

参加する際には体温計測等の健康管理や
マスク着用等の感染症予防対策をお願いします。

こども家庭係

申・問 ☎ 540-2340 ☎ 540-2426

乳幼児健診 当日直接区役所へ

- 4か月児 ▶ 8月7日(金) 9時～9時45分受付
- 1歳6か月児 ▶ 7月16日、8月6日(木) 9時～9時45分受付
- 3歳児 ▶ 7月14日、8月4日(火) 12時45分～13時30分受付
- ※7月28日(火)・30日(木)・31日(金)の受付時間は、対象者に個別に通知しています

歯つらつ1歳歯みがき教室 **申込制** (7月15日～)、区ホームページでも申込可

親子でむし歯予防の話や歯磨き実習、むし歯菌チェック 10時～、13時30分～、区役所
2019年7月、8月、9月生まれ:8月26日(水)

乳幼児(未就学児)・妊産婦(産後1年未満)歯科相談 **申込制** (受付中)

歯科健診や相談、歯磨きのアドバイス、区役所
7月14日(火) 乳幼児:10時15分、10時30分受付 妊産婦:10時30分受付
7月27日(月) 乳幼児:13時15分、13時30分受付 妊産婦:13時30分受付

健康づくり係

申・問 ☎ 540-2362 ☎ 540-2368

生活習慣改善相談 **申込制** (受付中)

生活習慣病(高血圧・脂質異常・糖尿病など)に関する個別相談、1時間程度
7月30日(木)、13時30分～、14時30分～、15時30分～、区役所

子どもの食事相談 **申込制** (受付中)

子どもの食事(離乳食を食べない、小食、偏食など)に関する個別相談、1時間程度
7月20日(月)・30日(木)、13時30分～、14時30分～、15時30分～、区役所

7～8か月児の離乳食教室 当日直接区役所へ

離乳食の進め方や作り方。離乳食が2回食になった7～8か月児、離乳食手帳(お持ちの方は持参、そうでない方は当日配布)
1人1回まで 受付:10時～(15組ごとに教室を実施)
7月6日(月)・15日・29日、8月5日(水)

禁煙相談 **申込制** (受付中)

個別相談と呼気中一酸化炭素濃度測定。申込時に日時調整、区役所

編集発行 港北区役所広報相談係 ☎ 540-2222 ☎ 540-2227

本紙の情報はホームページに掲載しています [港北区](#) [広報](#) [検索](#)

広告