

요코하마시 방과후 키즈클럽 입회 안내서

1 방과 후 키즈클럽이란

방과 후 키즈클럽은 초등학교 시설을 활용하여 실시하는 사업입니다.

① 모든 어린이들을 대상으로 무상으로 '놀이 마당'을 제공하고,

② 맞벌이 가정 아동을 대상으로 '생활의 마당'을 제공하는 것을 목적으로 하여 실시하고 있습니다.

2004 년도에 개시된 후 2020 년도에는 본 시의 모든 초등학교에 설치되었습니다.

2 방과 후 키즈클럽의 개소일에 관해

방과 후 키즈클럽은 일요일 및 공휴일, 연말연시(12 월 29 일~1 월 3 일)를 제외하고 원칙적으로 개소합니다.

단, 방과 후 키즈클럽을 폐소할 수밖에 없는 이유가 있거나 이용 희망자가 없는 경우 등은 폐소하거나 개소 시간을 단축하는 경우가 있습니다.

또한 이용 가능일이나 시간은 이용 구분에 따라 다릅니다.

<방과 후 키즈클럽을 폐소할 수 밖에 없는 부득이한 이유가 있는 경우의 예>

	경보 발령 시	열중증 경계 태세 등 발표 시	학급 폐쇄 등
와쿠와쿠 【구분 1】	<u>폐소</u>	<u>폐소</u>	감염 확대 방지를 위해 폐쇄 대상이 된 학급, 학년, 학교의 아동 ^(※2) 은 건강 상태 여부에 관계없이 클럽의 이용 및 참가가 불가합니다.
스쿠스쿠 【구분 2 A·B】 (와쿠와쿠 【구분 1】 장소 이용 (P3) 포함)	개소 <u>※특별 경보 발표 시</u> <u>폐소</u>	개소	

※1 표에 기재되지 않은 사유라도 학교의 사정 등에 의해 폐소될 수 있습니다.

※2 학급 폐쇄가 학급 및 학년 단위인 경우, 다른 학급 및 학년의 아동은 활동이 진행됩니다.

3 방과 후 키즈클럽의 이용 구분에 관해

이용 시에는, 놀이 마당 이용을 목적으로 한 '와쿠와쿠 【구분 1】'과, 이에 더해 맞벌이 가정 아동 등의 놀이 및 생활의 장소를 목적으로 한 '스쿠스쿠 【구분 2】'이 있습니다.

또한 '스쿠스쿠' 구분에는 오후 5 시까지 이용하는 '스쿠스쿠(유야케) 【구분 2A】'와 오후 7 시까지 이용하는 '스쿠스쿠(호시조라) 【구분 2】'가 있습니다.

각각의 이용 구분 차이의 개요는 다음 페이지의 표와 같습니다. 이용 목적에 따른 구분을 선택해 주시기 바랍니다.

이용 구분	와쿠와쿠 【구분 1】	스쿠스쿠 【구분 2】		
		유야케 【2A】	호시조라 【2B】	
이용 목적	놀이 마당	놀이 마당+생활의 마당		
등록 조건	<ul style="list-style-type: none"> •해당 초등학교 또는 해당 의무교육학교 전기 과정(이하 ‘해당 초등학교 등’이라고 한다.)에 통학하고 있는 아동일 것. •해당 초등학교 지구 또는 해당 의무교육학교 지구(이하 ‘해당 초등학교 지구 등’이라고 한다.)에 거주하고, 국립 초등학교, 사립 초등학교 또는 특별 지원 학교 등에 통학하고 있는 아동일 것. 			
	-	<u>맞벌이 가정 아동 등*일 것.</u>		
이용 시간	평일	방과후부터 <u>오후 4시</u> 까지	방과후부터 <u>오후 5시</u> 까지	방과후부터 <u>오후 7시</u> 까지
	토요일	이용하실 수 없습니다	오전 8시 30분~ <u>오후 5시</u> 까지	오전 8시 30분~ <u>오후 7시</u> 까지
	토요일을 제외한 학교 휴교일	하루 중 2시간 (방과 후 키즈클럽에 따라 다릅니다.)	오전 8시~ <u>오후 5시</u> 까지	오전 8시~ <u>오후 7시</u> 까지
마중	각 키즈클럽에서 정해진 최종 하교 시각 이후에 하교하는 경우에는 보호자 또는 보호자가 지정한 분이 데리러 와야 합니다.			
이용료	<u>무료</u> <u>*일시 이용은 800 엔+간식비 (P3 참조)</u>	<u>월간 2,000 엔+간식비</u> (7, 8 월에 한하여 <u>2,500 엔+간식비</u>) <u>*연장요금(오후 7시까지)은 400 엔/회</u>	<u>월간 5,000 엔+간식비</u> (7, 8 월에 한하여 <u>5,500 엔+간식비</u>)	
		<u>감면 있음(P7 참조)</u>		
보험가입료	연간 금액 800 엔 이하 필수(방과 후 키즈클럽에 따라 다릅니다.)			
정원	없음	있음		
이용 신청에	이용 신청	<ul style="list-style-type: none"> •이용 신청 •<u>맞벌이 가정 아동 등임을 증명하는 서류</u> 		
필요한 것	*이용 구분에 상관없이 <u>음식물 알레르기가 있는 아동은 학교 생활 관리 지도표(사본)</u> 를 제출해야 합니다.			

*맞벌이 가정 아동 등이란, 보호자가 노동 등에 의해 방과 후 시간대에 자녀를 보호 또는 양육하기 어려운 세대의 어린이를 말합니다.

4 와쿠와쿠 【구분 1】 이용에 관해

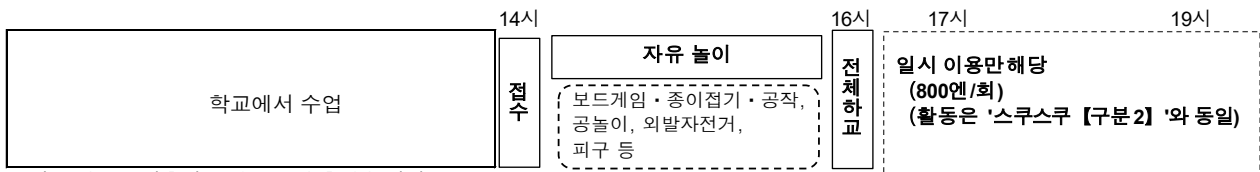
(1) 이용 시간

평일	방과 후~오후 4시
토요일	이용하실 수 없습니다 (*1)
학교 휴교일*	하루 중 2시간 (방과 후 키즈클럽에 따라 다릅니다.)(*2)

*1 장소 이용이나 특별한 프로그램이 있는 날에 프로그램에 참여하는 경우에는 이용하실 수 있습니다.
 *2 오전 또는 오후 시간대에 이용하실 수 있습니다. 단, 하계 휴업일은 오전에만 이용하실 수 있으며 오후에는 이용하실 수 없습니다.

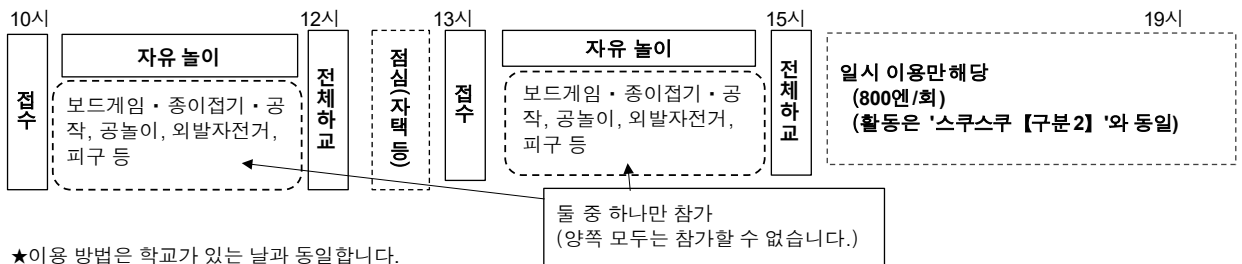
(2) 하루의 활동 이미지(표준 예)

<평일(학교가 있는 날)>



★이용 카드를 제출하고 접수를 한 후에 놀입니다.
 ★자유 놀이 시간에는 프로그램을 실시하는 경우도 있습니다. 희망하는 어린이는 프로그램에 참가할 수 있습니다.

<학교 휴교일(토요일 제외)>



★이용 방법은 학교가 있는 날과 동일합니다.
 ★와쿠와쿠 【구분 1】 등록 어린이는 오전 또는 오후 시간대 둘 중 하나의 시간대에 참가합니다.(양쪽 모두는 참가할 수 없습니다.)
 ※하계 휴업일만 오전 1회
 ★와쿠와쿠 구분의 어린이는 일시 이용인 경우를 제외하고 키즈 클럽 내에서 점심을 먹을 수 없습니다.

※상기의 그림은 요코하마시가 나타내는 일례로 실제 활동 스케줄 및 내용은 다른 경우가 있습니다.

(3) 이용 요금에 관해

와쿠와쿠 【구분 1】 는 무료입니다. ※단, 보험 가입은 필수입니다.

일시 이용에 관해

장소 이용이란, 보호자가 일시적인 용무 등으로 방과 후 시간에 자택을 비울 경우에 와쿠와쿠 【구분 1】 의 어린이를 오후 7 시까지 맡길 수 있는 제도입니다(토요일 및 학교 휴교일에도 오후 7 시까지 이용하실 수 있습니다) . 장소 이용은 원칙적으로 사전 신청이 필요하며, 1 회당 800 엔의 장소 이용료와 간식비(실비)가 발생합니다.

<주의사항>
 정원 상황 등에 따라 이용하실 수 없는 경우가 있습니다.

(4) 프로그램 참가의 경우(오후 4 시를 넘는 경우)

방과 후 키즈클럽에서는 어린이들의 활동을 충실히 하기 위해 프로그램을 실시하고 있습니다. 와쿠와쿠 【구분 1】의 어린이가 오후 4 시를 넘어서 실시하는 프로그램에 참가하는 경우에는 프로그램 종료 시간까지 참가하게 되므로 어린이와 하교 시각에 관해서로 확인하시기 바랍니다.

※프로그램 참가 시에는 재료비 등의 실비가 소요되는 경우가 있습니다. 향후 프로그램 실시일 및 신청 등에 관한 자세한 내용은 키즈 뉴스 등으로 알려 드리겠습니다.

※일시 이용의 경우에는 프로그램 종료 후, 계속해서 방과 후 키즈클럽에서 어린이를 돌봐 드립니다.

(5) 비상 시의 이용 제한에 관해

경보 발표 시나 여름방학 중에 무더위가 예상될 때, 신종 코로나바이러스 감염증의 영향이 있는 경우 등, 아동의 안전한 놀이 마당을 확보할 수 없는 상황에서는 와쿠와쿠 【구분 1】의 이용을 제한하는 경우가 있습니다.

이용을 제한하는 경우에는 사전에 보호자 여러분께 알려 드립니다.

5 스쿠스쿠 【구분 2A·B】 이용에 관해

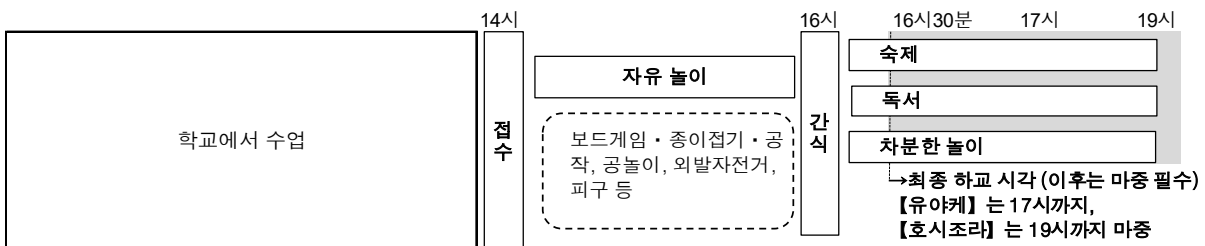
(1) 이용 시간

	스쿠스쿠 (유아케) 【구분 2A】 ※	스쿠스쿠 (호시조라) 【구분 2B】
평일	방과 후~오후 5시	방과 후~오후 7시
토요일	오전 8시 30분~ 오후 5시	오전 8시 30분~ 오후 7시
토요일을 제외한 학교 휴교일	오전 8시 ~ 오후 5시	오전 8시 ~ 오후 7시

※ 스쿠스쿠(유아케) 【구분 2A】 는 연장 요금 (400 엔/회)을 지불하면 오후 5시 이후에도 오후 7시까지 이용할 수 있습니다.

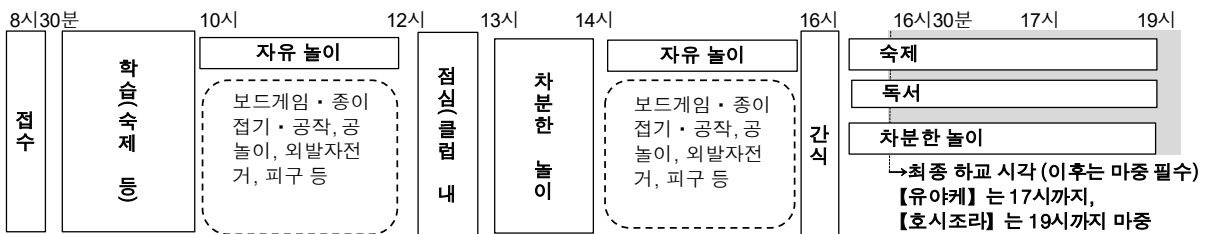
(2) 하루의 활동 이미지(표준 예)

<평일(학교가 있는 날)>



- ★이용 카드를 제출하고 접수를 한 후에 놀니다.
- ★자유 놀이 시간에는 프로그램을 실시하는 경우도 있습니다. 희망하는 어린이는 프로그램에 참가할 수 있습니다.
- ★16시 이후는 간식을 먹거나, 숙제 및 독서 등 차분한 활동을 합니다.
- ★키즈 클럽이 설정하는 최종 하교 시각(계절에 의해 다름)이 지나면 보호자의 마중이 필요합니다.

<학교 휴교일(토요일 포함)>



- ★이용 방법은 학교가 있는 날과 동일하지만 하루 종일 키즈 클럽에서 지내기 때문에 생활 습관이나 리듬이 깨지지 않도록 배려하여 활동합니다.
- ★토요일은 8시 30분부터 개소합니다.

※상기의 그림은 요코하마시가 나타내는 일례로 실제 활동 스케줄 및 내용은 다른 경우가 있습니다.

(3) 이용 요금에 관해

스쿠스쿠 【구분 2A·B】는 ‘생활의 마당’으로서 보호자가 안심하고 육아와 일 등을 병행할 수 있도록 지원하는 것을 목적으로 하며, 이용자에게는 그에 상응하는 이용 요금을 부담하도록 하고 있습니다. 이용 요금은 키즈클럽의 운영 및 활동을 유지해 나가는 데 필요한 경비입니다.

	스쿠스쿠(유아케) 【구분 2A】	스쿠스쿠(호시조라) 【구분 2B】
이용 요금 (월간)	2,000 엔 (7, 8월에 한하여 2,500 엔)	5,000 엔 (7, 8월에 한하여 5,500 엔)
연장 요금 (오후 7 시까지)	1 회당 400 엔	-

※이용 요금과는 별도로 보험에 가입해야 합니다.

※스쿠스쿠 【구분 2】 이용료는 그 달의 이용이 없어도 이용료가 발생합니다.

※간식비로 실비 상당액이 소요됩니다. 프로그램에 참가하는 경우에는 이용 요금과 별도로 재료비 등의 실비가 소요되는 경우가 있습니다. (향후 프로그램 실시일 및 신청 등의 자세한 내용은 키즈 뉴스 등으로 알려 드립니다.)

※이용 요금은 클럽이 지정하는 기일까지 지불해 주십시오.

※스쿠스쿠 【구분 2A·B】 이용 요금에는 감면 제도가 있습니다. (자세한 내용은 P8 참조)

(4) 학교 휴교일 등의 점심

여름방학 등의 학교 휴교일이나 학교가 있는 날이지만 급식이 제공되지 않는 날 등 방과 후 키즈클럽에서 점심을 먹어야 하는 날에는 도시락을 지참해 주십시오. 특히 여름철에는 도시락의 내용물이 상하지 않도록 보냉제를 넣는 등의 배려를 부탁드립니다.

【요코하마시의 시책】

2024 년도에 방과 후 키즈클럽에서 장기 휴교 기간 중의 점심 제공이 여름방학에 시범적으로 실시되었습니다. 2025 년도의 실시에 대해서는 요코하마시에서 별도의 안내가 있을 예정입니다.

【참고】 2024 년도 점심 제공(시범적 실시)

기간: 여름방학(오분 연휴 등은 사업자에 따라 제공하지 않는 경우도 있음)

요금: 400 엔/식

대상: 스쿠스쿠 【구분 2A・B】에 등록된 희망하시는 분

6 보험 가입에 관해

방과 후 키즈클럽에서는 이용하시는 여러분께 만일의 부상이나 사고의 배상 책임에 대비하여 보험 가입과 함께 보험금(어린이 1명당 연간 800 엔 이하) 부담을 부탁드립니다.

이 보험은 방과 후 키즈클럽을 이용하는 어린이를 대상으로 운영 법인이 가입하는 것입니다. 방과 후 키즈클럽 이용 신청 시에 보험금을 지불해 주십시오.

또한 보험금은 연간 금액을 적용하고 있기 때문에 이미 납입된 보험금은 반환하지 않습니다.

7 이용 신청에 관해

방과 후 키즈클럽 이용 신청은 연간 단위(4/1 ~3/31)로 합니다. 연도 시작부터 이용을 희망하는 경우는 아래의 마감일까지 필요한 서류를 준비해서 이용 신청을 해 주십시오.

연도 도중부터 이용하는 경우는 이용을 희망하는 달의 전월 방과 후 키즈클럽이 정한 날까지 필요한 서류를 제출해 주십시오.

이용 구분	이용 등록에 필요한 것	제출 마감※4/1 부터 이용을 시작할 경우	
		재학생	입학 예정생
와쿠와쿠 【구분 1】	•이용 신청 •보험료(연간 800 엔 이하)	방과 후 키즈클럽이 정하는 날까지	
스쿠스쿠 【구분 2A·B】	•이용 신청 •보험료(연간 800 엔 이하) •맞벌이 가정 아동 등을 증명하는 서류		

※와쿠와쿠【구분 1】의 입학 예정생은 일시 이용의 경우를 제외하고 방과 후 키즈클럽이 정하는 날부터 이용을 시작하는 것으로 합니다.

<맞벌이 가정 아동 등을 증명하는 서류>

스쿠스쿠【구분 2A·B】 등록은 어린이와 동거하는 모든 보호자에 관해 다음의 서류 중 하나가 필요합니다. 증명서 등을 제출하지 않는 경우는 스쿠스쿠【구분 2A·B】 등록을 할 수 없습니다.

※ 보호자란 그 어린이의 부모 또는 부모를 대신하여 양육하고 있는 사람을 말합니다.

※ 형제자매 등, 2명 이상이 스쿠스쿠【구분 2A·B】에 등록하는 경우, 맞벌이 가정 아동 등을 증명하는 서류는 1부라도 상관없습니다.(이용 신청은 어린이 1명씩 각각 필요합니다)

보호자의 상황	각종 증명서등
회사원, 공무원 등	<u>취업(예정)증명서</u>
근무 예정자	
출산 휴가 및 육아 휴가 중	
자영업	<u>자영업 종사자 등 신고서</u>
병에 걸리신 분 간호 또는 개호 중인 분	<u>병·장애 등 신고서</u> (※1) ※ 신체 장애자 수첩 등 장애 상황을 확인할 수 있는 서류를 첨부해 주십시오.
장애가 있는 분	<u>병·장애 등 신고서</u> ※ 신체 장애자 수첩 등 장애 상황을 확인할 수 있는 서류를 첨부해 주십시오.
구직 중인 분	<u>구직 활동 신고서</u> (※2)
재학 중(중학생, 고등학생 제외)	<u>학생증 사본 또는 재학증명서</u>
지진, 풍수해, 화재 및 기타 재해 복구에 처하신 분	<u>이재증명서</u> ※ ※ 지진으로 인한 가옥 손괴...구청 지진으로 인한 화재·소화 손해, 화재 및 풍수해로 인한 피해...소방서에서 발급합니다.

- ※ 1 병·장애 등 신고서의 ‘출산’에 대해서는 원칙적으로 출산(예정)일부터 계산하여 8 주 전에 해당하는 날이 속하는 달의 1 일부터, 출산일부터 계산하여 8 주 후에 해당하는 날의 익일이 속하는 달의 말일까지입니다. (다태아를 임신한 경우는 출산(예정일) 이전의 14 주간, 이후의 8 주간입니다.)
- ※ 2 구직 활동을 이유로 스쿠스쿠 【구분 2A·B】 에 등록할 수 있는 것은 등록일로부터 3 개월입니다. 취업 후에는 신속히 취업(예정)증명서를 제출해 주십시오. 또한 구직 활동 신고서를 연속해서 제출하거나 기간을 연장할 수는 없습니다.

<스쿠스쿠 【구분 2A·B】 이용 요금 감면 제도에 관해>

요코하마시에서는 방과 후 키즈클럽의 스쿠스쿠(유아케·호시조라) 【구분 2A·B】 를 이용하는 데 있어 경제적 이유로 어려움을 겪고 있는 분을 대상으로 월간 이용 요금을 감면하여 이용을 지원하는 제도를 마련해 두고 있습니다.

(1) 감면 대상에 해당하는 분

아래의 ①~③ 중 어느 하나에 해당하는 분이 감면 대상입니다.

- ①요코하마시 취학 원조를 받고 계신 분
- ②생활 보호 세대인 분
- ③시민세 소득할 비과세 세대인 분

(2) 감면 금액

감면액의 상한은 월 2,500 엔입니다.

(예)월간 이용 요금(※)이 2,000 엔인 경우, 감면 후의 이용 요금은 월 0 엔
 월간 이용 요금(※)이 5,000 엔인 경우, 감면 후의 이용 요금은 월 2,500 엔

※감면의 대상은 월간 이용 요금에 한하며, 간식비, 재료비 및 프로그램 이용비와 같은 실비, 와쿠와쿠 【구분 1】 의 일시 이용료(1 회 800 엔), 스쿠스쿠(유아케) 【구분 2A】 의 연장 요금(1 회 400 엔) 및 보험 가입료는 감면의 대상이 아닙니다.

(3) 감면 제도 이용 시에 유의할 점

- (1) 에 기재된 ①~③ 중 어느 한 요건을 충족하지 못하게 된 경우(예: 취학 원조의 대상에서 제외되어 수급을 거절한 경우, 혼인으로 인해 비과세 세대에서 제외된 경우 등)는 신속하게 ‘방과 후 키즈클럽 이용 요금 감면 적용 외 신고서’를 제출해 주시기 바랍니다.
- 허위 또는 부정한 신청 등을 통해 감면을 받은 경우는 통상의 이용 요금을 소급하여 지불해야 합니다.

감면을 원하는 경우는 다음 페이지의 ‘(4)감면 제도 이용 시의 수속’도 함께 확인해 주십시오.

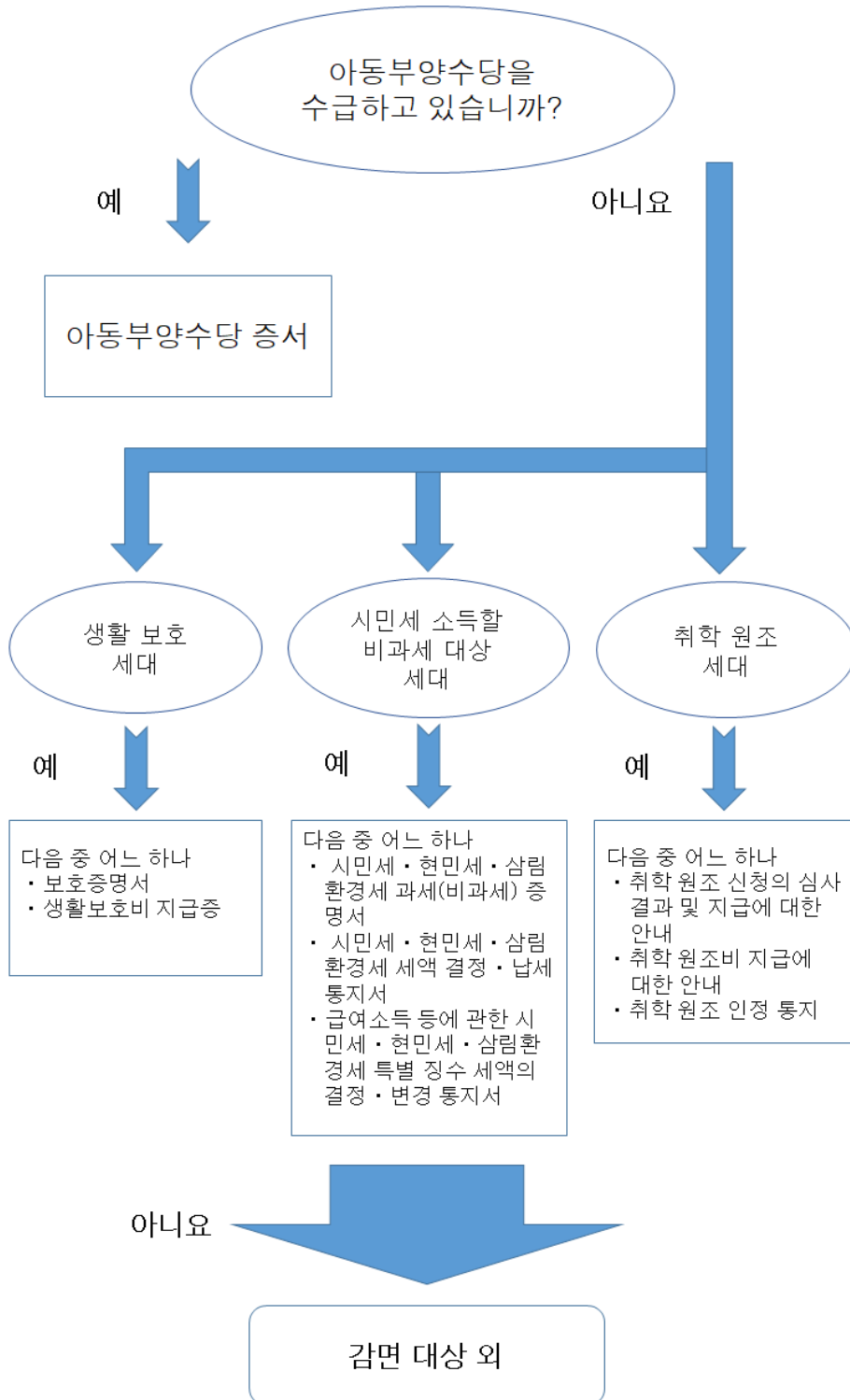
(4) 감면 제도 이용 시의 수속

감면을 원하는 경우는 아래의 흐름도 및 표를 확인하고, '방과 후 키즈클럽 이용료 감면 신청서'와 제출 서류를 함께 클럽에 직접 제출해 주십시오. ※제출 서류와 제출 시기는 대상자에 따라 다릅니다.

또한, 연도 도중에 감면 대상이 되는 등, 이용 신청 후에 감면을 원하는 경우에는 제출 서류를 준비한 후 클럽에 말씀해 주십시오.

신청 기한은 해당 연도의 12 월 말까지입니다. 기한이 지난 경우에는 감면 신청 대상으로 삼는 것이 원칙적으로 불가능하므로 주의하시기 바랍니다.

【제출 서류 흐름도】



제출 서류	제출 시기	비고
아동부양수당 증서 【사본】 ※1	키즈클럽 신청 시 또는 감면 적용을 받고자 할 때	유효기간 내의 증서에 한합니다.
보호증명서 【원본】		보호증명서 발급은 구청 생활지원과 생활지원계의 담당 케이스워커에게 의뢰해 주십시오. (무료입니다.)
생활보호비 지급증 【사본】		
시민세·현민세·삼림환경세 과세(비과 세)증명서 【원본】 ※2		구청 세무과에서 취득할 수 있습니다. (1건당 300엔이 소요됩니다) ※3
시민세·현민세·삼림환경세 세액 결정· 납세 통지서 【사본】 ※2		구청에서 납입하는 경우는 구청에서 송부됩니다. ※3
급여소득 등에 관한 시민세·현민세·삼림환경세 특별 징수 세액의 결정·변경 통지서 【사본】 ※2		근무처에서 징수되는 경우는 근무처에서 받을 수 있습니다. ※3
취학 원조 신청의 심사 결과 및 지급에 대한 안내 【사본】	학교에서 수리하는 대로 신속하게	<ul style="list-style-type: none"> 연도 도중부터 취학 원조를 받는 경우는 취학 원조의 대상이 되는 사유가 발생한 달을 말씀해 주십시오. (해당 월부터 감면이 적용됩니다.) 4월 당초에 신청을 하신 분은 7월 하순경에 학교에서 송부됩니다. 4월 이후에 지불하신 이용료는 소급하여 감면이 적용됩니다. (감면 상당액은 추후 반환※4) 신입생을 대상으로 한 ‘입학준비비’와는 다릅니다.
취학 원조비 지급에 대한 안내 【사본】		
취학 원조 인정 통지 【사본】		

※1 아동수당이나 특별아동부양수당은 대상이 아닙니다.

※2 시민세 소득할 비과세 세대의 증명서는 개인별로 발급됩니다. 세대에서의 비과세를 확인하기
위해 세대 전원의 증명서를 제출해 주십시오.

※3 감면을 받고자 하는 달에 따라 제출할 증명서 및 통지서의 연도가 다르므로, 방과 후
키즈클럽에 문의하시기 바랍니다.

※4 전년도에 취학 원조를 받음으로써 이용료 감면을 받고 있는 경우는 4월부터 서류를 제출할
때까지의 기간 중 이용료는 감면 적용 후의 금액을 지불할 수 있습니다. 취학 원조 심사 결과
대상이 아닌 경우는 소급하여 감면 상당액을 지불해야 합니다.

8 이용 결정에 관해

원칙적으로 이용 신청서에 기재한 이용 개시 희망일부터 이용할 수 있습니다.

제출하신 이용 신청서의 기입 내용에 불명확한 점이 있거나 허위 등이 있는 경우는 스쿠스쿠 【구분 2A·B】 등록을 거절하는 경우가 있습니다. 그 경우는 방과 후 키즈클럽 또는 운영 법인에서 사전에 연락을 드립니다.

9 신입 1학년생의 이용 개시에 관해

신입 1학년생의 이용 개시일은 등록된 이용 구분에 따라 다릅니다.

이용 구분	이용 개시일
와쿠와쿠 【구분 1】	학교생활에 대한 영향을 고려하여 이용 개시는 방과 후 키즈클럽이 정하는 날부터 합니다. 단, 일시 이용(이용료 800 엔+간식비)의 경우는 4월 1일부터 이용할 수 있습니다.
스쿠스쿠 【구분 2A·B】	4월 1일부터 이용할 수 있습니다.

<신입 1학년생의 이용에 관한 주의사항>

이용 구분에 상관없이 신입 1학년생이 4월 1일부터 와쿠와쿠 【구분 1】 수용 개시일 사이에 이용하는 경우는 다음 사항에 협력해 주실 것을 부탁드립니다.

- ① 이용 시에는 반드시 보호자의 책임하에 데리고 오고 데리고 가 주십시오.
- ② 어린이의 상황을 파악하기 위해 사전에 방과 후 키즈클럽 직원과 면담을 하는 경우가 있습니다.

10 이용 구분 변경에 관해

이용 등록 후, 취업 상황 등의 변경에 의해 연도 도중에 이용 구분을 변경하는 경우에는 이용 구분 변경 신청을 해 주십시오.

월 도중에는 원칙적으로 이용 구분 변경이 불가능합니다. 이용 변경 신청서는 원칙적으로 변경 희망월의 전월 방과 후 키즈클럽이 정하는 날까지 제출해 주십시오. 단, 여름 방학(7, 8 월)은 정원 조정이 필요한 경우도 있으므로, 원칙적으로 방과 후 키즈클럽이 정하는 날까지 제출해 주십시오.

또한 이용 구분의 빈번한 변경은 생활 리듬이 깨지는 등 어린이에게 부담이 되는 경우가 있으므로 가급적 삼가 주실 것을 부탁드립니다.

<맞벌이 가정 아동 등을 증명하는 서류의 제출에 관해>

- 연도 도중에 새롭게 와쿠와쿠 【구분 1】에서 스쿠스쿠 구분(유야케·호시조라) 【구분 2A·B】으로 변경하는 경우에는 맞벌이 가정 아동 등을 증명하는 서류(P7,8 참조)를 제출해야 합니다.
- 한번 스쿠스쿠(유야케·호시조라) 【구분 2A·B】에 등록했던 분도 와쿠와쿠 【구분 1】에서 스쿠스쿠(유야케·호시조라) 【구분 2A·B】로 변경하는 경우에는 맞벌이 가정 아동 등을 증명하는 서류(P10,11 참조)를 다시 제출해야 합니다.
- 스쿠스쿠 【구분 2A·B】 내의 변경(유야케 【구분 2A】 ⇔ 호시조라 【구분 2B】)은 맞벌이 가정 아동 등을 증명하는 서류를 다시 제출하지 않아도 됩니다.
- 근무처가 바뀌는 등, 취업 상황 등이 바뀐 경우에는 다시 맞벌이 가정 아동 등을 증명하는 서류를 제출해야 합니다.

발행 2025 년 2 월

요코하마시 어린이청소년국 방과후아동육성과