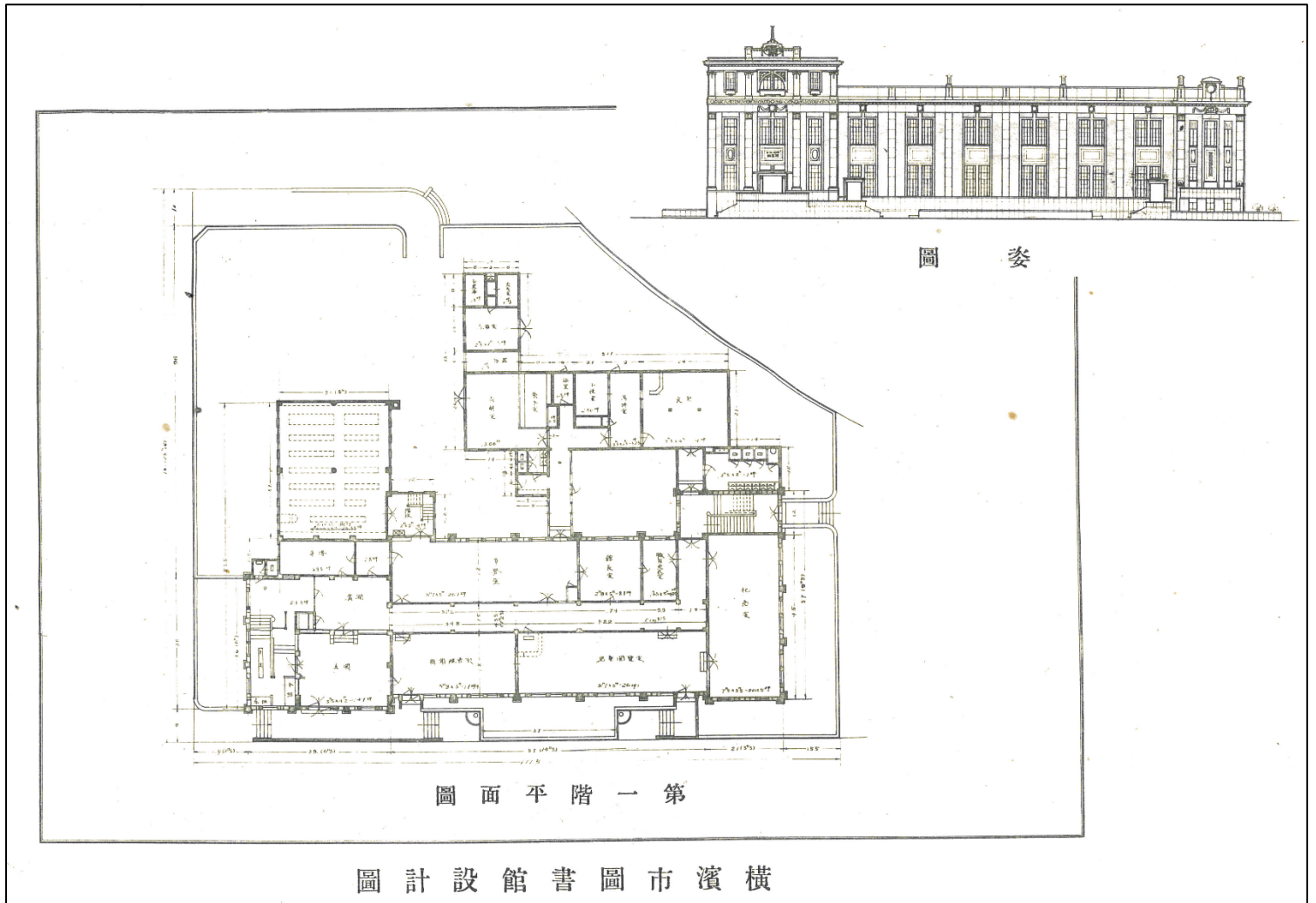


# 横浜市図書館 2021

(横浜市立図書館年報)



【横浜市図書館設計図（『横浜市要覧 大正10（1921）年11月発行』より）】

# 横浜市の図書館2021（横浜市立図書館年報）

## 目 次

1 沿革	P. 02
令和2年度のトピックス	P. 4
2 組織・職員数	P. 05
3 図書館一覧	P. 06
4 令和2年度 図書館資料統計	P. 8
(1)蔵書数	P. 8
ア 図書資料      イ 定期刊行物      ウ 参考資料	
エ CD-ROM・オンラインデータベース	
オ マイクロフィルム・マイクロフィッシュ      カ 個人貸出用図書[分野別所蔵数]	
(2)年間受入冊数	P. 12
ア 図書資料[個人貸出・閲覧用]      イ 図書資料[団体貸出用]	
(3)年間除籍冊数	P. 13
ア 図書資料[個人貸出・閲覧用]      イ 図書資料[団体貸出用]	
(4)再活用図書	P. 13
5 令和2年度 利用統計	P. 14
(1)個人貸出	P. 14
ア 登録者数      イ 貸出冊数	
ウ 一日平均利用状況      エ 利用状況の推移	
(2)予約受付冊数	P. 16
ア 予約受付冊数[館別]      イ 予約受付冊数[方法別]	
(3)レファレンス件数	P. 17
(4)市外図書館との相互貸借冊数	P. 17
(5)庁内情報拠点化事業 利用実績	P. 17
(6)移動図書館	P. 18
(7)音楽映像ライブラリー	P. 18
ア 利用数と資料所蔵数      イ 館内視聴ブース利用状況	
(8)図書取次サービス	P. 19
(9)広域相互利用	P. 19
ア 他都市に在住の方が、横浜市立図書館で登録した人数（累積）及び貸出冊数	
イ 横浜市民が、他都市の図書館で登録した人数（累積）及び貸出冊数	
(10)障害者支援事業	P. 20
ア 登録者数      イ 貸出数      ウ 録音資料蔵書数	
エ 点字資料等蔵書数      オ 対面朗読      カ 音訳者登録者数	
(11)団体貸出	P. 21
(12)グループ貸出	P. 21
(13)学校連携事業	P. 22
(14)ホームページ及びSNS等利用状況	P. 22
【コラム】市立図書館ロゴマークが決まりました	
6 横浜市の計画と「横浜市立図書館運営実行プラン」	
P. 23	

7 令和2年度 事業のまとめ	P. 24
重点項目1 誰もが利用しやすい図書館づくり	P. 24
(1) 図書館のイメージアップと利用促進のための企画・イベント等実施	
(2) 誰もが利用しやすい図書館サービスの充実	
(3) 広域相互利用の拡大 (4) 人材育成の推進	
(5) 地域と連携した読書活動の推進 (6) これからの図書館についての検討	
重点項目2 子どもの読書活動習慣の定着への支援	P. 26
(1) 家庭での読書活動の推進	
(2) 学校教育への協力、学校図書館充実のための支援	
(3) ティーンズ世代の読書活動の促進 (4) 地域での読書活動への支援	
(5) 児童サービス担当者連絡会の設置	
重点項目3 蔵書とレファレンスの充実	P. 27
(1) 地域の情報拠点としての蔵書の充実	
(2) レファレンスの充実 (3) 資料の活用と情報発信	
(表)企画事業、その他の事業	P. 29
(1) 全館・複数館事業 (2) 中央図書館の主な事業	
(3) 地域図書館の主な事業 (4) 周年事業 (5) おはなし会	
(6) 保護者向け、施設職員向け講座 (7) ボランティア向け講座	
(8) ボランティア活動実績 (9) 利用者懇談会等実施状況	
8 令和2年度 図書館カレンダー	P. 38
9 令和3年度 横浜市立図書館の予算	P. 39
10 他都市との比較	P. 40
11 横浜市立図書館条例・規則	P. 42
12 図書館配置図	P. 49

※統計数値は、令和3年3月31日現在または令和2年度年間の数値です。

表紙図版【横浜市図書館設計図（『横浜市要覧』大正10（1921）年11月発行 より）】

横浜市立図書館は令和3（2021）年6月11日に開業100周年を迎えました。

横浜市図書館の建設は、明治期から繰り返し要望されてきましたが、大正8（1919）年12月15日、第8代市長久保田政周により開港60年・自治制施行30年記念事業として計画され、実現へと動きだしました。

表紙の図版は、計画された横浜市図書館の設計図です。

建設予定地は横浜公園内（東北隅）。敷地723坪、建物は鉄筋コンクリート造で外部をタイル張り。本館は2階建てで、1階に児童室、新聞室、記念室、事務室等、2階に普通、特別、++婦人の各閲覧室及び目録室を配置。閲覧人休憩室や製本室等を置く付属家と3階建ての書庫も計画されていました。

寄付金36万円余りも集まり、翌年には図書館建設事務所が設けられ、主任としてのちに初代館長となる伊東平蔵を招聘、約4,000冊の図書が収集されました。図書の閲覧希望者が頻出したことから、本館竣工前に横浜公園内に木造平家建の仮閲覧所を設け、大正10（1921）年6月11日、図書の閲覧を開始しました。これを横浜市立図書館の開業日としています。しかし、大正12（1923）年9月1日に発生した関東大震災により、仮閲覧所建物及び蔵書は焼失、計画された横浜市図書館も幻となってしまいます。

その後、関西村（関西府県連合震災救護事務所の支援により一時的に造られた）の中村町閲覧所、横浜公園内の仮本館を経て、昭和2（1927）年7月23日、旧老松小学校跡（現在の中央図書館の場所）に横浜市図書館が竣工します。

※横浜市立図書館では、所蔵する横浜資料をデジタルアーカイブの形で公開しています。

⇒「都市横浜の記憶」<https://www.lib.city.yokohama.lg.jp/Archive/>



# 1 沿革

年	月	事 項	年	月	事 項	
大正	8 (1919)	12 開港60年・自治制施行30年記念事業として図書館の建設を計画。	昭和	57 (1982)	9 戸塚図書館で台風により地下書庫の冠水被害。	
	10 (1921)	6 横浜公園内の建設事務所内仮閲覧所で図書の閲覧開始(横浜市図書館の開業)。		60 (1985)	1 瀬谷図書館開館。市立図書館9館となる。	
	12 (1923)	9 関東大震災により建物と蔵書を焼失。		61 (1986)	5 旭図書館開館。市立図書館10館となる。	
	13 (1924)	12 中村町のバラックに閲覧所を設置し、閲覧開始。		62 (1987)	1 港南図書館開館。市立図書館11館となる。	
		3 横浜公園内に仮本館が竣工し、落成記念に震災展覧会を開催。			4 地域図書館の火～木曜日の開館時間を午後7時までに延長(金曜日は以前から7時)。	
		4 閲覧業務を実施。			5 『横浜市中央図書館基本構想委員会報告書』が提出される。	
		9 館外貸出を実施。		10	10 神奈川図書館開館。市立図書館12館となる。	
昭和	2 (1927)	7 旧老松小学校跡に横浜市図書館竣工。		11	11 各図書館報を統合して横浜市立図書館報『横浜』創刊。「文化の日」開館開始。	
	5 (1930)	1 『横浜市図書館報』創刊。		63 (1988)	1 山内図書館改修工事竣工、団体貸出開始。	
	9 (1934)	11 巡回文庫開設(隣保館に図書の一括貸出)。	平成	元 (1989)	2 泉図書館開館。市立図書館13館となる。	
	12 (1937)	7 横浜市図書館を後援し各種文化事業を行う「横浜読書協会」を設立。			3 栄図書館開館。市立図書館14館となる。	
	19 (1944)	10 一般閲覧室を市会議場として使用。			『横浜市中央図書館資料収集検討委員会報告書』が提出される。	
	20 (1945)	3 横浜連隊区司令部の接收により戸部小学校に移転。図書館の建物は、終戦後米軍に続いて市復興局が使用。			5 中図書館開館。市立図書館15館となる。	
		9 戸部小学校から教育会館に移転。			「こどもの日」開館開始。	
	22 (1947)	8 移転先より野毛に復帰。			11 「よこはま21世紀プラン」第3次実施計画策定により、中央図書館・分館を含めた図書サービスネットワーク確立の方針を打ち出す。	
		9 開架式で閲覧業務を再開。		2 (1990)	1 中央図書館建設のため横浜市図書館休館。	
	25 (1950)	4 館外個人貸出開始。			3 横浜市図書館仮設館開館。	
		図書館法公布で閲覧無料となる。			9 横浜市図書館を解体、中央図書館着工。	
	29 (1954)	10 団体貸出事業開始。		3 (1991)	4 神奈川県図書館情報ネットワークシステム(KL-NET)に加入。	
	32 (1957)	3 『郷土よこはま』創刊。		4 (1992)	12 南図書館開館。市立図書館16館となる。	
	34 (1959)	5 「サンディエゴ＝横浜友情文庫」を特設。		5 (1993)	10 横浜市図書館仮設館の個人貸出・閲覧業務を停止。	
		7 貸出文庫用自動車購入。翌年1月から本格的に配本開始。		6 (1994)	1 各図書館で「横浜市立図書館情報システム」による窓口業務開始。	
	35 (1960)	5 日吉閲覧所開設(44年9月団体貸出に移行)。			2 中央図書館一部開館。	
	38 (1963)	1 新館増改築工事竣工。			4 中央図書館全面開館。図書館情報システム全面稼働。	
	44 (1969)	8 団体貸出用広報『ひろば』創刊。		12	12 「ゆめはま2010プラン」基本計画策定。	
	45 (1970)	4 横浜市図書館報『こだま』創刊。			1区1館達成後、図書館8館の新設と地区センター等とのネットワーク整備を計画。	
		8 移動図書館「はまかぜ1号・2号」による巡回貸出開始。		7 (1995)	4 都筑図書館開館。市立図書館17館となる。	
	47 (1972)	10 『横浜市図書館行政の施策と展望(意見具申)』(横浜市社会教育委員会議)が出される。			5 緑図書館開館。市立図書館18館となる。	
	48 (1973)	11 「横浜市総合計画1985」策定。方面別図書館建設の方針が出される。			1区1館の達成。	
	49 (1974)	10 磯子図書館開館。市立図書館2館となる。		8 (1996)	1 中央図書館で来館困難な障害者に対する配送貸出サービス開始。	
	52 (1977)	4 山内図書館開館。市立図書館3館となる。		10 (1998)	3 図書館ホームページを開設、インターネットによる蔵書検索サービス開始。	
	53 (1978)	11 戸塚図書館開館。市立図書館4館となる。			5 「庁内情報拠点化事業」開始。	
		初めて貸出にコンピュータ方式を採用。		11 (1999)	11 磯子図書館、磯子区総合庁舎に移転開館。	
	54 (1979)	5 戸塚図書館で視覚障害者サービス開始。			「予約図書情報ダイヤル」サービス開始。	
	55 (1980)	1 鶴見図書館開館。市立図書館5館となる。		12 (2000)	4 市立図書館全館で祝日等年間30日の開館日拡大。中央図書館の火～金曜日の開館時間を午後8時30分までに延長。	
		5 金沢図書館開館。市立図書館6館となる。			13 (2001)	12 市立図書館全館で月曜日開館開始。
		6 磯子図書館、山内図書館の貸出方法をコンピュータ方式に転換。		14 (2002)	12 「横浜市中期政策プラン」策定。地区センターとの連携、図書館情報システムの改善を計画。	
		7 『こだま』『ひろば』を統合し、図書館報『よこはま』創刊。		15 (2003)	1 図書館情報システムを更新。	
		8 港北図書館開館。市立図書館7館となる。		16 (2004)	5 Eメールレファレンスサービス開始。	
	56 (1981)	4 図書館間の連絡車が稼働。				
		12 「よこはま21世紀プラン」策定。1区1館建設及び中央図書館建設方針を確立。				
	57 (1982)	5 保土ヶ谷図書館開館。市立図書館8館となる。				

年	月	事 項	年	月	事 項
平成 17 (2005)	1	登録更新手続を開始。 ホームページに「Yokohama's Memory 《都市横浜の記憶》」を公開。 地区センター等蔵書情報を公開。	平成 26 (2014)	3	港北図書館耐震補強等工事完了。 「横浜市民読書活動推進計画」策定。
	10	インターネットでの予約・貸出延長サービス開始。		4	「横浜市民の読書活動の推進に関する条例」施行。 各区に読書活動推進担当課長を設置。 (地域図書館長が兼務。西区はサービス課長、 青葉区は企画運営課長が兼務。)
	12	「地区センター等ネットワーク試行調査事業」 開始。(二俣川駅・東戸塚駅行政サービスコー ナー及び青葉区内地区センター1施設での 貸出・返却、東急田園都市線3駅への返却 ポスト設置)		10	ボランティア向けメールマガジン配信開始。
18 (2006)	2	中央図書館でインターネット閲覧サービス開始。	27 (2015)	2	「横浜市立図書館蔵書5か年計画」及び「横浜 市立図書館児童サービス5か年計画」を策定。
	10	「横浜市立図書館のあり方懇談会」開設。		3	「横浜市立図書館アクションプラン(第2期)」 を策定。
	12	「横浜市中期計画(横浜リバイバルプランⅡ)」 策定。「市立図書館のあり方検討」を計画。		11	横浜市読書活動推進ネットワークフォーラム 「横浜読書百貨展」(第1回)開催。 「第2期 横浜市教育振興基本計画」策定。
19 (2007)	1	地域図書館5館(旭・金沢・緑・都筑・栄)で インターネット閲覧サービス開始。		11	横浜市読書活動推進ネットワークフォーラム 「横浜読書百貨展」(第2回)開催。
	2	全館に「初めて出会う絵本コーナー」開設。	28 (2016)	1	港南台地区センターでの図書取次サービス開始。
	7	戸塚図書館再整備工事完了。		3	「司書人材育成計画」を見直し、「司書職 人材育成計画」を策定。
	8	『横浜市立図書館のあり方懇談会報告書』の 提出を受ける。		4	都筑図書館、平成28年度子どもの読書活動 優秀実践校等文部科学大臣表彰を受賞。
	10	全館で「ティーンズ・サービス」開始。 「地区センター等ネットワーク試行調査事業」 拡充。(青葉区内地区センター等5施設での 貸出・返却開始)		11	港北図書館、図書館総合展にて地方創生 レファレンス大賞審査会特別賞を受賞。 横浜市読書活動推進ネットワークフォーラム 「横浜読書百貨展」(第3回)開催。
20 (2008)	1	横浜市立図書館情報紙『@Lib』創刊。		11	横浜市読書活動推進ネットワークフォーラム 「横浜読書百貨展」(第3回)開催。
21 (2009)	3	保土ヶ谷図書館耐震補強等工事完了。 全地域図書館にインターネット閲覧サービス拡大。	29 (2017)	3	鎌倉市、川崎市、藤沢市、大和市と広域相互 利用サービスを開始。
	4	横浜開港150周年事業を開催。(～12月)		11	ツイッター(Twitter)による情報発信を開始。 横浜市読書活動推進ネットワークフォーラム (第4回)開催。
	10	開港150周年にあたって小学生から募集した 『ヨコハマの子どもが選んだ150冊』を発表。		11	ツイッター(Twitter)による情報発信を開始。 横浜市読書活動推進ネットワークフォーラム (第4回)開催。
22 (2010)	2	文部科学省による図書館プロジェクト「図書館 海援隊」(課題解決支援サービスに取り組む 図書館で構成)に参加。	30 (2018)	4	横須賀市と広域相互利用サービスを開始。 鶴見図書館、平成30年度子供の読書活動 優秀実践校等文部科学大臣表彰を受賞。 ふるさと納税(横浜サポーターズ寄附金) 受付開始。
	3	金沢図書館耐震補強等工事完了。		12	「第3期 横浜市教育振興基本計画」策定。
	4	山内図書館で指定管理者による運営を開始、 あわせて火～金曜日の開館時間を午後8時 30分まで延長。 中央図書館司書補助業務委託及び書誌作 成業務委託導入。 青葉区内コミュニティハウス1施設での貸出・ 返却開始。	31 (2019)	2	横浜市読書活動推進ネットワークフォーラム @旭区開催。
	7	国民読書年事業として「ヨコハマ、本の虫宣言 ～2010年は国民読書年」を開催。		4	緑図書館、平成31年度子供の読書活動 優秀実践校等文部科学大臣表彰を受賞。
	9	「横浜市立図書館司書人材育成計画」を策定。	令和 元 (2019)	12	「第二次 横浜市民読書活動推進計画」策定。
	12	山内図書館で有料宅配サービスの試行開始。	2 (2020)	2	新型コロナウイルス感染症拡大防止のため 横浜市読書活動推進ネットワークフォーラム @戸塚区を中止。
23 (2011)	1	「横浜市立図書館アクションプラン」を策定。 「横浜市教育振興基本計画」策定。		3	図書館の一部サービスを停止。 「横浜市立図書館運営実行プラン」を策定。
	3	「蔵書再構成5か年計画」及び「横浜市立図 書館児童サービス5か年計画」を策定。		4	新型コロナウイルス感染症による緊急事態宣言 を受け、全館臨時休館。 戸塚図書館、令和2年度子供の読書活動 優秀実践図書館として文部科学大臣表彰を受賞。
	4	都筑図書館、戸塚図書館司書補助業務委託導入。 横浜市立図書館メールマガジンの配信を開始。		11	町田市と広域相互利用サービス開始。
	6	横浜市立図書館創立90周年。記念事業開催。	3 (2021)	1	横浜市立図書館のロゴマークを決定。
	7	節電のため9月まで、中央図書館を除く地域 図書館で、週1日輪番による休館を実施。		2	全館に本の除菌機を設置。
25 (2013)	1	図書館情報システムを更新。		3	電子書籍サービス、オンライン対面朗読 サービス開始。
	6	「横浜市民の読書活動の推進に関する条例」公布。			
	10	市立学校への学校司書の配置開始。			



## 令和2年度のトピックス

### 新型コロナウイルス感染症への対応

#### (1) 図書館サービスの変更

感染症拡大防止への措置として、サービスの限定や臨時休館などを行いました。令和3年2月に、全館に本の除菌機を設置しました。

《経緯》

【3/2～】閲覧フロアへの立ち入りを禁止し、予約した図書の貸出、図書の返却、予約の受付などの一部サービスに限定。

【4/11～】国の緊急事態宣言を受け、全館臨時休館。

\*予約サービス（予約本の貸出及び予約受付）は4月10日午後8時30分から6月2日午前9時30分まで休止。

\*休館中に、10館で蔵書点検を実施。

【5/27～】国の緊急事態宣言解除を受け、予約図書の貸出を再開。開館時間を午前9時30分から午後5時までに短縮。

【6/2～】新たな予約の受付を再開。

【6/10～】閲覧フロアへの立ち入りを再開。ただし新聞・新刊雑誌の閲覧、座席の利用は休止。開館時間を通常通りに変更。

【6/24～】新聞・新刊雑誌の閲覧、席数を減らして座席の利用を再開。

【7/1～】感染拡大防止の対策\*が整った館からイベント再開。

\*換気、マスク着用などの他、原則として事前申込み制とする、参加者の間隔を十分にとる等

【7/21～】中央図書館の学習

席、音楽映像ライブラリー、飲食コーナーの利用を再開。

【R3 1/13～】国の緊急事態宣言を受け、中央・山内図書館の開館時間を午後8時に短縮（他の地域図書館の開館時間は変更なし）。

【3/23～】緊急事態宣言の終了

を受け、中央・山内図書館の開館時間を元の午後8時30分に変更。

#### (2) 非来館サービスの提供

##### インターネットでの動画等の公開

臨時休館中の4月にウェブサイトです新たに「おうちでのしめるコンテンツ」を開設し、紙芝居（地域で活動する演じ手による横浜の民話等）の動画や、ぬりえを公開しました。

また、オンラインによるライブラリースクール、修理ボランティア向け講座（とつか読書チャンネル）や小学生向け読み聞かせボランティア講座（読書ボランティアセミナー）の動画配信など、来館しなくても享受できる

コンテンツを作成しました。

##### イ 電子書籍サービスの開始（3/24～）

パソコンやスマートフォンで本を読むことができる電子書籍サービスを開始しました。市立図書館カード（在住・在勤・在学の方のカード）があれば、来館せずに手続きができます。開始時点のコンテンツ数は3,062点、3月24日から3月31日までのログイン数は5,868回でした。

##### ウ オンライン対面朗読サービスの開始（3/24～）

視覚障害により身体障害者手帳の交付を受けている利用者を対象に、Zoom等の遠隔コミュニケーションアプリを使用した対面朗読を開始しました。



オンライン対面朗読サービスの様子

### 隣接7市全てとの広域相互利用を実現

広域相互利用とは、協定を結んだ自治体の市民が図書館を相互に利用できるサービスです。横浜市立図書館は平成29年度に鎌倉市、川崎市、藤沢市、大和市と広域相互利用を開始し、その後、平成30年度に横須賀市、令和2年度に町田市、令和3年4月に逗子市と開始し、隣接7市全てと実施できました。また新たな連携として令和3年2月には、横浜市と隣接市の図書館員合同研修会を、対面とオンライン配信を併用して実施しました。

### 横浜市立図書館100周年に向けた取組

令和3（2021）年6月11日に市立図書館は開業100周年を迎えました。これに先立ち、市立図書館のロゴマークを決定しました。詳細は22ページをご覧ください。令和3年1月にはケーブルテレビ（『横浜ミストリー「幻の図書館」』）や季刊『横濱』で取り上げられ、多くの方に、100周年を知っていただくことができました。

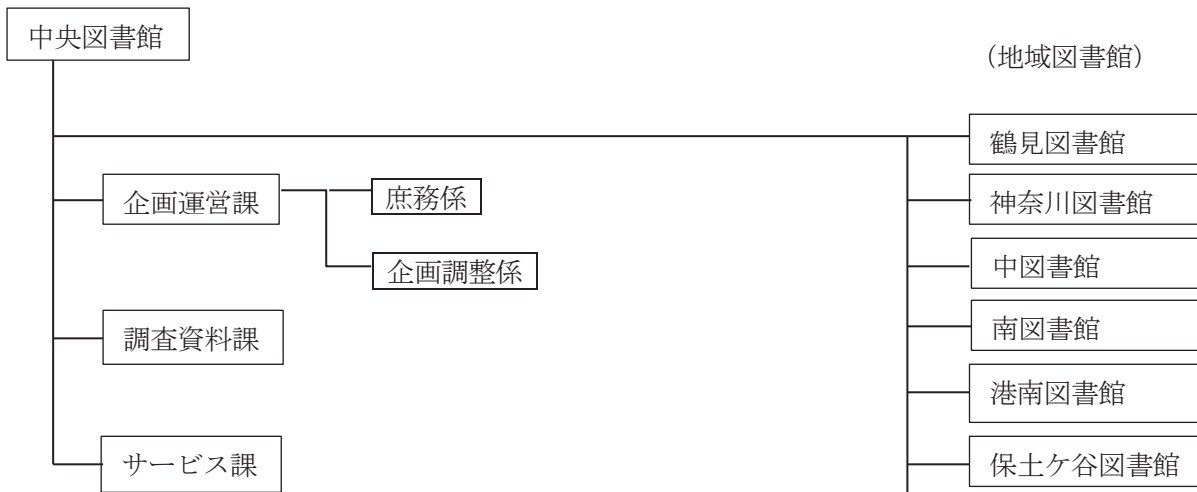
令和3年度には記念式典・講演会をはじめ様々な取組を予定しています。



『横浜ミストリー「幻の図書館 横浜市立図書館100周年」』番組タイトル（YOUテレビ株式会社制作・令和3年1月放送）

## 2 組織・職員数 (令和3年5月1日現在)

### (1) 組織



### (2) 職員数

	中央図書館長	課長	係長	職員		会計年度任用職員
				事務	司書	
中央図書館	1					
企画運営課		※ 1	3	7	8	
調査資料課		1	2	2	35	1
サービス課		※ 1	2	3	27	
		館長		事務	司書	会計年度任用職員
鶴見図書館		※ 1		1	8	3
神奈川図書館		※ 1		1	8	3
中図書館		※ 1		1	6	3
南図書館		※ 1		1	6	3
港南図書館		※ 1		1	6	3
保土ヶ谷図書館		※ 1		1	8	4
旭図書館		※ 1		1	7	3
磯子図書館		※ 1		1	8	3
金沢図書館		※ 1		1	8	4
港北図書館		※ 1		0	10	4
緑図書館		※ 1		1	7	3
山内図書館		指定管理(平成22.4.1～)				
都筑図書館		※ 1			10	1
戸塚図書館		※ 1		1	8	1
栄図書館		※ 1		1	6	3
泉図書館		※ 1		1	6	3
瀬谷図書館		※ 1		1	6	3
合計	1	19	7	26	188	48
小計(会計年度除く)		241				
総数		289				

※ 地域図書館長は、各区地域振興課読書活動推進担当課長を兼務(山内図書館を除く)。

西区はサービス課長が兼務。

青葉区は企画運営課長が子ども家庭支援課読書活動推進担当課長を兼務。

**3 図書館一覧** [統計数値は、令和3年3月31日現在または令和2年度年間の数値。令和2年3月2日以降、

館名 (設置日)	所在地	上段:電話番号 下段:FAX番号	建物構造	延床面積	閲覧席		
					総数	内、児童 席数	内、持込パソコン使 用可能席数、 ( )内は電源使用可 能席数
中央 H6(1994).2.22	〒220-0032 西区老松町1	(262)0050 (262)0052	鉄骨鉄筋コンクリート造 地下3階地上5階	21,834.36	735	32	193 (133)
鶴見 S55(1980).1.10	〒230-0051 鶴見区鶴見中央 2-10-7	(502)4416 (504)6635	鉄筋コンクリート造 地下1階地上3階 (図書館部分2・3階、地下)	1,510.45	41	10	15 (0)
神奈川 S62(1987).10.21	〒221-0063 神奈川区立町 20-1	(434)4339 (434)5168	鉄筋コンクリート造 地下1階地上2階 (図書館部分1階)	1,502.32	44	16	20 (4)
中 H1(1989).5.21	〒231-0821 中区本牧原 16-1	(621)6621 (621)6444	鉄筋コンクリート造2階	1,506.48	41	15	24 (0)
南 H4(1992).12.2	〒232-0067 南区弘明寺町 265-1	(715)7200 (715)7271	鉄筋コンクリート造4階 (図書館部分2・3階)	1,790.34	46	16	30 (0)
港南 S62(1987).1.21	〒234-0056 港南区野庭町 125	(841)5577 (841)5725	鉄筋コンクリート造2階	1,503.36	37	12	17 (1)
保土ヶ谷 S57(1982).5.7	〒240-0006 保土ヶ谷区星川 1-2-1	(333)1336 (335)0421	鉄筋コンクリート造3階 (図書館部分2・3階)	2,477.02	90	18	8 (8)
旭 S61(1986).5.14	〒241-0005 旭区白根 4-6-2	(953)1166 (953)1179	鉄筋コンクリート造2階	1,507.80	38	10	26 (2)
磯子 S49(1974).10.6	〒235-0016 磯子区磯子 3-5-1	(753)2864 (750)2528	鉄骨鉄筋コンクリート造 地下3階地上7階 (図書館部分地下1階)	2,891.66	57	20	5 (5)
金沢 S55(1980).5.15	〒236-0021 金沢区泥亀 2-14-5	(784)5861 (781)2521	鉄筋コンクリート造 地下1階地上2階 (図書館部分1・2階)	2,121.25	51	12	13 (0)
港北 S55(1980).8.27	〒222-0011 港北区菊名 6-18-10	(421)1211 (431)5212	鉄筋コンクリート造3階 (図書館部分1・2階)	2,372.05	110	12	82 (12)
緑 H7(1995).5.9	〒226-0025 緑区十日市場町 825-1	(985)6331 (985)6333	鉄筋コンクリート造 地下1階地上3階 (図書館部分1階、地下)	1,987.38	40	20	20 (0)
山内 S52(1977).4.12	〒225-0011 青葉区あざみ野 2-3-2	(901)1225 (902)4492	鉄筋コンクリート造3階 (図書館部分2階)	2,147.22	89	32	15 (4)
都筑 H7(1995).4.25	〒224-0032 都筑区茅ヶ崎中央 32-1	(948)2424 (948)2432	鉄筋コンクリート造 地下1階地上6階 (図書館部分1階)	2,396.42	76	27	49 (6)
戸塚 S53(1978).11.1	〒244-0003 戸塚区戸塚町 127	(862)9411 (871)6695	鉄筋コンクリート造 地下1階地上3階 (図書館部分1・2階、地下)	3,386.00	73	24	49 (0)
栄 H1(1989).3.14	〒247-0014 栄区公田町 634-9	(891)2801 (891)2803	鉄筋コンクリート造2階	1,518.15	57	23	2 (2)
泉 H1(1989).2.22	〒245-0016 泉区和泉町 6207-5	(801)2251 (801)2256	鉄筋コンクリート造2階	1,520.31	35	12	1 (1)
瀬谷 S60(1985).1.17	〒246-0015 瀬谷区本郷 3-22-1	(301)7911 (302)3655	鉄筋コンクリート造2階 (一部中2階)	1,547.94	33	7	3 (3)
総数					1,693	318	572 (181)

- ※1 貸出延長及び館内閲覧利用者数を含む。  
 ※2 貸出延長による貸出冊数を含む。  
 ※3 中央・鶴見・神奈川・中・保土ヶ谷・金沢・緑・山内・都筑・泉図書館は、新型コロナウイルス感染症拡大防止のための臨時休館中に図書特別整理を実施。  
 緑図書館は空調設備工事のため、6月10日から10月13日まで成人図書室を閉館。  
 都筑図書館は総合庁舎電気設備点検のため、11月29日休館。  
 磯子図書館は総合庁舎電気設備点検のため、12月5日休館。  
 金沢図書館、栄図書館は設備工事のため、2月16日休館。  
 ※4 二俣川駅行政サービスコーナー、東戸塚駅行政サービスコーナー、港南台地区センター



新型コロナウイルス感染症拡大防止のための、臨時休館・サービス制限あり。詳細はP. 4 参照]

インターネット 閲覧サー ビス用 パソコン	公衆 無線 LANの 接続	図書館資料		貸出利用 者数(※1)	貸出冊数 (※2)	入館者数	開館 日数 (※3)	併設施設 (身障者用駐車場は内数)	館名
		図書	定期刊行物						
台	○	冊	種	人	冊	人	日		
9	○	1,737,982	1,579	247,360	659,556	630,856	303	公共駐車場:110台(有料)、身障者用2台	中央
2	×	109,536	87	101,878	297,878	190,026	303	鶴見保育園 駐車場:なし	鶴見
2	○	118,390	91	129,874	419,446	246,959	303	老人福祉センター「うらしま荘」 駐車場:施設全体で21台、身障者用1台	神奈川
2	○	108,643	139	71,915	205,109	169,103	303	本牧地区センター、知的障害者の通所 施設「オリブ工房」 駐車場:施設全体で身障者用2台	中
2	○	103,972	159	107,291	279,745	227,430	300	弘明寺公園プール、自転車駐輪場 駐車場:施設全体で身障者用1台	南
2	×	110,198	96	100,946	287,695	136,885	300	駐車場:身障者用1台	港南
2	○	166,415	92	128,739	358,936	242,896	303	保土ヶ谷公会堂 駐車場:施設全体で5台、身障者用 1台	保土ヶ谷
2	○	120,294	89	93,166	287,815	177,857	300	公共駐車場:39台(有料)、身障者用 2台	旭
2	○	154,210	119	122,497	349,703	247,510	299	磯子区役所、磯子公会堂 区庁舎駐車場:施設全体で137台(有 料)、身障者用2台	磯子
2	×	154,241	102	135,808	369,881	298,281	302	金沢地区センター 駐車場:施設全体で16台、身障者 用1台	金沢
2	○	171,031	132	189,909	550,179	363,466	300	菊名地区センター 駐車場:施設全体で身障者用1台	港北
2	×	114,934	98	133,531	374,762	258,458	303	老人福祉センター「緑ほのぼの荘」、十 日市場地域ケアプラザ 駐車場:施設全体で8台、身障者用1台	緑
2	○	188,130	126	191,498	531,417	358,983	303	山内地区センター 駐車場:施設全体で12台、身障者用1台	山内
2	○	158,877	178	275,235	796,402	597,399	302	都筑区役所、都筑公会堂 区庁舎駐車場:施設全体で159台(有 料)、身障者用5台	都筑
2	○	184,059	94	195,411	505,932	430,551	300	戸塚地区センター、戸塚公会堂 駐車場:施設全体で34台、身障者用1台	戸塚
2	×	110,279	74	118,284	345,270	226,986	299	駐車場:15台、身障者用1台	栄
2	×	122,698	90	101,245	308,732	170,902	303	駐車場:5台、身障者用2台	泉
2	○	112,368	79	68,531	211,334	130,304	300	駐車場:10台、身障者用2台	瀬谷
43		4,046,257	3,424	2,513,118	7,139,792	5,104,852			
移動図書館				26,957	98,347				
インターネットでの貸出延長				453,140	920,249				
行政サービスコーナー等での図書 取次(※4)				135,078	217,852				
青葉区の地区センター等での図書 取次				61,515	104,144				
総数				3,189,808	8,480,384				

## 4 令和2年度 図書館資料統計

### (1) 蔵書数

#### ア 図書資料

(冊)

区分	用途	令和2年度				令和元年度 総数	平成30年度 総数
		一般書	児童書	総数 ( )内は書庫内資料で内数			
総数	個人貸出用	3,090,883	794,699	3,885,582	(1,505,615)	3,874,144	3,881,425
	団体貸出用	60,505	100,170	160,675	(160,675)	247,894	249,450
	計	3,151,388	894,869	4,046,257	(1,666,290)	4,122,038	4,130,875

#### 《各館内訳》

中央	個人貸出用	館内用	1,508,882	137,903	1,646,785	(1,172,500)	1,616,963	1,597,429
		移動図書館	23,832	22,407	46,239	(46,239)	46,119	45,579
		小計	1,532,714	160,310	1,693,024	(1,218,739)	1,663,082	1,643,008
	団体貸出用	20,233	24,725	44,958	(44,958)	87,536	87,437	
	計	1,552,947	185,035	1,737,982	(1,263,697)	1,750,618	1,730,445	
鶴見		74,226	35,310	109,536	(9,528)	110,527	112,075	
神奈川		86,479	31,911	118,390	(16,265)	120,884	119,460	
中		76,367	32,276	108,643	(15,675)	108,604	109,960	
南		73,794	30,178	103,972	(11,606)	106,559	108,672	
港南		76,321	33,877	110,198	(11,274)	109,867	109,937	
保土ヶ谷	個人貸出用	103,718	36,718	140,436	(17,611)	144,629	151,509	
	団体貸出用	11,181	14,798	25,979	(25,979)	36,196	36,529	
	計	114,899	51,516	166,415	(43,590)	180,825	188,038	
旭		85,699	34,595	120,294	(17,424)	125,320	132,952	
磯子		110,030	44,180	154,210	(11,590)	154,676	157,314	
金沢	個人貸出用	104,833	35,891	140,724	(20,809)	139,854	140,755	
	団体貸出用	4,014	9,503	13,517	(13,517)	19,843	20,017	
	計	108,847	45,394	154,241	(34,326)	159,697	160,772	
港北	個人貸出用	109,646	38,772	148,418	(17,247)	149,888	151,741	
	団体貸出用	8,746	13,867	22,613	(22,613)	38,264	38,491	
	計	118,392	52,639	171,031	(39,860)	188,152	190,232	
緑		76,440	38,494	114,934	(10,685)	118,908	121,721	
山内	個人貸出用	107,353	47,615	154,968	(27,676)	153,213	153,195	
	団体貸出用	8,025	25,137	33,162	(33,162)	41,944	42,846	
	計	115,378	72,752	188,130	(60,838)	195,157	196,041	
都筑		109,460	49,417	158,877	(21,902)	162,051	162,476	
戸塚	個人貸出用	122,985	40,628	163,613	(33,407)	162,010	161,626	
	団体貸出用	8,306	12,140	20,446	(20,446)	24,111	24,130	
	計	131,291	52,768	184,059	(53,853)	186,121	185,756	
栄		76,127	34,152	110,279	(13,133)	108,383	108,343	
泉		87,651	35,047	122,698	(18,520)	124,128	125,488	
瀬谷		77,040	35,328	112,368	(12,524)	111,561	111,193	

### イ 定期刊行物

[下段( )内は外国語の新聞・雑誌数で内数] (種・誌)

区分	新聞			雑誌		
	購入	寄贈	総数	購入	寄贈	総数
総数	256 (42)	197 (4)	453 (46)	1,874 (110)	1,097 (32)	2,971 (142)

《各館内訳》

中央	88 (19)	105 (4)	193 (23)	715 (83)	671 (11)	1,386 (94)
鶴見	9 (2)	1 (0)	10 (2)	64 (5)	13 (2)	77 (7)
神奈川	8 (1)	4 (0)	12 (1)	68 (0)	11 (0)	79 (0)
中	12 (5)	9 (0)	21 (5)	80 (13)	38 (3)	118 (16)
南	10 (2)	5 (0)	15 (2)	74 (1)	70 (10)	144 (11)
港南	8 (1)	12 (0)	20 (1)	71 (0)	5 (0)	76 (0)
保土ヶ谷	9 (1)	7 (0)	16 (1)	68 (1)	8 (0)	76 (1)
旭	8 (1)	3 (0)	11 (1)	70 (0)	8 (0)	78 (0)
磯子	9 (1)	3 (0)	12 (1)	69 (0)	38 (0)	107 (0)
金沢	11 (1)	4 (0)	15 (1)	65 (1)	22 (0)	87 (1)
港北	11 (1)	8 (0)	19 (1)	59 (1)	54 (5)	113 (6)
緑	11 (1)	14 (0)	25 (1)	63 (1)	10 (1)	73 (2)
山内	11 (1)	2 (0)	13 (1)	97 (1)	16 (0)	113 (1)
都筑	11 (1)	7 (0)	18 (1)	67 (1)	93 (0)	160 (1)
戸塚	9 (1)	7 (0)	16 (1)	57 (1)	21 (0)	78 (1)
栄	10 (1)	2 (0)	12 (1)	60 (1)	2 (0)	62 (1)
泉	12 (1)	1 (0)	13 (1)	67 (0)	10 (0)	77 (0)
瀬谷	9 (1)	3 (0)	12 (1)	60 (0)	7 (0)	67 (0)

### オ マイクロフィルム・マイクロフィッシュ

区分	マイクロフィルム	マイクロフィッシュ
中央	25,042リール	5,407枚

### ウ 参考資料

[冊数は、前頁アの内数] (冊)

区分	蔵書数		
	一般書	児童書	総数
総数	132,644	7,863	140,507

《各館内訳》

中央	63,175	553	63,728
鶴見	2,389	470	2,859
神奈川	3,725	256	3,981
中	2,525	411	2,936
南	3,210	239	3,449
港南	3,431	305	3,736
保土ヶ谷	5,469	457	5,926
旭	2,876	450	3,326
磯子	4,376	628	5,004
金沢	5,589	225	5,814
港北	6,867	240	7,107
緑	3,292	796	4,088
山内	6,063	667	6,730
都筑	3,941	617	4,558
戸塚	6,173	558	6,731
栄	3,257	358	3,615
泉	3,355	217	3,572
瀬谷	2,931	416	3,347

### エ CD-ROM・オンラインデータベース

CD-ROM オンライン  
データベース  
(点) (件)

総数	641	11
中央	589	11
鶴見	0	5
神奈川	0	5
中	0	5
南	0	5
港南	0	5
保土ヶ谷	0	5
旭	0	6
磯子	0	5
金沢	0	5
港北	2	5
緑	0	5
山内	13	7
都筑	20	6
戸塚	9	5
栄	0	6
泉	4	6
瀬谷	4	6

カ 個人貸出用図書[分野別所蔵数][下段( )内は外国語資料で内数]

区 分		一般書								
		総記	哲学	歴史	社会科学	自然科学	技術	産業	芸術	言語
総 数		128,085 (4,663)	120,149 (2,321)	281,966 (7,945)	468,775 (9,624)	202,391 (4,443)	238,211 (4,023)	103,701 (1,564)	290,982 (5,281)	64,608 (3,156)
中央	館内用	73,171 (3,970)	64,345 (1,971)	142,193 (6,810)	281,952 (8,551)	108,398 (3,996)	128,540 (2,755)	64,262 (1,409)	150,880 (4,287)	29,896 (2,289)
	移動図書館	272 (0)	395 (0)	1,332 (0)	1,883 (0)	1,359 (0)	3,555 (0)	682 (0)	1,922 (0)	267 (0)
	合 計	73,443 (3,970)	64,740 (1,971)	143,525 (6,810)	283,835 (8,551)	109,757 (3,996)	132,095 (2,755)	64,944 (1,409)	152,802 (4,287)	30,163 (2,289)
鶴 見		2,533 (19)	2,225 (31)	6,528 (104)	8,993 (113)	4,434 (46)	5,960 (140)	1,779 (14)	6,371 (63)	2,091 (71)
神 奈 川		2,721 (80)	2,675 (17)	6,728 (100)	9,964 (71)	4,753 (32)	6,405 (49)	2,352 (12)	8,977 (68)	2,120 (46)
中		2,900 (287)	3,060 (191)	6,899 (418)	9,317 (290)	4,132 (170)	5,274 (398)	1,910 (62)	7,524 (420)	2,069 (158)
南		2,529 (1)	2,629 (5)	6,720 (41)	8,197 (49)	4,526 (25)	5,004 (70)	2,001 (5)	6,626 (29)	1,586 (18)
港 南		2,721 (31)	2,626 (4)	6,061 (20)	8,169 (16)	4,782 (3)	5,152 (11)	1,896 (1)	6,985 (20)	1,502 (12)
保土ヶ谷		4,184 (31)	4,182 (6)	9,794 (39)	12,697 (64)	5,900 (10)	6,724 (65)	2,565 (7)	8,818 (14)	2,123 (44)
旭		2,585 (25)	3,958 (3)	7,933 (10)	10,948 (6)	6,071 (5)	5,899 (19)	2,069 (2)	6,329 (6)	1,854 (65)
磯 子		3,201 (5)	3,375 (9)	10,012 (65)	12,996 (69)	6,820 (21)	7,961 (89)	3,065 (6)	10,295 (31)	2,507 (17)
金 沢		4,129 (1)	4,521 (10)	10,996 (32)	11,662 (45)	6,363 (7)	6,290 (29)	2,394 (3)	8,014 (12)	2,195 (44)
港 北		4,186 (47)	4,415 (9)	10,037 (33)	13,075 (47)	6,595 (7)	6,949 (31)	2,788 (5)	9,704 (64)	2,717 (86)
緑		2,431 (33)	2,246 (2)	6,875 (31)	8,496 (20)	4,575 (5)	5,542 (63)	1,930 (5)	6,860 (25)	1,769 (32)
山 内		4,446 (58)	3,229 (17)	9,781 (74)	13,958 (83)	5,224 (11)	6,916 (48)	2,252 (13)	8,531 (107)	2,112 (64)
都 筑		3,715 (32)	3,310 (19)	8,337 (44)	13,664 (43)	5,999 (10)	7,623 (27)	2,417 (4)	9,883 (36)	2,227 (85)
戸 塚		4,760 (12)	4,933 (6)	10,594 (41)	15,236 (62)	7,261 (18)	7,201 (44)	2,897 (5)	11,033 (14)	2,255 (36)
栄		2,303 (1)	2,645 (2)	6,458 (22)	9,298 (17)	5,016 (4)	5,596 (12)	2,040 (2)	6,443 (5)	1,800 (9)
泉		3,100 (1)	2,617 (5)	7,782 (40)	10,050 (58)	5,404 (60)	6,162 (155)	2,470 (5)	8,974 (58)	1,717 (23)
瀬 谷		2,198 (29)	2,763 (14)	6,906 (21)	8,220 (20)	4,779 (13)	5,458 (18)	1,932 (4)	6,813 (22)	1,801 (57)

(冊)

一般書				児童書			総数	区 分	
文学	郷土資料	未区分	小計	図書	紙芝居	小計		館内用	中央
857,698 (26,079)	322,900 (2,334)	11,417 (221)	3,090,883 (71,654)	771,851 (24,457)	22,848 (0)	794,699 (24,457)	3,885,582 (96,111)		
289,283 (17,663)	169,259 (1,929)	6,703 (167)	1,508,882 (55,797)	135,876 (11,114)	2,027 (0)	137,903 (11,114)	1,646,785 (66,911)	館内用	中央
12,109 (0)	3 (0)	53 (0)	23,832 (0)	21,518 (0)	889 (0)	22,407 (0)	46,239 (0)	移動図書館	
301,392 (17,663)	169,262 (1,929)	6,756 (167)	1,532,714 (55,797)	157,394 (11,114)	2,916 (0)	160,310 (11,114)	1,693,024 (66,911)	合 計	
24,539 (928)	8,505 (9)	268 (2)	74,226 (1,540)	34,118 (1,179)	1,192 (0)	35,310 (1,179)	109,536 (2,719)	鶴 見	
29,106 (471)	10,319 (28)	359 (1)	86,479 (975)	30,724 (456)	1,187 (0)	31,911 (456)	118,390 (1,431)	神 奈 川	
25,948 (2,018)	7,164 (29)	170 (3)	76,367 (4,444)	31,160 (2,878)	1,116 (0)	32,276 (2,878)	108,643 (7,322)	中	
27,320 (669)	6,537 (11)	119 (2)	73,794 (925)	29,222 (530)	956 (0)	30,178 (530)	103,972 (1,455)	南	
29,208 (178)	7,038 (31)	181 (0)	76,321 (327)	32,712 (465)	1,165 (0)	33,877 (465)	110,198 (792)	港 南	
38,539 (268)	7,716 (24)	476 (1)	103,718 (573)	35,672 (544)	1,046 (0)	36,718 (544)	140,436 (1,117)	保土ヶ谷	
30,386 (147)	7,502 (23)	165 (1)	85,699 (312)	33,509 (363)	1,086 (0)	34,595 (363)	120,294 (675)	旭	
38,781 (410)	10,706 (19)	311 (0)	110,030 (741)	42,767 (498)	1,413 (0)	44,180 (498)	154,210 (1,239)	磯 子	
37,126 (269)	10,834 (20)	309 (2)	104,833 (474)	34,868 (772)	1,023 (0)	35,891 (772)	140,724 (1,246)	金 沢	
35,350 (375)	13,112 (27)	718 (23)	109,646 (754)	37,713 (1,017)	1,059 (0)	38,772 (1,017)	148,418 (1,771)	港 北	
26,575 (256)	9,006 (12)	135 (0)	76,440 (484)	37,200 (540)	1,294 (0)	38,494 (540)	114,934 (1,024)	緑	
39,675 (578)	10,906 (26)	323 (10)	107,353 (1,089)	46,642 (838)	973 (0)	47,615 (838)	154,968 (1,927)	山 内	
39,823 (614)	12,016 (45)	446 (6)	109,460 (965)	47,548 (1,148)	1,869 (0)	49,417 (1,148)	158,877 (2,113)	都 筑	
45,906 (305)	10,647 (35)	262 (1)	122,985 (579)	39,286 (555)	1,342 (0)	40,628 (555)	163,613 (1,134)	戸 塚	
27,280 (121)	7,099 (34)	149 (1)	76,127 (230)	32,891 (359)	1,261 (0)	34,152 (359)	110,279 (589)	栄	
30,517 (565)	8,702 (20)	156 (1)	87,651 (991)	34,160 (626)	887 (0)	35,047 (626)	122,698 (1,617)	泉	
30,227 (244)	5,829 (12)	114 (0)	77,040 (454)	34,265 (575)	1,063 (0)	35,328 (575)	112,368 (1,029)	瀬 谷	



## (2) 年間受入冊数

## ア 図書資料[個人貸出・閲覧用]

[下段( )内は外国語資料で内数]

(冊)

区 分	購入			寄贈			編入・その他			総 数	
	一般書	児童書	計	一般書	児童書	計	一般書	児童書	計		
総 数	82,640 (653)	47,122 (3,198)	129,762 (3,851)	40,054 (756)	6,271 (350)	46,325 (1,106)	2,272 (357)	520 (2)	2,792 (359)	178,879 (5,316)	
中央	館内用	23,307 (365)	10,951 (2,848)	34,258 (3,213)	9,071 (535)	570 (231)	9,641 (766)	975 (353)	128 (0)	1,103 (353)	45,002 (4,332)
	移動図書館	535 (0)	451 (0)	986 (0)	111 (0)	5 (0)	116 (0)	10 (0)	3 (0)	13 (0)	1,115 (0)
	合 計	23,842 (365)	11,402 (2,848)	35,244 (3,213)	9,182 (535)	575 (231)	9,757 (766)	985 (353)	131 (0)	1,116 (353)	46,117 (4,332)
鶴 見	3,504 (26)	2,038 (77)	5,542 (103)	1,413 (7)	191 (6)	1,604 (13)	60 (2)	13 (0)	73 (2)	7,219 (118)	
神 奈 川	3,373 (22)	2,065 (33)	5,438 (55)	1,794 (4)	335 (0)	2,129 (4)	84 (0)	35 (0)	119 (0)	7,686 (59)	
中	3,182 (57)	2,075 (49)	5,257 (106)	1,314 (60)	331 (16)	1,645 (76)	55 (0)	36 (2)	91 (2)	6,993 (184)	
南	3,462 (18)	2,012 (17)	5,474 (35)	1,321 (5)	155 (1)	1,476 (6)	53 (0)	10 (0)	63 (0)	7,013 (41)	
港 南	3,320 (10)	1,943 (11)	5,263 (21)	1,955 (11)	520 (23)	2,475 (34)	52 (0)	22 (0)	74 (0)	7,812 (55)	
保土ヶ谷	3,567 (18)	2,163 (9)	5,730 (27)	2,405 (10)	202 (3)	2,607 (13)	70 (0)	40 (0)	110 (0)	8,447 (40)	
旭	3,434 (14)	1,804 (8)	5,238 (22)	1,095 (10)	203 (1)	1,298 (11)	58 (0)	22 (0)	80 (0)	6,616 (33)	
磯 子	3,375 (13)	1,883 (11)	5,258 (24)	1,618 (5)	336 (1)	1,954 (6)	80 (1)	13 (0)	93 (1)	7,305 (31)	
金 沢	3,450 (8)	2,018 (19)	5,468 (27)	2,791 (4)	284 (2)	3,075 (6)	84 (0)	14 (0)	98 (0)	8,641 (33)	
港 北	3,416 (25)	2,399 (12)	5,815 (37)	1,627 (6)	98 (0)	1,725 (6)	88 (0)	19 (0)	107 (0)	7,647 (43)	
緑	3,513 (10)	2,128 (16)	5,641 (26)	1,214 (4)	273 (1)	1,487 (5)	47 (0)	21 (0)	68 (0)	7,196 (31)	
山 内	3,337 (13)	2,356 (15)	5,693 (28)	1,581 (12)	411 (18)	1,992 (30)	94 (0)	34 (0)	128 (0)	7,813 (58)	
都 筑	3,854 (20)	2,586 (17)	6,440 (37)	2,684 (48)	1,427 (43)	4,111 (91)	165 (0)	44 (0)	209 (0)	10,760 (128)	
戸 塚	3,594 (9)	2,143 (20)	5,737 (29)	2,406 (15)	262 (1)	2,668 (16)	97 (0)	11 (0)	108 (0)	8,513 (45)	
栄	3,354 (7)	2,000 (11)	5,354 (18)	1,647 (6)	116 (0)	1,763 (6)	51 (0)	19 (0)	70 (0)	7,187 (24)	
泉	3,341 (7)	2,127 (16)	5,468 (23)	2,419 (8)	147 (1)	2,566 (9)	72 (1)	26 (0)	98 (1)	8,132 (33)	
瀬 谷	3,722 (11)	1,980 (9)	5,702 (20)	1,588 (6)	405 (2)	1,993 (8)	77 (0)	10 (0)	87 (0)	7,782 (28)	

## イ 図書資料[団体貸出用]

(冊)

区 分	購入			寄贈			編入・その他			総 数
	一般書	児童書	計	一般書	児童書	計	一般書	児童書	計	
総 数	24	178	202	390	409	799	245	11	256	1,257
中央	11	21	32	74	33	107	35	7	42	181
保土ヶ谷	7	20	27	189	88	277	55	1	56	360
金 沢	0	18	18	0	0	0	32	0	32	50
港 北	0	43	43	45	136	181	53	0	53	277
山 内	6	17	23	29	147	176	21	3	24	223
戸 塚	0	59	59	53	5	58	49	0	49	166

(3) 年間除籍冊数 [下段( )内は外国語資料で内数]

ア 図書資料[個人貸出・閲覧用] (冊)

区分	一般書	児童書	総数
総数	117,986 (953)	49,455 (782)	167,441 (1,735)
中央	館内用	14,297 (271)	883 (50)
	移動図書館	392 (0)	603 (0)
	合計	14,689 (271)	1,486 (50)
鶴見	5,967 (74)	2,243 (5)	8,210 (79)
神奈川	7,793 (9)	2,387 (6)	10,180 (15)
中	4,365 (187)	2,589 (341)	6,954 (528)
南	7,113 (17)	2,487 (68)	9,600 (85)
港南	4,418 (12)	3,063 (2)	7,481 (14)
保土ヶ谷	9,904 (9)	2,736 (5)	12,640 (14)
旭	8,361 (6)	3,281 (7)	11,642 (13)
磯子	5,684 (29)	2,087 (6)	7,771 (35)
金沢	5,431 (15)	2,340 (26)	7,771 (41)
港北	5,439 (6)	3,678 (7)	9,117 (13)
緑	8,441 (184)	2,729 (19)	11,170 (203)
山内	3,141 (9)	2,917 (20)	6,058 (29)
都筑	8,896 (34)	5,038 (168)	13,934 (202)
戸塚	5,504 (11)	1,406 (6)	6,910 (17)
栄	3,862 (1)	1,429 (6)	5,291 (7)
泉	4,970 (41)	4,592 (38)	9,562 (79)
瀬谷	4,008 (38)	2,967 (2)	6,975 (40)

(4) 再活用図書

(冊)

再活用冊数
3,750

\* 市立学校・市民利用施設等への図書再活用

イ 図書資料[団体貸出用] (冊)

区分	一般書	児童書	総数
総数	40,768	47,708	88,476
中央	26,982	15,777	42,759
保土ヶ谷	4,529	6,048	10,577
金沢	431	5,945	6,376
港北	4,575	11,353	15,928
山内	1,068	7,937	9,005
戸塚	3183	648	3,831

\* 令和2年度の団体貸出用資料のデータ化に伴う除籍の増。

## 5 令和2年度 利用統計

\* 令和2年3月2日以降、新型コロナウイルス感染症拡大防止のための、臨時休館・サービス制限あり。  
詳細はP.4を参照。

### (1) 個人貸出

#### ア 登録者数〔( )内は、新規登録者数で内数〕

(人)

図書館	年度	令和2年度			令和元年度	平成30年度
		一般	児童(※)	総数		
総数		751,760 (31,251)	131,400 (9,970)	883,160 (41,221)	902,491 (53,128)	913,064 (60,656)
中央	館内用	115,244 (6,007)	7,819 (869)	123,063 (6,876)	125,240 (8,799)	126,021 (10,039)
	移動図書館	7,141 (297)	1,588 (148)	8,729 (445)	9,027 (356)	9,495 (391)
	合計	122,385 (6,304)	9,407 (1,017)	131,792 (7,321)	134,267 (9,155)	135,516 (10,430)
鶴見		31,971 (1,493)	7,115 (493)	39,086 (1,986)	39,876 (2,521)	40,204 (2,936)
神奈川		27,171 (1,414)	5,844 (562)	33,015 (1,976)	33,240 (2,044)	33,597 (2,318)
中		18,807 (724)	4,317 (343)	23,124 (1,067)	23,537 (1,329)	23,996 (1,364)
南		28,050 (1,141)	4,691 (356)	32,741 (1,497)	33,102 (1,841)	33,388 (2,121)
港南		26,456 (881)	4,813 (328)	31,269 (1,209)	32,353 (1,597)	33,289 (1,832)
保土ヶ谷		40,876 (1,622)	6,653 (494)	47,529 (2,116)	48,280 (2,567)	48,786 (2,960)
旭		25,815 (973)	5,597 (415)	31,412 (1,388)	32,100 (1,773)	32,511 (1,911)
磯子		36,905 (1,379)	6,765 (451)	43,670 (1,830)	45,284 (2,471)	46,383 (2,795)
金沢		39,665 (1,524)	6,271 (454)	45,936 (1,978)	47,129 (2,688)	47,942 (3,350)
港北		49,323 (2,150)	8,762 (720)	58,085 (2,870)	58,610 (3,810)	57,910 (4,109)
緑		37,748 (1,183)	8,046 (527)	45,794 (1,710)	46,745 (2,557)	47,027 (2,787)
山内		69,390 (2,744)	12,027 (927)	81,417 (3,671)	83,163 (5,157)	83,688 (6,005)
都筑		66,825 (2,862)	15,449 (1,195)	82,274 (4,057)	84,284 (5,116)	85,383 (5,925)
戸塚		55,300 (2,227)	9,528 (728)	64,828 (2,955)	65,955 (4,148)	66,021 (4,350)
栄		28,744 (1,036)	5,685 (355)	34,429 (1,391)	35,462 (1,802)	36,344 (2,197)
泉		27,347 (971)	6,461 (350)	33,808 (1,321)	35,262 (1,619)	36,362 (2,127)
瀬谷		18,982 (623)	3,969 (255)	22,951 (878)	23,842 (933)	24,717 (1,139)

#### イ 貸出冊数〔貸出延長による貸出冊数を含む〕(冊)

令和2年度			令和元年度	平成30年度
一般書	児童書	総数		
5,731,741	2,748,643	8,480,384	9,877,682	10,470,819
519,159	140,397	659,556	800,399	856,962
60,455	37,892	98,347	102,668	116,992
579,614	178,289	757,903	903,067	973,954
176,699	121,179	297,878	347,751	374,176
243,832	175,614	419,446	451,473	475,907
116,308	88,801	205,109	221,787	235,057
200,276	79,469	279,745	314,544	338,336
202,840	84,855	287,695	332,301	358,509
234,674	124,262	358,936	422,628	445,019
180,850	106,965	287,815	346,498	384,085
239,262	110,441	349,703	420,898	453,526
263,047	106,834	369,881	427,197	459,584
341,071	209,108	550,179	621,803	662,091
233,676	141,086	374,762	503,640	547,566
333,340	198,077	531,417	599,724	629,273
480,700	315,702	796,402	937,917	994,816
354,484	151,448	505,932	600,406	623,807
238,460	106,810	345,270	403,970	430,850
204,658	104,074	308,732	364,899	392,150
145,071	66,263	211,334	240,401	264,152

※「児童」は、0～15歳。

\* インターネットによる貸出延長

インターネット	707,348	212,901	920,249	1,073,634	1,063,854
---------	---------	---------	---------	-----------	-----------

\* 図書取次サービス事業

行政サービスコーナー等	170,224	47,628	217,852	235,876	240,801
地区センター(青葉区)	85,307	18,837	104,144	107,268	123,306

## ウ 一日平均利用状況

[全館平均は、インターネット、行政サービスコーナー、地区センターの利用状況は除く]

※1 貸出利用者数は、貸出延長及び館内閲覧利用者数を含む。

※2 移動図書館で受け付けた予約は中央図書館を含む。予約受付停止期間(4月11日～6月1日)を除く。

※3 インターネットでの貸出とは「貸出延長」を指す。

区分 図書館	入館者数 (人)	貸出 利用者数 (※1) (人)	貸出 冊数 (冊)	利用者一人 当たり貸出 冊数 (冊)	予約受付 冊数 (※2) (冊)
全館平均	940.8	463.2	1,315.8	2.84	49.4
中央	2,082.0	816.4	2,176.8	2.67	103.3
鶴見	627.1	336.2	983.1	2.92	36.5
神奈川	815.0	428.6	1,384.3	3.23	37.0
中	558.1	237.3	676.9	2.85	25.9
南	758.1	357.6	932.5	2.61	41.8
港南	456.3	336.5	959.0	2.85	34.5
保土ヶ谷	801.6	424.9	1,184.6	2.79	46.3
旭	592.9	310.6	959.4	3.09	29.5
磯子	827.8	409.7	1,169.6	2.85	41.6
金沢	987.7	449.7	1,224.8	2.72	40.5
港北	1,211.6	633.0	1,833.9	2.90	49.1
緑	853.0	440.7	1,236.8	2.81	61.8
山内	1,184.8	632.0	1,753.9	2.78	72.0
都筑	1,978.1	911.4	2,637.1	2.89	80.2
戸塚	1,435.2	651.4	1,686.4	2.59	87.1
栄	759.2	395.6	1,154.7	2.92	46.7
泉	564.0	334.1	1,018.9	3.05	29.3
瀬谷	434.3	228.4	704.4	3.08	26.0
インターネット(※3)	—	1,241.5	2,521.2	2.03	8,812.9
行政サービス コーナー等	—	159.9	257.8	1.61	—
地区センター (青葉区)	—	30.7	52.0	1.69	—

## エ 利用状況の推移

\*平成17年1月から登録更新手続き(5年毎)を実施。

\*平成17年10月インターネット予約開始。

区分	登録者数 (人)	貸出冊数 (冊)	入館者数 (人)
R2	883,160	8,480,384	5,104,852
R1	902,491	9,877,682	6,982,535
H30	913,064	10,470,819	7,436,816
H29	921,908	10,522,009	7,552,045
H28	933,337	10,673,325	7,768,010
H27	939,901	10,723,402	7,906,695
H26	944,198	10,601,123	7,860,188
H25	951,811	10,439,041	7,681,307
H24	969,596	10,891,026	8,154,802
H23	961,039	11,366,869	8,304,188
H22	978,419	11,751,625	8,660,185
H21	1,012,872	12,002,943	8,912,792
H20	1,014,475	11,867,411	9,057,644
H19	1,031,799	11,429,849	8,838,462
H18	1,036,415	11,460,135	9,140,167
H17	1,367,298	11,380,586	9,576,099
H16	1,422,055	11,658,755	9,897,697
H15	1,345,754	11,799,482	10,108,195
H14	1,261,156	11,053,610	9,773,934
H13	1,175,376	10,755,968	9,025,584
H12	1,091,632	10,846,181	8,807,814
H11	1,005,756	10,893,033	8,295,886
H10	910,854	10,649,963	7,999,743

(2) 予約受付冊数 ※1 各図書館の窓口、館内利用者用検索機での受付冊数の合計数。

※2 移動図書館で受け付けた予約は中央図書館に含む。

\*新型コロナウイルス感染拡大防止に伴う臨時休館のため、4月10日午後8時30分から6月2日午前9時30分までは予約受付を停止。

ア 予約受付冊数[館別]

(冊)

区分 図書館(※1)		令和2年度			令和元年度	平成30年度
		一般	児童	総数		
総数	インターネットを含む	2,599,844	426,728	3,026,572	3,102,929	3,094,719
	図書館のみ	244,641	23,504	268,145	327,933	332,709
中央(※2)		29,898	1,408	31,306	37,502	37,546
鶴見		9,877	1,178	11,055	13,785	14,544
神奈川		9,730	1,488	11,218	12,870	14,367
中		6,600	1,244	7,844	8,964	8,798
南		11,798	729	12,527	14,703	14,176
港南		9,574	762	10,336	12,167	13,454
保土ヶ谷		12,805	1,238	14,043	17,559	18,240
旭		8,416	447	8,863	12,089	12,054
磯子		11,770	674	12,444	17,000	15,793
金沢		11,417	821	12,238	12,957	12,480
港北		12,745	1,989	14,734	18,131	19,712
緑		17,345	1,383	18,728	19,724	20,794
山内		19,778	2,050	21,828	28,452	28,649
都筑		20,851	3,371	24,222	33,338	35,974
戸塚		23,943	2,178	26,121	32,076	29,735
栄		12,773	1,176	13,949	16,988	15,883
泉		8,052	827	8,879	10,345	10,865
瀬谷		7,269	541	7,810	9,283	9,645
インターネット		2,355,203	403,224	2,758,427	2,774,996	2,762,010

イ 予約受付冊数[方法別] [( )は構成比]

(冊)

区分	令和2年度	令和元年度	平成30年度
総数	3,026,572 (100%)	3,102,929 (100%)	3,094,719 (100%)
図書館窓口	234,320 (7.7%)	271,769 (8.8%)	271,429 (8.8%)
館内利用者用 検索機	33,825 (1.1%)	56,164 (1.8%)	61,280 (2.0%)
インターネット	2,758,427 (91.1%)	2,774,996 (89.4%)	2,762,010 (89.2%)



## (3) レファレンス件数 [下段( )内はEメール受付で内数]

(件)

区分 図書館	令和2年度									令和元年度	平成30年度
	所蔵調査				事項調査				総数		
	口頭	電話	文書	合計	口頭	電話	文書	合計			
総数	134,180	44,653	1,002	179,835	36,983	9,503	785	47,271	227,106	287,138	276,732
中央	28,995	17,830	1,000 (1,000)	47,825 (1,000)	8,493	3,954	778 (763)	13,225 (763)	61,050 (1,763)	77,720 (1,898)	78,591 (1,945)
鶴見	3,052	951	1	4,004	1,249	197	4	1,450	5,454	8,239	7,584
神奈川	2,383	1,122	0	3,505	1,163	405	1	1,569	5,074	5,491	8,980
中	1,943	770	0	2,713	1,066	579	0	1,645	4,358	6,438	6,419
南	3,287	1,278	0	4,565	2,095	372	0	2,467	7,032	11,169	11,504
港南	4,976	1,440	0	6,416	1,356	266	0	1,622	8,038	7,185	5,111
保土ヶ谷	4,679	1,345	1	6,025	1,755	344	1	2,100	8,125	8,659	8,351
旭	3,660	673	0	4,333	866	80	1	947	5,280	7,471	10,734
磯子	8,030	1,325	0	9,355	2,008	87	0	2,095	11,450	13,186	12,557
金沢	8,447	643	0	9,090	3,329	137	0	3,466	12,556	13,756	11,625
港北	3,480	949	0	4,429	1,394	350	0	1,744	6,173	9,160	11,457
緑	7,959	1,515	0	9,474	1,113	1,037	0	2,150	11,624	13,739	15,460
山内	5,668	4,085	0	9,753	492	255	0	747	10,500	16,581	16,035
都筑	18,649	4,041	0	22,690	4,110	293	0	4,403	27,093	35,396	27,699
戸塚	11,579	3,322	0	14,901	2,360	318	0	2,678	17,579	20,605	18,798
栄	4,356	832	0	5,188	414	41	0	455	5,643	6,656	8,658
泉	4,134	1,192	0	5,326	345	78	0	423	5,749	7,360	7,598
瀬谷	8,903	1,340	0	10,243	3,375	710	0	4,085	14,328	18,327	9,571

## (4) 市外図書館との相互貸借冊数

(冊)

対象	貸出冊数	借用冊数
総数	7,320	10,009
県立図書館	22	695
県立川崎	13	115
県内市町村	7,237	8,383
国会図書館	-	30
その他	48	786

## (5) 庁内情報拠点化事業 利用実績

事業	実績
貸出(冊)	2,337
レファレンス(件)	1,575

\* 庁内の日常業務や新たな事業の企画立案等のために必要な調査、資料紹介、図書の貸出などを行っています。

## (6) 移動図書館

市立図書館を利用しにくい地域などを対象に、中央図書館の移動図書館「はまかぜ号」が、市内21か所を2週間ごとに巡回しています。

**移動図書館車の駐車場と利用状況** \*新型コロナウイルス感染症拡大防止に伴うサービス制限のため、4月9日から6月1日は運休。

所在区	駐車場	所在地	貸出利用者数(人)	貸出冊数(冊) (※1)		
				一般書	児童書	計
神奈川	1 宮向	宮向団地管理事務所前(5-4号棟下)	647	1,485	763	2,248
	2 片倉	神大寺中央公園	1,583	3,586	2,437	6,023
西	3 みなとみらい	グランモール公園「美術の広場」	2,271	4,427	3,337	7,764
港南	4 港南台	港南台中央公園	1,263	3,603	659	4,262
旭	5 左近山	左近山ショッピングセンター南側広場	1,271	3,822	834	4,656
	6 中沢	中沢町公園(きのこ公園)	812	2,153	760	2,913
	7 希望が丘	中希望が丘第五公園	862	1,440	2,009	3,449
磯子	8 杉田大谷	杉田大谷第一公園	954	2,294	1,156	3,450
金沢	9 並木	イド藻公園	1,765	4,574	1,110	5,684
	10 八景西	八景西公園	1,067	2,444	1,308	3,752
港北	11 南日吉	南日吉団地管理事務所前	5,681	11,220	9,945	21,165
	12 綱島東	綱島東三丁目公園	2,624	4,902	5,862	10,764
緑	13 竹山	竹山中公園	831	2,158	705	2,863
青葉	14 奈良北	奈良町第三公園	243	715	72	787
	15 ならやま	奈良山公園	421	979	621	1,600
都筑	16 東山田	東山田地域ケアプラザ	589	1,183	1,074	2,257
戸塚	17 品濃	品濃谷宿公園(※2)	823	1,300	2,388	3,688
	18 名瀬	名瀬下第三公園	540	1,240	427	1,667
	19 俣野	ドリームハイツ第一公園	872	1,967	1,047	3,014
泉	20 緑園	緑園東公園	1,043	2,885	700	3,585
瀬谷	21 阿久和	三ツ境大原第二公園	795	2,078	678	2,756
総数			26,957	60,455	37,892	98,347

※1 貸出延長による貸出冊数を含む。

※2 令和2年7月から、品濃中央公園の工事のため品濃谷宿公園へ巡回。

## (7) 音楽映像ライブラリー

中央図書館の音楽映像ライブラリーでは、図書資料による情報提供を補完するため、館内視聴ブースで音楽映像資料の提供を行っています。多数メディア(メディアの種類:コンパクトディスク・DVD・レーザーディスク・ビデオテープ)利用9席、コンパクトディスク・カセットテープ専用1席を設けています。

### ア 利用数と資料所蔵数

媒体	利用数(回)	所蔵数(点)	受入・除籍点数			
			購入	寄贈	編入	除籍
総数	8,820	28,684	22	0	0	1,347
コンパクトディスク	2,760	12,522	0	0	0	0
カセットテープ	6	514	0	0	0	0
レーザーディスク	1,678	1,535	0	0	0	0
ビデオテープ	3,698	12,912	0	0	0	1,347
DVD	678	1,201	22	0	0	0

### イ 館内視聴ブース利用状況

利用回数	6,395
------	-------

(8) 図書取次サービス

行政サービスコーナーなどにおいて、予約した図書の貸出・返却ができる取次サービスを実施しています。

図書取次サービス場所と利用状況

区	場 所	実施内容	延利用数		
			利用者(人)	貸出(冊)	返却(冊)
旭	二俣川駅(相鉄線) 行政サービスコーナー	貸出・返却	43,298	70,707	89,032
戸 塚	東戸塚駅(JR線) 行政サービスコーナー	貸出・返却	81,738	130,229	156,230
港 南	港南台地区センター	貸出・返却	10,042	16,916	22,458
青 葉 (※)	美しが丘西地区センター	貸出・返却	8,667	14,599	13,267
	大場みすずが丘地区センター	貸出・返却	4,160	6,861	5,594
	奈良地区センター	貸出・返却	8,700	14,957	15,693
	藤が丘地区センター	貸出・返却	10,584	17,759	14,698
	若草台地区センター	貸出・返却	8,629	14,195	10,981
	田奈ステーション (区民交流センター)	貸出・返却	6,571	11,123	9,867
	青葉台コミュニティハウス	貸出・返却	14,204	24,650	19,304
	市が尾駅(東急線) 青葉台駅(東急線) たまプラーザ駅(東急線)	返却ポスト	-	-	112,626
総 数	-	196,593	321,996	469,750	

※ 青葉区はオフラインによる貸出で山内図書館から地区センター等へ搬送。

\* 新型コロナウイルス感染症拡大の影響で、二俣川駅・東戸塚駅行政サービスコーナー図書取次窓口は4月11日から5月26日まで、それ以外の施設は3月3日から5月31日までサービス休止。

(9) 広域相互利用

平成29年3月1日より隣接4市(鎌倉市・川崎市・藤沢市・大和市)と、平成30年4月3日から横須賀市と、令和2年11月1日から東京都町田市と、他市在住の市民が直接本を借りられる広域相互利用をはじめました。

ア 他都市に在住の方が、横浜市内図書館で登録した人数(累積)及び貸出冊数

\* 横浜市在勤・在学者の利用を除く。

都市名	令和2年度		令和元年度	
	登録者数(人)	貸出冊数(冊)	登録者数(人)	貸出冊数(冊)
総 数	6,364	27,336	5,374	34,350
鎌倉市民	1,200	6,606	1,003	8,013
川崎市民	3,114	12,783	2,678	16,574
藤沢市民	645	2,555	567	2,954
大和市民	378	1,154	316	1,529
横須賀市民	963	3,897	810	5,280
町田市民	64	341	-	-

イ 横浜市民が、他都市の図書館で登録した人数(累積)及び貸出冊数

都市名	令和2年度		令和元年度	
	登録者数(人)	貸出冊数(冊)	登録者数(人)	貸出冊数(冊)
総 数	38,711	410,227	33,075	502,656
鎌倉市	1,393	15,810	1,201	12,903
川崎市	14,680	199,851	12,328	245,984
藤沢市	3,622	52,091	3,074	65,422
大和市	17,672	118,029	15,919	169,757
横須賀市	666	9,547	553	8,590
町田市	678	14,899	-	-

\* 登録者数は各市の登録者数データが「新規登録者数」または「累積登録者数」のいずれかであったため、提供データを基に参考値として計上。

(10) 障害者支援事業

視覚に障害のある方を対象に全館で対面朗読を行ったほか、中央図書館を中核施設として、録音資料(カセットテープ図書、デージー図書(※))や点字資料の貸出を行なっています。

また、心身に障害があり来館が困難な方への図書の配送貸出を実施しています。

※「デージー図書」は、1枚のCD-ROMで長時間の収録が可能なデジタル録音図書。

ア 登録者数 (人)

区分	総数
視覚障害	669
配送貸出	591
総数	1,260

イ 貸出数

区分	録音資料(タイトル)					点字資料等(タイトル)			
	図書(テープ)	図書(デージー等)	定期刊行物(テープ)	定期刊行物(デージー等)	総数	点字図書	点字雑誌	拡大写本	総数
視覚障害	456	4,853	460	5,290	11,059	5	297	0	302

区分	冊数	件数
配送貸出	5,932	2,906

\* 配送貸出は中央図書館で実施。

ウ 録音資料蔵書数

区分	図書(テープ)		図書(デージー)		図書(CDブック)		雑誌(デージー)
	巻数	タイトル	枚数	タイトル	枚数	タイトル	タイトル
中央	47,831	7,664	1,472	1,472	364	257	9

エ 点字資料等蔵書数

区分	点字図書		点字雑誌	拡大写本	
	冊数	タイトル	タイトル	冊数	タイトル
総数	2,960	423	9	296	57
中央	1,451	357	9	296	57
鶴見	0	0	-	-	-
神奈川	1	1	-	-	-
中	151	3	-	-	-
南	150	2	-	-	-
港南	22	6	-	-	-
保土ヶ谷	150	2	-	-	-
旭	0	0	-	-	-
磯子	0	0	-	-	-
金沢	160	3	-	-	-
港北	212	34	-	-	-
緑	63	1	-	-	-
山内	152	4	-	-	-
都筑	0	0	-	-	-
戸塚	143	3	-	-	-
栄	155	5	-	-	-
泉	150	2	-	-	-
瀬谷	0	0	-	-	-

オ 対面朗読

区分	対面朗読	
	延時間	延人数
総数	356	151
中央	50	25
鶴見	0	0
神奈川	0	0
中	0	0
南	26	13
港南	30	16
保土ヶ谷	102	34
旭	0	0
磯子	0	0
金沢	0	0
港北	0	0
緑	0	0
山内	32	16
都筑	0	0
戸塚	48	17
栄	0	0
泉	68	30
瀬谷	0	0

カ 音訳者登録者数 (人)

区分	対面朗読	録音図書製作
音訳者数	33	38

\* 新型コロナウイルス感染症拡大防止のため、4月から7月中旬まで休止。(感染症拡大防止の準備が整った館から順次再開。)

### (11) 団体貸出

読書の普及を図り、地域の自主的な読書活動を支援することを目的に、自治会町内会や保育所・幼稚園、地域文庫等の読書活動団体への一括貸出を、6館で実施しています。

#### 登録団体数と利用状況

図書館名	団体数	貸出冊数 (冊)			交換回数 (回)
		一般書	児童書	計	
中央	41	2,293	3,911	6,204	33
保土ヶ谷	14	273	463	736	7
金沢	9	385	1,674	2,059	8
港北	34	379	1,796	2,175	24
山内	55	2,206	6,149	8,355	106
戸塚	26	1,358	1,352	2,710	26
総数	179	6,894	15,345	22,239	204
令和元年度	205	10,055	27,174	37,229	156
平成30年度	214	13,084	36,437	49,521	218

### (12) グループ貸出

市民の学習活動・課題解決、ボランティア活動等の支援のため、5名以上の小規模な市民グループに対して、グループ貸出を実施しています。

#### 登録グループ数と利用状況

図書館名	グループ数	貸出冊数 (冊)	図書館名	グループ数	貸出冊数 (冊)
中央	13	581	港北	32	1,548
鶴見	53	3,965	緑	23	1,062
神奈川	33	1,598	山内	32	1,268
中	19	578	都筑	61	3,220
南	23	1,140	戸塚	28	1,322
港南	23	1,178	栄	39	1,525
保土ヶ谷	22	384	泉	37	2,904
旭	16	159	瀬谷	25	2,481
磯子	27	1,534	総数	534	27,201
金沢	28	754			
			令和元年度	607	47,151
			平成30年度	648	49,768



(13) 学校連携事業

教職員への図書貸出や、調べ学習授業の受入など、学校教育への協力と学校図書館の充実への支援を行っています。

実施内容	利用回数		貸出冊数又は利用人数	
	令和2年度	令和元年度	令和2年度	令和元年度
教職員向け貸出	1,635回	1,951回	30,527冊	34,992冊
学校向けセット貸出	125回	158回	4,480冊	5,500冊
調べ学習	3回	4回	91人	104人
図書館見学	113回	212回	2,426人	6,874人
読み聞かせ・ブックトーク	25回	89回	1,194人	5,006人
職業体験学習・職業インタビュー	45回	250回	354人	1,312人
教職員向け研修・レファレンス等	785回	803回	971人	2,110人
学校ボランティア向け研修・相談	26回	81回	234人	916人

(14) ホームページ及びSNS等利用状況

(件)

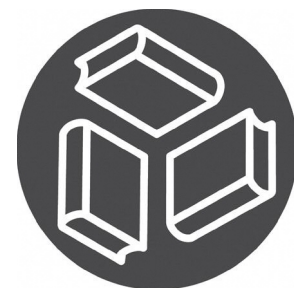
内容	令和2年度	令和元年度	平成30年度
図書館ホームページアクセス件数(蔵書検索ページ・デジタルアーカイブのアクセス件数を除く。) ※平成31年3月に横浜市のウェブサイトが新システムに移行。アクセス件数のカウント方法が変更。	6,832,620	7,868,686	8,361,078
蔵書検索ページアクセス件数(検索トップページの表示回数) ※平成31年3月に蔵書検索システムがリニューアルし、アクセス件数のカウント方法が変更。予約停止期間についてはP.4参照。	22,751,747	29,440,834	48,040,244
デジタルアーカイブ「都市横浜の記憶」アクセス件数(各ページの合計アクセス件数)	674,068	558,227	748,910
ボランティアメールマガジン登録アドレス件数	633	530	401
Twitterフォロワー数(横浜市立図書館のアカウント)	2,782	1,955	1,157

【コラム】市立図書館ロゴマークが決まりました

令和3年6月11日の市立図書館開業100周年を記念して、横浜市立図書館を象徴するロゴマークを決めるため、図書館窓口やホームページで投票を実施しました。6,892人の方に投票いただき、3,425票を獲得したのがこのロゴマークです。併せて、100周年記念のロゴマークもできました。

ロゴマークには次のような思いが込められています。

- 3つの本は、図書館の構成要素である、「人」「本」「機会」。
- 3つの本で、中心に形作られた「Y」は「横浜」を、土台となる円の部分は、図書館の存在の基盤となる「まち」と「つながり」を表します。
- ロゴマーク全体で、「人」「本」「機会」「まち」をつなぐ、横浜市立図書館を象徴しています。



市立図書館ロゴマーク

- ・「人」 利用する人・利用を支える人(図書館職員・ボランティア・民間企業等)
- ・「本」 本を代表とした、収集・整理された、様々な形態の知識・情報のすべて
- ・「機会」 読書や、地域の情報拠点としての場、新しい発見や見識に遭遇する機会(チャンス)
- ・「まち」と「つながり」  
「まち」…地域(暮らし、学び、働く場所)など、図書館の存在理由となる基盤  
「つながり」…「人」「本」「機会」「まち」などのつながり



- 100年の知識を100年先も -

100周年記念ロゴマーク

## 6 横浜市の計画と「横浜市立図書館運営実行プラン」

### (1) 第3期横浜市教育振興基本計画（平成30（2018）年策定）

平成30（2018）年策定の「横浜教育ビジョン2030」の具現化に向けたアクションプランとして、令和4（2022）年度までに進める施策や取組をまとめたものです。

このうち、図書館に関係するのは、柱11「施策1 ② 読書活動の推進」と、「施策2 図書館サービスの充実」です。



### (2) 第二次横浜市民読書活動推進計画（令和元（2019）年策定）

「横浜市民読書活動推進計画（平成26（2014）年策定）」は、乳幼児から高齢者まですべての横浜市民の読書活動を総合的に推進するため、「横浜市民の読書活動の推進に関する条例」等に基づいて策定しました。「第二次横浜市民読書活動推進計画」は、「読書バリアフリー法」の施行など、社会情勢の変化等をふまえて策定したものです。

図書館は、読書活動の中核の場として全体に関わりますが、特に「成人の読書活動の推進と担い手の拡大」「読書活動の拠点の強化と連携」に取り組みます。



### (3) 横浜市立図書館運営実行プラン（令和2（2020）年策定）

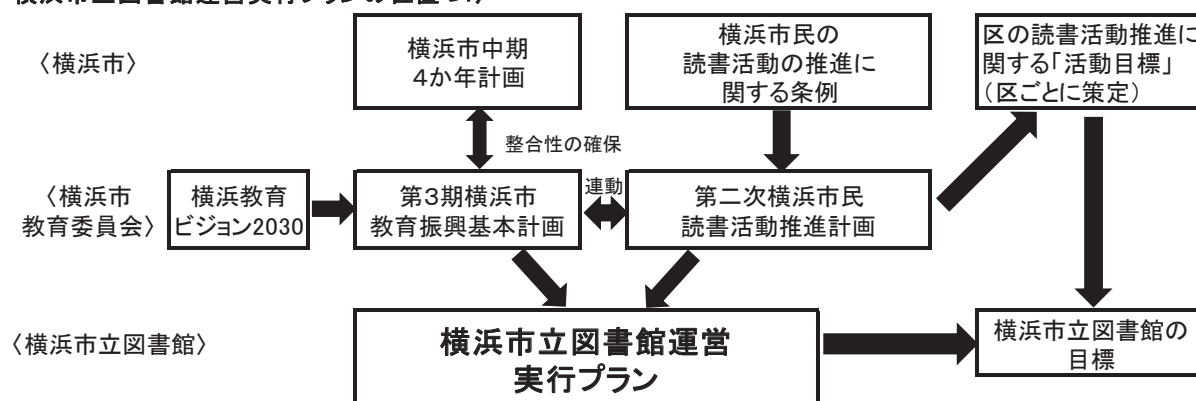
「横浜市立図書館アクションプラン（第2期）」に代わる横浜市立図書館の中期計画です。上記(1)(2)の2計画を受け、策定されました。計画期間は、「第3期教育振興基本計画」と連動し、令和4年度までです。

横浜市立図書館には、アクションプランのほか、蔵書に関する計画、児童サービスに関する計画がありました。「横浜市立図書館運営実行プラン」は、この3つの計画を統合し、一体のものとして効果的・効率的に取り組みます。

このプランの進行管理のため、年度ごとに「図書館の目標」を策定し、進捗状況の確認を行い、「第3期教育振興基本計画」、「第二次横浜市民読書活動推進計画」の成果指標等の達成を目指します。



#### 横浜市立図書館運営実行プランの位置づけ



<b>横浜市立図書館運営実行プラン</b> <b>3つの重点項目</b> 「第3期横浜市教育振興基本計画」柱11の「図書館サービスの充実」（施策2）を受け、方向性を決めました。	誰もが利用しやすい図書館づくり
	子どもの読書習慣の定着への支援
	蔵書とレファレンスの充実

## 7 令和2年度 事業のまとめ

横浜市立図書館では、『横浜市立図書館運営実行プラン（以下、「運営実行プラン」）』の進行管理のため、「図書館の目標」を策定し、年度ごとに振り返りを行うことで進捗状況を確認しています。目標や振り返りは、ホームページで公開しています。

令和2年度は、新型コロナウイルス感染症の影響により、予定していた取組の変更・中止などがありました。新しい生活様式を取り入れつつ柔軟に取り組みました。

### 重点項目1 誰もが利用しやすい図書館づくり

#### (1) 図書館のイメージアップと利用促進のための企画・イベント等実施

##### ・イベント等の実施

新型コロナウイルス感染症の影響を受け、令和2年度は4月から6月まで、イベントを中止しました。

7月以降、感染防止対策を取りながら、各区の読書活動推進目標に基づき、各館で区と共催した読書講演会（P. 29-P. 33）や周年事業（金沢図書館（40周年）、港北図書館（40周年）、緑図書館（25周年）、都筑図書館（25周年））（P. 34 表（4）及びP. 4）に取り組みました。

神奈川区民文化センターかなっくホールと連携し、図書館を会場とした芸術文化の体験ができる「テアトル図書館」を開催しました。閲覧フロアを舞台にして上演した館もありました。（9館、延べ211人）

#### 【区と共催した読書講演会等の例】



戸塚図書館「戸塚区読書活動ステップアップ講座  
ようこそ紙芝居の世界へ～野坂悦子さんの紙芝居講座～」



港南図書館「テアトル図書館」

##### ・財源の確保の取組

引き続き広告事業に取り組み、ホームページのバナー広告、館内のパンフレットラックの設置などの図書館広告事業による令和2年度の歳入額は3,015千円、節減額は402千円でした。

横浜市ふるさと納税による寄付制度は平成30年度から開始し、令和2年9月現在で、155万7千5百円のご寄付をいただきました。このうち令和2年度は、101万9千円を活用し、大型絵本・紙芝居を140冊、おすすめの絵本を62冊購入しました。



磯子図書館「磯子区読書活動推進講演会  
小杉啓司氏講演 -読書と根岸湾、ときどき子ども-」

## (2) 誰もが利用しやすい図書館サービスの充実

### ・市民アンケートの実施

ヨコハマeアンケート(※)を行いました。市民の読書活動や図書館の利用状況、求める図書館の機能や役割などについて伺い、1,460人から回答がありました。蔵書の充実や、身近な場所での本の貸出等を求める割合が多いこと、広報の充実が必要なサービスがあること等が分かりました。

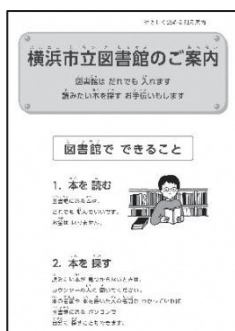
### ・視覚障害者支援事業

3月にオンラインでの対面朗読を開始し、非来館でも利用可能なサービスを充実させました。

(P. 4)

### ・知的障害者等にわかりやすい利用案内

やさしい日本語とイラストを用いた「やさしく読める利用案内」を作成しました。ウェブサイトへ掲載し、各館で配付もしています。



### ・図書取次サービスと移動図書館の拡充

身近で便利な図書館サービスの充実に向けて、新規の図書取次サービス拠点の開設及び移動図書館の車両を増やすことを検討し、令和3年度予算に組み込みました。

## (3) 広域相互利用の拡大

横浜市と隣接する7市のうち、広域相互利用協定未締結の町田市、逗子市と令和2年度中に協定を締結しました。これにより、隣接7市全ての広域相互利用が実現しました。(P. 4) (逗子市との相互利用は令和3年4月に開始)

## (4) 人材育成の推進

「司書職人材育成計画」に基づいて研修を予定していましたが、新型コロナウイルス感染症の影響で、ソーシャルディスタンスの確保がしづらい図書修理講座講師研修などの研修を中止しました。広域相互利用で関係のある隣接7市との図書館職員の合同研修を新たに行うなど、職員の能

※ヨコハマeアンケート：市内在住の15歳以上の方を対象にメンバーを募集し、市政に関するアンケートにインターネットでご協力いただく。

力・知識の向上に努めました。(P. 4)

## (5) 地域と連携した読書活動の推進

### ・読書ボランティアセミナー～ONLINE～の実施

令和3年3月20日から5月31日まで、読書ボランティアとして活動している方に向けて、オンラインセミナーを開催しました。(主催：生涯学習文化財課)

図書館は、司書による初心者向けの読み聞かせレクチャーの動画を作成し、公開しました。



読書ボランティアセミナー～ONLINE～

・図書修理や書架整理など、図書館の環境整備にもボランティアが活躍しました。(P. 36 表(8))

・図書館や地域で活動するボランティアの交流会や懇談会については、新型コロナウイルス感染症の影響で開催の見送りを余儀なくされた館が多くありました。一部の館ではオンラインや紙面により開催し、意見交換を行いました。(P. 37 表(9))

## (6) これからの図書館についての検討

・「横浜市民の読書活動の推進に関する条例」施行後の平成26年度から平成30年度までの5年間の取組実績を分析しました。

・令和5年度の図書館情報システムの更新に向けて、システムの最新技術や近年の動向を事業者から収集しました。また次期システムの検討のため、図書館プロジェクトを立ち上げました。



## 重点項目2 子どもの読書習慣の定着への支援

横浜市立図書館では、子どもが自ら読書に親しみ、よりよく生きていくための力を養うことができるよう、児童サービスを行っています。

### (1) 家庭での読書活動の推進

- ・図書館でのおはなし会や、地域施設等での出張おはなし会を実施しました。新型コロナウイルス感染症への対策に留意して実施し（P. 4）、読み聞かせボランティアの方にも活動していただきました。（開催 653 回、うちボランティア参加 339 回）（P. 35 表（5））
- ・子育て支援の講座として、保護者・市民等向け読み聞かせ・わらべうた等の講座を実施しました。（40 回、延 476 人参加）（P. 36 表（6））（7）



旭図書館「まずはここから！  
絵本の読み聞かせコツのコツ」

- ・家庭での読み聞かせに向く乳幼児絵本のリスト「おひぎにだっこで楽しむ絵本」を増刷（30,000 部）し、区役所の乳幼児健診や事業等で配布しました。また、幼児向け絵本のリスト「おうちでいっしょに楽しむ絵本」を増刷（5,000 部）し、事業等で配布しました。

### (2) 学校教育への協力、学校図書館充実のための支援

- ・今年度は新型コロナウイルス感染症予防対策のため、学校司書向けの集合研修が中止となりました。児童生徒向けの図書館見学、職業体験などを学校の要望に応じて実施しました。授業支援とし

※学校向けセット貸出：学校の授業で取り上げることが多いテーマ等について、テーマごとに 20 冊から 40 冊の図書をまとめて学校に貸出する制度。

て教職員向け貸出やレファレンス、学校図書館の整備に係る相談支援などは例年どおり対応しました。

- ・学校向けセット貸出（※）では、学校からのニーズに応じて新しいテーマの図書セットを 7 セット増設するとともに、既存のセット内容を大幅に見直し、セット数を増やしました。
- ・外国につながる児童生徒の増加に応じて、中国語など、各国の母語で書かれた図書を学校向け貸出用に購入しました。令和 3 年度から国際教室設置校を中心に貸出を開始します。
- ・学校図書館に向け、おすすめの最新情報のほか、学年別おすすめ本リスト「読んでみようこんな本」や各図書館が作成した図書リストなどを提供しました。

### (3) ティーンズ世代の読書活動の促進

市立図書館のティーンズ担当者がサービスについて情報交換できる仕組みを検討し、令和 3 年度から担当者会を実施します。

保土ヶ谷・泉図書館などで、ティーンズコーナーのリニューアルや移動を行いました。



保土ヶ谷図書館  
ティーンズコーナーのリニューアル

### (4) 地域での読書活動への支援

- ・地域で活動するボランティア向けに、読み聞かせ講座等を実施し、読書活動の担い手を育成しました。（P. 36 表（7））
- ・南図書館では、図書館のほか 4 か所の地区センターを会場に読み聞かせボランティア講座を開催し、図書館から離れた地域での読書活動を促進し



ました。

・鶴見・港南・都筑図書館では、保育所の職員など保育に関わる大人を対象にした読み聞かせの講座を実施しました。

・鶴見・保土ヶ谷・山内図書館では学校などで活動するボランティアの方を対象にした、本の修理講座を開催しました。

・旭図書館ではボランティアの活動の様子を、区役所等を会場に、展示パネルで紹介しました。

・地域での読書活動の担い手を養成するため、市立図書館全体として「わらべうたと絵本の会ボランティア講座」（3回連続講座）を開催しました。乳幼児とその保護者を対象におはなし会を行うボランティア向けの講座です。

令和2年度は金沢・泉図書館を会場に、石川道子氏を講師に迎えました。



金沢図書館「わらべうたと絵本の会ボランティア講座」

### (5) 児童サービス担当者連絡会の設置

・全市立図書館の児童サービス担当者がサービスについて情報交換する連絡会を設置しました。

・絵本を読んでもらっていた子どもたちが、初めて物語を読もうとするときにおすすめの図書を紹介するブックリスト「はじめてであうものがたり」を作成しました。（令和3年度から配布予定）

## 重点項目3 蔵書とレファレンスの充実

### (1) 地域の情報拠点としての蔵書の充実

・中央図書館を中心に、学術研究レベルの専門性の高い資料の収集に努めました。また、館内閲覧

用として常置している専門書の複本化（同じ図書を市立図書館で2冊以上所蔵）をすすめ、調査・研究のために貸出を受けて図書を読みたい方、中央図書館への来館が困難な方々も利用しやすい環境整備に努めました。

・外国語を母語とする児童生徒が市内で増加している状況を受け、中国語、タガログ語、ポルトガル語、ベトナム語などの図書を収集しました。

・授業で児童生徒が使用する図書（国語の物語、伝記、理科・社会の調べ学習のための事典など）の充実を図りました。

・利用が多く、消耗が激しい子ども向けの物語や事典、紙芝居などの買い替えを重点的に行い、子どもの読書活動推進に活用しました。

・新型コロナウイルス感染症により外出自粛が要請される状況下でも読書を楽しんでいただけるよう、電子書籍サービスを3月24日に開始しました。

(P. 4)



### (2) レファレンスの充実

・司書職員向けに、レファレンス事例作成研修(3回)、レファレンス専門研修(地域資料について)(eラーニングを利用・通年)、レファレンスフォローアップ研修(1回)を実施しました。また各図書館のレファレンスサービスについて情報交換を実施しました。

・市立図書館で調査回答したレファレンス事例から、「横浜」に関連するものを中心に36件を選んで編集し、市立図書館ホームページと国立国会図書館レファレンス協同データベースにて公開しました。

また、公開した事例は、TwitterなどのSNSで発信し、レファレンスサービスのPRに努めました。

・科学技術や医学・薬学関係の文献情報の検索が可能なオンラインデータベース「JDreamⅢ」を全館で導入しました。

### (3) 資料の活用と情報発信

ア 中央図書館の主な取組

・図書館資料を活用した展示を47回実施しました。うち11回は、市役所各部署と連携し、市政のPRにも繋げました。



企画展示「新市庁舎開庁記念 歴代横浜市役所をたどる」

・市民の「学び」を多角的に支援する「ライブラリースクール」では、最先端の研究成果等を学ぶ教養講座を3回、生活上の課題解決に役立つ知識を学ぶ実用講座を1回実施しました。うち3回については、ウェブ会議サービス (Zoom) を利用し、遠隔地からも参加できる方式を併用しました。



第3回ヨコハマライブラリースクール  
「第2の人生で起業という選択！ 起業チャレンジセミナー」

・デジタルアーカイブ「都市横浜の記憶」に、横浜の劇場に関する貴重資料、横浜市立図書館が刊行した資料や横浜市が刊行した行政資料など新たに100点登録し公開しました。

また、既に公開している資料について目次情報の採録を行い、検索時のキーワードとして使えるようにしました。

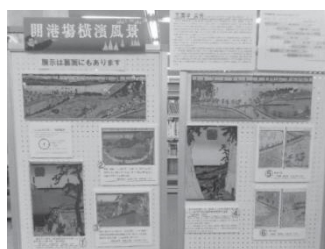


【都市横浜の記憶 追加資料より】  
「横浜市図書館報 第1号 昭和5年1月」

### イ 地域図書館の取組例

地域図書館でも、図書館資料を活用し、様々な取組を行いました。

図書館名	内容・実施期間
神奈川・中・緑・戸塚	パネル展示「性的少数者を知る 多様な性について考えよう」 (9月～2月)
中	パネル展示「五雲亭貞秀の描く開港場横浜風景」 (1/13～2/9)
港南	展示「震災に備え、日頃からできること」 (3/1～3/26)
保土ヶ谷	介護予防事業講演会「山口恵美子先生から学ぶわがまち保土ヶ谷体操」関連展示 (11/6～11/15)



中図書館 パネル展示  
「開港場横浜風景」



緑図書館 パネル展示  
「性的少数者を知る」

**(表) 企画事業、その他の事業**

- \* 市立図書館が令和2年度に実施した事業からの抜粋。
- \* 講師名の記載がないものは、各図書館司書が講師を務めた。

**(1) 全館・複数館事業**

内容(タイトル)・講師	開催日	実施館数	参加人数
教科書展示会	6/22～7/26	全館	1,281人
企画展示 読んでみようこんな本	7/21～8/31	全館	-
テアトル図書館へようこそ！ (主催:神奈川県民文化センターかなっくホール)	12月～2月	9館	延べ211人
絵本とわらべうたの会ボランティア講座〔講師:石川道子氏〕	(金沢)11/12、19、26 (泉)12/2、9、16	2館	延べ80人

**(2) 中央図書館の主な事業**

内容(タイトル)・講師	開催日	会場	参加人数
展示「外来種問題ってなに？」(共催:環境創造局政策課)	7/21～8/10	4階エレベーター前	-
なつやすみ 図書館deビンゴ大会 *本を読んでビンゴに参加	7/28～8/31	1階児童コーナー	217人
企画展示「楽しもう！パラスポーツ」 (共催:市民局オリンピック・パラリンピック推進課、障害者スポーツ文化センター横浜ラポール)	8/12～9/7	1階展示コーナー	-
健康づくり情報パネル展示(共催:西区福祉保健課)	8/12～8/26	4階エレベーター前	-
新市庁舎開庁記念 歴代横浜市役所をたどる 貴重資料&パネル展示(協力:総務局、建築局)	8/12～9/22	3階展示スペース	-
小・中学生のPOP展示～西区の子どもたちのおすすめの本～	10/14～11/4	1階展示コーナー	-
第1回ライブラリースクール「富士山頂で空飛ぶマイクロプラスチックをつかまえる」〔講師:大河内博氏(早稲田大学理工学術院・創造理工学部教授)〕	10/31	5階会議室、Zoom	29人
横浜F・マリノス×横浜市立図書館企画展示「知っていますか？ 電動車椅子サッカー」(協力:横浜F・マリノス)	11/17～12/20	地下1階階段下スペース	-
ライブラリースクール関連展示「時代を照らす横浜輸出スカーフ意匠」(共催:横浜市工業技術支援センター)	11/25～12/20	3階展示スペース	-
西区地域包括ケアシステム啓発展示 (共催:西区高齢生涯支援課)	11/26～12/4	4階エレベーター前	-
西区読書活動推進講演会「読書×スポーツの秋 講演会 為末大が語る 読書・スポーツの魅力」〔講師:為末大氏〕	11/29	横浜美術館レクチャーホール、インスタライブ	164人
第2回ヨコハマライブラリースクール「アーカイブ資料が語る横浜輸出スカーフの昭和」〔講師:山崎稔恵氏(関東学院大学 人間共生学部 共生デザイン学科 教授)〕	12/5	5階会議室、Zoom	24人
第3回ヨコハマライブラリースクール「第2の人生で起業という選択！ 起業チャレンジセミナー」〔講師:(公財)横浜企業経営支援財団、日本政策金融公庫〕	12/11	5階会議室	20人
パネル展示「性的少数者を知る 多様な性について考えよう」(共催:市民局人権課)	1/13～2/14	4階エレベーター前	-
高速横浜環状南線パネル展示(共催:道路局横浜環状線道路調整課)	1/13～2/14	1階展示コーナー	-
展示「英国小説の世界」 (共催:市民局オリンピック・パラリンピック推進課)	1/13～2/14	3階展示スペース	-
第4回ヨコハマライブラリースクール「ピロリ除菌で胃がん予防」〔講師:須江聡一郎氏(横浜市立大学附属病院次世代臨床研究センター/消化器内科 助教)〕	1/22	地下1階ホール	中止
横浜市中央卸売市場展示(共催:経済局中央卸売市場本場経営支援課)	2/16～3/14	1階展示コーナー	-



内容(タイトル)・講師	開催日	会場	参加人数
ヨコハマライブラリースクール関連展示「地理空間情報を用いてヒートアイランド現象を知る！」	2/16～3/14	4階エレベーター前	-
第5回ヨコハマライブラリースクール「地理空間情報を用いてヒートアイランド現象を知る！」[講師:大西暁生氏(横浜市立大学データサイエンス学部 教授)]	2/20	5階会議室、Zoom	20人
横浜F・マリノス×横浜市立図書館企画展示「KICK OFF前F・マリノス」(協力:横浜F・マリノス)	2/25～4/18	地下1階階段下スペース	-
展示「みんなで知ろう発達障害」(共催:教育委員会事務局特別支援教育課)	3/16～3/28	4階エレベーター前	-

### (3) 地域図書館の主な事業

館名	内容(タイトル)・講師	開催日	参加人数
鶴見	初心者向け本の修理講習会	10/14、1/28	延べ19人
	図書館で旅行気分♪多文化理解教室(全3回) [講師:ベトナム、韓国、イランの留学生](共催:横浜市国際学生会館)	1/30、1/31、2/7	延べ28人
	鶴見区内小学校読み聞かせボランティア交流会	2/4	7人
	鶴見郷土講演会「沖縄にルーツを探る旅を続けて」[講師:沼尾実氏]	2/21	12人
	つるみ読書講演会「バレエときどき読書」 [講師:斎藤友佳理氏](共催:鶴見区地域振興課)	3/7	51人
神奈川	パネル展示「性的少数者を知る 多様な性について考えよう」(共催:市民局人権課)	9/8～9/30	-
	定例おはなし会(消防のおはなし会)(共催:神奈川消防署)	10/6 延べ2回	延べ39人
	秋の紙芝居まつり[講師:紙芝居師・ニコニコ亭みゅうみゅう氏]	11/8 延べ2回	延べ80人
	定例おはなし会(消防のおはなし会・第2弾)(共催:神奈川消防署)	11/10	9人
	テアトル図書館へようこそ! (主催:神奈川区民文化センターかなつくホール)	1/30	23人
中	森の中のプレイパーク めざせ名探偵 森のパズルを解き明かせ [講師:(公社)日本シェアリングネイチャー協会公認ネイチャーゲームリーダー](共催:環境創造局みどりアップ推進課)	9/27	9人
	おひざにだっこのおはなし会	10/27ほか 延べ10回	延べ141人
	本牧歴史講座「本牧を愛した文豪たち」 [講師:横浜市八聖殿郷土資料館 相澤竜次氏]	11/28、1/26	延べ25人
	パネル展示「五雲亭貞秀の描く開港場横浜風景」	1/13～2/9	-
	パネル展示「性的少数者を知る 多様な性について考えよう」(共催:市民局人権課)	2/16～3/14	-



鶴見図書館「図書館で旅行気分♪多文化理解教室」

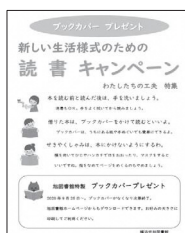


神奈川図書館「秋の紙芝居まつり」



南図書館「読書活動推進講演会 私が書き続けた横浜の光と闇」

館名	内容(タイトル)・講師	開催日	参加人数
南	読み聞かせボランティア講座 〔講師:平田美恵子氏〕(共催:南区地域振興課)	9/11ほか 延べ10回	延べ132人
	大人のためのおはなし会(協力:横浜おはなしムギの会)	10/26ほか 延べ2回	延べ44人
	南区読書活動推進講演会「まっさんの絵本ライブ」〔講師:平田昌広氏〕 「私が書き続けた横浜の光と闇-34年間の裏話」〔講師:山崎洋子氏〕(共催:南区地域振興課)	10/8、11/28	延べ93人
	郷土史講演会「南区の知られざる先人たち」 〔講師:吉田欣司氏(南区郷土の歴史研究会)〕	11/5	17人
	ここが変わった! 相続・遺言講座 〔講師:井川恭弘氏〕(協力:神奈川県行政書士会)	12/2	18人
港南	なつやすみ! いろんなたのしい本をしょうかいします!	8/13 延べ3回	延べ26人
	おとなが楽しむおはなし会(共催:おはなし・にこっと)	10/29	23人
	令和2年度読書活動推進講演会「好きこそものの上手なれ〜動物画家 藪内正幸について〜」〔講師:藪内竜太氏〕(共催:港南区地域振興課)	11/28	62人
	テアトル図書館へようこそ! (主催:神奈川区民文化センターかなっくホール)	1/24	35人
	港南区読書活動推進事業「親子で楽しむわらべうた」 〔講師:藤平等子氏〕(共催:港南区地域振興課)	2/10、2/24、3/3	延べ66人
保土ヶ谷	本のおたのしみパック(おとな向け・子ども向け)	7/3〜9/4	延べ284人
	声を出そう! 音読の会(共催:保土ヶ谷区地域振興課)	10/28	13人
	学校図書修理ボランティア初級講座(共催:保土ヶ谷区地域振興課)	11/19ほか 全3回	延べ21人
	展示「本が泣いています」	2/16〜2/28	-
	行政書士による終活講座「エンディングノートってなに? ~わたしのこれまで、そしてこれから~」〔講師:神奈川県行政書士会横浜中央支部 海原比呂志氏(海原行政書士事務所)〕	3/5	34人
旭	こどもの本の福袋	8/1〜8/31	-
	ブックカバープレゼント 新しい生活様式のための読書キャンペーン	9/25〜10/22	-
	講座「まずはここから! 絵本の読み聞かせコツのコツ」	10/14、10/21	4人
	かみしばいの会〔演者:紙芝居おじさん・としょくん〕	11/21延べ2回	延べ54人
	旭区役所展示「旭図書館ボランティアをご紹介します」	2/1〜2/8	-
磯子	企画展示「おいしいおはなし」(共催:磯子区福祉保健センター)	8/27〜10/2	-
	企画展示「認知症をもっと知ろう」(共催:磯子区高齢・障害支援課)	9/1〜9/30	-
	企画展示「災害に備える」(共催:建築局建築防災課)	9/2〜9/14	-
	企画展示「横浜の建築」	10/20〜11/23	-
	磯子区読書活動推進講演会「読書と根岸湾、ときどき子ども」 〔講師:小杉啓司氏(東戸塚小学校教諭)〕(共催:磯子区地域振興課)	1/31	33人



旭図書館  
「ブックカバー  
プレゼント」



磯子図書館  
「企画展示 横浜  
の建築」



山内図書館  
「おはなし  
ごっこ012」

館名	内容(タイトル)・講師	開催日	参加人数
金沢	講演会「夢の実現～アテネパラリンピック大会競泳銅メダリストに学ぶ『共生社会』と『夢の大切さ』」〔講師:杉内周作氏〕	8/23	15人
	夏の特別おはなし会 こわ～いおはなし会	8/28	15人
	開館40周年記念講演会 第1回「未来の図書館をはじめ-金沢文庫と金沢図書館に育まれて-」〔講師:岡本真氏〕 第2回「大橋新太郎と図書館」〔講師:奥泉和久氏〕	10/4、10/11	延べ58人
	わらべうたと絵本の会ボランティア講座〔講師:石川道子氏〕	11/12ほか 全3回	延べ45人
	企画展示「直木賞と直木三十五」	1/14～1/28	-
	テアトル図書館へようこそ！ (主催:神奈川県民文化センターかなっくホール)	2/27	27人
港北	港北図書館開館40周年記念 植樹式	10/16	14人
	書写展(協力:港北区学校図書館研究会)	1/16～1/21	-
	消費生活推進パネル展示(主催:港北区地域振興課)	2/1～2/7	-
	医療関係者応援企画ブルーミズキー キャンペーン展示 (主催:港北区区政推進課)	2/10～2/25	-
	みどりアップ・季節のパネル展示(協力:環境創造局みどりアップ推進課)	3/2～3/26	-
緑	中高生ボランティア体験	8/5	5人
	女性とごとの応援デスク@緑図書館「アラフィフ女性のためのライフ&マネープランニング」〔講師:山崎悦子氏(キャリアコンサルタント・ファイナンシャルプランナー)〕	12/3	9人
	テアトル図書館へようこそ！ (主催:神奈川県民文化センターかなっくホール)	12/5	17人
	開館25周年記念・緑区読書活動推進事業「オンライン講演会 ラジオDJ・ナレーター 秀島史香氏が語る『今こそ、本のチカラ』」〔講師:秀島史香氏(ラジオDJ・ナレーター)〕	12/10～3/31	延べ4,104人
	大人のためのおはなし会	1/21	14人
山内	あざみ野ブックカフェ	9/17、12/17	延べ21人
	おはなしごっこ012(共催:NPO法人語り手たちの会“おはなしごっこ012”チームよこはま)	10/22ほか 全6回	延べ95人
	英語のおはなし会	11/7	14人
	絵本の世界を体感！おはなし会	12/12、12/19	延べ13人
	青葉区読書活動推進事業「和田耕治講演会 新型コロナウイルス対策～これまでとこれから～」〔講師:和田耕治氏(国際医療福祉大学医学部公衆衛生学教授・医学系大学院教授)〕(共催:青葉区役所)	12/20	延べ68人 (会場、配信)
都筑	みゃーごとちゅーずのおでかけ図書館	10/6ほか 延べ8回	延べ487人
	ポポラ 子育て支援センターでのおはなし会	11/6、1/22	延べ52人
	つづきブックフェスタ2020(講演会、展示、ワークショップ)	11/19～21	延べ196人
	POP展示 都筑区中高生による本の紹介展示	12/4～14	-
	本の福袋	1/6～13	延べ101人



館名	内容(タイトル)・講師	開催日	参加人数
戸塚	0歳からの絵本に親しむ講座	9/3	8人
	おいしい読み聞かせ(共催:戸塚区福祉保健課)	11/5	16人
	動画「とつか読書チャンネル」図書修理／行ってみよう！はじめて出会う絵本コーナー公開	11/12、3/19	-
	戸塚区読書活動ステップアップ講座「ようこそ紙芝居の世界へ～野坂悦子さんの紙芝居講座～」〔講師:野坂悦子氏〕	11/19	33人
	テアトル図書館へようこそ！ (主催:神奈川県民文化センターかなっくホール)	12/18	22人
栄	本のおみくじ *対象年齢別のおみくじをひいて当たった本を借りられる	3/18～4/10	延べ383人
	展示「皆で知ろう！自殺予防、認知症、がん検診、結核のポイント」 (共催:栄区福祉保健課)	9/1～9/30	-
	行政書士講座「ものしり講座『遺言』～書き方、使い方、やさしく解説します～」 〔講師:大道栄徳氏〕(共催:神奈川県行政書士会戸塚支部)	10/30	9人
	企画展示「健康づくり&ウォーキング推進月間～健康長寿でハツラツ栄！～」 (共催:栄区福祉保健課)	11/2～11/13	-
	講座「まずはここから！絵本の読み聞かせコツのコツ」	2/19	6人
泉	ちいさなちいさなおはなし会	7/15ほか 全36回	延べ148人
	地域のおはなしボランティアによる親子むけ定例おはなし会	9/5ほか 延べ14回	延べ176人
	親子で楽しむわらべうた〔講師:阪口道子氏〕	11/20ほか 全5回	延べ38人
	わらべうたと絵本の会ボランティア講座〔講師:石川道子氏〕	12/2ほか 全3回	延べ35人
	はじめての相続・遺言講座〔講師:藤野卓氏(神奈川県行政書士会戸塚支部)〕	3/3	6人
瀬谷	森の中のプレイパーク「めざせ名探偵！森のパズルを解き明かせ！」 〔講師:(公社)日本シェアリングネイチャー協会公認ネイチャーゲームリーダー〕(共催:環境創造局みどりアップ推進課)	10/10	10人
	講座「まずはここから！絵本の読み聞かせのコツのコツ」	12/8、12/17	延べ6人
	読みきかせボランティアさん必見！新しい絵本ご紹介展示	12/17～12/27	-
	新年開運図書館みくじ	1/6～1/31	-
	テアトル図書館へようこそ！ (主催:神奈川県民文化センターかなっくホール)	2/11	35人



戸塚図書館  
「おいしい読み聞かせ」



栄図書館  
「企画展示 健康づくり&ウォーキング推進月間」



泉図書館  
「はじめての相続・遺言講座」



瀬谷図書館  
「テアトル図書館へようこそ！」

#### (4) 周年事業

館名	内容(タイトル)・講師	開催日	参加人数
金沢 (40周年)	企画展示「40周年記念展示 絵本で振り返る40年」	6/10～6/30	-
	企画展示「40周年記念展示 金沢図書館を支えた本/よみつがれる子どもの本/40年前の今日を知る」	9/10～10/12	-
	企画展示「40周年記念展示 アフリカを読む、知る、楽しむ、子どもの本」	10/14～11/11	-
	開館40周年記念事業「本の福袋」	6/10～6/26、 12/26～12/27	-
	開館40周年記念講演会 第1回「未来の図書館をはじめ—金沢文庫と金沢図書館に育まれて—」[講師:岡本真氏]	10/4	30人
	開館40周年記念講演会 第2回「大橋新太郎と図書館」[講師:奥泉和久氏]	10/11	28人
	開館40周年記念お祝いぬいえ「マスコットキャラクターりーどくん」の配布と展示	3/20～7/31	-
港北 (40周年)	港北図書館開館40周年記念 読んで知るイギリス展	中止	-
	港北図書館開館40周年記念 イギリスのおはなしをたのしもう	中止	-
	港北図書館開館40周年記念 本を読んで、クイズにチャレンジ!	中止	-
	港北図書館開館40周年記念 こうほく昆虫教室	中止	-
	港北図書館開館40周年 記念式典	中止	-
	港北図書館開館40周年記念 植樹式	10/16	14人
	港北図書館開館40周年記念 お茶と文学講座	中止	-
緑 (25周年)	開館25周年記念郷土写真展「緑区の今昔」	10/14～11/30	-
	開館25周年記念「緑図書館入口モニュメントの設置」[協力:葉山登氏(横浜創英大学教授)]	11/18	-
	開館25周年記念「緑図書館キャラクター ぶっくまおやこのしおり配布」	11/23	延べ523人
	開館25周年記念・緑区読書活動推進事業「オンライン講演会 ラジオDJ・ナレーター 秀島史香氏が語る『今こそ、本のチカラ』」[講師:秀島史香氏(ラジオDJ・ナレーター)]	12/10～3/31	延べ4,104人
	開館25周年記念「春の十日市場歴史散歩 江戸の面影を探す小さな旅」 [講師:相澤雅雄氏(地域史研究家)]	3/13	9人
都筑 (25周年)	【都筑図書館25周年記念 つづきブックフェスタ2020】		
	・講演会「つづき再発見 古代の村の祈り」	11/21	40人
	・ワークショップ「絵本の表紙を作ろう」、「みゃーごとちゅーずの缶バッジ屋さん」	11/21	73人
	・「みゃーごとちゅーずのおでかけ図書館」お披露目展示	11/19～21	83人
	・企画展示「古代の村の祈り」	11/10～30	-
	・パネル展示「写真でタイムトラベルinつづき」「TMEK(都筑図書館から未来を描く協働の会)活動紹介」	11/19～21	-



金沢図書館  
「記念展示 金沢図書館  
を支えた本」



港北図書館  
「植樹式」



緑図書館  
「入口モニュメントの設置」



都筑図書館  
「『みゃーごとちゅーずの  
おでかけ図書館』お披露目  
展示」

(5) おはなし会

館名	図書館内(※1)		地域(出張)		総数(回)	ボランティア参加状況	
	回数	参加人数	回数	参加人数		回数(※2)	人数
中央	9	88	-	-	9	-	-
鶴見	19	168	-	-	19	5	16
神奈川	23	289	-	-	23	4	4
中	40	381	-	-	40	22	40
南	30	279	-	-	30	20	89
港南	83	1,054	-	-	83	69	296
保土ヶ谷	32	241	-	-	32	1	5
旭	57	472	8	137	65	65	132
磯子	23	84	-	-	23	-	-
金沢	21	194	-	-	21	-	-
港北	41	437	-	-	41	24	73
緑	22	217	11	201	33	33	39
山内	66	559	8	119	74	56	110
都筑	24	248	21	477	45	2	1
戸塚	21	296	-	-	21	7	24
栄	15	111	-	-	15	1	4
泉	56	372	-	-	56	15	49
瀬谷	19	339	4	44	23	15	26
総数	601	5,829	52	978	653	339	908
令和元年度	1,206	23,836	617	17,478	1,823	1,169	3,596

※1 併設施設を含む。

※2 総数の内数。



神奈川図書館「消防のおはなし会」



港南図書館「冬のとくべつおはなし会」

(6) 保護者向け、施設職員向け講座 [( )内は令和元年度実績]

内容	実施会場	回数(回)	参加人数(人)	備考
読み聞かせ・わらべうた	図書館内	4(14)	91(279)	子育て支援拠点、 コミュニティハウス等
	地域施設等	11(38)		
図書修理	図書館内	0(6)	0(16)	
	地域施設等	0(1)		

(7) ボランティア向け講座 [( )内は令和元年度実績]

実施内容	実施会場	回数(回)	参加人数(人)	備考
読み聞かせ・わらべうた等	図書館内	16(33)	175(496)	地区センター、 コミュニティハウス等
	地域施設等	9(8)		
図書修理	図書館内	11(20)	94(248)	地区センター、 幼稚園等
	地域施設等	0(4)		
その他(書架整理等)	図書館内	2(4)	33(51)	

(8) ボランティア活動実績 [( )内は令和元年度実績]

活動内容		活動館数(館)	活動延人数(人)	延件数または延日数	備考
おはなし会	司書との協働	10(15)	300(1,050)	170(404)	おはなし会参加者数 1,801人(8,524人)
	ボランティアのみ	14(16)	608(2,546)	169(765)	1,961人(12,154人)
おはなし会以外の読書活動推進 イベント(講座等)		2(2)	48(34)	11(12)	イベント参加者数 231人(46人)
図書修理		14(15)	2,826(4,737)	760(1,409)	総修理冊数 9,811冊(16,533冊)
書架整理		9(11)	1,218(3,318)	662(1,395)	
環境整備		3(2)	193(115)	161(69)	(内容)生け花の展示、庭の手入れ
自主企画事業		2(12)	8(398)	2(75)	
その他		1(1)	41(81)	6(9)	



南図書館「読み聞かせボランティア講座」



保土ヶ谷図書館  
「学校図書修理ボランティア初級講座—  
いちから学ぶ本の修理—」

## (9) 利用者懇談会等実施状況

館名	名称	発足年月	実施回数	備考
中央	よこはまライブラリーフレンド	平成7年10月	中止	
	中央図書館読み聞かせボランティア懇談会	平成24年2月	中止	
	中央図書館図書修理ボランティア勉強会・懇談会	平成23年11月	中止	
	中央図書館書架整理ボランティア懇談会	平成24年3月	中止	
	西区読書ボランティア交流会	平成31年3月	1	オンライン開催
鶴見	鶴見区の読書活動を広める連絡会	平成28年3月	中止	
	つるみっこ絵本広場協力スタッフ定例会	—	8	8月より再開
神奈川	神奈川図書館懇談会	平成22年11月	中止	
	図書修理ボランティア交流会	平成28年11月	中止	
	書架整理ボランティア交流会	平成21年9月	中止	
中	中図書館おはなしボランティア懇談会	平成23年2月	0	
	中図書館ボランティア モックの会定例会	平成26年5月	1	
南	南図書館を囲む会	平成22年6月	1	紙面による
	おはなしボランティア交流会	平成22年度	中止	
	おはなし南(なん)の会との懇談会	平成23年度	中止	
	市民グループ「子どもと本」との懇談会	平成30年度	中止	
	図書修理ボランティアとの懇談会	平成23年度	中止	
港南	港南図書館懇談会	平成21年12月	1	
	書架整理ボランティア懇談会	平成30年5月	1	紙面による
	図書修理ボランティア懇談会	令和3年3月	1	紙面による
保土ヶ谷	保土ヶ谷図書館懇談会	平成23年3月	1	紙面による
	読み聞かせ学校ボランティア交流会	—	中止	
旭	旭図書館いきいきボランティア交流会	平成22年10月	中止	
	旭区読み聞かせボランティア交流会	—	中止	
	読み聞かせボランティア交流会(親子)	—	中止	
	読み聞かせボランティア交流会(こども)	—	中止	
磯子	磯子図書館利用者懇談会	平成22年10月	中止	
	読み聞かせボランティア交流会	—	中止	
	書架整理ボランティア交流会	平成23年3月	中止	
金沢	金沢図書館懇談会	平成23年1月	中止	
	金沢区学校ボランティア交流会	平成23年2月	中止	
	金沢図書館修理ボランティア懇談会	平成23年6月	中止	
	金沢図書館書架整理ボランティア懇談会	平成27年6月	中止	
港北	港北図書館女の会定例会	平成22年6月	6	
	ひよこのおはなし会ボランティア定例会	平成27年4月	3	
	港北図書館修理ボランティア懇談会	平成23年3月	1	
	よみきかせ交流会	平成29年8月	中止	
緑	緑図書館読書読み聞かせボランティア打ち合わせ会	平成19年1月	2	紙面による
	緑図書館修理ボランティアのつどい	平成24年2月	中止	
	学校ボランティア交流会	平成21年3月	中止	
山内	利用者フォーラム	平成22年7月	1	
	団体貸出連絡会	—	中止	
	読書関係団体交流会	平成28年2月	1	
	おはなし会ボランティア打ち合わせ	—	中止	
都筑	学校図書館ボランティア大交流会	平成23年度	1	
	都筑図書館から未来を描く協働の会	平成24年12月	6	
戸塚	戸塚区読書活動推進懇談会	平成27年10月	1	紙面による
	戸塚図書館おはなしボランティア懇談会	平成23年度	1	
	戸塚図書館利用者懇談会	平成22年3月	2	
栄	栄区読書活動推進連絡会議	平成26年7月	1	
泉	いいとこづくり委員会	平成22年6月	中止	
	泉区読み聞かせボランティア交流会	—	中止	
瀬谷	瀬谷図書館書架整理ボランティア懇談会	平成24年3月	中止	
	瀬谷区読書活動推進懇談会	平成26年10月	1	

※実施回数が「中止」の会は、新型コロナウイルス感染症拡大防止のため開催中止としました。



# 8 令和2年度 図書館カレンダー〔2020年4月～2021年3月〕



## 横浜市立図書館カレンダー

YOKOHAMA CITY LIBRARY CALENDAR

午後5時まで開館

正午から午後5時まで開館

	SUN	MON	TUE	WED	THU	FRI	SAT		SUN	MON	TUE	WED	THU	FRI	SAT		SUN	MON	TUE	WED	THU	FRI	SAT	
2020 4	日	月	火	水	木	金	土	5	日	月	火	水	木	金	土	6	日	月	火	水	木	金	土	
				1	2	3	4							1	2			1	2	3	4	5	6	
	5	6	7	8	9	10	11		3	4	5	6	7	8	9		7	8	9	10	11	12	13	
	12	13	14	15	16	17	18		10	11	12	13	14	15	16		14	15	16	17	18	19	20	
19	20	21	22	23	24	25	17	18	19	20	21	22	23	21	22	23	24	25	26	27				
26	27	28	29	30			24	25	26	27	28	29	30	28	29	30								
							31																	
7	日	月	火	水	木	金	土	8	日	月	火	水	木	金	土	9	日	月	火	水	木	金	土	
				1	2	3	4							1				1	2	3	4	5		
	5	6	7	8	9	10	11		2	3	4	5	6	7	8		6	7	8	9	10	11	12	
	12	13	14	15	16	17	18		9	10	11	12	13	14	15		13	14	15	16	17	18	19	
19	20	21	22	23	24	25	16	17	18	19	20	21	22	20	21	22	23	24	25	26				
26	27	28	29	30	31		23	24	25	26	27	28	29	27	28	29	30							
							30	31																
10	日	月	火	水	木	金	土	11	日	月	火	水	木	金	土	12	日	月	火	水	木	金	土	
					1	2	3			1	2	3	4	5	6		7			1	2	3	4	5
	4	5	6	7	8	9	10		8	9	10	11	12	13	14		6	7	8	9	10	11	12	
	11	12	13	14	15	16	17		15	16	17	18	19	20	21		13	14	15	16	17	18	19	
18	19	20	21	22	23	24	22	23	24	25	26	27	28	20	21	22	23	24	25	26				
25	26	27	28	29	30	31	29	30						27	28	29	30	31						
2021 1	日	月	火	水	木	金	土	2	日	月	火	水	木	金	土	3	日	月	火	水	木	金	土	
						1	2			1	2	3	4	5	6			1	2	3	4	5	6	
	3	4	5	6	7	8	9		7	8	9	10	11	12	13		7	8	9	10	11	12	13	
	10	11	12	13	14	15	16		14	15	16	17	18	19	20		14	15	16	17	18	19	20	
17	18	19	20	21	22	23	21	22	23	24	25	26	27	21	22	23	24	25	26	27				
24	25	26	27	28	29	30	28							28	29	30	31							
31																								

(1)開館時間

- ・火曜日～金曜日：午前9時30分～午後7時 ※中央図書館・山内図書館は午後8時30分まで  
(ただし、中央図書館地下1階学習室は午後7時まで)
- ・土曜日・日曜日・月曜日・祝(休)日、12月28日：午前9時30分～午後5時
- ・1月4日：正午～午後5時

(2)休館日

○：全館休館 □：一部の館が休館 ▨：新型コロナウイルス感染症拡大防止のための臨時休館 (P.4参照)

ア 施設点検日(月1回)

イ 年末年始(12月29日～1月3日)

ウ 図書特別整理日

- 1月19日～1月21日 旭・磯子・戸塚・南
- 1月26日～1月28日 港南・港北・栄・瀬谷

※上記以外の館は、臨時休館中に図書特別整理を実施

- 4月20日～4月24日 山内
- 4月20日～5月1日 中央・都筑
- 5月11日～5月15日 神奈川・金沢・中・保土ヶ谷
- 5月18日～5月21日 泉・鶴見・緑

エ 臨時休館

- 11月29日 都筑(総合庁舎電気設備点検のため)
- 12月5日 磯子(総合庁舎電気設備点検のため)
- 2月16日 金沢、栄(設備工事のため)

オ 閉館時間の変更

- 5月27日～6月9日 新型コロナウイルス感染症拡大防止のため、全館の開館時間を午後5時までに短縮
- 1月13日～3月18日 新型コロナウイルス感染症拡大防止のため、中央図書館と山内図書館の開館時間を午後8時までに短縮

カ 一部閉館

- 6月10日～10月13日 緑(空調設備工事のため、成人図書室を閉館)



## 9 令和3年度 横浜市立図書館の予算

市立図書館 18 館の効率的な運営に努めるとともに、市民の課題解決や暮らしに役立つ情報の提供など、図書館サービスの充実を図ります。

### 【図書館の運営】

下段〔 〕内は令和2年度予算額（補正予算額を含む）（単位：千円）

中央図書館運営費 中央図書館の施設管理・運営、広報、研修等 図書館情報システムの運用 100周年記念事業	758,585 〔732,573〕
地域図書館運営費 地域図書館 16 館の施設管理・運営等	163,758 〔172,542〕
調査資料事業費 図書館資料の収集・管理 図書館資料の整理及び書誌データ管理 図書館利用者の調査研究活動の支援	346,814 〔363,584〕
中央図書館利用者サービス事業費 中央図書館における資料の貸出・閲覧等のサービス提供 移動図書館による資料の貸出等のサービスの提供	122,919 〔105,787〕
障害者サービス事業費 障害者に対する情報、資料などの提供	6,344 〔3,135〕
市立図書館指定管理事業費 山内図書館指定管理業務の実施	180,618 〔180,588〕
地域図書館・図書取次業務委託事業費 都筑図書館及び戸塚図書館における司書補助業務委託 図書取次サービスにおける業務委託	110,462 〔84,930〕
学校連携・地域連携事業費 学校や地域と連携した読書活動の推進	775 〔672〕
合 計	1,690,275 〔1,643,811〕

## 10 他都市との比較(令和元[2019]年度)

### 政令指定都市

自治体名	人口 (千人)	面積 (km <sup>2</sup> )	図書館数 (館)	登録者数 (千人)	貸出数 (千点)	蔵書数 (千冊)	資料費(2018年 度決算額)(千円)
横浜市	3,746	437.71	18	902.5	9,878	4,122	212,406
札幌市	1,956	1,121.26	12	321.7	5,331	2,666	305,674
仙台市	1,063	786.35	7	-	4,620	2,006	147,427
さいたま市	1,302	217.43	25	837.4	9,212	3,554	230,254
千葉市	970	271.76	15	237.5	3,623	2,260	84,499
川崎市	1,501	143.01	12	413.6	6,537	1,937	105,311
相模原市	718	328.91	4	173.2	2,208	1,457	61,088
新潟市	793	726.27	19	137.1	4,204	1,865	110,170
静岡市	702	1,411.83	12	150.4	4,185	2,266	164,592
浜松市	805	1,558.06	23	168.3	4,386	2,437	114,577
名古屋市	2,294	326.50	21	458.7	9,557	3,282	173,877
京都市	1,413	827.83	18	394.8	7,198	1,841	195,109
大阪市	2,715	225.32	24	406.4	10,445	4,265	183,031
堺市	838	149.83	12	324.6	3,887	1,868	98,191
神戸市	1,538	557.02	11	415.4	6,291	2,108	216,581
岡山市	709	789.95	9	392.1	4,137	1,676	118,498
広島市	1,196	906.69	11	222.5	4,766	2,194	100,764
北九州市	956	491.71	14	337.7	3,424	1,900	117,674
福岡市	1,541	343.46	11	505.0	3,829	1,997	102,663
熊本市	734	390.32	5	-	2,703	1,576	80,803

### 神奈川県、神奈川県内他都市

自治体名	人口 (千人)	面積 (km <sup>2</sup> )	図書館数 (館)	登録者数 (千人)	貸出数 (千点)	蔵書数 (千冊)	資料費(2018年 度決算額)(千円)
神奈川県	9,190	2,416.10	1	13.5	101	945	24,059
神奈川県(川崎)			1	6.7	25	260	33,930
横須賀市	405	100.82	4	227.8	1,471	828	52,361
平塚市	257	境界未定	4	94.3	1,301	805	32,335
鎌倉市	176	39.67	5	95.9	1,203	554	26,961
藤沢市	434	69.56	4	119.1	3,228	1,241	60,169
小田原市	192	113.60	3	27.7	350	397	37,131
茅ヶ崎市	244	境界未定	2	147.0	965	492	37,061
逗子市	60	17.28	1	43.0	438	225	20,015
三浦市	44	32.05	3	11.5	43	68	1,338
秦野市	162	103.76	1	52.6	508	514	14,883
厚木市	225	93.84	1	158.6	1,044	759	36,408
大和市	237	27.09	3	125.5	1,387	570	43,951
伊勢原市	101	55.56	1	21.5	446	316	11,907
海老名市	133	26.59	2	149.4	748	448	25,822
座間市	131	17.57	1	99.9	868	416	21,552
南足柄市	43	77.12	1	16.6	142	225	6,864
綾瀬市	85	22.14	1	20.2	370	249	17,698

\*人口・図書館数・登録者数・貸出数・蔵書数・資料費・図書館費は『日本の図書館2020』(日本図書館協会)による。

\*面積は国土地理院のウェブサイト「令和3年全国都道府県市区町村別面積調」、神奈川県ウェブサイトの

図書館費(2018年度決算額)(千円)	登録率[(登録者÷人口)×100]	市民一人当たり				登録者一人当たり		自治体名
		貸出冊数(冊)	蔵書冊数(冊)	資料費(円)	図書館費(円)	貸出冊数(冊)	蔵書冊数(冊)	
1,402,991	24.1%	2.6	1.1	56.7	374.5	10.9	4.6	横浜市
862,160	16.4%	2.7	1.4	156.3	440.8	16.6	8.3	札幌市
490,768	-	4.3	1.9	138.7	461.7	-	-	仙台市
1,162,028	64.3%	7.1	2.7	176.8	892.5	11.0	4.2	さいたま市
712,595	24.5%	3.7	2.3	87.1	734.6	15.3	9.5	千葉市
759,238	27.6%	4.4	1.3	70.2	505.8	15.8	4.7	川崎市
561,241	24.1%	3.1	2.0	85.1	781.7	12.7	8.4	相模原市
641,750	17.3%	5.3	2.4	138.9	809.3	30.7	13.6	新潟市
464,163	21.4%	6.0	3.2	234.5	661.2	27.8	15.1	静岡市
1,164,267	20.9%	5.4	3.0	142.3	1,446.3	26.1	14.5	浜松市
1,193,043	20.0%	4.2	1.4	75.8	520.1	20.8	7.2	名古屋市
717,885	27.9%	5.1	1.3	138.1	508.1	18.2	4.7	京都市
1,384,056	15.0%	3.8	1.6	67.4	509.8	25.7	10.5	大阪市
470,752	38.7%	4.6	2.2	117.2	561.8	12.0	5.8	堺市
1,007,125	27.0%	4.1	1.4	140.8	654.8	15.1	5.1	神戸市
385,255	55.3%	5.8	2.4	167.1	543.4	10.6	4.3	岡山市
529,214	18.6%	4.0	1.8	84.3	442.5	21.4	9.9	広島市
870,432	35.3%	3.6	-	123.1	910.5	10.1	-	北九州市
1,050,819	32.8%	2.5	1.3	66.6	681.9	7.6	4.0	福岡市
337,030	-	3.7	2.1	110.1	459.2	-	-	熊本市

図書館費(2018年度決算額)(千円)	登録率[(登録者÷人口)×100]	市民一人当たり				登録者一人当たり		自治体名
		貸出冊数(冊)	蔵書冊数(冊)	資料費(円)	図書館費(円)	貸出冊数(冊)	蔵書冊数(冊)	
317,747	-	-	-	-	-	-	-	神奈川県
216,793	-	-	-	-	-	-	-	神奈川県(川崎)
210,955	56.2%	3.6	2.0	129.3	520.9	6.5	3.6	横須賀市
200,457	36.7%	5.1	3.1	125.8	780.0	13.8	8.5	平塚市
142,332	54.5%	6.8	3.1	153.2	808.7	12.5	5.8	鎌倉市
564,257	27.4%	7.4	2.9	138.6	1,300.1	27.1	10.4	藤沢市
195,428	14.4%	1.8	2.1	193.4	1,017.9	12.6	14.3	小田原市
99,036	60.2%	4.0	2.0	151.9	405.9	6.6	3.3	茅ヶ崎市
42,744	71.7%	7.3	3.8	333.6	712.4	10.2	5.2	逗子市
9,623	26.1%	1.0	1.5	30.4	218.7	3.7	5.9	三浦市
91,070	32.5%	3.1	3.2	91.9	562.2	9.7	9.8	秦野市
266,549	70.5%	4.6	3.4	161.8	1,184.7	6.6	4.8	厚木市
516,053	53.0%	5.9	2.4	185.4	2,177.4	11.1	4.5	大和市
73,750	21.3%	4.4	3.1	117.9	730.2	20.7	14.7	伊勢原市
326,429	112.3%	5.6	3.4	194.2	2,454.4	5.0	3.0	海老名市
94,568	76.3%	6.6	3.2	164.5	721.9	8.7	4.2	座間市
41,858	38.6%	3.3	5.2	159.6	973.4	8.6	13.6	南足柄市
103,521	23.8%	4.4	2.9	208.2	1,217.9	18.3	12.3	綾瀬市

「神奈川県 令和2年度市町村要覧」による。

# 11 横浜市立図書館条例・規則

## 横浜市立図書館条例

昭和39年3月31日

条例第49号

注 昭和61年3月から改正経過を注記した。

〔横浜市図書館条例〕をここに公布する。

横浜市立図書館条例

(設置)

第1条 図書館法(昭和25年法律第118号。以下「法」という。)第10条の規定に基づき、横浜市立図書館(以下「図書館」という。)を次のように設置する。

名称	位置
横浜市中心図書館	横浜西区
横浜市鶴見図書館	横浜市鶴見区
横浜市神奈川図書館	横浜市神奈川区
横浜市中図書館	横浜市中区
横浜市南図書館	横浜南区
横浜市港南図書館	横浜市港南区
横浜市保土ヶ谷図書館	横浜市保土ヶ谷区
横浜市旭図書館	横浜市旭区
横浜市磯子図書館	横浜市磯子区
横浜市金沢図書館	横浜市金沢区
横浜市港北図書館	横浜市港北区
横浜市緑図書館	横浜市緑区
横浜市山内図書館	横浜市青葉区
横浜市都筑図書館	横浜市都筑区
横浜市戸塚図書館	横浜市戸塚区
横浜市栄図書館	横浜市栄区
横浜市泉図書館	横浜市泉区
横浜市瀬谷図書館	横浜市瀬谷区

(昭61条例14・昭61条例68・昭62条例49・昭62条例65・昭63条例43・昭63条例66・平元条例10・平元条例56・平4条例56・平5条例88・平6条例66・平7条例13・平11条例54・平21条例10・一部改正)

(利用の制限)

第2条 教育委員会(第4条第1項に規定する指定管理者に管理を行わせる図書館にあっては、当該指定管理者)は、図書館の利用者が次のいずれかに該当すると認めるときは、入館を拒み、又は退館を命ずることができる。

- 他の利用者に著しく迷惑をかけ、又はかけるおそれがあるとき。
- その他図書館の管理上支障があるとき。

(平21条例10・一部改正)

(手数料)

第3条 図書館資料(法第3条第1号に規定する図書館資料をいう。以下同じ。)及び契約等によりインターネットその他の高度情報通信ネットワークを通じて閲覧の提供を受けた情報の複写を依頼しようとする者は、複写1枚につき100円の範囲内において教育委員会規則で定める額の手数料を納付しなければならない。

- 手数料は、前納とする。ただし、教育委員会が特別の事情があると認める場合は、この限りでない。
- 教育委員会は、必要と認める場合は手数料を減免することができる。
- 既納の手数料は、返還しない。ただし、教育委員会が特別の事情があると認める場合は、手数料の全部または一部を返還することができる。

(平25条例91・一部改正)

(指定管理者の指定等)

第4条 別表第1に掲げる図書館の管理に関する次に掲げる業務は、地方

自治法(昭和22年法律第67号)第244条の2第3項の規定により、指定管理者(同項に規定する指定管理者をいう。以下同じ。)に行わせるものとする。

- 法第3条各号(同条第5号を除く。)に規定する事項に関すること。
  - 図書館の施設及び設備の維持管理に関すること。
  - その他教育委員会が定める業務
- 2 教育委員会は、指定管理者を指定しようとするときは、特別の事情があると認める場合を除き、公募するものとする。
- 3 指定管理者の指定を受けようとするものは、事業計画書その他教育委員会規則で定める書類を教育委員会に提出しなければならない。
- 4 教育委員会は、前項の規定により提出された書類を審査し、かつ、実績等を考慮して、図書館の設置の目的を最も効果的に達成することができるものと認めたものを指定管理者として指定する。
- 5 教育委員会は、第2項の規定により公募し、又は指定管理者の候補者を選定しようとするときは、特別の事情があると認める場合を除き、別表第2の右欄に掲げる担当事務の区分に応じ、それぞれ同表の左欄に掲げる指定管理者選定評価委員会(第9条第1項に規定する指定管理者選定評価委員会をいう。以下「選定評価委員会」という。)の意見を聴かななければならない。

(平21条例10・追加、平23条例48・一部改正)

(指定管理者の指定等の公告)

第5条 教育委員会は、指定管理者の指定をしたとき、及びその指定を取り消したときは、遅滞なく、その旨を公告しなければならない。

(平21条例10・追加)

(管理の業務の評価)

第6条 指定管理者は、教育委員会が特別の事情があると認める場合を除き、その指定の期間において、第4条第1項各号に掲げる図書館の管理に関する業務について、別表第2の右欄に掲げる担当事務の区分に応じ、それぞれ同表の左欄に掲げる選定評価委員会の評価を受けなければならない。

(平23条例48・追加)

(目的外使用)

第7条 図書館の一部を用途または目的外に使用しようとする者は、教育委員会の許可を受けなければならない。

- 教育委員会は、前項の許可に必要と認める範囲内において条件を付けることができる。
- 次の各号の一に該当する場合には、教育委員会は第1項の許可を取り消し、その条件を変更し、または使用を停止することができる。
  - この条例またはこの条例に基づく教育委員会規則の規定に違反したとき。
  - この条例に基づく許可の条件に違反したとき。
  - その他特に必要な事情が生じたとき。

(平6条例88・一部改正、平21条例10・旧第4条繰下、平23条例48・旧第6条繰下)

(賠償責任)

第8条 図書館の利用者が故意又は過失により図書館資料を亡失し、若しくは汚損し、又は施設若しくは設備を滅失し、若しくは損傷したときは、その損害を賠償しなければならない。

(平21条例10・一部改正、平21条例10・旧第5条繰下・一部改正、平23条例48・旧第7条繰下、平25条例91・一部改正)

(指定管理者選定評価委員会)

第9条 別表第2の右欄に掲げる担当事務を行うため、それぞれ同表の左欄に掲げる指定管理者選定評価委員会を置く。

- 選定評価委員会は、それぞれ教育委員会が任命する委員10人以内をもって組織する。
- 前項に定めるもののほか、選定評価委員会の組織及び運営に関し必要な事項は、教育委員会が定める。

(平23条例48・追加)

(委任)

第10条 この条例に定めるもののほか、図書館の管理及び運営に関する事項その他この条例の施行について必要な事項は、教育委員会規則で定める。

(平21条例10・旧第6条繰下、平23条例48・旧第8条繰下)

付 則

(施行期日)

- この条例は、昭和39年4月1日から施行する。  
(横浜市図書館設置条例の廃止)
- 横浜市図書館設置条例(昭和25年10月横浜市条例第39号)は、廃止する。

付 則(昭和43年11月条例第52号)

この条例は、公布の日から施行する。

付 則(昭和49年8月条例第62号)

この条例は、教育委員会規則で定める日から施行する。

(昭和49年10月教委規則第9号により同年同月5日から施行)

付 則(昭和52年1月条例第13号)

この条例は、教育委員会規則で定める日から施行する。

(昭和52年4月教委規則第3号により同年同月12日から施行)

付 則(昭和53年6月条例第29号)

この条例は、教育委員会規則で定める日から施行する。

(昭和53年10月教委規則第11号により同年11月1日から施行)

付 則(昭和54年12月条例第66号)

この条例は、昭和55年1月10日から施行する。

付 則(昭和55年3月条例第6号)

この条例は、教育委員会規則で定める日から施行する。

(昭和55年5月教委規則第4号により昭和55年5月15日から施行)

付 則(昭和55年6月条例第35号)

この条例は、教育委員会規則で定める日から施行する。

(昭和55年7月教委規則第9号により同年8月27日から施行)

付 則(昭和55年7月条例第49号)

この条例は、昭和55年7月28日から施行する。

付 則(昭和57年3月条例第10号)

この条例は、教育委員会規則で定める日から施行する。

(昭和57年4月教委規則第5号により同年5月7日から施行)

付 則(昭和59年12月条例第73号)

この条例は、昭和60年1月17日から施行する。

付 則(昭和61年3月条例第14号)

この条例は、昭和61年5月14日から施行する。

付 則(昭和61年12月条例第68号)

この条例は、昭和62年1月21日から施行する。

付 則(昭和62年9月条例第49号)

この条例は、昭和62年10月21日から施行する。

付 則(昭和62年12月条例第65号)

この条例は、昭和63年1月26日から施行する。

付 則(昭和63年7月条例第43号)

この条例は、昭和63年7月25日から施行する。

付 則(昭和63年12月条例第66号)

この条例中、第1条の表横浜市泉図書館の項に係る改正規定は昭和64年2月22日から、横浜市栄図書館の項に係る改正規定は昭和64年3月14日から施行する。

付 則(平成元年2月条例第10号)

この条例は、教育委員会規則で定める日から施行する。

(平成元年3月教委規則第10号により同年5月21日から施行)

付 則(平成元年12月条例第56号)

この条例は、平成2年3月1日から施行する。

付 則(平成4年9月条例第56号)

この条例は、平成4年12月2日から施行する。

附 則(平成5年12月条例第88号) 抄

(施行期日)

- この条例は、教育委員会規則で定める日から施行する。

(平成6年2月教委規則第4号により同年同月22日から施行)

附 則(平成6年9月条例第66号) 抄

この条例は、平成6年11月6日から施行する。

附 則(平成7年2月条例第13号)

この条例は、教育委員会規則で定める日から施行する。

(平成7年3月教委規則第4号により同年4月25日から施行。ただし、横浜市緑図書館に係る規定は、同年5月9日から施行)

附 則(平成11年9月条例第54号)

この条例は、公布の日から施行する。

附 則(平成21年3月条例第10号)

この条例は、教育委員会規則で定める日から施行する。

(平成21年3月教委規則第6号により平成22年4月1日から施行する。ただし、第5条の改正規定(「損害額」を「損害」に改める部分に限る。))は、平成21年4月1日から施行)

附 則(平成23年12月条例第48号)

(施行期日)

- この条例は、平成24年4月1日から施行する。

(経過措置)

- この条例の施行の際現にこの条例による改正前のそれぞれの条例の規定に基づき公の施設の管理に関する業務を行っている指定管理者が、その指定の期間においてこの条例の施行の日前までにこの条例による改正後のそれぞれの条例の規定による当該業務についての評価に相当する評価を受けている場合にあっては、当該期間においては当該業務についての評価に係るこれらの規定は適用しない。

附 則(平成25年12月条例第91号)

この条例は、平成26年4月1日から施行する。

別表第1(第4条第1項)

(平21条例10・追加、平23条例48・旧別表・一部改正)

横浜市山内図書館

別表第2(第4条第5項、第6条、第9条第1項)

(平23条例48・追加)

名称	担任事務
横浜市山内図書館 指定管理者選定評価委員会	横浜市山内図書館の指定管理者の候補者の選定、指定管理者による当該図書館の管理の業務に係る評価等についての調査審議に関する事務

横浜市立図書館規則

平成6年1月5日

教委規則第1号

横浜市立図書館規則をここに公布する。

横浜市立図書館規則

横浜市立図書館規則(昭和41年4月横浜市教育委員会規則第2号)の全部を改正する。

目次

第1章 総則(第1条—第4条の3)

第2章 館内利用(第5条—第8条)

第3章 館外利用

第1節 個人貸出し(第9条—第13条の2)

第2節 団体貸出し(第14条—第20条)

第3節 移動図書館貸出し(第21条)

第4章 相互貸借(第22条)

第5章 図書等の寄贈及び寄託(第23条—第29条)



第6章 手数料(第30条—第33条)

第7章 削除

第8章 組織等(第35条—第41条)

第9章 雑則(第42条・第43条)

附則

## 第1章 総則

(趣旨)

第1条 横浜市立図書館条例(昭和39年3月横浜市条例第49号。以下「条例」という。)の施行並びに条例に定めるもののほか、横浜市立図書館(以下「図書館」という。)の管理及び運営について必要な事項は、この規則の定めるところによる。

(平26教委規則4・一部改正)

(事業)

第2条 図書館は、次の各号に掲げる事業を行う。

- (1) 図書館資料(条例第3条第1項に規定する図書館資料をいう。以下同じ。)を収集整備し、市民の利用に供すること。
- (2) 郷土資料及び地方行政資料を収集し、利用に供すること。
- (3) 図書館資料の周知に努め、読書、調査研究等の相談に応ずること。
- (4) 図書館資料の館外貸出しをすること。
- (5) 他の図書館と協力し、図書館資料の相互貸借を行い、利用の便を図ること。
- (6) インターネットその他の高度情報通信ネットワークを通じて公衆に利用可能とされ、又は閲覧の提供を受けた情報を紹介し、及び提供すること。
- (7) 読書会、研究会、講習会、鑑賞会、展示会、講演会等を主催し、及びその奨励を行うこと。
- (8) 前各号に定めるもののほか、図書館の目的を達成するために必要な業務

(平26教委規則4・一部改正)

(開館時間)

第3条 図書館の開館時間は、横浜市中心図書館(以下「中央図書館」という。)及び横浜市内山内図書館にあっては午前9時30分から午後8時30分までとし、これら以外の図書館にあっては午前9時30分から午後7時までとする。

2 前項の規定にかかわらず、日曜日、月曜日、土曜日及び国民の祝日に関する法律(昭和23年法律第178号)に規定する休日においては、午前9時30分から午後5時までとする。

3 教育長は、前2項の規定にかかわらず、特に必要があると認める場合は、開館時間を変更することができる。

(平6教委規則5・平6教委規則13・平12教委規則11・平13教委規則14・平22教委規則14・平26教委規則4・一部改正)

(休館日)

第4条 図書館の休館日は、次のとおりとする。

- (1) 12月29日から翌年1月3日まで
- (2) 図書特別整理期間

2 前項第2号の期間は、1年につき3日を超えない範囲において教育長が定める。

3 教育長は、前2項の規定にかかわらず、特に必要があると認めるときは、臨時に休館日を設けることができる。

(平12教委規則11・平13教委規則14・平26教委規則4・一部改正)

(指定管理者の公募)

第4条の2 教育長は、条例第4条第2項の規定により指定管理者を公募する場合は、あらかじめ、指定管理者の指定の基準を定め、かつ、これを公にしておくものとする。

(平21教委規則10・追加)

(指定申請書の提出等)

第4条の3 指定管理者の指定を受けようとするものは、指定申請書(第1号様式)を教育長に提出しなければならない。

2 前項の申請書には、条例第4条第3項に規定する事業計画書及び次に掲げる書類を添付しなければならない。

- (1) 定款、寄附行為、規約その他これらに類する書類
- (2) 法人にあっては、当該法人の登記事項証明書
- (3) 前項の申請書を提出する日の属する事業年度の収支予算書及び事業計画書並びに前事業年度の収支計算書及び事業報告書
- (4) 当該図書館の管理に関する業務の収支予算書
- (5) その他教育長が必要と認める書類

(平21教委規則10・追加)

## 第2章 館内利用

(利用の手続)

第5条 館内における図書館資料の利用は、自由とする。ただし、教育長が特に指定した図書館資料の利用については、別に定める。

(図書館資料等の複写)

第6条 図書館資料及び契約等によりインターネットその他の高度情報通信ネットワークを通じて閲覧の提供を受けた情報(以下「図書館資料等」という。)の複写を依頼しようとする者は、教育長が別に定めるところにより申し出なければならない。

(平26教委規則4・一部改正)

(利用の場所)

第7条 図書館資料等の館内での利用は、教育長が指定する場所で行うものとする。

(平26教委規則4・一部改正)

(退館)

第8条 教育長(条例第4条第1項に規定する指定管理者に管理を行わせる図書館にあっては、当該指定管理者)は、条例及びこの規則の規定に違反した者又はこれらの規定に基づく職員の指示に従わない者に対しては、退館を命ずることができる。

(平12教委規則11・平22教委規則14・一部改正)

## 第3章 館外利用

### 第1節 個人貸出し

(登録手続)

第9条 図書館資料の館外貸出しを受けようとする者は、図書館カード(第2号様式)の交付を受けなければならない。

2 図書館カードの交付を受けることができる者は、次のとおりとする。

- (1) 本市内に居住し、又は勤務し、若しくは在学する者
- (2) 本市との間で締結した図書館の相互利用に関する協定に基づき図書館資料の館外貸出しを受けることができるとされている者

(平29教委規則1・一部改正)

3 図書館カードの交付を受けようとする者は、教育長が別に定めるところにより申請をした上、本人であること及び居住地等を証明する書類を提示し、登録しなければならない。

4 前項の規定に基づき登録を行った者(以下「登録者」という。)は、次の各号のいずれかに該当するときは、速やかに教育長に届け出なければならない。



- (1) 登録内容に変更が生じたとき。  
(2) 図書館カードを破損又は紛失したとき。
- 5 登録者が虚偽の登録を行い、又は図書館カードを他人に転貸する等不正な行為をしたときは、教育長は、別に定めるところにより、一定の期間貸出しを停止し、又はその登録を取り消すことができる。
- 6 図書館カードの有効期間は、登録した日から5年間とする。  
(平12教委規則11・平16教委規則13・平21教委規則10・平24教委規則19・一部改正)

(個人貸出しの手続等)

第10条 登録者が図書館資料の貸出しを受けようとするときは、図書館カードを提出しなければならない。

(貸出取扱時間)

第11条 図書館資料の貸出取扱時間は、開館時から閉館時までの間で、教育長が別に定める。  
(平12教委規則11・一部改正)

(貸出しの制限及び貸出しの期間)

- 第12条 次の各号の一に該当する図書館資料は、特に教育長が必要と認めるときを除き貸出しをしない。
- (1) 貴重図書、辞書、辞典、郷土資料、地図、図録、目録類
  - (2) 新聞、官公報、統計及び年鑑類
  - (3) その他館外貸出しを不相当と認めるもの
- 2 登録者1人に対して同時に貸し出すことのできる図書館資料は、すべての図書館及び移動図書館を合わせて6冊までとする。
- 3 図書館資料の貸出期間は、貸出日の翌日から2週間とする。
- 4 前項の規定にかかわらず、同項の貸出期間中に登録者から申出があったときは、教育長は、別に定めるところにより、2週間で限度に貸出期間を延長することができる。  
(平24教委規則19・平26教委規則4・一部改正)

(貸出停止等)

第13条 個人貸出しを受けた者が、貸出期間経過後なお、図書館資料を返納しないとき、又は図書館資料の管理に不都合があると認められるときは、教育長は、別に定めるところにより一定の期間貸出しを停止し、又は登録を取り消すことができる。  
(平12教委規則11・一部改正)

(図書館資料の賠償)

第13条の2 条例第8条の規定により図書館資料の賠償を行う者は、同一のもの若しくは教育次長が指定する代品又は相当の代金をもってしなければならない。  
(平21教委規則10・追加、平24教委規則3・一部改正)

第2節 団体貸出し

(貸出しの範囲)

第14条 団体貸出しを受けることのできる者は、地域団体、職場団体、社会教育関係団体その他の団体で教育長が適当と認めるものとする。

(団体貸出しの利用方法)

- 第15条 団体貸出しを受けようとする者は、団体貸出申請書を提出し、登録しなければならない。
- 2 第9条第4項及び第6項並びに第13条の2の規定は、団体貸出しの場合に準用する。
- 3 貸出しをする図書館資料の種類、貸出冊数、貸出期間等の利用方法は、教育長が別に定める。  
(平12教委規則11・平21教委規則10・平24教委規則19・一部

改正)

第16条及び第17条 削除  
(平12教委規則11)

(図書館資料の管理)

第18条 団体代表者は、貸出しを受けた図書館資料の管理についてその責を負うものとする。

(貸出し停止等)

第19条 団体貸出しを受けた者が貸出期間経過後なお、図書館資料を返納しないとき又は図書館資料の管理に不都合があると認められるときは、一定の期間貸出しを停止し、又は団体貸出しの登録を取り消すことができる。

第20条 削除  
(平12教委規則11)

第3節 移動図書館貸出し

(移動図書館貸出しの取扱い)

第21条 移動図書館貸出しの取扱いについては、第1節の規定を準用する。  
(平26教委規則4・一部改正)

第4章 相互貸借

(相互貸借の手続等)

第22条 図書館資料の相互貸借に関する手続及び費用の負担については、教育長が別に定める。

第5章 図書等の寄贈及び寄託

(寄贈)

第23条 教育次長は、図書その他の資料(以下「図書等」という。)の寄贈を受けた場合、寄贈を受けた図書等に寄贈者の氏名及び寄贈年月日を記載して、その篤志を表示することができる。  
(平27教委規則8・一部改正)

(寄贈に係る費用)

第24条 図書等の寄贈に係る費用は、寄贈者の負担とする。ただし、教育次長が別に定める場合は、この限りでない。  
(平27教委規則8・一部改正)

(寄託)

第25条 教育次長は、図書等の寄託を受けた場合、寄託者に対して、受託証書を交付するものとする。  
(平27教委規則8・一部改正)

(寄託図書等の取扱い)

第26条 寄託を受けた図書等は、寄託について特別の条件がある場合のほか、図書館資料の取扱いに準じる。

(返還)

第27条 寄託を受けた図書等は、寄託者の請求によりこれを返還するものとする。

(寄託に係る費用)

第28条 図書等の寄託に係る費用は、寄託者の負担とする。

(免責)

第29条 寄託を受けた図書等の損失に対しては、その責を負わないもの

とする。

## 第6章 手数料

(手数料)

第30条 条例第3条第1項に規定する手数料の額は、別表に定めるとおりとする。

(平16教委規則13・平26教委規則4・一部改正)

(手数料の後納)

第31条 条例第3条第2項ただし書の規定により手数料を後納できる場合は、次のとおりとする。

- (1) 複写を終了しないと手数料の額が算定しがたいとき。
- (2) 事業所等で事務手続の都合により前納できないとき。
- (3) その他教育長が特別の事情があると認めるとき。

(手数料の減免)

第32条 条例第3条第3項の規定により手数料を減免できる場合は、次のとおりとする。

- (1) 国、他の地方公共団体その他の公共団体又は公共的団体において、公用又は公共用に供するため複写を依頼したとき。
  - (2) その他教育長が必要と認めるとき。
- 2 手数料の減免を受けようとする者は、手数料減免申請書を教育長に提出し、その承認を受けなければならない。

(手数料の返還)

第33条 条例第3条第4項ただし書の規定により手数料の全部又は一部を返還できる場合は、次のとおりとする。

- (1) 図書館の都合により複写ができなくなったとき。
  - (2) 図書館において複写に着手する前に依頼の取消しがあったとき。
  - (3) その他教育長が特別の事情があると認めるとき。
- 2 前項の規定により手数料の返還を行う場合において、その返還額はその都度教育長が定める。

## 第7章 削除

(平6教委規則5)

第34条 削除

(平6教委規則5)

## 第8章 組織等

(中央図書館の組織)

第35条 中央図書館に次の課及び係を置く。

企画運営課

庶務係

企画調整係

調査資料課

サービス課

(平6教委規則5・平6教委規則12・平12教委規則11・平21教委規則10・平22教委規則14・一部改正)

(中央図書館の事務分掌)

第36条 課及び係の事務分掌は、次のとおりとする。

企画運営課

庶務係

- (1) 図書館の運営管理に関すること。
- (2) 図書館の広聴に関すること。
- (3) 図書館の統計に関すること。
- (4) 図書館と関係機関との協力調整に関すること。
- (5) 中央図書館の施設管理に関すること。

(6) 館内他の課、係の主管に属しないこと。

企画調整係

- (1) 図書館事業の企画立案及び総合調整に関すること。
- (2) 図書館の将来構想・計画に関すること。
- (3) 図書館情報システムに係る企画、運用及び維持管理に関すること。
- (4) 図書館の広報に関すること。

調査資料課

- (1) 中央図書館において保管する図書館資料の選定・収集に関すること。
- (2) 図書館資料の選定・収集に係る総合調整に関すること。
- (3) 図書館資料の受入、整理、払出、保管及び評価に関すること。
- (4) 図書館資料の書誌データの整備に関すること。
- (5) 図書等の寄贈及び寄託に関すること。
- (6) 中央図書館における図書館資料の利用相談・情報提供に関すること。
- (7) 利用相談・情報提供に係る総合調整に関すること。

サービス課

- (1) 図書館の利用者サービス支援及び調整に関すること。
- (2) 中央図書館における図書館資料の貸出し・利用に関すること。
- (3) 中央図書館の団体貸出しに関すること。
- (4) 移動図書館事業に関すること。
- (5) 図書館資料の相互貸借に関すること。

(平22教委規則14・全改、平26教委規則4・一部改正)

(職員)

第37条 図書館に館長並びに教育長が必要と認める専門的職員及び事務職員を置く。

- 2 課に課長、係に係長を置く。
- 3 図書館に担当部長、担当課長、課長補佐及び担当係長を置くことができる。
- 4 担当部長、課長、担当課長、課長補佐、係長及び担当係長は、事務職員をもって充てる。

(平6教委規則17・平19教委規則6・一部改正)

(館長等の職務)

第38条 横浜市中央図書館長(以下「中央図書館長」という。)は、教育長の命を受け、図書館の事務を掌理し、所属職員を指揮監督する。

- 2 中央図書館の担当部長、課長、担当課長、課長補佐、係長及び担当係長は、それぞれ上司の命を受け、所属職員を指揮監督する。
- 3 中央図書館以外の図書館の館長は、中央図書館長の命を受け、それぞれ館務を掌理し、所属職員を指揮監督する。

(平6教委規則5・平6教委規則13・平12教委規則11・平19教委規則6・平22教委規則14・平26教委規則4・一部改正)

(代理)

第39条 中央図書館長、担当部長、課長、担当課長、課長補佐、係長及び担当係長に事故があるとき、又はこれらの者が欠けたときは、主管の上席者がその職務を代理する。

- 2 当該館長に事故があるとき、又は当該館長が欠けたときは、教育長の指定する職員がその職務を代理する。

(平6教委規則5・平12教委規則11・平19教委規則6・平26教委規則4・一部改正)

(事業計画の提出)

第40条 中央図書館長は、毎年度初めに図書館の事業計画を教育長に提出しなければならない。

(平6教委規則5・平12教委規則11・一部改正)

(事業成果の報告)

第41条 中央図書館長は、図書館利用の状況等成果について教育長に報告しなければならない。

(平6教委規則5・平12教委規則11・一部改正)

第9章 雑則

(適用除外)

第42条 指定管理者に管理を行わせる図書館については、第37条から第39条までの規定は、適用しない。

(平22教委規則14・追加)

(委任)

第43条 この規則に定めるもののほか、この規則の施行に関し必要な事項は、教育長が定める。

(平22教委規則14・旧第42条繰下)

附 則

(施行期日)

1 この規則は、公布の日から施行する。

(経過措置)

2 この規則の施行前に行った改正前の横浜市立図書館規則の規定による手続等は、改正後の横浜市立図書館規則の規定により行ったものとみなす。

附 則(平成6年2月教委規則第5号)

この規則は、平成6年2月22日から施行する。

附 則(平成6年4月教委規則第12号)

この規則は、公布の日から施行する。

附 則(平成6年4月教委規則第13号)

この規則は、平成6年4月26日から施行する。

附 則(平成6年7月教委規則第17号)

この規則は、公布の日から施行する。

附 則(平成12年3月教委規則第11号)

(施行期日)

1 この規則は、平成12年4月1日から施行する。

(経過措置)

2 この規則の施行の際現にこの規則による改正前の横浜市立図書館規則の規定により資料課長に補せられ、又は資料課に勤務を命ぜられている者は、別段の辞令が発せられない限り、この規則の施行の日において、それぞれこの規則による改正後の横浜市立図書館規則の規定による調査資料課長に補せられ、又は調査資料課に勤務を命ぜられたものとする。

附 則(平成13年10月教委規則第14号)

この規則は、平成13年12月1日から施行する。

附 則(平成16年10月教委規則第13号)

(施行期日)

1 この規則は、平成17年1月1日から施行する。ただし、第30条の規定は、同年4月1日から施行する。

(経過措置)

2 この規則による改正後の横浜市立図書館規則第30条の規定は、施行日以後に依頼した者について適用し、施行日の前日までに依頼した者については、なお従前の例による。

3 この規則の施行の際現にこの規則による改正前の横浜市立図書館規則の規定により作成されている様式書類は、なお当分の間、適宜修正の上使用することができる。

附 則(平成19年3月教委規則第6号)

この規則は、平成19年4月1日から施行する。

附 則(平成20年3月教委規則第6号)

(施行期日)

1 この規則は、平成20年4月1日から施行する。

(経過措置)

2 この規則の施行の際現に決裁処理の過程にある事案については、なお従前の例による。

附 則(平成21年4月教委規則第10号)

(施行期日)

1 この規則は、公布の日から施行する。ただし、第35条の改正規定及び第36条の改正規定は、平成21年4月1日から、目次の改正規定(「第4条」を「第4条の3」に改める部分に限る。)並びに第1章中第4条の次に2条を加える改正規定並びに第2号様式の改正規定(第2号様式を第3号様式とする部分に限る。)、第1号様式の改正規定(第1号様式を第2号様式とする部分に限る。)及び第1号様式として1様式を加える改正規定は、平成22年4月1日から施行する。

(経過措置)

2 この規則の施行の際現にこの規則による改正前の横浜市立図書館規則の規定により作成されている様式書類は、なお当分の間、適宜修正の上使用することができる。

3 この規則の施行の際現に決裁処理の過程にある事案の処理については、なお従前の例による。

4 第3章第1節中第13条の次に1条を加える改正規定のうち「条例第7条」とあるのは、平成22年3月31日までは「条例第5条」と読み替えるものとする。

(平21教委規則14・追加)

附 則(平成21年6月教委規則第14号)

この規則は、公布の日から施行し、この規則による改正後の横浜市立図書館規則の一部を改正する規則の規定は、平成21年4月1日から適用する。

附 則(平成22年3月教委規則第14号)

(施行期日)

1 この規則は、平成22年4月1日から施行する。

(経過措置)

2 この規則の施行の際現に決裁処理の過程にある事案の処理については、なお従前の例による。

附 則(平成24年2月教委規則第3号)

この規則は、平成24年4月1日から施行する。

附 則(平成24年11月教委規則第19号)

(施行期日)

1 この規則は、平成25年1月11日から施行する。

(経過措置)

2 この規則の施行の際、この規則による改正前の横浜市立図書館規則の規定によりなされた手続その他の行為は、改正後の横浜市立図書館規則の相当規定によりなされた手続その他の行為とみなす。

附 則(平成26年3月教委規則第4号)

この規則は、平成26年4月1日から施行する。

附 則(平成27年3月教委規則第8号)

この規則は、平成27年4月1日から施行する。

附 則(平成29年1月教委規則第1号)

この規則は、平成29年2月1日から施行する。

附 則(令和元年6月教委規則第4号)

この規則は、令和元年7月1日から施行する。

別表(第30条)

(平26教委規則4・追加、令元教委規則4・一部改正)

種類	複写の方法		金額
マイクロフィルム以外の図書館資料等	単色 刷り	日本産業規格(以下「規格」という。)A列3番までの大きさの用紙を用いた複写	1枚につき 10円
	多色 刷り	規格B列4番までの大きさの用紙を用いた複写	1枚につき 50円
		規格A列3番の大きさの用紙を用いた複写	1枚につき 80円
マイクロフィルム	単色 刷り	規格A列3番までの大きさの用紙を用いた複写	1枚につき 10円

様式 略

### 横浜市立図書館資料管理規則

平成21年3月25日  
教委規則第7号

横浜市立図書館資料管理規則をここに公布する。

横浜市立図書館資料管理規則

(目的)

第1条 この規則は、横浜市物品規則(昭和31年3月横浜市規則第33号)第52条第2項に基づき、図書館資料の出納及び保管について定め、併せて図書館資料の適正な管理を図ることを目的とする。

(図書館資料の範囲)

第2条 この規則において図書館資料とは、図書館法(昭和25年法律第118号)第3条第1号に規定する図書館資料をいう。

(平26教委規則4・全部改正)

(図書館資料の出納簿及び管理簿)

第3条 図書館資料の出納、保管その他に係る記録は、帳簿によらず横浜市立図書館情報システム(以下「図書館システム」という。)によって管理する磁気ディスク(横浜市教育委員会情報セキュリティ管理規程(平成17年8月横浜市教育委員会連第6号)第2条第4号に規定する記録媒体をいう。)により調製することができる。

(図書館資料の出納及び管理)

第4条 物品出納員は、購入及び寄付により受け入れた図書館資料を、直ちに図書館システムに登録しなければならない。

2 中央図書館企画運営課、調査資料課及びサービス課並びに中央図書館及び地方自治法(昭和22年法律第67号)第244条の2第3項に規定する指定管理者に管理を行わせる図書館以外の図書館(以下「中央図書館等」という。)に置かれた物品出納員は、前項の図書館資料のうち、他の中央図書館等で保管及び管理する必要があるものについては、当該図書館資料の保管換えをすることができる。

3 物品出納員は、前2項の規定により受け入れた図書館資料を、直ちに物品管理者に交付しなければならない。

(平23教委規則12・全部改正)

(図書館資料の整理)

第5条 物品管理者は、所管する図書館資料について、照合、点検及び実態の掌握を容易にするため資料番号等の表示により整理しなければならない。ただし、次に掲げるものを除く。

(1) 新聞、官報、公報の類

(2) 教育次長が表示不要と認めたもの

(平23教委規則12・平27教委規則8・一部改正)

(寄贈)

第6条 寄付の受納を決定した図書館資料(以下「寄贈図書」という。)の引渡しを受けた者は、見積価額を付けて、寄贈図書受入れ処理票(第1号様式)により、物品出納員に納付しなければならない。

2 寄贈の事務取扱いに関し必要な事項は、教育次長が別に定める。

(平23教委規則12・平27教委規則8・一部改正)

(不用等図書館資料の取扱い)

第7条 物品管理者は、図書館事業に不用となった図書館資料について、将来使用する見込みがないと認めたときは、図書館システムへ不用の登録をし、不用品処理票(物品出納通知書)(第2号様式)により物品出納員へ通知しなければならない。

2 物品管理者は、汚損若しくは破損により使用不能となった図書館資料について、修理しても使用することができないと認めたときは、図書館システムへ使用不能の登録をし、不用品処理票(物品出納通知書)により物品出納員へ通知しなければならない。

3 物品出納員は、前2項の規定により通知を受けた図書館資料のうち将来使用する見込みのないものについて、教育次長の承認を受けたものは不用品として整理することができる。

4 図書館資料に係る図書館システムへの不用及び使用不能の登録に関し必要な事項は、教育次長が別に定める。

(平23教委規則12・全改、平27教委規則8・一部改正)

(不用品の処分)

第8条 物品出納員は、前条第3項の不用品のうち廃棄することが適当と認めるものについては、不用品処理票(物品出納通知書)により教育次長に廃棄の請求をしなければならない。この場合において、教育次長は、当該請求が適当であると認めたときは、直ちに廃棄の手続きをしなければならない。

(平23教委規則12・追加、平27教委規則8・一部改正)

(出納手続の省略)

第9条 図書館システムに登録された図書館資料については、次に掲げる出納手続を省略することができる。

(1) 中央図書館等の物品出納員の各相互間における保管換え

(2) 物品出納員から物品管理者への交付

(3) 物品管理者から物品出納員への返納

(平23教委規則12・旧第8条繰下・一部改正)

(適用範囲)

第10条 図書館資料の出納及び管理についてこの規則に定めるもののほかは、横浜市物品規則の定めるところによる。

(平23教委規則12・旧第9条繰下)

附 則

この規則は、公布の日から施行する。

附 則(平成23年3月教委規則第12号)

(施行期日)

1 この規則は、平成23年4月1日から施行する。

(経過措置)

2 この規則の施行の際現に決裁処理の過程にある事案の処理については、なお従前の例による。

附 則(平成26年3月教委規則第4号)

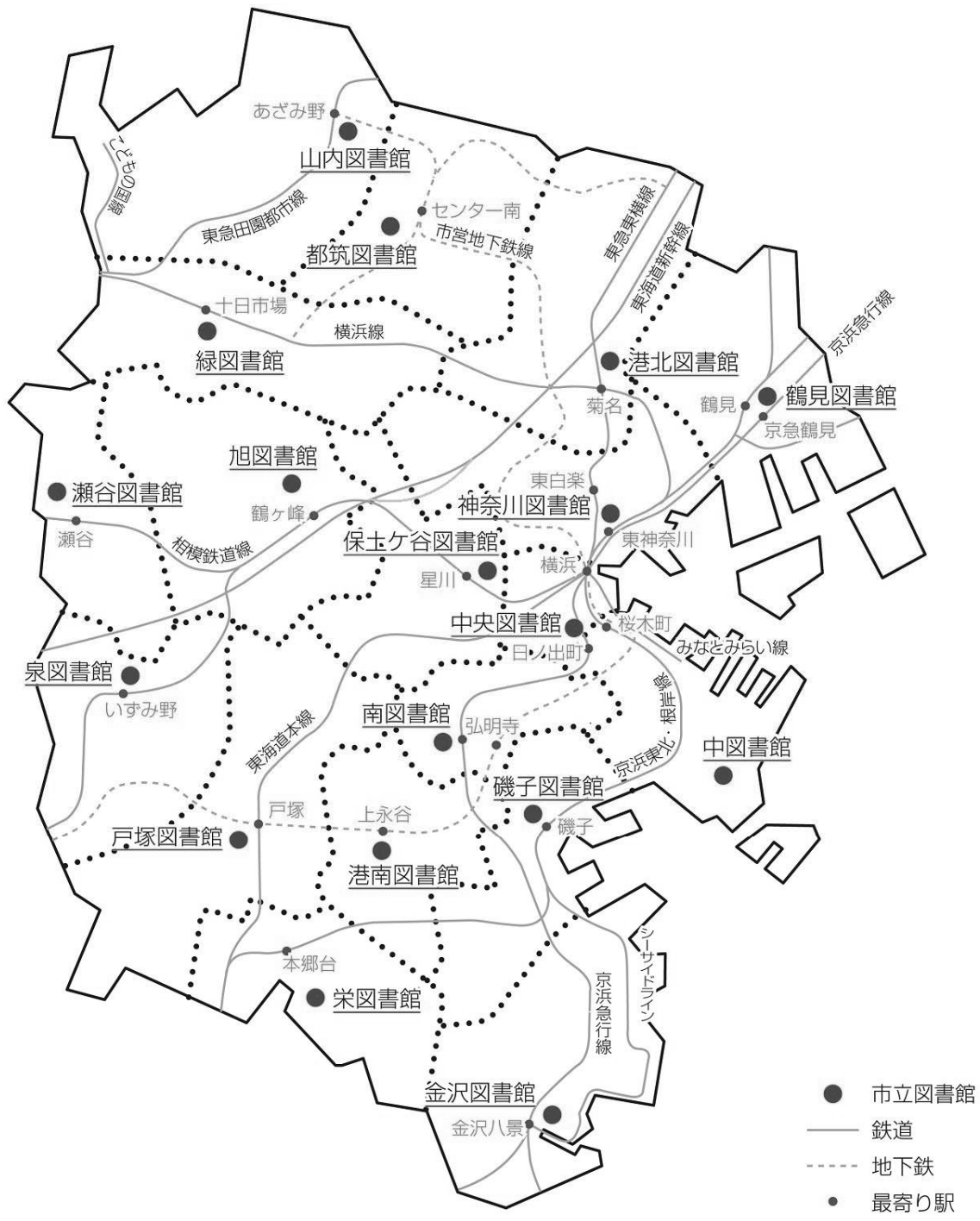
この規則は、平成26年4月1日から施行する。

附 則(平成27年3月教委規則第8号)

この規則は、平成27年4月1日から施行する。

様式略

### 13 図書館配置図





過  
去  
と  
未  
来  
を  
つ  
な  
ぐ  
場  
所

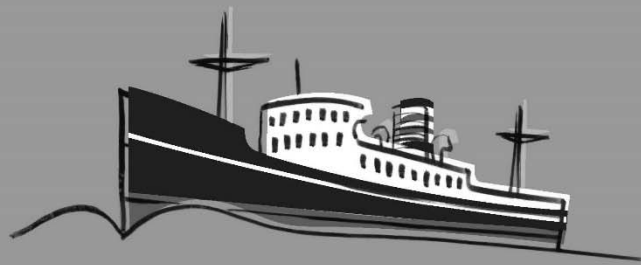


100

1921-2021

横浜市立図書館

- 100年の知識を100年先も -



横浜市立図書館は大正10年(1921年)6月11日に開業し、今年で100周年を迎えました。

【横浜市立図書館100周年記念ポスター】

横浜市立図書館 2021

(横浜市立図書館年報)

令和3年7月発行

編集・発行 横浜中央図書館企画運営課

〒220-0032 横浜市西区老松町1

電話 (045) 262-7334 Fax (045) 262-0052

Eメール ky-libkocho-k@city.yokohama.jp

URL <https://www.city.yokohama.lg.jp/kurashi/kyodo-manabi/library/>

