

地域住民や児童などが利用できる花壇を設置

水飲みは幼児用の遊具の近くに設置

<ゾウさん広場の植栽>

- ・意見交換会で要望の多かった樹木を中心に植栽
- ・虫の付きにくい樹木を選定
- ・樹種や配置を工夫するなど、見通しが効くよう植栽

<トイレ>

- ・近隣の住宅からできるだけ離すため南側に移動
- ・多目的トイレに子供用の小便器を設置

井戸は停電時にも利用できるよう、手押しポンプを併設

園路をステージにも活用できるようにデザイン

花月園遊園地の歴史等に関する掲示板などを設置

主要な園路には照明灯を設置

<南西斜面とお花見広場の植栽>

- ・意見交換会で要望の多かった樹木を中心に配置
- ・花火が見やすいなど、眺望に配慮して植栽

遊具を安全に配置するため『つきやま』を整備

ベンチや砂場に隣接してパーゴラを設置

ゾウさん広場に時計を設置

<ゾウさん広場の遊具>

- ・子供たちから要望の多かった遊具を配置
- ・安全性を確保できるような遊具や施設を配置
- ・砂場は猫除け等の検討を実施
- ・遊具の周りはクッション性の高い舗装

高さ8.0mの防球フェンスを設置

<多目的広場>

- ・できるだけ広く面積を確保
- ・ペタンクは多目的広場を利用

休憩用のベンチを設置

多目的広場に水飲みを設置

大原っぱ・多目的広場に時計を設置

民有地に隣接した樹木は原則伐採

多目的広場から直接トイレに行けるルートを整備

<トイレ>

- ・多目的広場に近い位置に変更して設置
- ・緊急時に活用できるように太陽光発電機と蓄電池を設置

主要な階段には手すりを設置

公園の使い方やルールを周知するため看板を設置

樹名板を主要な樹木に設置

テントとしても活用できる大型のパーゴラを設置

<エクササイズエリア>

- ・意見交換会で要望の多かった健康遊具を配置

駐輪場は公園入口に分散して配置

<大原っぱ>

- ・砂埃等が立ちにくいように芝生で整備
- ・災害時にヘリコプターの離着陸が可能となるよう整備(調整中)

主要な園路にはバリアフリー対応のスロープを設置

主要な入り口にはベビーカーや車椅子の通行可能な車止めを設置

凡例

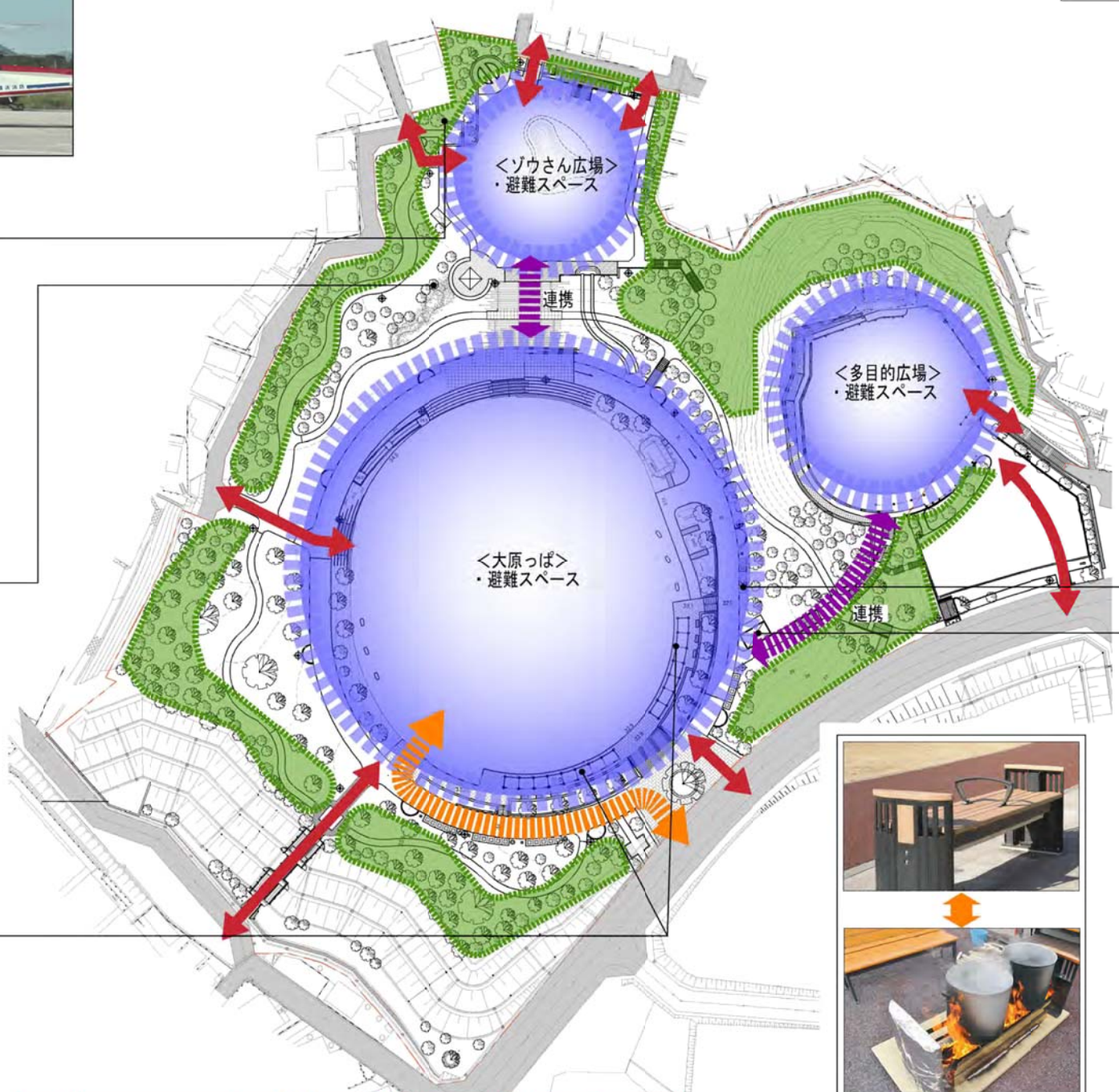
- 意見交換会の要望や意見を反映
- 意見交換会での投票結果を反映

※詳細については、今後の実施設計で調整します。



(仮称) 鶴見花月園公園 防災施設平面図(案)

- ||||| 物資輸送路
- 避難動線(徒歩)
- 防火樹林帯
- 公道



大原っぱ (ヘリの発着: 調整中)



防火水槽



井戸(電動・手押し併設)



テントパーゴラ



マンホールトイレ



トイレ(資機材倉庫併設)
太陽光パネル・蓄電池を設置

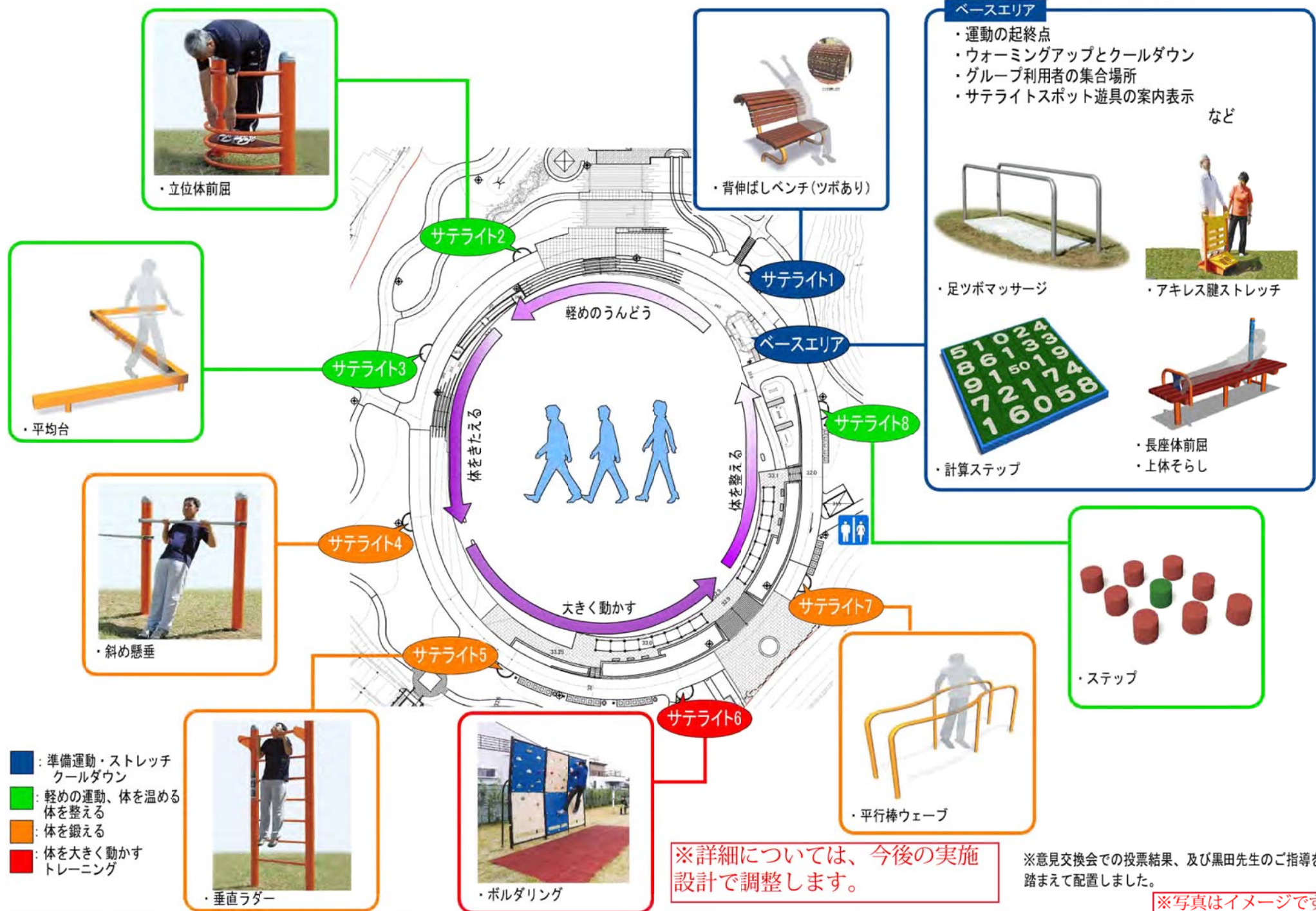


調理用炉(かまどベンチ)








※詳細については、今後の実施設計で調整します。

※写真はイメージです



お花見広場・南西斜面 植栽計画図(案)

凡例

記号	名称	樹木の特徴	主要樹種
	落葉高木	花や葉が美しい木	サクラ類・ハナミズキ・コブシ・サルスベリ エゴノキ・カツラ・ヤマボウシ・ハンカチノキ モクレン・サンシュユ 等
	落葉高木	紅葉・実がなる木	モミジ、カエデ類・マユミ・クヌギ・コナラ 等
	常緑高木	防火力のある木	カシ類・シノキ・キンモクセイ・タイサンボク シマトネリコ・ナンジャモンジャノキ ヤマモモ 等
	低木	花や葉が美しい木	アセビ・ツツジ類・コデマリ・クチナシ・ポケ ランタナ・アジサイ・アベリア・シモツケ ドウダンツツジ・コムラサキシキブ・ナンテン カンツバキ・センリョウ・ユキヤナギ レンギョウ 等
	芝草		

お花見広場南西斜面投票結果(上段:高木/下段:低木)



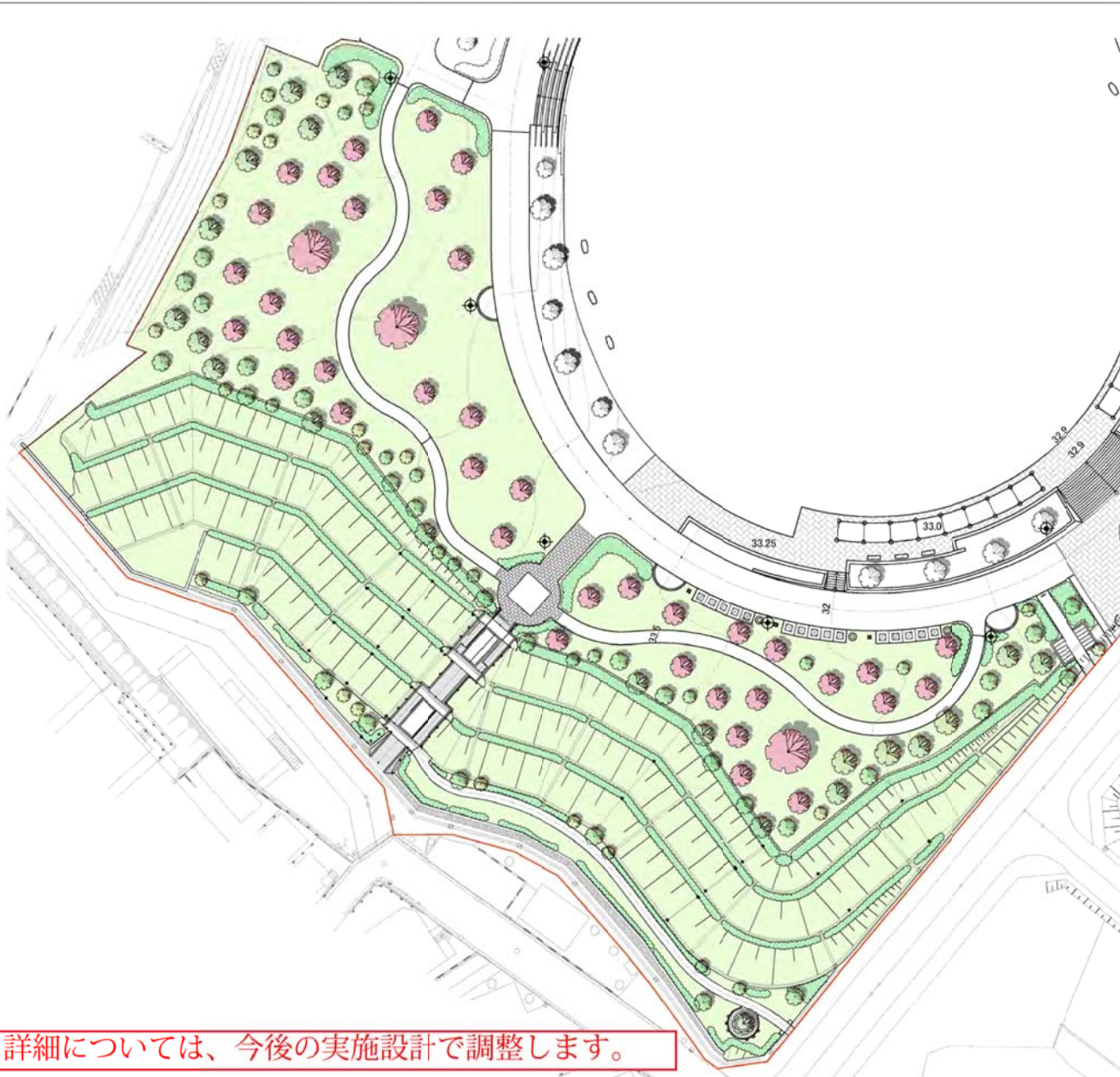
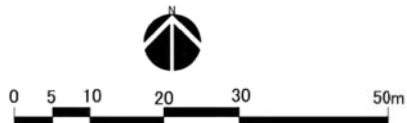
(*白の数字は投票数を示します。)

※写真はイメージです

※詳細については、今後の実施設計で調整します。

■植栽の考え方

- ・お花見広場には様々な種類のサクラなど、季節が楽しめる樹木を中心に植栽
- ・高木と芝草により、明るくオープンな空間となるように植栽
- ・南西斜面は、安全面から低木や芝草を植栽



ゾウさん広場 拡大図(案)



トンネル遊び(中型)



車椅子も利用できる花壇イメージ



トンネルすべり台(大型)



うんてい(中型)



ターザンロープ



クライム遊具(大型)



大すべり台



スイング遊具(小型)



すべり台(小型)



ちびっこハウス(小型)

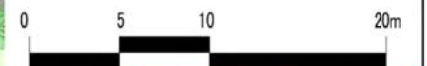


クッション遊具(小型)



ジャングルジム(中型)

※詳細については、今後の実施設計で調整します。



※写真はイメージです

ゾウさん広場 植栽計画図(案)

凡 例

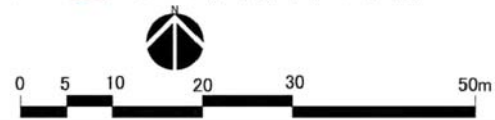
記号	名称	樹木の特徴	主要樹種
	落葉高木	花や葉がきれいな木	ハナミズキ・コブシ・サルスベリ・モクレン ハンカチノキ・サンシュユ・サクラ類 等
	落葉高木	紅葉・実がなる木	モミジ、カエデ類・マユミ 等
	常緑高木	防火力のある木	カシ類・シイノキ・キンモクセイ・タイサンボク シマトネリコ・ナンジャモンジャノキ 等
	低 木	花や葉が美しい木	アセビ・ツツジ類・キンシバイ・コデマリ・ボケ ランタナ・アジサイ・アペリア・シモツケ ドウダンツツジ・コムラサキシキブ・エニシダ ユキヤナギ・センリョウ・シャリンバイ 等
	芝		
	芝 草		

ぞうさん広場投票結果(上段:高木/下段:低木)



(※白の数字は投票数を示します。)

※写真はイメージです



※詳細については、今後の
実施設計で調整します。

■植栽の考え方

- ・花や葉の美しい樹木を中心に植栽
- ・虫の付きづらい樹木を植栽
- ・落葉樹は境界から離して植栽

多目的広場 拡大図(案)

多目的広場の活動事例



野球・ソフトボールの練習



軽スポーツ



サッカーの練習



地域のイベント



駐輪場イメージ



歴史の探訪(弁財天の跡地)



かまどベンチ



水飲み(足洗い可能)



防球フェンス(H=8.0m)



ダスト舗装

※写真はイメージです

(仮称)鶴見花月園公園整備に向けた意見交換会でいただいた意見・要望等の反映結果

エリア	分類	意見・要望	反映状況	概要
全般	植栽	次のような樹木を植えてほしい。 クスギ、サクラ、クチナシ、ジンチョウゲ、アセビ、樹液の出る木、花をつける木、紅葉する木、防風・防火の木、樹齢100年の藤棚に見合う植栽	◎	「南西斜面・お花見広場」及び「ゾウさん広場」の植栽については、意見交換会において、参加いただいた皆様に、良いと思う樹種を選定していただきました。この選定結果及び今回いただいたご意見を踏まえ、植栽設計に生かします。
		虫の付きやすい樹木、実のなる木、落葉樹の植樹は避けてほしい。	◎	植栽については、できるだけ虫の付きにくい樹木を選定します。また、実のなる木及び落葉樹については、できるだけ公園に隣接する民有地から離して植栽します。
		防犯のため、見通しのきく植栽配置にしてほしい。	◎	樹種や配置を工夫するなど、できるだけ見通しのきく植栽にします。
		樹木・花には、植物名と特徴を書いたミニ看板をつけてほしい。	◎	全ての植物に樹名板等を設置することはできませんが、主要なものについては設置します。
		伐採した老木を再利用してほしい。	○	伐採木の状況を確認し、利用ができるものについては、樹名板などへの活用を検討します。
		自治会町内会ごとの花壇がほしい。	○	自治会町内会の専用花壇はできませんが、「ゾウさん広場」に花壇を設置しますので、地域の皆様による公園の愛護会活動等に活用して頂きたいと考えます。
		市民参加でドングリからポット苗をつくってほしい。	○	ご提案いただいたドングリからのポット苗をつくる計画はありませんが、「南西斜面・お花見広場」及び「ゾウさん広場」の植栽については、意見交換会において、参加いただいた皆様に、良いと思う樹種を選定していただいています。この選定結果など地域の皆様のご意見を踏まえた植栽を行います。
全般	施設	トイレは夜間自動洗浄する装置を設け、寝泊りできないものにしてほしい。	○	公園のトイレは、週5日の定期清掃を行います。また、男性用の小便器については、人感センサーにより自動洗浄するものを設置します。トイレを含め公園施設は許可なく占有することはできません。
		園路は、足腰に優しい素材にしてほしい。	○	詳細は実施設計の中で検討しますが、できるだけ歩きやすい舗装にします。
		階段とスロープを併設して設計してほしい。	◎	主要な園路はスロープを設置し、バリアフリー対応とします。その他の園路で階段を設置する場合は、できるだけスロープを併設します。
		階段の踏み面を広く、蹴上げを低くし、両側に手すりを設けてほしい。	◎	主要な園路の階段については、法例等に基づいた手すりを設置します。来園者が、できるだけ利用しやすい階段となるよう検討します。
		防災井戸は、停電時でも使用できるようにし、飲めるようにしてほしい。	○	公園内に井戸を設置しますが、停電時にも利用できるよう、手押しポンプを併設する予定です。飲用の可否については、水質検査等を経たうえで判断します。
		緊急用の水・食料の保管について検討してほしい。	○	本公園は、市の防災計画で緊急用の飲料水や食料等を保管する計画になっていませんが、井戸の設置を計画しており、手洗い等に活用できると考えます。
		緊急時用の街灯・スピーカー・放送設備を設置してほしい。	○	公園内に太陽光発電機と蓄電池を活用した、緊急時にも利用できる照明付きトイレを設置する予定です。なお、本市の土木事務所が管理する身近な公園には、スピーカーや放送設備は設置できません。
		防火水槽の他に、消火栓を設置してほしい。	-	本公園は広域避難場所に指定されるよう調整を進めており、防災計画に基づいて防火水槽を設置する予定です。消火栓は消防局が設置する施設であり、本公園内に設置する予定はありません。
		避難・休憩用の屋根のある施設を設置してほしい。	○	避難用の屋根のある施設は整備できませんが、テントとしても活用できる大型のパーゴラを設置します。また、「ゾウさん広場」に休憩等に利用できる「あずまや」を設置します。
		パーゴラは、必要な規模で、夏場は日影ができるようにしてほしい。	○	「大原っぱ」及び「ゾウさん広場」にパーゴラを設置します。
		水飲みは、繁忙期に多数の人が一度に利用できるようにしてほしい。	◎	「大原っぱ」、「ゾウさん広場」、「多目的広場」等に水飲み場を設置します。
		砂埃が立たないように、スプリンクラーを設置してほしい。	○	スプリンクラーは設置できませんが、本公園の平坦部の大半を占める「大原っぱ」は芝生とし、砂埃等が立ちにくいようにします。
		イベントのために、コンセントを設置してほしい。	-	公園管理用のコンセントは設置しますが、イベントなど民間利用を想定した専用のコンセントは設置できません。
		照明灯は必要な箇所に設置してほしい。	◎	主要な園路に照明灯を設置します。
		駐輪対策をしっかりとしてほしい。	◎	自転車の乗り入れを防止するため、公園入口に車止めを設置します。また、公道に面した主要な入口に駐輪施設を設置します。
		駐車場を設置してほしい。	-	本公園は、主に近隣にお住まいの方が、徒歩や自転車で利用することを想定しており、駐車場は設置できません。
		バスケットコートを設置してほしい。	-	本市では公園内のバスケットコートの騒音に関する近隣からの苦情が多いことから、本公園では設置しません。
		防犯対策として、モスキート音を発生させてほしい。	○	モスキート音を発生させる施設は設置できませんが、できるだけ見通しのきく植栽にするなど、防犯に配慮した整備に努めます。
		石積みの隙間から草が生えないようにしてほしい。	○	石積みの擁壁等を設置する場合は、できるだけ草が生えないようにします。具体的な配置や構造等については、実施設計の中で検討します。
		公園の全体掲示板を良い場所に設置してほしい。	◎	全体掲示板は、公園入口など、見やすい位置に設置します。具体的な配置や形状等については、実施設計の中で検討します。
公園の使い方やルールが誰にもわかるよう工夫してほしい。	○	看板等を設置して周知に努めます。		
防犯カメラを設置してほしい。	-	公園施設として防犯カメラは設置できませんが、自治会町内会等による防犯カメラは、許可を得たうえで設置することは可能です。		
時計を設置してほしい。	◎	配置を検討し、時計を3基程度設置します。		
遊具、ベンチ等の材質を木材にしてほしい。	○	木製遊具については耐久性の問題から設置できませんが、座面が木製のベンチの設置を検討します。		
花月園遊園地や住居跡等の遺跡があったことを示す掲示板等を設置してほしい。	○	公園内に花月園遊園地に関する掲示板等を設置します。発掘された遺跡の掲示については神奈川県と相談して対応を検討します。		
その他	あまり暗いところを作らないようにしてほしい。	○	できるだけ暗い場所をつくらないように、施設や植栽の配置を工夫します。	
	カラス等の迷惑となる野鳥への対策を検討してほしい。	○	来園者への危害が想定された場合は、巢の撤去などの対策を行います。	

(仮称)鶴見花月園公園整備に向けた意見交換会でいただいた意見・要望等の反映結果

エリア	分類	意見・要望	反映状況	概要
大原っぱ	植栽	トピアリーをつくり、なごめる雰囲気をつくってほしい。	○	トピアリーを設置する計画はありませんが、季節の花が咲く樹木を植栽するなど、なごめる雰囲気づくりに配慮します。
	施設	ヘリパッドを設置してほしい。	○	ヘリポート設置できませんが、災害時にヘリコプターの離着陸が可能となるよう、関係機関との調整を進めています。
		せせらぎを、30m程度まで長くしてほしい。	○	井戸を利用した流れについては、安全に維持管理できる長さになります。具体的な長さについては、実施設計の中で検討します。
		イベント用のステージを作ってほしい。	○	イベント等の際にステージとしても活用できるよう、「大原っぱ」の周遊園路を工夫して整備します。
ゾウさん広場	植栽	花火が見える位置に、高木を植栽しないでほしい。	◎	できるだけ眺望に配慮した植栽を行います。
		市民農園を設置してほしい。	○	市民利用型の農園は設置できませんが、「ゾウさん広場」に市民利用を想定した花壇を設置します。
		小学生や保育園児が利用できるような花壇を設置してほしい。	○	「ゾウさん広場」に市民利用を想定した花壇を設置します。
	施設	トイレは、自宅から見えない位置にしてほしい。	○	近隣の住居から、できるだけ見えにくい場所に変更して設置します。
		女子トイレに子供用の小便器がほしい。	○	多目的トイレに子供用の小便器を設置します。
		駐輪場の配置や箇所を再考してほしい。	○	駐輪場の配置を見直し、分散して整備します。
		子どもが安全に遊べるように遊具を配置してほしい。	◎	安全性が確保できるような遊具や施設を配置します。
		砂場や遊具近くに日除けや木陰がほしい。	◎	パーゴラはベンチや砂場に隣接して設置します。
		大滑り台をそり遊びができる斜面にしてほしい。	-	安全性を確保するため、その利用はできません。
		砂場の猫のフン対策をしてほしい。	○	網をかけるなどの対応に努めます。
		水飲みを幼児遊具エリア近くに設置してほしい。	◎	幼児用の遊具の近くに設置します。
		グラウンド舗装は、クッション性の高いものにしてほしい。	○	全面をクッション性のある舗装にはできませんが、遊具周りなどに設置します。
		ベタンク利用者と遊具利用者が交錯しないようにしてほしい。	◎	ベタンクは多目的広場での利用とします。
		公園内にゴミ箱を設置してほしい。	-	公園内にゴミ箱は設置できません。
南西斜面・お花見広場	植栽	日本庭園を思わせるような竹垣を設置してほしい。	○	竹垣は設置できませんが、日本の四季を感じられる植栽にします。
	施設	バリアフリー対応のスロープを南西斜面側に設置してほしい。	-	急こう配であり、安全性を確保するため、スロープは設置できません。
多目的広場	植栽	既存樹木は一律に伐採しないでほしい。	◎	安全性の確保や維持管理のため、民有地に隣接した樹木は伐採予定ですが、伐採の際には隣接地権者等と相談しながら実施します。
		木陰がほしい。	○	多目的広場周辺の樹木は、できるだけ保全する予定です。
	施設	多目的広場にもトイレを設置してほしい。	○	「大原っぱ」のトイレを多目的広場に近い位置に変更して設置します。また、多目的広場から直接トイレに行けるルートを整備します。
		ベンチを北側両サイドに2個ずつ、計4個設置してほしい。	◎	ベンチを4基程度設置します。具体的な場所については、実施設計の中で検討します。
		多目的広場に水飲みを設置してほしい。	◎	多目的広場内に水飲み場を設置します。
		防球フェンスを5mではなく、30m以上に高くしてほしい。	○	フェンスの高さを30mにすることはできませんが、8m程度の高さに変更して設置します。
		少年野球の試合ができるグラウンドを整備してほしい。	○	面積が確保できないため、少年野球の試合は困難ですが、練習の場としての利用は可能と考えます。
放課後児童がボール遊びできるようにしてほしい。	○	愛護会活動など、公園の運用の中で検討します。		
子どもが、ローラースケートを自由にできる場所がほしい。	-	公園内でのローラースケートの自由使用はできません。		