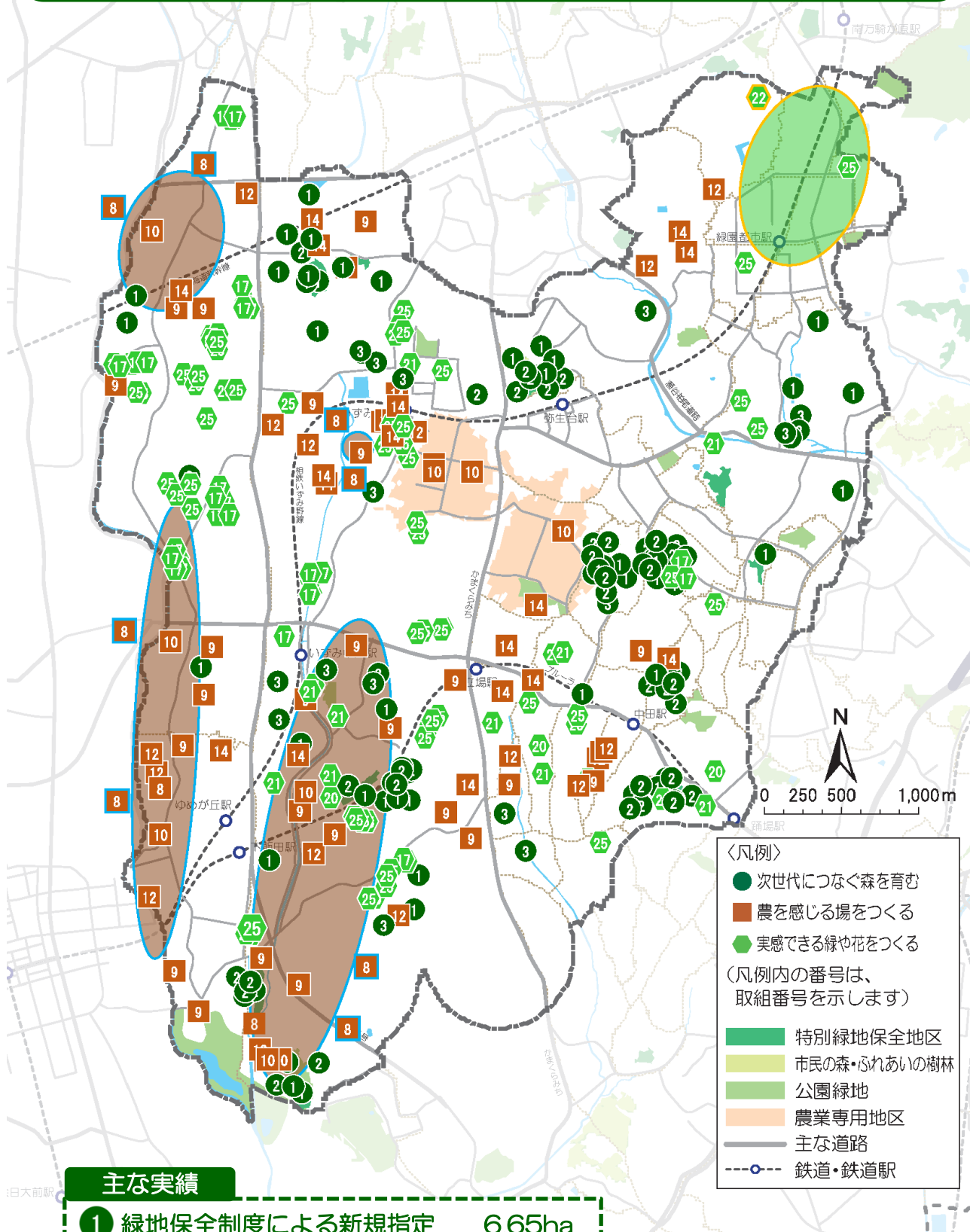


泉区



主な実績

1 緑地保全制度による新規指定 6.65ha

8 水田の保全 17.77ha

17 公共施設・公有地での緑の創出 3か所

〈凡例〉

- 次世代につなぐ森を育む
- 農を感じる場をつくる
- ◆ 実感できる緑や花をつくる

(凡例内の番号は、
取組番号を示します)

- 特別緑地保全地区
- 市民の森・ふれあいの樹林
- 公園緑地
- 農業専用地区
- 主な道路
- 鉄道・鉄道駅

- 8 は取組8を面的に実施したことを示す
- 22 は取組22を面的に実施したことを示す

計画の柱1 市民とともに次世代につなぐ森を育む

1 緑地保全制度による指定の拡大・市による買取り

○緑地保全制度による新規指定 6.65ha

・特別緑地保全地区・近郊緑地特別保全地区

2019年度 0.1ha 和泉町早稲田特別緑地保全地区（指定拡大）

2020年度 0.2ha 岡津町金堀谷特別緑地保全地区（指定拡大）

2021年度 0.6ha 和泉町蟹沢特別緑地保全地区

2023年度 2.1ha 和泉町内林特別緑地保全地区、和泉町大坪特別緑地保全地区、和泉中央南二丁目特別緑地保全地区

・緑地保存地区

2019年度 0.2ha 上飯田町、中田北三丁目

2020年度 0.1ha 岡津町

2023年度 0.5ha 岡津町、中田北一丁目、和泉が丘三丁目

・源流の森保存地区

2019年度 1.1ha 和泉町、岡津町、下和泉四丁目

2020年度 0.9ha 和泉町（4か所）

2021年度 0.8ha 和泉町、上飯田町

・その他

2021年度 0.05ha 岡津町ふれあい公園

○市による買取り

・特別緑地保全地区・近郊緑地特別保全地区

2019年度 1地区 和泉町天王森特別緑地保全地区

2020年度 1地区 和泉町早稲田特別緑地保全地区

2021年度 1地区 和泉町早稲田特別緑地保全地区

2023年度 1地区 新橋市民の森

・市民の森等

2019年度 1地区 古橋市民の森

○保全した樹林地の整備 24 か所

2019年度	5か所	和泉町天王森特別緑地保全地区、新橋市民の森、中田宮の台市民の森、泉の森ふれあい樹林、鯉ヶ久保ふれあいの樹林
2020年度	5か所	古橋市民の森、新橋市民の森（2か所）、中田宮の台市民の森、泉の森ふれあい樹林
2021年度	5か所	古橋市民の森、新橋市民の森（2か所）、泉の森ふれあい樹林、鯉ヶ久保ふれあいの樹林
2022年度	5か所	古橋市民の森、新橋市民の森、泉の森ふれあい樹林（2か所）、中田ふれあいの樹林
2023年度	4か所	和泉町天王森特別緑地保全地区、和泉町早稲田特別緑地保全地区、中田宮の台市民の森、泉の森ふれあい樹林

2 森の多様な機能に着目した森づくりの推進

○森の維持管理 42 か所

・保全管理計画の策定（樹林地）

2019年度 1か所 泉の森ふれあい樹林

・保全管理計画の策定（公園）

2019年度 1か所 天王森泉公園

・維持管理（樹林地）

2019年度 8か所 和泉町早稲田特別緑地保全地区、古橋市民の森、新橋市民の森、中田宮の台市民の森、泉の森ふれあい樹林、鯉ヶ久保ふれあいの樹林、中田ふれあいの樹林、鯉ヶ久保緑地

2020年度 8か所 古橋市民の森、新橋市民の森、中田宮の台市民の森、泉の森ふれあい樹林、鯉ヶ久保ふれあいの樹林、中田ふれあいの樹林、和泉町早稲田緑地、鯉ヶ久保緑地

2021年度 6か所 古橋市民の森、新橋市民の森、中田宮の台市民の森、泉の森ふれあい樹林、鯉ヶ久保ふれあいの樹林、中田ふれあいの樹林

2022年度 6か所 古橋市民の森、新橋市民の森、中田宮の台市民の森、泉の森ふれあい樹林、鯉ヶ久保ふれあいの樹林、鯉ヶ久保緑地

2023年度 6か所 古橋市民の森、新橋市民の森、中田宮の台市民の森、泉の森ふれあい樹林、鯉ヶ久保ふれあいの樹林、中田ふれあいの樹林

・維持管理（公園）

2019年度 1か所 鍋屋の森

2020年度 2か所 鍋屋の森、天王森泉公園

2021年度 1か所 鍋屋の森

2022年度 1か所 鍋屋の森

2023年度 1か所 鍋屋の森

3 指定した樹林地における維持管理の支援

○維持管理の助成 36件

2019年度	7件	和泉町（3件）、上飯田町（2件）、中田北三丁目、中田東二丁目
2020年度	14件	和泉町（7件）、和泉中央南三丁目、和泉中央南五丁目、岡津町（3件）、新橋町、中田西四丁目
2021年度	7件	和泉町（2件）、和泉中央南四丁目、和泉中央南五丁目、岡津町（2件）、下和泉四丁目、
2022年度	3件	和泉町（2件）、岡津町
2023年度	5件	和泉町（2件）、和泉中央南三丁目、岡津町、中田西四丁目

計画の柱2 市民が身近に農を感じる場をつくる

8 水田の保全

○水田保全面積 17.77ha

2019年度	19.28ha	和泉町、上飯田町、下飯田町
2020年度	18.74ha	和泉町、上飯田町、下飯田町
2021年度	17.79ha	和泉町、上飯田町、下飯田町
2022年度	17.51ha	和泉町、上飯田町、下飯田町
2023年度	17.77ha	和泉町、上飯田町、下飯田町

○水源・水路の確保 3か所

2020年度	1か所	泉区下飯田町水利組合
2022年度	2か所	下和泉農地利用組合（水源、水路）

9 特定農業用施設保全契約の締結

○特定農業用施設保全契約の締結 29件

2019年度	8件	和泉中央南三丁目、和泉中央南四丁目、和泉町（2件）、上飯田町（2件）、下飯田町、中田西三丁目
2020年度	8件	和泉が丘一丁目、和泉が丘二丁目、和泉町（3件）、和泉中央南四丁目、中田東四丁目、上飯田町
2021年度	4件	和泉町、上飯田町（2件）、下飯田町
2022年度	5件	和泉町（3件）、下飯田町（2件）
2023年度	4件	和泉町、和泉中央南一丁目、上飯田町、中田南三丁目

10 農景観を良好に維持する活動の支援

○まとまりのある農地を良好に維持する団体の活動への支援

・ 集団農地維持 68.5ha

2019年度	68ha	柳明水利組合、下和泉農地利用組合、中下水利組合、泉区下飯田町水利組合、中田緑の大地を守る会
--------	------	---

2020年度	68.6ha	柳明水利組合、下和泉農地利用組合、中下水利組合、泉区下飯田町水利組合、中田緑の大地を守る会、蔵関水利組合
--------	--------	--

2021年度	68.4ha	柳明水利組合、下和泉農地利用組合、中下水利組合、泉区下飯田町水利組合、中田緑の大地を守る会、蔵関水利組合
--------	--------	--

2022年度	68.6ha	柳明水利組合、下和泉農地利用組合、中下水利組合、泉区下飯田町水利組合、中田緑の大地を守る会、蔵関水利組合
--------	--------	--

2023年度	68.5ha	柳明水利組合、下和泉農地利用組合、中下水利組合、泉区下飯田町水利組合、中田緑の大地を守る会、蔵関水利組合
--------	--------	--

・ 農地縁辺部への植栽 10件

2019年度	2件	中田緑の大地を守る会、横浜市泉区並木谷農業専用地区協議会
--------	----	------------------------------

2020年度	2件	中田緑の大地を守る会、横浜市泉区並木谷農業専用地区協議会
--------	----	------------------------------

2021年度	2件	中田緑の大地を守る会、横浜市泉区並木谷農業専用地区協議会
--------	----	------------------------------

2022年度	2件	中田緑の大地を守る会、横浜市泉区並木谷農業専用地区協議会
--------	----	------------------------------

2023年度	2件	中田緑の大地を守る会、横浜市泉区並木谷農業専用地区協議会
--------	----	------------------------------

・ 土砂流出防止対策 1件

2023年度	1件	中田緑の大地を守る会
--------	----	------------

○周辺環境に配慮した活動への支援

・ 牧草等による環境対策 4.15ha

2019年度	0.31ha	上飯田町（3か所）
--------	--------	-----------

2020年度	0.39ha	上飯田町（2か所）、下和泉四丁目
--------	--------	------------------

2021年度	1.53ha	和泉町（7か所）、上飯田町（2か所）
--------	--------	--------------------

2022年度	0.72ha	和泉町（3か所）、上飯田町（3か所）
--------	--------	--------------------

2023年度	1.21ha	和泉町（3か所）、上飯田町（5か所）
--------	--------	--------------------

・ たい肥化設備等の支援 1件

2023年度	1件	中田北一丁目
--------	----	--------

12 様々な市民ニーズに合わせた農園の開設

○様々なニーズに合わせた農園の開設 1.69ha

・収穫体験農園

2019年度 0.39ha 和泉町（2か所）、下飯田町、中田南三丁目

2020年度 0.13ha 上飯田町、中田南三丁目

2021年度 0.07ha 中田南三丁目

2022年度 0.30ha 和泉町、下飯田町、中田南三丁目

2023年度 0.33ha 池の谷、和泉町、下飯田町、新橋町、中田南三丁目

・市民農園

2019年度 0.33ha 和泉町、中田西三丁目

2020年度 0.14ha 和泉町、下飯田町

14 地産地消にふれる機会の拡大

○直売所・青空市等の支援 24件

・直売所・加工所

2019年度 3件 和泉町、中田町、中田西三丁目

2020年度 6件 和泉が丘二丁目、新橋町、和泉町（2件）、下飯田町、上飯田町

2021年度 3件 上飯田町（2件）、中田北一丁目

2022年度 3件 和泉町、新橋町、中田西二丁目

2023年度 4件 和泉町（3件）、新橋町

・青空市・マルシェ等

2019年度 1件 いずみ野即売会

2020年度 1件 いずみ野即売会

2021年度 1件 いずみ野即売会

2022年度 1件 いずみ野即売会

2023年度 1件 いずみ野即売会

計画の柱3 市民が実感できる緑や花をつくる

17 公共施設・公有地での緑の創出・育成

○緑の創出 3 箇所

2019 年度 1 箇所 泉区民文化センター

2020 年度 1 箇所 下和泉地区センター

2022 年度 1 箇所 泉スポーツセンター

○緑の維持管理 32 箇所

2019 年度 6 箇所 泉区庁舎、上飯田地区センター、日向山公園、市有地（いちよう小学校跡地）、市有地（上飯田団地入り口付近）、市有地（向ヶ丘自治会館横）

2020 年度 6 箇所 泉区庁舎、上飯田地区センター、市有地（いちよう小学校跡地）、市有地（上飯田団地入り口付近）、市有地（向ヶ丘自治会館横）、日向山公園

2021 年度 7 箇所 泉区庁舎、上飯田地区センター、下和泉地区センター、市有地（いちよう小学校跡地）、市有地（上飯田団地入り口付近）、市有地（向ヶ丘自治会館横）、日向山公園

2022 年度 6 箇所 泉区庁舎、上飯田地区センター、市有地（いちよう小学校跡地）、市有地（上飯田団地入り口付近）、市有地（向ヶ丘自治会館横）、日向山公園

2023 年度 7 箇所 泉区庁舎、泉スポーツセンター、上飯田地区センター、市有地（いちよう小学校跡地）、市有地（上飯田団地入り口付近）、市有地（向ヶ丘自治会館横）、日向山公園

18 街路樹による良好な景観の創出・育成

○良好な維持管理

2019年度	中田さちが丘線（緑園）、和泉町第33・88号線（和泉川沿い）ほか 計588本
2020年度	上飯田第112号線（弥生台）、中田さちが丘線（領家地区）ほか 計682本
2021年度	中田さちが丘線（緑園）、中田さちが丘線（領家地区）ほか 計452本
2022年度	中田さちが丘線（緑園）、上飯田126号線（上飯田小学校前通り）ほか 計693本
2023年度	中田さちが丘線（領家地区）、環状4号線（上飯田町）ほか 計399本

20 建築物緑化保全契約の締結

○建築物緑化保全契約の締結 5件

2019年度	4件	中田西二丁目（3件）、中田東一丁目
2020年度	1件	和泉町

21 名木古木の保存

○名木古木の保存

・維持管理の助成

2019年度	3本	中田西二丁目、和泉中央南四丁目、和泉町
2020年度	3本	和泉町、中田南一丁目（2本）
2021年度	1本	和泉町
2022年度	8本	和泉町（2本）、岡津町、中田東三丁目（2本）、中田西二丁目（2本）、中田南一丁目
2023年度	2本	中田南一丁目（2本）

22 地域緑のまちづくり

○地域緑のまちづくり事業に関する協定の締結 1地区

・新規

2020年度	1地区	緑園都市地区
--------	-----	--------

・継続

2021年度	1地区	緑園都市地区
2022年度	1地区	緑園都市地区
2023年度	1地区	緑園都市地区

23 地域に根差した緑や花の楽しみづくり

○緑や花を身近に感じる各区の取組

2019年度	区内各駅における植栽設置、泉区庁舎前の花壇改修
2020年度	泉区庁舎・区内公園内・立場駅前の花壇整備
2021年度	区民利用施設における花壇整備
2022年度	区庁舎前花壇の植栽、区内公園内・立場駅前の花壇整備
2023年度	区庁舎前花壇の植栽、区内公園内・立場駅前の花壇整備、啓発物品の作成・配布

○地域の花いっぱいにつながる取組

2019年度	花の種の配布、花苗などの配布（いずみ台公園ほか 30 か所）
2020年度	球根などの配布（泉が丘公園ほか 33 か所）
2021年度	球根などの配布（和泉アカシア公園ほか 43 か所）
2022年度	球根などの配布（和泉アカシア公園ほか 36 か所）
2023年度	花壇講習会（しらゆり公園）、花苗などの配布（いずみ台公園ほか 36 か所）

24 人生記念樹の配布

○人生記念樹の配布 1,192 本

2019年度	248 本
2020年度	222 本
2021年度	282 本
2022年度	241 本
2023年度	199 本

※過年度の報告書から本数を修正しました。

25 保育園・幼稚園・小中学校での緑の創出・育成

○緑の創出 5か所

2019年度 2か所 中田小学校、上飯田小学校

2021年度 1か所 中和田南小学校

2022年度 2か所 小学館アカデミーりょくえんとし保育園、和泉小学校

○緑の維持管理 60か所

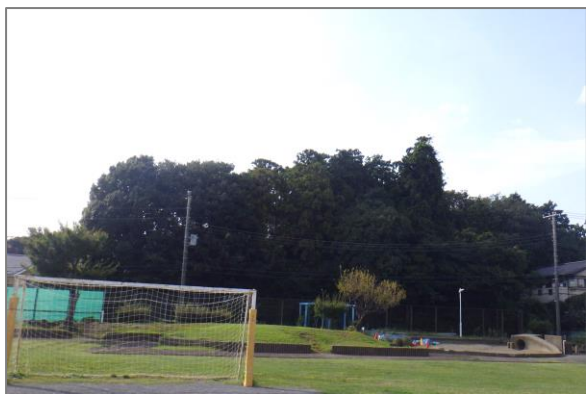
2019年度 8か所 和泉保育園、北上飯田保育園、飯田北いちよう小学校、伊勢山小学校、下和泉小学校、泉が丘中学校、上飯田中学校、中和田中学校

2020年度 20か所 和泉保育園、北上飯田保育園、飯田北いちよう小学校、和泉小学校、いずみ野小学校、伊勢山小学校、岡津小学校、上飯田小学校、葛野小学校、下和泉小学校、中田小学校、中和田南小学校、西が岡小学校、緑園東小学校、泉が丘中学校、いずみ野中学校、岡津中学校、上飯田中学校、中田中学校、中和田中学校

2021年度 9か所 和泉保育園、北上飯田保育園、飯田北いちよう小学校、いずみ野小学校、伊勢山小学校、上飯田小学校、下和泉小学校、泉が丘中学校、中和田中学校

2022年度 14か所 和泉保育園、北上飯田保育園、飯田北いちよう小学校、和泉小学校、いずみ野小学校、伊勢山小学校、上飯田小学校、下和泉小学校、中田小学校、中和田南小学校、西が岡小学校、泉が丘中学校、上飯田中学校、中和田中学校

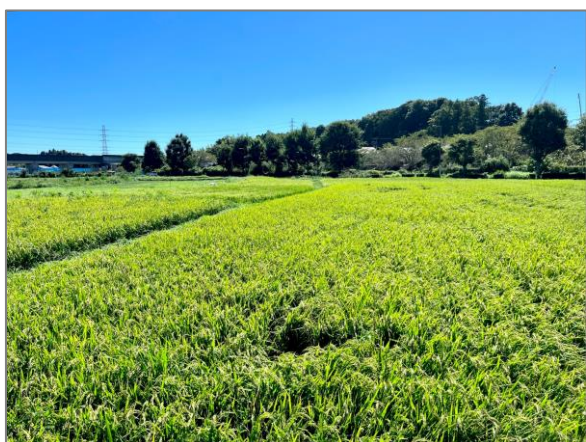
2023年度 9か所 和泉保育園、北上飯田保育園、飯田北いちよう小学校、いずみ野小学校、下和泉小学校、中和田南小学校、泉が丘中学校、上飯田中学校、中和田中学校



1 緑地保全制度による新規指定
(和泉中央南二丁目特別緑地保全地区)



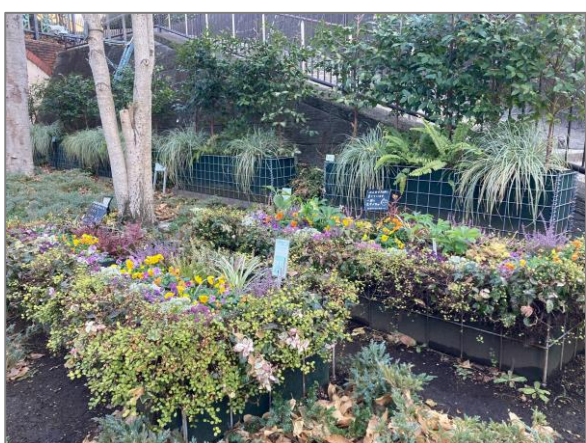
1 緑地保全制度による新規指定
(和泉町内林特別緑地保全地区)



8 水田の保全
(和泉町)



12 収穫体験農園の開設
(和泉町)



22 地域緑のまちづくり
(緑園都市地区)



23 地域に根差した緑や花の楽しみづくり
(しらゆり公園)

5 各区の実績
泉区

