

災害時のごみ(災害廃棄物)

災害時は一度に大量のごみ(災害廃棄物)が発生します。
災害廃棄物を迅速に処理し、いち早く復旧・復興するために災害時のごみと
資源物の分け方・出し方について、ご理解とご協力をお願いします。

「生活ごみ」と「片付けごみ」は分けて出してください!

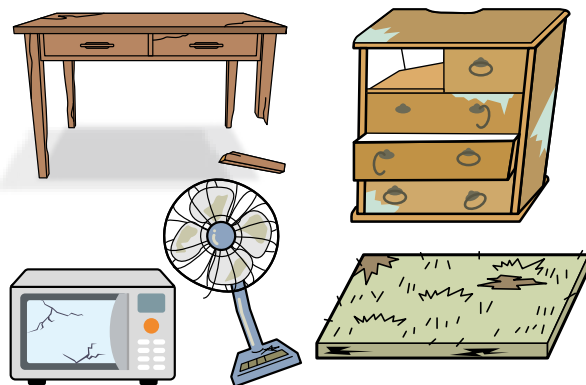
生活ごみ・避難所ごみ

日々の生活から発生するごみ



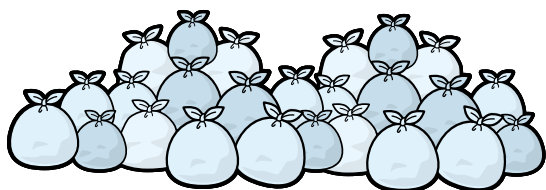
片付けごみ

被災した建築物内の片付けで発生するごみ
(破損した家具・家電など)



いつもと同じ分別ルールで
集積場所に排出

地域防災拠点の場合は拠点ごとに定める場所



※大規模な災害が発生した場合、生活ごみの収集を
中止する場合があります。

発災後に

市からお知らせする方法により排出

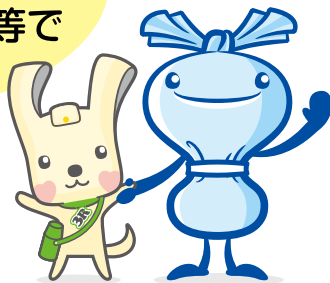
災害廃棄物の
「仮置場」への
持込み

交通の妨げに
ならない場所
に排出

集積場所には
出さないでください

収集開始時期や
仮置場の設置場所などは
市のホームページやSNS、
地域防災拠点の掲示板等で
お知らせします!

「仮置場」とは、
災害廃棄物を
一時的に保管する
場所のことだよ!



片付けごみの分別区分

冷蔵庫の中身は
生活ごみへ

分別が、
いち早い復旧・復興に
つながるよ!



ごみ出しの
曜日とルール

燃やすごみ

燃えないごみ
スプレー缶
乾電池

プラスチック
資源

缶・びん・
ペットボトル

小さな
金属類

古紙・古布
資源集団回収

粗大ごみ

市では収集
できない
ごみ

小型家電製品・
小型充電式電池・
バッテリー

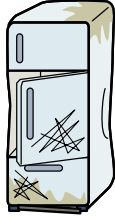
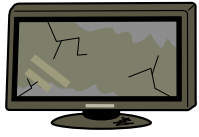
資源物の直接
持ち込み・回収・
不法投棄

ごみ出しの支援
集積場所の
設置や維持管理

災害時の
ごみ

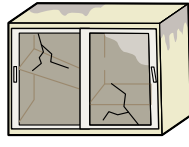
資源物の
リサイクル

ごみの
分別品目
一覧表



廃家電

- 冷蔵庫、電子レンジ、扇風機、照明器具、その他の家電製品



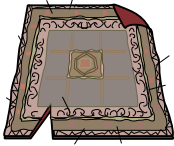
可燃性ごみ

- 食器棚、タンス、テーブル、ソファなど



不燃性ごみ

- 割れた食器類、割れガラスなど



布団類

- 布団、マットレス、じゅうたんなど



金属くず

- 金物類、金属片など



畳



注意

これらのものは出さないでください!

- 有害性や危険性があるもの
(灯油、消火器、バッテリー、薬品、農薬、タイヤ、中身の入ったスプレー缶など)
- 災害と関係なく発生したごみ
(請負工事などで出たごみ、既に不要になっていたごみなど)
- 横浜市外から出たごみ
- その他処理困難物



Point

トイレパックの備蓄と出し方

備蓄

災害時に備えて

最低3日分

のトイレパックのほか水や食料など必需品を備蓄しましょう。

◆トイレパックとは?

家庭のトイレなどに設置して使用する「凝固剤」と、「処理袋」のセットです。ホームセンターなどで購入できます。

〈必要数〉
1日5回×3日分×
ご家族の人数分



◆飲料水

1人3日分で9ℓが目安です。
(例) 3人家族の場合
3人×9ℓ=27ℓ

◆食料品

クラッカーなど調理せずに食べられるもの、缶詰(缶切りが不要なもの)など

出し方

使用後は**トイレパックだけ**を袋にまとめて

燃やすごみの収集日に排出してください。