

水道局特別号

水道のこと、 考えてみませんか？



古くなったなら交換すればいいんじゃないの？

？

そうだよね。だけど古い水道管を全部取り替えるのは、とても大変らしいんだ

市内には9,300kmも水道管があって、計画を立てて順番に取り替えているって新聞で読んだわ。水道管を1km交換するのに2億円くらいかかるみたい

そうなんだ!?

※9,300km=地球一周の約4分の1の長さと同様

水道管を全部取り替えるには時間とお金がすごくかかるんだね

僕が大人になった頃にも取り替え工事は続いているのかな？

取り替えにかかる費用も水道料金に入っているのかしら？水道のことを勉強しなきゃね

<解説> 横浜市水道局では、これまで毎年およそ220億円をかけて110kmずつ水道管を更新してきました。全体を一通り更新するのに約80年かかり、その後も更新を繰り返していく必要があります。

詳しくは内面へ！

目次

- 水道のこと、考えてみませんか？ …1～3面
- いざという時の「水」、大丈夫ですか？
- 道志の森サポーター事業
- 災害時にも使える！
おすすめ料理レシピ …4面

水道料金のしくみ

水道料金って、自分たちが使った分だけ払えばいいんでしょ？

やあ、ボク、はまピョン！ボクが説明するよ！

みんなに水道水を届けるためには、水をつくる浄水場、水をためておく配水池、水道管など多くの施設が必要なんだ

水道局キャラクターはまピョン



24時間365日、水道を使えるようにしておくためには、施設の更新・維持管理が必要なんだ。そのためのお金も、みんなに水道料金として払ってもらっているんだよ*



*水道料金の約半分は、施設の更新・維持管理のために使用しています。

でも、横浜市には税金を払っているわよね

水道事業は独立採算制といって、市役所の中の一般の行政サービスとは別のお財布なんだよ。だから、水道施設の更新・維持管理も水道料金収入でまかなっていかなくてはならないんだ



<解説> 一般の行政サービスが税金でまかなわれているのに対し、水道局が行っている業務に係る経費のほとんどは、水道料金によってまかなわれています。この方式を「独立採算制」といいます。

水道料金収入が減っている？

最近、水道水の使用量が減っていて、水道料金収入が減っているんだって

そうなの？

水道料金収入はこの15年で90億円も減っているんだ

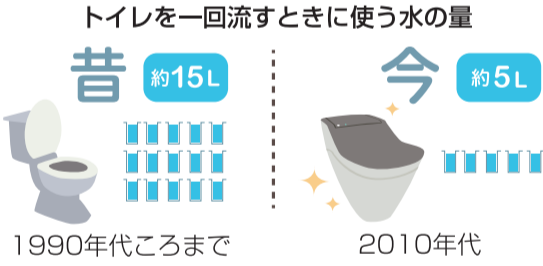


さらに、横浜市も人口減少が始まる見込みなんだ。水道を使う人が減れば、水道水の使用量も減って、水道料金収入もさらに減っていくことが予測されているよ



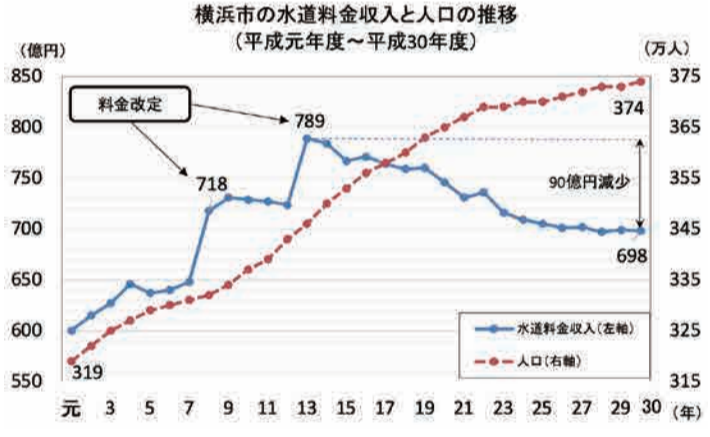
収入が減っている主な理由

①節水の影響
節水機器の普及や節水意識の広がりにより水道使用量が減っています。



②1~2人世帯の増加
横浜市の水道料金は、多く使うほど料金単価が高くなる仕組みです。そのため、1世帯あたりの人数が減って水道使用量が減ると、水道料金収入は大きく減ります。

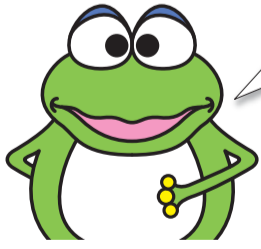
*このほか、店舗や工場などの業務用の水道使用量も減っています。



<解説> これまでは、人口が増加する中で水道料金収入が徐々に減っていました。今後人口が減っていく見込みのため、水道料金収入はさらに減少し、より一層厳しい経営環境になると予想されます。

お財布事情が厳しい？

でも、たしか水道事業は黒字じゃなかったかな？



今は確かに黒字だよ。だけど、これから水道料金収入がもっと減る見込みなのに、将来にわたってみんなに安全に水道を使ってもらうためには、お金のかかる事業をたくさんやらなければいけないんだ

これから必要になる主な事業とは・・・

●古くなった水道管の取り替え工事
老朽化した水道管は更新・耐震化が順次必要になります。現在は毎年220億円かかっていますが、今後は口径の大きい管の更新・耐震化を進めていくため、さらに事業費の増大が見込まれます。



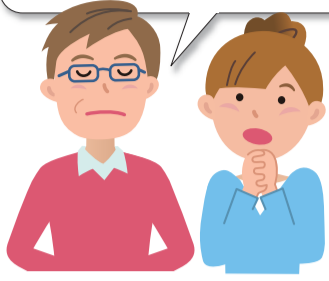
●西谷浄水場の再整備
水源の水質悪化への対応や耐震性・浄水能力を高めるために、西谷浄水場を運転しながら約20年をかけて再整備します。水源の相模湖から西谷浄水場に水を運ぶ導水管の整備事業を含めて、整備費は約1,000億円です。

●災害対策
地震対策を進める一方で、頻発する豪雨等への対策も強化する必要があります。

厳しい財政状況を受けて、どんなことをしてきたの？

メーター検針業務などを民間委託し、15年間で約900人削減！

水道局で何とかできないの？



水道局はこれまでもいろいろな工夫をしてきたんだよ



1 業務の民間委託等で職員数を削減！



平成13年度以降の主な業務委託

- 電話受付業務 (14年度～)
- 満期メーター交換業務 (15年度～)
- 漏水調査業務 (16年度～)
- メーター検針業務 (16年度～)
- 料金整理業務 (20年度～)

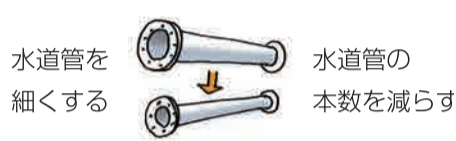
2 水道施設の規模縮小

●浄水場運営費の削減

川井浄水場の再整備に合わせて、市内の浄水場を4カ所から3カ所に統合

●水道管の取り替え工事費の削減

使用水量の減少に合わせた見直し



1年あたり4億円の削減！

3 使わなくなった土地などの貸付・売却



4年で16億円の収入！

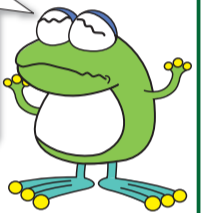
配水池上部の活用事例 (テニスコート)

これからも経費削減や収入確保に全力で取り組んでいくよ。それでも、かかるお金が多くて今まで以上に厳しい状況になりそうなんだ…



水道管更新などが進まなくなって古くなった水道管が破裂したり、地震で壊れたりして、断水になる可能性が高くなってしまっただ

そうだよね。しかも、更新などが進まないで、将来世代が大きく影響を受けることになるんだ



もし、お金が足りなくなったらどうということになるの…？

それは困る！



僕たちが大人になる頃ってこと!?

課題を将来に先送りしたくないから、平成30年度から審議会を設置して、各分野の専門家に水道料金について議論してもらったんだ

横浜市水道料金等在り方審議会

検索

どんなことを議論したのかな？



水道局の現状と課題を確認したうえで、
 ①水道管などの水道施設を更新・耐震化するペースを今後どうするか
 ②企業債(借金)をどのように活用していくか
 ③これからの事業環境に合った料金体系(料金負担のあり方)はどのようなものか などについて議論してもらったんだよ



これから水道料金はどうなるの？



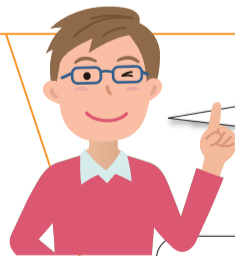
昨年の9月下旬に、「答申」という形で、審議会から水道局に、横浜市の水道料金等のあり方について、考えが示されたんだ

<答申の主な内容>

- ①災害時に損傷すると大きな被害を引き起こす、口径の大きい管の更新・耐震化のペースを今よりも早めるべき
- ②現在金利が低いことなどから、より積極的に企業債を活用すべき
- ③使用量の減少や単身世帯の増加などの最近の状況を踏まえ、時代に合った料金体系(料金負担のあり方)に早期に見直す必要がある



答申のとおりに進むってこと？



検討の結果がどうなるのか気になるな



はまピョン、僕たちの将来がかかっているから、しっかり検討してね

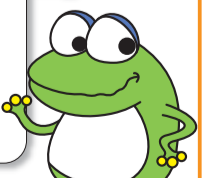
答申を踏まえて、横浜市として今後の方向性をまとめるよ。議会(横浜市会)からも意見をもらいながら検討しているよ



横浜市が考える今後の方向性などをまとめた資料を、来年度に全家庭へお配りする予定だよ*。詳しくはその資料を見てね

*令和2年度予算案の議決を経て決定します

まかせて！水道は市民の皆さんが共有している大切な財産(公共財)！水道局は、責任をもってしっかりと検討して、今まで以上に公共インフラとしての使命を果たしていくよ！



いざという時の「水」、大丈夫ですか？

自助 まずは備蓄をしましょう！

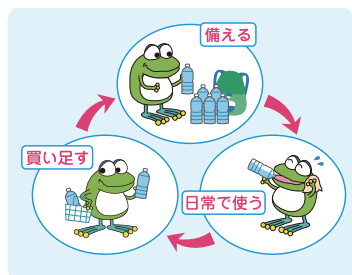
■最低3日分の飲料水の備蓄を！

地震や台風などの災害で断水が起きたときには、すぐに給水活動を行えない場合や自宅から水を取りに行くのが困難な場合があります。また、停電で水道が使えなくなることもあります。

そのような場合に備え、まずは自宅で飲料水の備蓄をすることが重要です。水道局では、1人1日あたり3L、最低3日分で9Lの備蓄をお願いしています。

■水を上手に備蓄するには

普段から少し多めに買って置き、使った分だけ新しく買い足す「ローリングストック法」を用いることで常に一定量を備蓄することができます。



YouTube
「ローリングストック法」

3/21注文分まで

配達料
無料等
お得な
キャンペーン
実施中！

●備蓄飲料水「横浜水缶」販売中

1箱12L(500mL×24本入)
1,800円(税込) 製造日から7年保存可能

はちよんなな
ご注文:水道局お客さまサービスセンター TEL: 847-6262

共助・公助 水をもらえる場所を確認しましょう！

■災害時給水所

断水時に誰でも水を得られるのが災害時給水所です。市内の小・中学校や公園などに開設されます。

自宅近くの災害時給水所の場所を確認しておきましょう。



災害時給水所のマーク

区ごとの地図をチェック

横浜 災害時給水所

検索

■アプリも活用しましょう

スマートフォン向けアプリ「全国避難所ガイド」や「ロケスマ」でも災害時給水所の場所を検索できますので、いざというときに備えて最寄りの給水所までのルートを確認しておきましょう。



ロケスマ
ダウンロード

■水を運ぶ用意はできていますか？

災害時給水所で水を受け取っても、重い水を自宅まで運ぶためには大変な労力を必要とします。リュック型の給水袋や容器を運ぶためのカートなど、使いやすいものを用意しておきましょう。



リュック型の給水袋



水を運ぶためのカート

【この記事に関する問合せは】 水道局総務課へ TEL: 633-0135
FAX: 664-6774

「道志の森サポーター」が横浜市の水源地志川を守る基金を支えています！

道志川が流れる山梨県道志村の民有林の中には、人手不足などで管理が行き届かない森林があるため、市民ボランティアの団体が間伐活動を行っています。水道局は、この活動を支えるため「横浜市水のふるさと道志の森基金」を設立し、市民や企業・団体の皆さまから寄附金を募っています。

「道志の森サポーター」の企業・団体の皆さまは、毎年10万円以上の寄附をされ、水源保全活動に貢献されています。

道志の森サポーター 一覧

(2020年1月現在)

- 株式会社ライフ・コア横浜
 - 横浜ロータリークラブ
 - 河野建設株式会社
 - 株式会社崎陽軒
 - 株式会社司工事
 - 谷口建設株式会社
 - 株式会社アイネット
 - 宮内建設株式会社
 - 株式会社平安堂
 - 重田建設企業株式会社
 - 株式会社シビックロード
 - 相武造園土木株式会社
 - 株式会社ハイマックス
 - 株式会社神奈川
クリーンサービス
 - 須藤工業株式会社
 - 株式会社信友建設
 - 泰平建設株式会社
 - 株式会社アウラ・シーイー
 - 宮本土木株式会社
- (協定締結順 敬称略)



【この記事に関する問合せは】 水道局浄水課へ TEL: 633-0178
FAX: 663-8820

お湯ポチャレシピ®

災害時にも使える!

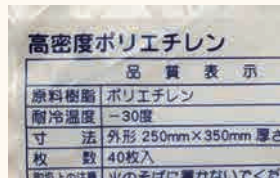
ごはん&高野豆腐の麻婆豆腐

お湯ポチャの
いいところ

- ・温かい物が食べられる
- ・水も鍋も汚れない(繰り返し水が使える)
- ・1つの鍋で同時に何種類も調理ができる

ごはん【1合分】: 無洗米 1合(150g)、水 1カップ(200mL)
高野豆腐の麻婆豆腐【3人分】: 一口高野豆腐 18個(約53g)、
水 1カップ(200mL)、レトルト麻婆豆腐の素 1袋(3人分用)

①高密度ポリエチレン製ポリ袋に ②鍋底に皿を敷き鍋の半分まで水
材料を全て入れ、空気を抜きなが ③沸騰したら中火にして20分間
を入れる。皿の上に①を入れ、蓋を
らねじり上げ、袋の上の方を結ぶ。 して火にかける。



③沸騰したら中火にして20分間
加熱し、火を止めて蓋をしたまま
10分間蒸らす。



できあがり



レシピ作成: 横浜市水道局水のマイスター 今泉マユ子
管理栄養士、防災士、災害食専門員など多くの資格を持ち、全国各地で講演、講座を行い、テレビ、ラジオ、雑誌などで活躍。「もしもごはん」「防災教室」など著書多数。



水道に関する問合せは、24時間 365日いつでも
水道局お客さまサービスセンターへ

お引越に伴う水道の利用開始・中止の連絡をお忘れなく

はちよんなな おかけ間違いのないようご注意ください
☎ 847-6262 fax 848-4281

※インターネットでも水道の使用開始・中止のお申込みができます。 横浜 水道手続き 検索