

* 把错的标记与背面的相同颜色的标记对准折起来，这样就可以同时看地图和说明文了。
* 纪念碑说明文上部的线条的颜色表示地图面的路径的颜色。

12 近代行道树发祥之地

1867年(庆应3年)前后，在开港之地横滨的马车道，为创造美丽的景观，各商店种植了柳树和松树等行道树。是日本近代行道树的先驱。



13 铁桥

吉田桥由R·H·布兰顿设计，于1869年(明治2年)翻新架成。是日本最初的桁架结构的铁桥，被称为“铁之桥”。



15 横滨海湾之星 优胜纪念碑“煌”

为纪念1998年(平成10年)，横滨海湾之星棒球队获得优胜，夺取日本第一，而建的纪念碑，嵌有当时的选手们的手印。这块碑是“海湾之星大道”这个爱称的由来。



17 岩龟楼的石灯笼

横滨公园一带于1856年(安政3年)填海造田而成，曾被称作太田屋新田。伴随开港，填埋进一步扩大，成为港崎町，并在其中的一个区域建起了港崎花街，作为国际社交场所而一度兴盛繁荣。



18 横滨町会所遗迹

1874年(明治7年)，作为贸易商的集会所，建成了町会所。石造2层结构，屋顶上设有钟塔，被亲切地称为“钟台”。所内设立了后来的横滨商工会议所的前身组织。



21 酒店发祥之地

1860年(万延元年)，荷兰人船长C·J·富夫纳格在此开设了日本最初的近代酒店“横滨酒店”。西博德父子也曾入住此处。



23 外国邮政创业之局

邮政制度诞生之初，外国邮政由在日本的外国邮局承担。1875年(明治8年)1月，美国邮局的业务变交给横滨邮局(现在的横滨港邮局)负责，由日本政府掌管。



14 吉田桥关口遗迹

作为刚刚开港之后，通往开港之地的出入口，在此处架起了吉田桥。桥上设置了关口，以确保开港之地的治安。以关口为界，靠海一侧被称为关内，靠陆地一侧被称为关外。



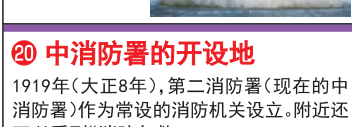
16 布兰顿与横滨、日本最古老的公园

理查德·亨利·布兰顿是英国的土木工程师，于1868年(明治元年)，应日本政府的邀请而来到日本。他除了在日本沿海各地建设灯塔之外，还设计了横滨公园和日本大道等，在横滨近代城市建设上留下了足迹。横滨公园之中坐落着他的半身像，眺望着日本大道及其尽头的港口。



19 冈仓天心诞生之地

1862年(文久2年)，冈仓天心诞生于此地开业的商行石川屋。冈仓致力于振兴日本美术，后来为创建东京美术学院(现在的东京艺术大学)而尽心竭力。



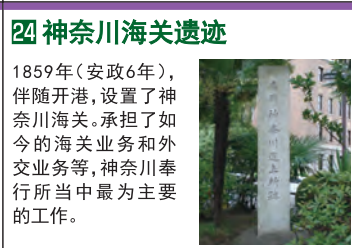
20 中消防署的开设地

1919年(大正8年)，第二消防署(现在的中消防署)作为常设的消防机关设立。附近还可以看到“消防急救发祥之地”纪念碑和“前居留地消防队地下水槽”。



22 近代面包的发祥之地

在与欧美各国进行贸易的过程中，诞生了内海兵吉的“富田屋”、打木彦太郎的元町“UCHIKI 面包”等面包店。扎根于现代日本日常生活的面包饮食文化就起源于这个地区。



1 铁道创业之地

1872年(明治5年)，在英国工程师E·莫瑞尔的尽心竭力之下，横滨至新桥之间开通了日本最初的铁道。当时的横滨站位于如今的樱木町站附近。地道入口的墙面上镶嵌着标明站长室遗迹的铭板。



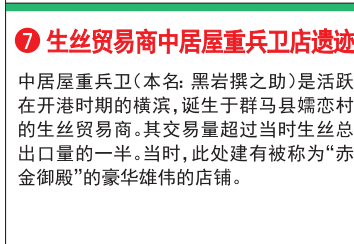
4 旧海关事务所遗迹

1914年(大正3年)建成的砖砌结构的3层哥特式建筑物。因关东大地震而被烧毁。后在修建红砖公园的施工中被发现。配备有当时最先进的燃气取暖及电气照明设备。



6 101年间支撑着旧大栈桥的螺旋桩

为了支撑栈桥，而以人工之力钻入海底的螺旋桩。从1894年(明治27年)开始的101年间，一直支撑着上一代大栈桥。展示的是在关东大地震之后的重建工程之中施工建成的螺旋桩。



7 生丝贸易商中居屋重兵卫店遗迹

中居屋重兵卫(本名：黑岩撰之助)是活跃在开港时期的横滨，诞生于群马县嬬恋村的生丝贸易商。其交易量超过当时生丝总出口量的一半。当时，此处建有被称为“赤金御殿”的豪华雄伟的店铺。



9 日本最初的汽灯

1872年(明治5年)，高岛嘉右卫门设立的燃气公司“日本GAS社中”，从马车道到本町通，点亮了日本最初的汽灯。仿造当时复制而成的汽灯竖立在纪念碑的两侧。



2 港一、二、三号桥梁

过去，通往新港码头的货物铁道曾经穿过此处。一、二号桥梁即为其铁桥，三号桥梁是将附近的大冈川桥梁的一部分移筑而成，均为珍贵的桁架桥。



3 旧横滨站月台

在大正至昭和这一海外航路繁盛的时代，船舶联运列车从东京站直通至此，连接至冰川丸等客船，被人们亲切地称为岸壁列车。



5 横滨海关遗迹 铁路轨道与转车台及其他(象鼻公园)

此处是横滨港发祥之地。保留着用于港口装卸的铁路轨道与转车台，以及在关东大地震之中沉入海底的筑堤石等，描述历史的遗迹。这里设有立柱标牌，介绍活跃于明治初期的实业家原善三郎、参与构筑横滨港的英国人H·S·帕尔默等“建造港口的伟人”们的业绩。日落之后，便化身美丽的照明板。



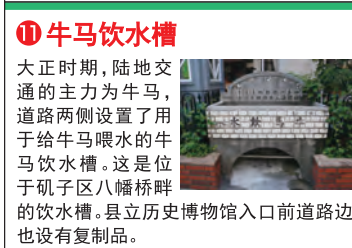
8 旧横滨正金银行总行主楼

横滨正金银行总行于1904年(明治37年)建成。由于此处是为明治时代的产业经济的发展做出贡献的珍贵的建筑物，于1969年(昭和44年)被指定为国家重要文化遗产及国家史迹。



10 冰激凌发祥之地

1869年(明治2年)，町田房造在马车道开设了冰水店，日本人中第一个将“ice cream”(冰激凌)取名“aisukurin”出售。之后，传播至日本全国。



11 牛马饮水槽

大正时期，陆地交通的主力为牛马，道路两侧设置了用于给牛马喂水的牛马饮水槽。这是位于丸子区八幡桥畔的饮水槽。县立历史博物馆入口前道路边也设有复制品。

关于横滨市中区历史的纪念碑绘画地图

开港之城“中区”之中，散布着许多传承“物之起源”及横滨开港历史的纪念碑。让我们拿着这张地图，遍寻这些纪念碑吧。

● 国家 ■ 国县市指定的登记文化遗产、横滨市认定历史建筑物

<h4>30 断崖沟</h4> <p>山手曾被居留此地的外国人称为“Bluff”(断崖)。断崖沟是于1874年(明治7年)至次年铺设的石制的道路侧沟。</p>	<h4>37 杰勒德的瓦和砖</h4> <p>在明治时代，元町公园附近曾建有法国实业家A·杰勒德经营的日本最初的西洋瓦的制造工厂。公园游泳池管理楼屋顶上的一部分瓦仍保留着当时的原状。</p>
<h4>38 杰勒德的水屋地下储水槽</h4> <p>法国实业家A·杰勒德注意到此地涌出的优质泉水，开始经营供水业，建造了储水设施，并用管道将水输送到船舶上进行销售。这一设施被称为“水屋敷”。</p>	<h4>39 代官坂</h4> <p>自古以来被称为箕轮坂，但因坡道途中建有横滨村名主石川德右卫门的宅邸，而渐渐被称为“代官坂”。佩里登陆时也曾到访过此宅邸。</p>
<h4>40 赛得摩尔樱花</h4> <p>长眠在外国人公墓的E·R·锡楚德莫尔，是19世纪的美国游记作家，他曾致力于在波托马克河畔种植樱花。从波托马克河畔运回的嫁接樱花被栽种在锡楚德莫尔墓前，除此外，弁天桥等处也有种植。</p>	<h4>41 日本网球发祥之地</h4> <p>1878年(明治11年)，在作为外国人专用公园的山手公园内，建成了5块球场，日本最初的真正的近代网球在此诞生。附近还建有发祥纪念馆。</p>
<h4>42 日本最初的西洋式公园(山手公园)</h4> <p>山手公园是于1870年(明治3年)，由居留此地的外国人建成的日本最初的西洋式公园。喜马拉雅雪松也首次种植于此，逐渐传播到日本全国。被指定为国家名胜。</p>	<h4>43 日本吹奏乐发祥之地</h4> <p>1869年(明治2年)，萨摩藩的约30名青年藩士，在此妙香寺，向英国陆军军乐队队长芬顿学习了军乐。据称这是日本吹奏乐的发祥。</p>
<h4>44 啤酒井</h4> <p>这一带被称为天沼，曾涌出泉水。1870年(明治3年)，美国酿酒师W·柯普兰于此地建立啤酒酿造所。连续酿造和销售啤酒，在日本开创先河。</p>	<h4>45 欢乐剧场遗迹</h4> <p>此处曾建有名为“欢乐剧场”的西洋剧场，但在关东大地震之中倒塌。这里曾举办戏剧和音乐会等，成为居留外国人的社交场所。</p>

<h4>25 日美亲善条约签订之地、玉楠、旧横滨居留地砖造下水道井盖等</h4> <p>1854年(安政元年)，在此地签订了决定日本开国的亲善条约。除了该纪念碑(右下)之外，还有从佩里登陆之时开始便一直守望横滨的玉楠之木(上，在因关东大地震等受灾之后仍然3度发芽)、最早的近代下水道设施(左下)、设置于旧居留地之内的大炮、设置于大栈桥附近的钟塔等，附近有众多历史遗迹。</p>	<h4>27 英一番馆遗迹</h4> <p>这里曾是外国人居留地的一番地，英国人设立的“怡和洋行”便位于此处。通常人们称之为“英一番馆”。</p>
<h4>26 英一番馆遗迹</h4> <p>这里曾是外国人居留地的一番地，英国人设立的“怡和洋行”便位于此处。通常人们称之为“英一番馆”。</p>	<h4>28 赫伯恩博士府邸遗迹</h4> <p>J·C·赫伯恩是刚刚开港之后便来到日本的美籍医生传教士，出版有日本最初的日英辞典《日英辞林集成》。这本辞典之中使用的罗马字表记成为“赫伯恩式”的起源。</p>
<h4>29 横滨天主教堂遗迹</h4> <p>1862年1月(文久元年12月)，为了向居留此地的外国人传教，在此建立了近代日本最初的天主教会圣堂。纪念碑上雕刻着当时的天主教堂的浮雕。</p>	<h4>31 机械制冰发祥之地</h4> <p>1864年(元治元年)，为了了解海外的情况，约瑟夫·彦(浜田彦彦)开始对外国报纸进行翻译和编辑，创刊了日本最初的日文报纸《海外新闻》。这里是其住所遗迹。</p>
<h4>32 橄榄球发祥之地</h4> <p>1866年(庆应2年)，居留此地的外国人在山下町成立了亚洲首家橄榄球俱乐部。之后在1901年(明治34年)，由关东义塾的学生们举办了国内首次日本人的橄榄球比赛。</p>	<h4>33 旧法国领事官邸遗迹</h4> <p>1930年(昭和5年)建成的第二代领事官邸的遗迹(1947年被烧毁)。第一代官邸虽因关东大地震而倒塌，其中的水井汲水用水车已被修复如初。</p>
<h4>34 横滨的下水道的起源</h4> <p>1881年(明治14年)以后，砖造的管道取代了陶管，成为下水管道。其特征是蛋的形状的断面，一部分至今仍位于中华街南大街使用。</p>	<h4>35 山手80番馆遗迹</h4> <p>横滨唯一现存的震灾之前建成的外国入住宅的遗迹。推测于明治末期至大正初期建成，展示着住宅的平面布置图及发掘出的美丽的彩砖。</p>

1870年(明治3年)日本最初的西洋式公园山手公园开园
1872年(明治5年)横滨~新桥之间的铁道开业
1876年(明治9年)横滨公园(当时:彼我公园)开园
1889年(明治22年)横滨市制施行

在“横滨中区的历史纪念碑绘画地图”主页
英文版、中文版、韩文版也公开了

发行: 横滨市中区役所区政推进课 2023年3月发行
邮编 231-0021 横滨市中区日本大通 35 TEL:045-224-8128 FAX:045-224-8214

1854年(嘉永7年)签订日美和亲条约
1858年(安政5年)签订日美修好通商条约
1859年(安政6年)神奈川(横滨)与长崎、兵庫、新潟、函馆同时开港
1869年(明治2年)吉田桥变为铁桥(最初的铁桥)



- ### 凡例
- 纪念碑等*
 - 国县市指定/登记文化遗产、横浜市认定历史性建筑物*
*标有数字之处,背面有解说
 - 观光景点周游巴士“红鞋号”线路上的巴士站
 - 连节巴士“BAYSIDE BLUE”线路上的巴士站
 - B 横滨共享单车baybike的主要循环站点
 - 🚢 水上巴士搭乘处
 - 🚻 公共卫生间
 - 🚔 岗亭/警察
 - 🗺️ 观光问询处

关于横滨市中区历史的纪念碑绘画地图

主要的散步路线介绍

1 港/横滨路线

樱木町站~日本大通站 约70分钟
(①~⑥) (*从⑥至日本大通站参照③路线)

2 物之起源路线

马车道站~关内站 约60分钟
(⑦~⑭)

3 横滨居留地路线

日本大通站~石川町站 约90分钟
(⑮~⑳)

4 山手之丘路线

元町·中华街站~元町·中华街站 约40分钟
(㉑~㉒) *部分地段有较陡的坡道和台阶。

5 北方路线

石川町站~元町·中华街站 约50分钟
(㉓~㉔) (*从㉔至元町·中华街站参照④路线)

6 三塔巡回路线

关内站~日本大通站 约20分钟
(㉕~㉖) (㉗~㉘) (㉙~㉚) (㉛~㉜) (㉝~㉞)