

西区制80周年記念誌

# 歴史をつむいで未来をつくろう

80 *th anniversary*  
City of Yokohama Nishi Ward



©2024 Pokémon  
©1995-2024 Nintendo/  
Creatures Inc./GAME FREAK Inc.



西区制80周年記念事業  
実行委員会委員長

平野 周二

西区制80周年記念事業実行委員会は、「温故知新 歴史をつむいで未来をつくろう」をキャッチフレーズに、西区がこれまで築いてきた歴史や魅力を再発見し、愛着を深めてもらえるよう、様々な取組を実施してまいりました。

西区制80周年記念誌は80周年のキャッチフレーズの一部をタイトルに採用し、大人はもちろん、子どもたちの思い出にも残るよう、様々な世代の方や団体・企業の方に御協力いただきながら完成しました。皆さまにこの場を借りてお礼申し上げます。

この記念誌を始め、80周年の取組を通じて、皆さまに西区の魅力を再発見していただき、さらに地域への愛着を深めていただけたら幸いです。



西区長

菊地 健次

2024(令和6)年4月1日に西区は区制80周年を迎えました。この記念すべき節目を皆さまと迎えられ、大変嬉しく思います。

区内の連合町内会・自治会、団体の皆さまの御協力を賜り、最初に西区制80周年記念事業実行委員会を設立いただきました。この実行委員会を中心に、80周年を契機に、地域への愛着がより深まり、さらなるにぎわいの創出につなげられるよう、記念事業など様々な取組を区民、団体、企業の皆さまと連携しながら実施してまいりました。80周年の取組に携わっていただいた全ての方に感謝申し上げます。

これからも、西区の基本目標である「つながりを大切に誰もが にこやか しあわせに くらせるまち 西区」の実現に向けた取組を進めてまいりますので、皆さまの御協力をよろしくお願いいたします。



ごあいさつ		
西区制80周年お祝いイラスト	.....	P01
西区へお祝いメッセージ	.....	P03
西区文化協会から	.....	P05
西区制80周年記念事業の紹介	.....	P07
西区の歳時記	.....	P11
西区の赤ちゃん大集合!	.....	P13
にしまろちゃんの誕生日をみんなで祝い	.....	P15
地域の小学校・中学校特集	.....	P17
80周年をお祝いするロゴマークを策定	.....	P25
平沼生のお気に入りスポット	.....	P27
西区のまちづくり	.....	P29
西区で創業・開設してから50周年・100周年企業	.....	P31
にこまちフォーラムパネルディスカッション	.....	P32
80年を振り返って	.....	P33
西区の10年間	.....	P35
西区じまん	.....	P37
知ってる?西区のむかし	.....	P38
御協賛いただいた皆様	.....	P39
編集後記	.....	P45
実行委員紹介	.....	P48

# 西区制80周年お祝いイラスト



広報よこはま西区版で「温故知新!西区てくてくスケッチ」を執筆中の鈴木太郎さんから、西区制80周年の特別描き下ろしイラストをいただきました。



かもんやま

いいかもんのかみ

私が子どもの頃は掃部山公園には、戦時中の金属供出で井伊掃部頭さんの銅像が無かったので、普通の公園の感じでした。今、公園からはランドマークタワーなどみなとみらい地区の高層ビルが見えて、横浜生まれの人(私)にも信じられない風景が広がっています。



日本漫画家協会会員

鈴木太郎 さん

中区に生まれ、5歳から西区に移り住む。西前小学校、西中学校、横浜商業高校、デザイン専門学校を経てイラストレーターとして多方面で活躍中。





たかぎ

## 高城れにさん(ももいろクローバーZ)

横浜市西区のみなさん、こんにちは。  
横浜魅力発信アンバサダーももいろクローバーZ高城れにです。

今年2024(令和6)年は横浜市に西区ができて80年！  
本当におめでとうございます！西区には、わたしが子どもの頃によく行った野毛山動物園や、おしゃれなお店がたくさんある「みなとみらい」エリアなど、わたしの「大好き」や「思い出」が詰まっています。  
ほかにも歴史や海外の文化を感じることができる街です。お散歩やサイクリングで季節ごとの街の風景を楽しめるのもよいですね。

みなさんも80周年を機に色々な西区の良さを再発見したり、魅力を感じとっていただけたら良いと思います。西区をもっと好きになってくれたらうれしいです！

これからも、歴史を大切に もっと素敵な西区でありますように。

わたしも全力で応援していますし、横浜市民として もっと盛り上げていけるように頑張ります！

### Profile

横浜市出身。  
2008年に結成された「ももいろクローバーZ」のオリジナルメンバー。  
担当カラーは紫。



## 令和6年は西区制80周年



横浜市西区制80周年

## 彦根市 ～西区の皆様の温もりをいつも～

西区制80周年、心よりお祝い申し上げます。

井伊直弼公をご縁とした長年にわたる交流では、西区の皆様のお温もりをいつも感じているところです。

毎年、横浜には「お城EXPO」で往訪しておりますが、掃部山公園の直弼像を訪れますと、まるで故郷に帰ってきたような親しみを覚えます。「虫の音を聞く会」での彦根鉄砲隊演武で皆様からいただきました喝采は、大変感慨深いものでございました。互いの歴史を知りつつこうした取組を新たな世代にも引き継いでまいりたいと存じますので、今後ともどうぞよろしくお願いいたします。



西区のマスコットキャラクター「にしまろちゃん」と彦根市キャラクター ひこにゃん

メッセージをお寄せいただいた方 彦根市観光交流課 様

## 神奈川大学 ～街すべてを学びのキャンパスとして～

西区制80周年おめでとうございます。

神奈川大学は、2021（令和3）年に本学発祥の地である桜木町へ原点回帰する形で、みなとみらい地区に新キャンパスを開設しました。開港以来の歴史を感じながら、グローバル企業や文化的施設が共存するこの街全体をキャンパスとした学びや研究を展開しています。



みなとみらいキャンパス

地域・社会・企業等あらゆる人に開かれた知の交流拠点として、学生ならではの発想を生かし、西区の皆様と共に、様々な活動を展開してまいります。



グランモール公園「青空ダンス」

メッセージをお寄せいただいた方  
神奈川大学長 小熊 誠 様

西区文化協会は、創作・芸能・茶道の3部門に分かれて活動しており、様々なジャンルのプロ作家と区民とが、活動を通して楽しく交流しています。西区制80周年を記念し、作品や活動を紹介します。

## 創作部門



「風をよぶ」  
しば るせつ  
澁谷 蘆雪 会長



「早春の陽光」(西区・前方後円墳の碑)  
ますだ かずお  
益田 和雄 副会長

色々なイベントにより、子どもたちの創作体験へのアプローチにも力を入れています。デジタル優先の時代にあっても、創作は人間の六感をフルに集中させ、それを瞬時に発動させることによって作品にします。



習字教室



将棋教室



## 芸能部門



東京2020オリンピック・パラリンピック  
開催1年前イベント



剣舞

## 茶道部門



西区虫の音を聞く会 献茶式  
井伊直弼茶道撰草庵流 宗家 前田 滴水 様



茶室「開光庵」でのお茶会

1994(平成6)年、西区制50周年の時、「みなとみらい」はまだ広大な開発エリアでの新しい都心づくりが進み、クィーンズスクエア横浜も建設中でした。その広大な工事現場を囲う壁を利用して実施されたのが、記念イベント「みなとみらい21ウォールギャラリー」でした。

30年の時を経て、80周年の今年は、記念イベント「ぶっつけ本番、書展」をみなとみらいギャラリーで開催しました(8月6日)。70cm×70cmの紙に大筆を使って漢字一文字を、会場で書いて、そのままギャラリーの壁面に展覧しました。一般来場者のとび入りもあり、大成功でした。



初めての筆



大満足の1枚



全136点の書が並ぶ

# 西区制80周年記念事業の紹介



西区制80周年をお祝いするとともに、西区の魅力を再発見し、一層愛着を深めていただくための記念事業を実施しました。(実施期間: 2024(令和6)年1月~12月)

## 温故知新のみち 謎解きデジタルスタンプラリー

2月15日~3月15日

西区制70周年を記念してできた、歴史ある西区の魅力を再発見できる散策ルート「温故知新のみち」。そのルート沿いに点在する案内サイン14か所を謎解きしながら巡るスタンプラリーを実施しました。「謎」は浅間台小学校の児童にも考えていただきました。



■参加者数 384名



### 参加者の声



- ・西区の魅力をを知ることができてよかった!
- ・これがきっかけで新しいお散歩ルートができました。

## 温故知新のみちガイドツアー

3月2日、3日、10日



横浜の成長とともに大きく変貌してきた西区のまちを、ガイドの歴史解説を聞きながら歩くガイドツアーを開催しました。散策ルート「温故知新のみち」を中心としたオリジナルコースを巡りました。

■参加者数 計119名

### ■コース

- ・港の発展を支えた産業コース(3月2日)
- ・旧東海道と新田開発コース(3月3日)
- ・近代水道と藤棚商店街コース(3月10日)

### ■協力

NPO法人 横浜シティガイド協会



# 横浜西区LOVEWalker

6月5日～ 計35,000部配布

西区内の商店街・個店の魅力を再発見していただくため、区民・来街者の皆さまからアンケートで募集したお薦めのお店のうち、51店舗を「ハマにしの愛され店51」として掲載した冊子を発行しました。80周年にちなみ「8」という数字にこだわって、西区の魅力をたっぷり詰め込みました。



お店紹介のほか、「ハマにし街歩きMAP」や西区の商店街コラムも掲載！

## ■「ハマにしの愛され店51」8つのテーマ

- ①創業 80 年以上のお店
- ②オープン8年の新店
- ③西区 Lovers 激推しのお店
- ④親子で楽しめるお店
- ⑤買っておでかけしたいお店
- ⑥なんでもそろろ百貨店&モール
- ⑦ボリューム満点のお店
- ⑧まだある！おすすめのお店

## 西区ぱくぱく&てくてくスタンプラリー

8月19日～9月30日

西区内の商店街・個店で買い物・食事をしてもらい、リピーターになっていただく方を増やしたい！という思いを込めて、スタンプラリーを実施しました。冊子付属の応募はがきを使用してスタンプを集める方法のほか、二次元コードを読み取ってデジタルスタンプを集める方法も採用しました。



区商連加盟店のほか、横浜西区LOVEWalker掲載店舗にもご協力いただいて実施！

### ■応募件数

計1,536件

(利用した店舗数 3,880軒)

### ■協力店舗数

計172店舗

## 記念グッズなどを作成して80周年をPR

令和5年8月～

のぼりやステッカーなどの記念グッズやフォトフレームを作成し、様々な場面で80周年をPRしました。また、令和6年10月には、区内の全ての小学生に西区の歴史を学べるクリアファイルを配布しました。



80周年デザインののぼり旗



フォトフレーム



小学生向け  
クリアファイル

## 重ね押しスタンプラリー☆西区の魅力を再発見！

10月24日～12月24日



作画 鈴木太郎さん

(P01「西区制80周年お祝いイラスト」参照)

区内7つの地区を巡り、魅力を再発見してもらうスタンプラリーを実施しました。7つ全てのスタンプを重ね押しすると、西区にちなんだ絵柄が完成します。

どんな絵柄になるかは最後まで分からない仕掛けのため、各地区を巡り、楽しんでいただきました。

ガイドマップでは、各地区のスポットも紹介しました。

## 西区制80周年記念式典

11月24日

区制80周年を皆でお祝いするため、記念式典を開催しました。

区民、団体、企業の皆さまと共に、80周年の様々なイベントを振り返りながら、そこで得られた「つながり」を実感し、次の10年、さらにその先への思いを共有しました。

## 記念作品

11月

区役所前にある、区制50周年を記念し整備された石のベンチを、子どもから大人まで誰もが憩える場所にリニューアルしました。

## オリジナル フレーム切手

### 「西区制80周年 温故知新 歴史をついで未来をつくらう」

西区の歴史や魅力を伝える風景を盛り込んだ、西区制80周年を記念したオリジナルフレーム切手を作製、販売しました。



画像提供：西区制80周年記念事業実行委員会・西区役所

作製販売：日本郵便株式会社 南関東支社

販売場所：西区内の全郵便局



## 80周年を盛り上げた様々なイベント



西区新年賀詞交換会  
(1月5日 新都市ホール)



にこまちフォーラム  
(2月17日 西公会堂)



金星太陽面通過観測150周年記念イベント  
(2月20日 老松中学校)



西区今昔かるた大会  
(8月4日 西地区センター)



夏季巡回ラジオ体操・みんなの体操会  
(8月13日 戸部公園)



西区虫の音を聞く会  
(8月24日 掃部山公園)

### 西区制80周年記念補助金

横浜市西区社会福祉協議会により、「にこまちプラン(西区地域福祉保健計画)」実現のための地域活動に対する、計540万円の補助金が創設されました。

地域、団体、企業の皆さまが実施するイベントと一緒に80周年を盛り上げていただく「西区制80周年記念連携事業」も多数実施いただきました。(9月末現在 75件)

# 西区の歳時記



春



掃部山公園の桜



さくらフェスタ



浅間神社例大祭

## 主なイベント

1月  
西区新年賀詞交換会  
・西区消防出初式

3月  
さくら通り周辺ほか  
みなとみらい21地区  
さくらフェスタ

6月  
浅間神社  
浅間神社例大祭  
横浜開港祭  
臨港パーク周辺

8月  
臨港パーク周辺  
みなとみらい大盆踊り  
西区虫の音を聞く会

10月  
健民祭  
掃部山公園



夏



みなとみらい大盆踊り



西区虫の音を聞く会

西区虫の音を聞く会



横浜開港祭

温故知新を  
感じられるイベントが  
盛りだくさん!



健民祭



西区民まつり



秋

大谷公園のいちよう

11月

戸部公園・西前小学校など  
西区民まつり

横浜かもんやま能

横浜能楽堂

12月

臨港パーク周辺  
西区ハマのウォーキング  
フェスティバル

みなとみらい21地区内  
西区キャンドルアート

西区キャンドルアート

## 主な季節の名所

### 桜の名所

掃部山公園、野毛山公園、さくら通り、  
石崎川プロムナードなど

### いちようの名所

願成寺、勸行寺、大谷公園、いちよう  
通りなど

### 紅葉の名所

掃部山公園、野毛山公園など



横浜かもんやま能



西区ハマのウォーキングフェスティバル



西区キャンドルアート

冬

# 西区の未来をみんなでつくろう 西区の赤ちゃん大集合！

2023(令和5)年4月以降に生まれたお子さんの写真を募集し、  
総勢69人の写真とご家族のメッセージをいただきました。



わんぱく兄と一緒に  
元気に育ってね！



初節句おめでとう！



いつもニコニコ、  
ありがとうたくさん！



汰ちゃん、スクスク  
大きく育ってね♪



笑顔いっぱい、  
元気に大きくなーれ！



くりくりお目目が  
自慢のみずちゃん！



はじめてのひな祭り！  
かわいすぎました。



凜ちゃん、また西区で  
お花見しようね！



航大くん、幸せな未来に  
向かって出航だ！





家族4人でいっぱい  
思い出を作ろうね!



なつきだいすき☆  
すずより



バナナをペロリ!  
可愛い!大好きだよ!



1秒7秒が宝物!  
いつもありがとう!



とびっきりの笑顔が  
私たちの翼です!



玲ちゃん、いつも可愛い  
笑顔をありがとう!



いちかちゃんほ  
家族みんなの宝物だよ!



くるくる巻き毛の  
かわいい女の子です



いつもみんなを笑顔に  
してくれてありがとう



かわいいほのちゃん、  
元気に育ってね!



ななちゃん1歳おめでとう  
元気に育ってね!

ご家族からいただいた  
写真とメッセージを  
掲載しています。

ホームページでは  
全写真が見られます





これから3人で  
ハートフルな日々を送ろうね



だいすきだよ！  
元気に育ってね！



樹一くん、成長快樂！



はーい！と広げた手が  
かわいいわ！



ママとパパのところに  
きてくれてありがとう



隆弘、  
元気な優しい子に育ってね！



たくさん泣いて笑って  
元気に育ってね！



ワカちゃん、  
いつも幸せをありがとう！



初のお花見、石崎川の  
桜はとともきれいだね



れんれん、かわええ～



せなちゃん、  
生まれてきてくれてありがとう



いつもニコニコ  
みんなを癒す直くん！



ニコニコ笑う顔に癒されっぱなしです



初めての花見、僕とどっちが可愛いかな？



私たちの家族になってくれてありがとう！



ゆめちゃんの笑顔に×ロ×ロ！大好き！



産まれてきてくれてありがとう！



元気にすくすく育ってね！大好きだよ^\_^



大河くん、優しい子になってね！



知生くん、いてくれてありがとう



うらちゃん 100日記念日おめでとう！



采樹くん、笑顔いっぱいになってね！



ママとパパのところにきてくれてありがとう



愛嬌いっぱいの稀依ちゃん、大好きだよ！



ひゅうくん、いつもにこにこかわいいわ！



りっくんの笑顔は世界一！  
いつもありがとう



すくすく元気に育ってね！



明花莉ちゃんと過ごせる  
毎日が宝物だよ！



元気いっぱい！  
笑顔いっぱいすみれちゃん♪



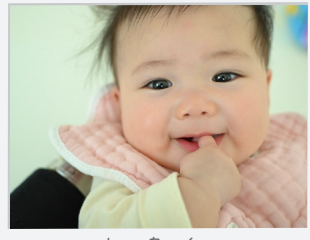
かやちゃん大好き！



禱礼くん、大好きだよ！



人生めいっぱい楽しもうね！



れいちゃん、  
80周年に立会えて良かったね



て、て、て、天使の羽根！



けんちゃん、  
元気で優しい子に育ってね！



たいちゃん、  
いつでも笑顔でね！



とうくん♪にこにこ笑顔で  
1歳おめでとう！



りんちゃん、  
たくさんキレイなお花見ようね



パパとママの宝物！  
大好きだよ！



ニコニコ笑顔の  
元気な子に育ってね☆



つぶらな瞳にほっぺが  
可愛い。美少女確定！



すくすく大きくなってね！



我が家の天使、惺くん！  
すくすく育ってね！



平沼に住んで5代目。  
実りのある人生を！



横浜の風を浴びて  
元気いっぱい育ってね。



家族みんなで  
笑顔で過ごそうね！



いつもにこにこの珠衣ちゃん！  
大好きだよ！



いつまでも可愛い笑顔の  
元気な子でいてね！

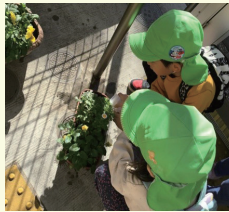


3人兄弟の末っ子。みんなに  
愛されこれからもすくすく育ってね！！

# にしまるちゃんの誕生日をみんなでお祝い

区内の保育・教育施設など32施設が、にしまるちゃんのお誕生日(2月4日)をお祝いました。子どもたちや施設職員と一緒に、大切にお花を育てて、お花の写真とメッセージをにしまるちゃんに贈りました。





## にしまろちゃんからのお礼のお手紙



ありがとうございます!



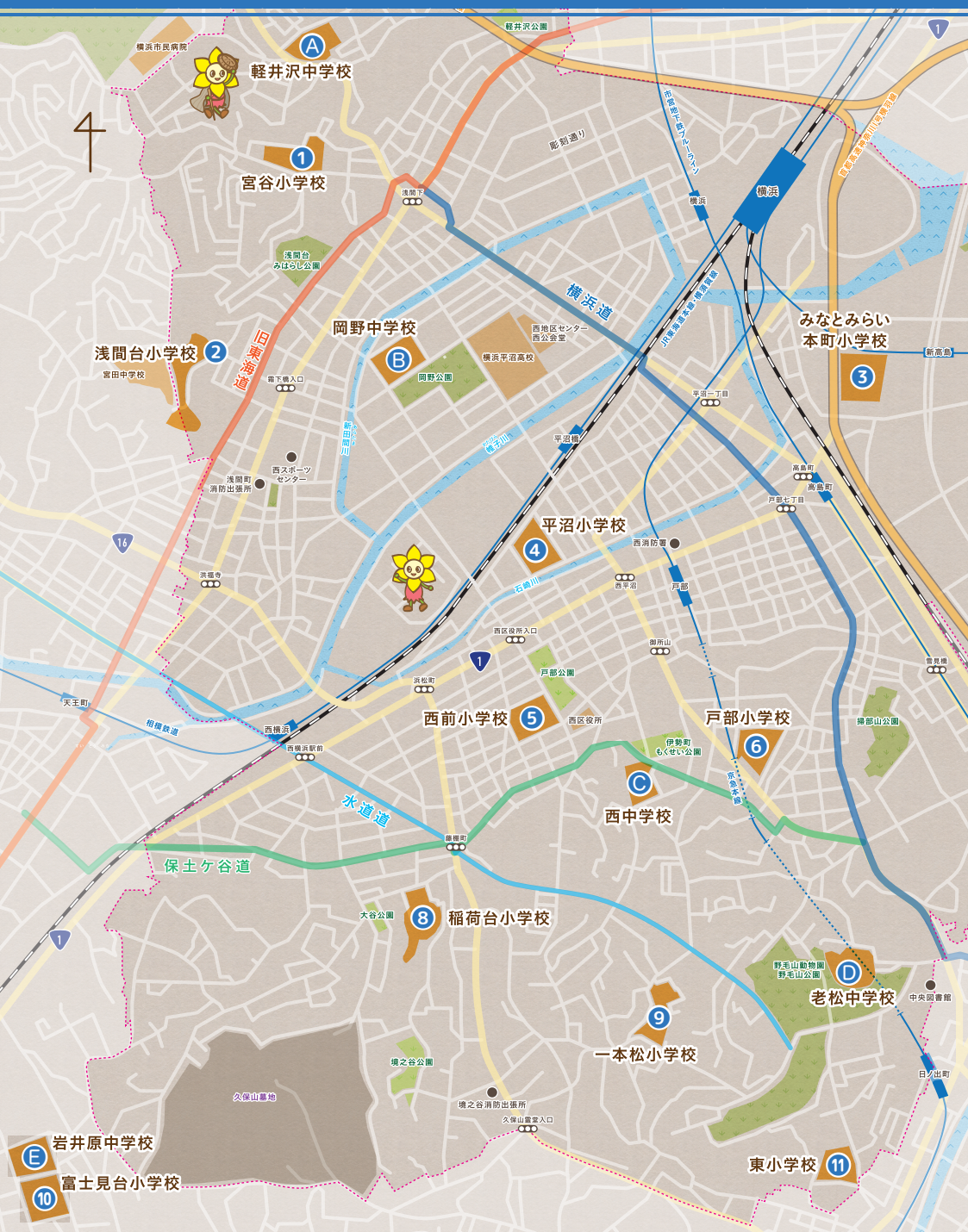
西区のマスコットキャラクター「にしまろちゃん」

おたんじょうびを おいっしょに祝ってありがとうございます!  
おはなを だいにぞだててくれて とてもうれしかったよ。  
みんなのおてがみ だいにしするね。ありがとうございます! またね!  
♥♥♥ にしまろちゃんより ♥♥♥

メッセージを贈ってくれた施設に、  
にしまろちゃんから  
お礼のお手紙が届きました。



# ～地域の小学校・中学校特集～



横浜市民病院

軽井沢中学校

軽井沢公園

彫刻通り

横浜

みなとみらい  
本町小学校

新高島

岡野中学校

横浜道

西地区センター  
西公会堂

横浜平沼高校

浅間台小学校

宮田中学校

浅間台  
みほりし公園

旧東海道

橋下入口

西スポーツ  
センター

浅間町  
湯舟出張所

平沼小学校

南島町

高島町

戸部七丁目

浜町寺



西沼防衛

戸部

西区役所入口

西早沼

戸部

西沼防衛

戸部

戸部

戸部

戸部

戸部

戸部

戸部

戸部

戸部

戸部

戸部

戸部

戸部

戸部

戸部

戸部

戸部

戸部

戸部

戸部

戸部

戸部

戸部

戸部

戸部

戸部

戸部

戸部

戸部

戸部

戸部

戸部

戸部

戸部

戸部

戸部

戸部

戸部

戸部

戸部

西前小学校

戸部小学校

保土ヶ谷道

水道道

稲荷台小学校

西中学校

老松中学校

一本松小学校

東小学校

岩井原中学校

富士見台小学校

久保山墓地

境之谷公園

境之谷清防出張所

久保山霊堂入口

野毛山動物園

野毛山公園

中央図書館

白久出町





# 地域の小学校・中学校マップ (2023(令和5)年5月時点)

西区や近隣の地域には、小学校が11校、中学校が6校あります。古くは明治時代から平成にかけて、創立されてきました。

地域で活躍する小学生・中学生について特集します。

## 1 宮谷小学校

創立:1908(明治41)年4月1日  
児童数:696人



## 2 浅間台小学校

創立:1956(昭和31)年4月1日  
児童数:334人



## 3 みなとみらい本町小学校

創立:2018(平成30)年4月1日  
児童数:429人



## 4 平沼小学校

創立:1906(明治39)年10月27日  
児童数:640人



## 5 西前小学校

創立:1911(明治44)年4月1日  
児童数:559人



## 6 戸部小学校

創立:1879(明治12)年5月12日  
児童数:395人



## 7 本町小学校

創立:1905(明治38)年3月31日  
児童数:614人



## 8 稲荷台小学校

創立:1921(大正10)年4月1日  
児童数:382人



## 9 一本松小学校

創立:1911(明治44)年4月1日  
児童数:313人



## 10 富士見台小学校

創立:1953(昭和28)年4月1日  
児童数:571人



## 11 東小学校

創立:1905(明治38)年4月11日  
児童数:324人



## A 軽井沢中学校

創立:1962(昭和37)年5月1日  
生徒数:256人



## B 岡野中学校

創立:1947(昭和22)年4月1日  
生徒数:354人



## C 西中学校

創立:1947(昭和22)年4月1日  
生徒数:190人



## D 老松中学校

創立:1947(昭和22)年4月1日  
生徒数:411人



## E 岩井原中学校

創立:1954(昭和29)年4月1日  
生徒数:427人



## F 横浜吉田中学校

創立:2013(平成25)年4月1日  
生徒数:407人



横浜吉田中学校

F

祝!区制80周年。子どもたちの学校生活で80年前から変わらずあるもの  
 といえば「給食」ですよね。

令和の子どもたちはどんな給食を食べているか、また、給食の時間をどのよ  
 うに過ごしているか、戸部小学校6年1組におじゃましました。

## 令和6年3月11日(月) 献立



### 11 むぎごはん ぎゅうにゅう ひじきごはんのぐ きびなごフライ みそしる

●ひじきごはんの具		●みそ汁	
油揚げ	5	じゃがいも	20
凍り豆腐(細)	2	キャベツ	30
にんじん	11	こまつな	9
ひじき	2	えのきたけ	5
ごま(白)	2	淡色辛みそ	5
米油	0.5	赤色辛みそ	2
しょうゆ	3.2	削り節・水	110
砂糖	1		
みりん	1.2		
水	10		

●きびなごフライ  
 きびなごフライ(こまなし) 45  
 揚げ油(米油)

エネルギー 595kcal たんぱく質 23.8g 脂質 19.1g

給食当番が配膳をする段階で、「小盛りの人一、大盛りの人一」と声が掛けられてい  
 ました。配膳のタイミングで食べたい量が選べるのは、食べ残しを減らす面でも良  
 いですね。

2020(令和2)年から新型コロナウイルス感染症の影響で、黙食をしてきた小学生  
 たち。コロナが落ち着いた現在も、黒板に向かって食べることが多く、「グループに  
 なって食べる給食は久しぶりで楽しい」と話してくれました。



久しぶりにグループで食べる給食は、みんな会話が弾んでいます

時間が少し経ち、おかわりタイムが  
 始まりました。

この日は牛乳が人気で、おかわり希  
 望者は廊下でじゃんけんをしていま  
 した。小学生の頃、揚げパンやデザ  
 ートを狙ってじゃんけんをしていた  
 ことを思い出し、とても懐かしく感  
 じました。

給食当番が着用する帽子は、各自がマイ帽子を着用していました。配膳中は給食当番以外の人たちも全員、給食帽子を被っていました。

週末に家に持ち帰るのを忘れて、洗濯ができず、2週連続で当番をしていた思い出がよみがえります。



給食当番配膳の様子

## 人気メニューでみる学校給食 あなたの思い出の給食はどれですか？



### 当時の給食の様子

昭和22年～29年頃と思われる給食の様子です。脱脂粉乳のカップとランチ皿にパン、おかずがのっているのが見えます。

### 昭和初期～中期の人気給食メニュー



### 鯨の竜田揚げ

低カロリーで高たんぱくな鯨肉を使ったメニューは、学校給食の定番で人気メニューでした。

### 昭和中期～後期の人気給食メニュー



### ソフトめん

正式名称はソフトスパゲッティ式めん。学校給食向けに開発され、袋から出しためんをソースやあんかけなどと絡めて食べました。



### 揚げパン

コッペパンを油で揚げ、砂糖などで味付けしたスイーツ的な感覚のパン。横浜市では現在、砂糖ときなこの2種類の味があります。

給食メニューの写真は 公益財団法人よこはま学校食育財団 提供

給食メニューの説明は 農林水産省 学校給食の変遷ホームページより引用

「当時の給食の様子」は 横浜市栄養教諭・学校栄養職員研究会ホームページより引用

西区では、子どもたちが地域の一員として地域活動に積極的に参加しています。子どもの頃から地域とつながり、様々な体験をすることが心豊かで健やかな成長を促すとともに、西区の明るい未来を創っていきます。このコーナーでは、地域で活躍する小学生・中学生を紹介します。



## 第一地区 地域のためにできること

戸部小学校では、オリジナルカードゲーム「知域王」の制作、戸部版フォトロゲイニングイベントの開催、及びオリジナル体操の考案など、地域の魅力発信や健康づくりの取組を進めました。地域のために自分たちにできることはないかを考え実践しています。

## 第2地区 ふれあいまつり

「ふれあいまつり」では、西中学校・西前小学校の生徒・児童も大活躍。吹奏楽部によるオープニングセレモニーからはじまり、英語部によるビンゴ大会、西前小によるポッチャ体験や野菜販売などが行われ、おまつりを盛り上げました。



## 第3地区 ふれあい春まつり

「ふれあい春まつり」では、稲荷台小学校、岩井原中学校の児童・生徒がボランティアとしておまつりの運営を支援しました。第3地区のイメージカラーである藤色のピブスを着て、ステージ進行や、にしまろちゃんの誘導を行うなど、大活躍しました。



## 第4地区 クリスマスコンサート

毎年12月に行っている「ふれあいクリスマスコンサート」では、老松中学校の吹奏楽部とダンス部が出演しました。若いエネルギーなパフォーマンスで会場が盛り上がりました。



## 第五地区

### ジュニアボランティア5 (ファイブ)

地域の小中学生たちが「ジュニアボランティア5」として、様々なイベントでボランティア活動をしています。

夏の納涼まつりでは、釣りゲームや野菜販売ブースのお手伝いなどで大活躍しました。水色のビブスが目印です。



## 第六地区

### ふれあい☆みやがやまつり

「ふれあい☆みやがやまつり」では、軽井沢中学校や宮谷小学校の生徒・児童が、ボランティアでおまつりの運営を支援しました。子ども向けの様々な出し物でおまつりを盛り上げました。



## みなとみらい地区

### 防災あんきもプロジェクト

災害に備えて安全に気持ちよく暮らせる街を目指し、みなとみらい本町小学校の児童が、高島中央公園で体験型の防災イベントを行いました。近隣の保育園からも次々と参加して、小学生が保育園児に防災の話をしていました。



## 西戸部羽沢西部公園オープニングイベント ダンスパフォーマンスと作文朗読

2024(令和6)年3月に、西戸部町1丁目に地域と横浜市の想いが詰まった、防災機能を備えた公園「西戸部羽沢西部公園」が開園しました。

地域が主催したオープニングイベントでは、老松中学校ダンス部のパフォーマンスや、一本松小学校児童の作文朗読などで盛り上がりました。



## にしくSDGsパネル展

2023(令和5)年のパネル展は、小中高合わせて8つの学校から、SDGs達成に向けたアイデアや取組への思いをテーマに65作品の力作がエントリー。巡回展示も好評でした。

優秀作品3賞の授賞式を神奈川大学みなとみらいキャンパスで行いました。

## 中央図書館POP展示

区内の小学生・中学生の皆さんが、おすすめの本にキャッチコピーやイラストを添えたPOPを作成しました。いずれも力作ぞろいで、中央図書館での展示には多くの方が来場し、新しい本との出会いにつながりました。



パシフィコ横浜プラザ広場にて

## 西区キャンドルアート2023

区内の小学生がイラストを描いたキャンドルが会場を優しい光で照らしました。

また、「にしまるちゃん」と西区と交流のある彦根市のキャラクター「ひこにゃん」のモチーフアートは児童たちが一つ一つ手作りしたキャンドル約650個で表現しています。一日限りの幻想的な冬の夜を子どもたちが演じました。

## 西区を盛り上げるための企画を提案

西中学校では、西区制80周年を盛り上げるために自分たちでできることや、自分たちの住むまち・西区を今以上に活気のあるまちにするための企画・提案を行いました。どの提案も西区を盛り上げたいという熱い思いがあふれていました。



## 受け継がれる“執念のテニス”～岡野中学校女子硬式テニス部～

公立中学校ながら、ここ数年、全国大会の常連校となり、ダブルスでは全国優勝も成し遂げるなど、日本全国から注目を集めている岡中テニス部。その強さの秘訣や部活動の様子について、熱血顧問の田中耕太郎先生にインタビューを行いました。



### 受け継がれる“執念”

就任して11年目。最初は、全国大会に出るような強いチームではありませんでしたが、諦めずにこの一球を必ず返すという粘り“執念”ということにこだわって練習を続けてきました。少しずつテニスをしたい生徒が集まるようになり、力をつけてきました。今の生徒たちは、10年前の生徒たちとは会ったこともないと思いますが、当時の生徒の姿勢や気持ちは、着実に受け継がれてきています。

### この地域が大好き

応援は本当に力になります。これまでの全国大会でも様々な方の支援のおかげで、生徒とのコミュニケーションやテニスに専念することができました。頑張っている人を認めて応援してくれるような、古き良き雰囲気が残っているこの地域が大好きです。これからも、あらゆる人から応援されるテニス部であり続けたいと思っています。

### 部員から



### チームのアピールポイント

普段からの仲の良さと楽しい雰囲気。どんな時でも励ましあえる団結力が強さの秘訣です。田中先生は怖くない!(笑)ので新入部員お待ちしてます!

### 地域の方へメッセージ

地域の方から「頑張ってるね」と声をかけてもらえると嬉しいし、力になります。これからも“執念”燃やして頑張るので、応援よろしくをお願いします!

# 80周年をお祝いするロゴマークを策定



80周年を皆さんとお祝いするため、最初に取り組んだことが「ロゴマーク策定」です。事業の目的・コンセプトをもとにデザインを募集、そして一般投票を行い、80周年の柱となるロゴマークの策定を進めました。

## デザイン案の募集(2023(令和5)年5月~6月)

小さなお子さんからご年配の方まで、西区への思いやエピソードとともに**345点**ものデザイン案を応募いただきました。ロゴマークに描かれる色々な笑顔の「にしまろちゃん」が印象的でした。

応募数: **345点**

## 応募者からの「西区への思い」を紹介♪

- ・最先端のみなとみらい地区、昔と同じのどかな時間と景色。観光客であふれる西区ですが、まずは区民が、今もこれからも、安心して暮らせる西区であって欲しいです。
- ・MM21にあるマリノスタウンまで自転車で行っていました。近未来的な街の雰囲気が大好き。
- ・友人と遊ぶ場所として、最高の場所です！これからも西区で遊びたいです！

(一部事務局により修正)

## 第一次選考(2023(令和5)年6月)

選定委員4名が5つの評価項目に基づき第一次選考を実施。白熱の議論の末、次の**9点**が選ばれました。



第一次選考: **9点**

## 第二次選考(一般投票)(2023(令和5)年6~7月)

11か所の常設投票所に加え、投票イベントも実施。郵便や電子投票などを併せて、全部で**2,314票**の投票を頂き、上位**3点**が選ばれました。



投票イベントの様子

ポスターで投票を呼びかけました。



電子投票: 1,337票  
投票用紙: 977票

第二次選考: **3点**



## 第三次選考そしてデザインの決定へ(2023(令和5)年7月)

実行委員31名の書面評決により、最も多くの票を獲得したデザインを最終ロゴマークとして決定しました。

### 委員意見

横浜をイメージさせる海と船、西区のマスコットキャラクター『にしまるちゃん』、『西』のロゴマークがうまく融合している

### 作成者 手嶋雅晴さんのコメント

区制80周年おめでとうございます。ロゴマークに採用いただき、大変嬉しく、感謝申し上げます。西区は仕事でよく訪れています。横浜の港に浮かぶ船とベイエリアをイメージした青で、歴史ある西区を表現しました。人と人とのつながり、地域とのつながりを8と0の線でつなげ、にしまるちゃん笑顔が迎えてくれるような、温かみのあるロゴをデザインしました。このロゴで、80周年をぜひ盛り上げていただきたいと思います。



## 表彰(2023(令和5)年8月)

ロゴマークを作成したアートディレクターの手嶋雅晴さんが来庁され、表彰を行いました。



手嶋雅晴さん(右)と西区長

## 未来に向けて…

次代を担う小中学生の皆さんも、今までの西区を思い、未来に向けた思いをロゴマークデザインに込めてくれました。今回の取組が良い思い出になり、90周年、100周年に思い起こされることを願っています。



小学生上位作品

中学生上位作品

# 平沼生のお気に入りスポット



横浜平沼高校は西区唯一の公立高校です。今回は私たち平沼生がよく行くお気に入りの場所を紹介します！

By 横浜平沼高校生徒会執行部

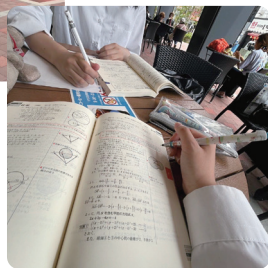
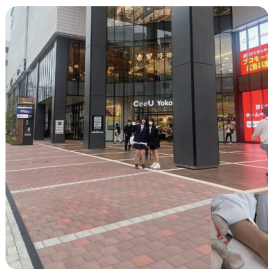


## 横浜ビブレ

コスメ、ファッション、カフェなどさまざまなお店が集結しているため、休日の定番スポットとなっています。中でも2023(令和5)年4月29日にできた「mimi standard YOKOHAMA」というプリクラショップは、いつ見ても学生がたくさん集まっています！

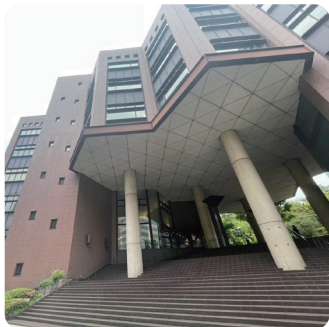
## ラ・ポーズ広場

2023(令和5)年12月15日にオープンした、CeeU Yokohama 前の広場です。「ラ・ポーズ広場」という名前は、横浜平沼高校の青木仁美さんの提案から決定しました。ラ・ポーズとは、フランス語で「憩いの場」という意味で、訪れた人が落ち着ける素敵な場所になってほしいという願いが込められています。テラス席では、ショップで買ったクレープを食べることができて、憩いの場となっています！



## 横浜中央図書館

蔵書数1,756,806冊※と、神奈川県内で最も蔵書数の多い図書館です。館内は地下1階から5階まで利用でき、テーブルがたくさん置いてあるのはもちろん、地下1階には学習室があり、テスト前など集中して勉強したいときにぴったりです！



※横浜市図書館(横浜市立図書館年報)2024より



## 臨港パーク

パシフィコ横浜に隣接した、みなとみらい21地区最大の緑地です。6月2日の開港記念日に毎年行われる「横浜開港祭」のメインスポットとなっており、こども縁日や音楽・ダンスなどのステージパフォーマンス、花火など、子どもから大人まで1日楽しむことができます！

## 浅間神社

静岡県にある富士山本宮浅間大社から、平安時代に源頼朝によって勧請された歴史ある神社です。毎年6月1日は「例大祭」で盛り上がっていて、6月第1週の土・日には露店が開かれたり、地域の子どもたちがお神輿をかついだりします！



## 高校生の放課後

私たち平沼生は放課後に友達と一緒に寄り道をします。横浜駅の周辺には様々なジャンルのチェーン店が並んでおり、西区は私たち平沼生の青春の1ページとなっています!!

## 区制80周年を記念するオリジナルグッズを提案

平沼高校の皆さん(6グループ:15人)から、オリジナルグッズを提案いただきました。高校生のみずみずしい感性で白熱のプレゼン大会となりました。



最多得票のエコバッグが採用され、記念式典で配布されました。

- ・手に持つことで、多くの人に見てもらう
- ・コットン素材で環境にやさしく
- ・「ロゴマーク」と「温故知新の英訳」を記載

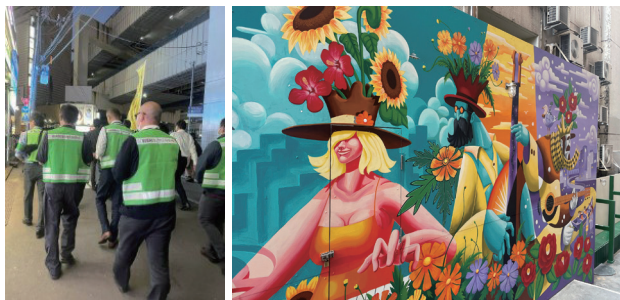




## 横浜駅西口 まちづくりへの想い

西区制80周年おめでとうございます。横浜駅西口振興協議会は、1963(昭和38)年の設立以来、安心・安全で活気あふれるまちづくりを目指してまいりました。現在は、実働組織の(一社)横浜西口エリアマネジメント(2017(平成29)年設立)と共にパトロールやアートプロジェクト等、様々な活動を地域、事業者、行政の皆さまと手を携え実施しています。皆さまのご協力に感謝申し上げますとともに、さらに魅力的なまちづくりに努めてまいりますので、これからも、どうぞよろしくようお願い申し上げます。

横浜駅西口振興協議会



左: 西口セーフティパトロール  
右: 横浜西口アートプロジェクト

## みなとみらい21地区 みなとみらい21地区のまちづくり

西区制80周年、おめでとうございます。みなとみらい21地区は、2023(令和5)年11月に着工40周年を迎えました。街区開発の進捗率は約99%に達し、街の完成も近づき、現在は1,930社の進出企業、13万4,000人の就業者、9,000人の居住者、そして年間来街者は7,730万人と、多くの方が訪れる街に成長しました。

これまでの40年の軌跡を踏みしめながら、多様な施設、多様な企業、個性的で大きな魅力を持つ周辺地区の皆さま、そして西区の皆さまと分野の垣根を超えて交流や協働を進めてまいります。これからも西区の誇れる街として「感動と新たな価値」を創造し続けていきたいと思っております。

一般社団法人横浜みなとみらい21



みなとみらい21地区

横浜駅西口・東口、みなとみらい21地区、商店街と西区のまちづくりをけん引してきた団体の方からメッセージをいただきました。

## 横浜駅東口 駅東口の変遷とこれからのまちづくり

西区制80周年おめでとうございます。東口は、みなとみらい21地区と横浜駅の結節点として整備が進められてきました。現在では区民の皆さまに支えられ、地下街「横浜ポルタ」や「そごう横浜店」、「スカイビル」など多くの商業施設が立ち並んでいます。横浜駅東口振興協議会は、東口を拠点とする各企業で構成されている協議会です。国際都市横浜の玄関口にふさわしく、快適な駅前空間と感じていただけるよう、皆さまと連携し、賑わいの創出や環境美化などの活動を展開していきます。

横浜駅東口振興協議会



1975(昭和50)年頃(左)と現在(右)の横浜駅東口

## 西区の商店街 西区の歴史と共に歩んできた商店街

西区制80周年おめでとうございます。西区には個人商店の集まりや大手商業施設など様々な商店街があります。区内23の商店街のうち、藤棚の商店街は今も昔ながらの姿が残っています。西区の商店街は、かつてみなとみらい21地区にあった造船ドック(船渠)の移転や横浜駅周辺の発展など、西区の歴史と共に歩んできました。現在も商店街同士が連携、協力しながら街を盛り上げようと励んでいます。これからも、西区全体が元気な街であり続けるよう、歩み続けたいと思いますので、皆さまもぜひ西区の商店街に足を運んでいただくと嬉しいです。



昔ながらの姿を残す藤棚の商店街

西区商店街組合連合会会長 大塚 眞司

# 西区で創業・開設してから50周年・100周年企業



2023(令和5)年・2024(令和6)年に、西区で創業・開設してから50周年・100周年を迎えた企業の皆さんから、創業当時のお話や各企業から見た西区の変遷等のお話をいただきました。

## 相鉄ジョイナス

2023年に  
創業50周年

1973(昭和48)年に開業した「相鉄ジョイナス」は昨年50周年を迎えました。JOIN + USで「ジョイナス」。“仲間入りする、参加する”を意味する名称は、全国から寄せられた1万3,324通の応募の中から決定しました。

その後、西区の発展とともに歩みを進め、現在は約350店舗を擁する商業施設となりました。今後も地域の皆さまに親しまれる施設を目指してまいります。

株式会社相鉄ビルマネジメント 代表取締役社長 左藤 誠



(左)1973(昭和48)年オープニングイベントの様子(提供:相鉄グループ)  
(右)現在の外観

## 株式会社トシダ

2023年に  
創業100周年

関東大震災後に祖父は「日一堂」という屋号で文具・書籍店を開業し、荷車や自転車で納品を行いました。2代目の父は店舗と外商業で伊勢山の交差点にビルを建築しました。1986(昭和61)年私が入社、IT、ソリューションビジネスは大きく変貌し、横浜の発展と共に官公庁や多くの民間企業の皆様にオフィス家具の販売会社としてご愛好いただいております。節目の年、更なる発展をする為に新社屋の建築が成就、今後とも地元愛を忘れずに精進して参ります。

株式会社トシダ 代表取締役 土志田 仁



創業当時の社屋

現在の社屋

## 医療法人恵仁会 松島病院

2024年に  
創業100周年

西区制80周年おめでとうございます。1924(大正13)年西区伊勢町に松島醫院を開業、大腸・肛門病の専門病院として100年。2023(令和5)年5月落成の戸部本町の新病院では、痔の治療のみならず増加し続ける大腸がんやクローン病などの炎症性腸疾患、便秘や便もれ、直腸脱などの診断と治療を全国から訪れる患者さんに行っており、医療を通じて私たちの西区の活性化に繋がられるよう活動しています。

医療法人恵仁会 松島病院 理事長 松島 誠



新病院の外観  
(2023(令和5)年5月落成)

松島 誠 理事長

## 医療法人明和会 亀田病院

御所山町に移転し、  
2023年で  
100周年

1887(明治20)年中区羽衣町に医院を開設しました。1923(大正12)年関東大震災で全焼し、地盤の良い土地を探し求め、現在の場所(御所山町)に移転。2023(令和5)年で西区移転後100年となりました。地域の皆様の健康の維持、疾病の早期発見・早期対応、専門病院への橋渡し、回復期の治療、終末期の治療、までを当院の使命と考え、職員一同精進していく所存です。

医療法人明和会 亀田病院 理事長・院長 亀田 壮



1963(昭和38)年完成 旧本館

2011(平成23)年完成 現在の本館

「にこまちフォーラム」は、にこまちプラン（西区地域福祉保健計画）を広く区民の皆さんにお知らせする発表会です。

西区制80周年記念事業として「温故知新」をテーマに、パネリストの皆さんから西区の未来を担う子どもたちに向けて、お話を伺いました。



## 子どもの頃から防災・減災を考えていく

～西区連合町内会・自治会連絡協議会 平野 周二 会長～

いつ起こるかわからない大規模災害。小中学校の協力を得て、子どもたちに向けた啓発活動を行っている。災害から命を守るにはどうすればよいのか、自分たちで考えてもらおう。考えたことを家に持ち帰り、家族で考えるきっかけになってほしい。

## 大事なことは、地域の想いをどうつなげるか

～西区社会福祉協議会 米岡 美智枝 会長～

第4地区の「みんなの食堂」は、自治会町内会をはじめ、更生保護女性会やPTA関係の団体などに幅広く声をかけ、地域の中で開催できるようにしている。子どもたちのために、身近なところで食堂をやりたいという方も多くいる。こうした地域の想いをつなげるのが地区社協の役目だと思う。



## 子育て世代と地域のつなぎ役になりたい

～西区地域ケアプラザ代表 吉村 秀文 戸部本町地域ケアプラザ所長～

子どもが楽しく参加する地域行事は、親世代が地域活動に参加するきっかけになる。企業と連携して理科実験講座を企画し、参加を地域に呼びかけた。子どもだけでなく保護者も熱中し、反響が大きかった。こうした取組を進めていくことが、ケアプラザに求められていることと考えている。

## 西区の伝統を子どもたちに

～横浜市社会福祉協議会 荒木田 百合 会長～

西区に変わらずあるものは、地域を愛する気持ちと、温かなまなざしを周りの人に向けて声をかけること。こうした伝統が残っている西区は本当に素晴らしい。この伝統を子どもたちにも受け継いで、ますます温かい地域になることを願っている。





## 野崎 健治 さん(1943(昭和18)年生まれ)(戸部本町)

小さい頃は米軍憲兵の車がよく走っていて、車が通り過ぎた後には甘いガソリンの匂いがしていたのが印象に残っています。

働くようになってからは、船具の様々な商品の販売の仕事で大さん橋等に納品に行っていました。米軍の船に納品に行った時には、大きな肉や海老を一緒に食べた思い出もあります。仕事がきっかけで妻とも出会い、結婚して55年になりました。

仕事から、釜石、神戸、門司など大きな港に色々行くことがありましたが、品物が豊富でなにより安心感がある、横浜がやっぱり一番ですね。



横浜の情景を道代夫人と掛け合いながら楽しくお話いただき、仲睦まじいお二人でした!



## 末木 日出代 さん(1944(昭和19)年生まれ)(西戸部町)

生まれた頃は、戦後すぐに戸部4丁目に父が建てたバラックのような家に住んでいて、小学校に入る前に西戸部へ引っ越ししました。

戸部4丁目の頃は掃部山公園、西戸部に越してからは、近くにあった広い空き地でよく遊んでいました。小学校1年生の時には、遠足で野毛山動物園に行き、子どもが生まれてからも散歩がてらによく連れて行っていました。

西区はすごく住みやすい町だと思います。遊びに困らないし、買い物も便利。市電がバスになった時は少し困りましたが、今でも交通の便はいいですからね。



昔のまちの賑わいについて興味深くお聞かせいただきました!





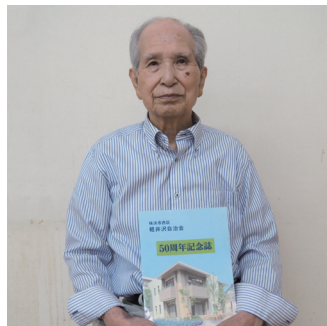
西区(1944(昭和19)年誕生)と共に長い間歩んでこられた皆さんから、メッセージをいただきました。

### 林 嘉彦 さん(1934(昭和9)年生まれ)(南軽井沢)

戦争前は平沼小学校近くの家から、二宮の方に疎開していました。風呂を借りていた同姓の農家さんに、親戚のように親しくしてもらいましたね。軽井沢に来てからは、働きながら自治会活動にも携わりました。自治会の活動は昔から活発で、50年くらい前の地域のお祭りに「デンセンマン」が来たときには、他の地域からも人が集まっていますごくかったですね。

自治会の50周年記念の時には副会長として記念誌の作成にも携わりました。

自治会館ではお祭りのようなイベントや健康麻雀、カラオケに今も人が集まっています。これからも続いていくといいですね。



思い出の記念誌と共に町内の歩みをじっくりとお話いただきました!



### 須藤 愛子 さん(1937(昭和12)年生まれ)(平沼)

元は南区の永田のあたりに住んでいて、そこから平沼に越してきました。歩いて行ける公園が多くて、動物が好きな孫を連れて野毛山動物園に行くこともありましたね。

最近は、高いビルが増えて見にくくはなりましたが、夏になると自宅から花火が見えるのも良いですね。昔は山下公園の花火まで見えたものです。家でじっとしているよりは出掛けたりするのが好きなので、ボウリングや健康麻雀を続けています。お出掛けのきっかけを探して広報よこはまもよく読んでるので、これからも楽しいお知らせをお待ちしていますね。



今も様々な活動を続けながら生き生きとされているのが印象的でした!



# 西区の10年間(区制70周年～80周年)



- 1889 (明治22)年 4月 横浜市制スタート
- 1944 (昭和19)年 4月 西区誕生
- 2014 (平成26)年 4月 西區制70周年/ 掃部山公園開園100周年
- 2017 (平成29)年 9月 帆船日本丸が国の重要文化財に指定される
- 2018 (平成30)年 4月 みなとみらい本町小学校開校
- 2019 (令和元)年12月 横浜駅西口地下街と中央通路を結ぶ地下連絡通路の新設
- 2020 (令和2)年 4月 パシフィコ横浜ノース開業
- 2020年 7月 ぴあアリーナMM開業
- 2020年 12月 「新型コロナウイルス感染症拡大を防ぐ『新しい生活様式』が広まる」が横浜10大ニューストップへ
- 2021 (令和3)年 4月 神奈川大学みなとみらいキャンパス誕生 / 野毛山動物園開園70周年
- 2021年 6月 横浜市中心図書館開館100周年
- 2021年 12月 にしくスタイル実施(区役所正面入口前広場で、地域団体による日替わりブース出展(2022年1月まで))
- 2022 (令和4)年 1月 にしくキッチン開催(区役所正面入口前特設ブースで、西区飲食店のお弁当を販売(2022年3月まで))  
西区が横浜市「デジタル区役所モデル区」に選定
- 2023 (令和5)年 7月 横浜ランドマークタワー開業30周年
- 2023年 9月 Kアリーナ横浜開業
- 2023年 11月 みなとみらい21地区開発40周年  
4年ぶりに西区民まつり通常開催
- 2024 (令和6)年 4月 西區制80周年

2019年5月  
平成から令和へ

2020年2月  
新型コロナウイルス感染症流行以降、区民まつりなどのイベントが中止

2023年5月  
新型コロナウイルス感染症が5類感染症に移行



## 帆船日本丸が重要文化財に指定

船用ディーゼル機関を搭載した大型帆船として、1930(昭和5)年から54年間にわたり、船員養成や1960(昭和35)年の日米修好通商条約百年祭記念航海等で活躍しました。

## みなとみらい本町小学校の開校

みなとみらい地区などの開発による児童数の急増に伴い、62年ぶりに西区で小学校が開校しました。



## 野毛山動物園開園70周年

1951(昭和26)年に開園以来6,000万人以上が来園し、“身近な動物園”として、多くの方々に親しまれています。

## みなとみらいの開発が99% 神奈川大学新キャンパスも誘致

開発から40年経過し99%の開発が完了(2024(令和6)年5月現在)。住宅、企業、文化施設、商業施設など西区の中で日本有数の都市開発が進みました。



## 西区民まつり

新型コロナウイルス感染症が5類感染症に移行し、戸部公園や西前小学校で、いつもの賑わいの中で4年ぶりに区民まつりが通常開催されました。



広報よこはま西区版の12面にて隔月連載中(奇数月)。Yocco18の西区キャラクター「戸部みらい」が西区の特徴や魅力的なスポットを取り上げます。ここでは特別に2023(令和5)年9月号の記事をご紹介します。



過去のコラム記事はこちら



2024(令和6)年は西区制80周年

## 戸部みらいの 西区じまん 第3回

このコーナーでは、Yocco18の西区キャラクター「戸部みらい」が、みんなにおススメしたい西区の特徴や魅力的なスポットを紹介します!(奇数月掲載) また、西区役所公式X(旧Twitter) (@nishi\_yokohama) 及びYocco18公式X(旧Twitter) (@yokohama18ku) でも関連情報を発信します。



Yocco18  
公式ホームページ



みなさんは、知っているかな? 西端は横浜で一番小さい区だけ、4つの区に画されているわ!

**西区の区境を歩く**    北ルート: 西横浜駅~横浜駅(約5.6km)    南ルート: 西横浜駅~桜木町駅(約6.1km)

**北** 北端:北軽井沢

横浜翠嵐高校の前が北端の区境になっているよ。

**東** 東端:みなとみらい1丁目

東端は、横浜港に面した臨港パークにあるよ。



**西** 西端:元久保町

西端は、JR保土ヶ谷駅に近い、坂の上の住宅街にあるよ。

- ① 洪福寺松原商店街    ② つながりの坂道
- ③ 平沼記念体育館    ④ 三ツ沢公園
- ⑤ 旧東海道碑
- ⑥ 七曲坂    ⑦ 東隧道    ⑧ 関東大震災跡地
- ⑨ 露橋    ⑩ 東福寺    ⑪ 野毛山公園
- ⑫ 伊勢山皇大神宮
- ⑬ 高島水際線公園    ⑭ 臨港パーク
- ⑮ 日本丸メモリアルパーク



詳しいルートやスポットの情報はX(旧Twitter)で紹介します!

**南** 南端:赤門町2丁目

赤門町は西区と中区にまたがっているよ!東福寺にある立派な赤門が地名の由来なんだって。



漫画:角宇




## 作者の紹介 遠藤望さん / Yocco18原作者

「地理学×横浜愛×イラストでまちづくり」をテーマに活動しているイラストレーター。大学生のときに西区地域づくり大学校を受講。趣味はまち歩きと横浜18区役所めぐり。西区生まれ西区育ち。

**Yocco18ってなに?**

「身近な地域を知り、楽しむ」をテーマに、横浜18区をモチーフにしたキャラクターたちが、横浜の多様な魅力を紹介する市民発のプロジェクト。Xにて毎日発信中。



ウェブページはこちら



広報よこはま西区版の12面にて隔月連載中(偶数月)。西区文化協会が発行している広報誌「にしぶんか」から、これまでの西区の歴史をひも解いていきます。ここでは特別に2024(令和6)年6月号の記事をご紹介します。



過去のコラム記事はこちら

2024(令和6)年は西区創設80周年

知ってる?

## 西区のむかし

2024(令和6)年に西区は80周年を迎えます。これを記念して、西区文化協会が発行している広報誌「にしぶんか」から、これまでの西区の歴史をひも解いていきます。ぜひ西区のむかしに思いをさせてみてください。

---

**第7回 西区の誕生～みなとみらいの開発**..... にしぶんか No.28 から

昔は行政区画は警察署が単位でした。最初に神奈川署、その区域が浅間町から今の興福寺まで、あとの区域が平沼から岡野、戸部一帯は戸部署の管轄で、実際に生活している住人には不便でした。そこで新しく「戸部区」を設置して欲しいと住民が要望しましたが一度は却下されました。戦争が激しくなり、隣組同士が主体となっている戦時下、命令先が二つの署に分かれていて不便という事で昭和19年4月に南区に続いて西区が独立しました。

戦後に移り、「みなとみらい」ができたいきさつですが、ドックを金沢区の埋め立て区域に移した時、その跡地を横浜市が買い取り、接収で遅れた都市再開発がスタートしました。都市部の再開発で金沢等の海岸を埋め立て、そこに市内にある工場を移転させる。その跡地が今のみなとみらい地区です。交通渋滞を緩和するためにベイブリッジの建設等、六大事業を興しました。みなとみらいが整備されて「横浜博覧会」が開かれました。

日本で石積みドックというのはここにしかなく、ランドマークタワーができたとき、ドックヤードガーデンとして生まれ変わり国の重要文化財になりました。「みなとみらい」がこのような形になるとは思いませんでした。まさに、西区は温故知新で古いものと新しいものがうまく共存しています。

ドックヤードガーデン(旧第2号船渠)

西区文化協会事務局(地域振興課内) ☎320-8392 📠322-5063



にしぶんか編集委員のみなさん

私たちは「にしぶんか」という冊子を毎年一回発行しています。

「西区の誇れるもの・昭和時代の西区」というタイトルで西区を見つめてきました。西区をもう一度見つめ直した時、まさしく温故知新をはっきりと感じられ誇らしく思います。80歳おめでとうございます。

西区文化協会は1981(昭和56)年の創立。創作・芸能・茶道部門に分かれて活動しており、誰でも加入できます。「にしぶんか」は創立から5年後に発刊されました。西区に密着した文化と歴史、地域に隠された趣あるエピソードを交えて、温故知新を語り継ぐ広報誌です。地域振興課(区役所4階48番窓口)でお渡ししています。

御協賛いただいた皆様 (順不同・敬称略)



横浜市西区食品衛生協会

TOPPAN

ISUZU

岡田ビル株式会社



北川不動産株式会社

崎陽軒



J:COM

CIAL  
YOKOHAMA

 株式会社 大勝  
DAIKATSU

 Takashimaya YOKOHAMA

 東京ガス横浜中央  
エネルギー株式会社  
TYE

株式会社 トヨタ

150  
西松建設  
150th Anniversary

NISSAN  
MOTOR CORPORATION

さあ、街から未来をかえよう  
 三井不動産  
MITSUI FUDOSAN

人を、想う力。街を、想う力。

 三菱地所

MARKIS  
minatomirai

LANDMARK PLAZA  
Queen's Tower A 

 医療法人 明和会 亀田病院

 株式会社 ヤマグチレッカー  
YAMAGUCHI WRECKER

横浜駅西口振興協議会

MORE'S

Y O K O H A M A

YOKOHAMA  
PORTA

人にやさしい、あなたにうれしい。



横浜新都市センター株式会社



横浜駅東口振興協議会

YCV

地域いきいき、暮らしわくわく



みなとみらい線  
Minatomirai Line



パシフィコ横浜



スカイビル



横浜市西区医師会

Yokohama-shi Nishi-ku Medical Association



西区歯科医師会

NISHIKU DENTAL SOCIETY



公益社団法人 横浜中法人会



横浜ふじライオンズクラブ

わたしらしくをあたらしく

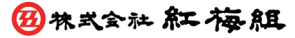
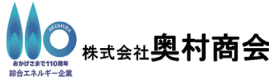
LUMINE



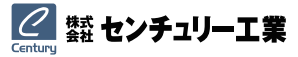
西区獣医師会



SBSソリューション株式会社



Level up your happiness



CREATE & LIVE TOGETHER



東京地方税理士会  
横浜中央支部



日本総合技術開発株式会社



みなとみらい21熱供給株式会社



ウェスティンホテル横浜  
株式会社神奈川銀行洪福寺支店  
株式会社神奈川銀行戸部支店  
一般財団法人神奈川県警友会 けいゆう病院  
かながわ信用金庫浅間町支店  
かながわ信用金庫戸部支店  
かながわ信用金庫横浜西口支店  
神奈川都市交通株式会社  
株式会社共和技術コンサルタンツ  
株式会社建成社  
株式会社幸徳環境設計  
コニカミノルタプラネタリアYOKOHAMA  
ザ・カハラ・ホテル&リゾート 横浜  
篠崎興産株式会社  
一般財団法人首都高速道路協会 神奈川支所  
ジョンソン株式会社  
株式会社スポーツオアシス  
株式会社瀬尾商店  
株式会社相信設計  
株式会社総和技研  
株式会社そごう・西武 そごう横浜店  
株式会社大栄工業  
株式会社拓越  
有限会社田中屋そば店  
戸田建設株式会社 横浜支店  
戸部安全運転管理者会  
戸部交通安全協会  
一般社団法人西区区民利用施設協会  
西区更生保護女性会  
西区食生活等改善推進委員会  
西区生活衛生協議会  
西区防犯協会

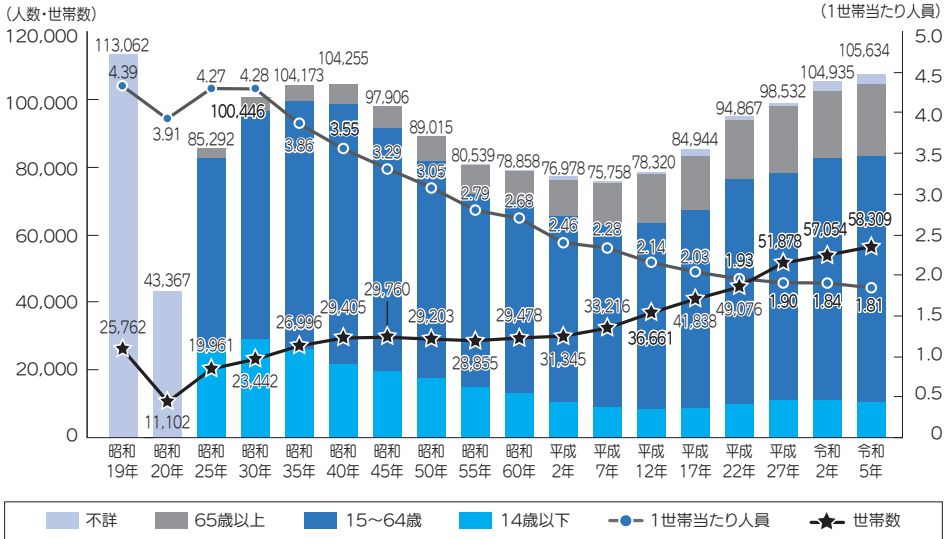
西区保健活動推進委員会  
西区民生委員児童委員協議会  
西保護司会  
日本都市整備株式会社  
日本郵便株式会社 西区内郵便局  
ヒルトン横浜  
HOTEL PLUMM 横浜  
株式会社丸井 マルイシティ横浜  
丸五運輸株式会社  
有限会社マルニ商店  
三井ガーデンホテル横浜みなとみらいプレミア  
株式会社ミツウロコ  
みなと工業会  
株式会社山下地質コンサルタント  
ヨコハマブランド インターコンチネンタル ホテル  
一般社団法人横浜建設業協会西区会  
一般社団法人横浜市建設コンサルタント協会  
横浜市資源リサイクル事業協同組合  
社会福祉法人横浜市西区社会福祉協議会  
横浜市西区薬剤師会  
公益財団法人横浜市緑の協会  
横浜商工会議所 中部支部  
横浜信用金庫 藤棚支店  
株式会社横浜DeNAベイスターズ  
横浜西ロータリークラブ  
横浜ビー・コルセアーズ  
横浜バイシェラトン ホテル&タワーズ  
横浜バイホテル東急  
横浜ロイヤルパークホテル  
株式会社ランプ計画研究所  
レストラン味蓐亭

西区連合町内会・自治会連絡協議会  
第一地区町内連合会  
第2地区連合町内会自治会  
第3地区町内会自治会協議会  
第4地区自治会連合会  
第五地区自治会連合会  
第六地区自治会町内会連絡協議会  
桜木町町内会  
西花咲町自治会  
宮崎町親和会  
戸部1・2・3町内会  
戸部四共睦会  
戸部5丁目自治会  
戸部六・七町内会  
石崎自治会  
天神町町内会  
紅梅二町内会  
紅梅町自治会  
御所山町会  
横濱紅葉坂レジデンス自治会  
西戸部町三丁目自治会  
伊勢四自治会  
西杉町内会  
扇田杉山自治会  
中央一丁目親和会  
杉山町四丁目町内会  
西前三丁目町内会  
西前町四丁目自治会  
藤棚一丁目東部町内会  
藤棚町1丁目自治会  
浜松町東部自治会  
久保町第一親和会  
久保町第二自治会  
久保町第四自治会  
東久保町東台会  
東久保町東睦会  
境之谷西部町内会

伊勢町2・3丁目親和会  
羽沢東部自治会  
パレステージ横濱自治会  
上原東部運営会  
西戸部二丁目第四町内会  
霞ヶ丘丘友会  
高島自治会  
平沼東一丁目自治会  
ひらに自治会  
西平沼町宮元会  
南幸自治会  
北幸自治会  
パークハイツ横浜自治会  
ヨコハマタワーリングスクエア自治会  
北軽井沢中西部自治会  
北軽井沢つつみ会  
浅間町一丁目町内会  
浅間町2丁目自治会  
浅間町三丁目自治会  
浅間町五丁目町内会  
南浅間町第一町内会  
南浅間町第三町内会  
三ツ沢ハイタウン自治会  
ライオンズマンション三ツ沢公園自治会  
西横浜ハイタウン自治会  
三ツ沢パークハウス自治会  
みなとみらいミッドスクエア ザ・タワーレジデンス自治会  
粕川 幹代  
神戸 英男  
菊地 康  
鈴木 重信  
武田 容子  
西岡 茂  
平野 周二  
川上 俊輔  
檜崎 佳代子  
菊地 健次



## 西区の人口推移



資料: 横浜市人口ニュース、国勢調査等

●各年10月1日現在 ※昭和19年4月1日現在 ※昭和20年11月1日現在 ※令和5年1月1日現在推計

## 西区の指標

		西区	横浜18区中	横浜市
人口	令和6.1.1	106,376人	18位	3,769,220人
世帯数	令和6.1.1	59,195世帯	16位	1,800,110世帯
過去1年間の人口増加	令和6.1.1	0.70%	3位	-0.01%
面積	令和6.1.1	7.03 km <sup>2</sup>	18位	438.01 km <sup>2</sup>
人口密度	令和6.1.1	15,132人/km <sup>2</sup>	2位	8,605人/km <sup>2</sup>
老年人口比率	令和5.1.1	19.4%	17位	25.3%
昼夜間人口比率(不詳補完値による)	令和2.10.1	210.4	1位	91.1
事業所数	令和3.6.1	8,505事業所 (民間事業所のみ)	5位	117,684事業所
事業所従事者数	令和3.6.1	218,022人 (民間事業所のみ)	1位	1,618,721人
小売業商店数	令和3.6.1	1,454事業所	1位	14,340事業所
小売業の年間販売額	令和3.6.1	5,431億円	1位	38,461億円

資料: 横浜市人口ニュース・横浜市統計書・経済センサス活動調査・経済センサス基礎調査・商業統計調査



特集1 温故知新 歴史をつむいで未来をつくろう

## 祝! 西区制80周年

西区は、1944(昭和19)年4月に中区から分区分し誕生しました。地域の皆さんと共にさまざまな記念事業を実施し、大人はもちろん、子どもたちの思い出に残り、地域への愛着を深める大切な節目にしていきたいと考えています。12月まで80周年を盛り上げる企画が盛りだくさんです。みんなで記念の年をお祝いしましょう。

### 今月の1枚

西区のこれまでを未来へつなく、そんな思いを込めて、子どもから大人までさまざまな世代の皆さんの笑顔を取めました。

## 広報よこはま西区版



### 掲示ポスター



### 横浜ポルタ



### 相鉄ジョイナス

### デジタルサイネージ



テレビ神奈川「ハマナビ」  
2024/2/3 放送・シリーズ18区特集 いいね!西区



区長に訊く2024  
(横浜ケーブルビジョン)

### テレビ放映

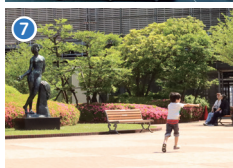
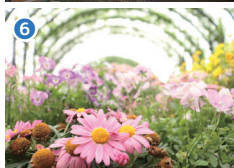
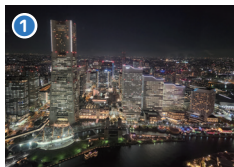


### 啓発グッズ

# 編集後記～職員が未来に残したい西区の風景～



記念誌編集に携わった西区職員が撮影した「未来に残したい西区の風景」を集めました。



- ①いつ見てもきれいなみなとみらいの夜景
- ②珠洲市のシンボル見附島が描かれた朝日湯の銭湯絵
- ③パシフィコ横浜を背景に2両連節のベイサイドブルー
- ④冬のみなとみらいでのお楽しみ。グランモール公園から横浜駅までの夜散歩を楽しんでいます。
- ⑤毎日通る公園も紅葉がとってもきれい。
- ⑥ゆっくり時間を過ごす贅沢@横浜イングリッシュガーデン
- ⑦彫刻のそばで遊ぶ暮らし@ジョイナスの森彫刻公園
- ⑧戸部駅からの眺めはオンとオフのスイッチの境目。
- ⑨2004年まで使われていた東急東横線高島町駅付近の風景です。
- ⑩ずっと綺麗に咲いてほしい藤の花@浜松町公園
- ⑪横浜美術館の横でそびえる横浜ランドマークタワーと青空を見るのが気持ちいい
- ⑫石崎川プロムナードの見事な桜並木。電車とのコラボを狙うフォトグラファーに人気の撮影スポットです。

# 実行委員紹介



委員長 / 部会1 部会長  
平野 周二



副委員長 / 部会2 部会長  
西岡 茂



副委員長  
大塚 眞司



部会3 部会長  
粕川 幹代

35団体の委員が、

- ・部会1(地域資源による回遊性向上)
  - ・部会2(商店街・個店の魅力発信)
  - ・部会3(80周年記念連携事業による  
つながりづくり・機運醸成)
- に参画し、80周年を盛り上げました



## 表紙・裏表紙の写真紹介

### ■表紙



- ①野毛山公園
- ②掃部山公園
- ③グランモール公園「Pikachu Gathering!!」
- ④伊勢町もくせい公園
- ⑤浅間神社例大祭
- ⑥サンモール西横浜商店会  
(平成30年西区フォトコンテスト応募作品)
- ⑦みなとみらい地区

### ■裏表紙



- ①横浜市史資料室「愛称道路・紅葉坂」1977年
- ②西区役所所蔵「藤棚商店街」撮影年不詳
- ③横浜市史資料室「久保町子ども会」1974年
- ④横浜市史資料室「日本丸オープン絵帆展」1985年
- ⑤横浜市史資料室「浅間神社大祭」1972年
- ⑥野毛山動物園「インドゾウ「はま子」の入園」1951年
- ⑦横浜市史資料室「駅空間(横浜駅西口駅前)」1978年

## 編集スタッフ

西区制80周年記念事業  
実行委員会事務局

## デザイン

ノガン株式会社

発行日/2024(令和6)年11月

発行/横浜市西区役所 〒220-0051 横浜市西区中央1-5-10 ☎045-320-8484

企画・編集/西区制80周年記念事業実行委員会

©西区制80周年記念事業実行委員会 許可なく複製・転用を禁じます



西区制80周年記念事業実行委員会

