

経済観光・港湾委員会  
平成22年5月20日  
経済観光局

## 上海国際博覧会を契機とした横浜プロモーションについて

### 1 趣旨

横浜市では、羽田空港国際化や中国の個人観光ビザの解禁などの流れを受け、平成22年度(2010年)を中国からの観光客誘致を促進する絶好の機会と捉えています。このため、今年5月1日から10月31日までの184日間、上海市で開催される「上海国際博覧会(略称:上海万博)」の「日本産業館」に出展参加し、映像展示等による横浜の観光PRを行うこととしました。

また、万博出展を中国における横浜プロモーションの契機として、6月28日(月)～7月4日(日)の1週間を「横浜ウィーク2010」と位置づけ、日本産業館のステージにおいて、イベントを実施します。さらに、上海市内において、観光客誘致、企業誘致のセミナーの実施、横浜ブランド展の開催など、横浜プロモーションを集中的に実施します。

### 2 事業の概要

#### (1) 上海万博「日本産業館」への出展による横浜観光PR

##### 横浜観光PR映像の上映



テーマ  
海濱浪漫都・横浜

映像は、日本産業館エントランスゾーンの「百面劇場」にて上映します。

本市の映像の長さは1分30秒です。静岡県(3分30秒)、近鉄グループ(1分30秒)等と合わせた8分間クールで、会期中の184日間、開館時間中に繰り返し上映します。

##### 百面劇場

- ・ 液晶モニター100台を配した圧倒的な空間  
(60インチ12台、46インチ38台、32インチ50台)
- ・ 左右中央から映像に取り囲まれる臨場感のある空間  
(左側の主画面だけでなく、中央や右側にもモニターを配置。時間軸の変化や空間の広がり表現し、臨場感あふれる空間とする)

## 映像作成の考え方

羽田空港国際化や中国の個人観光ビザの解禁などを中国からの観光客誘致を促進する絶好の機会と捉え、個人旅行に興味がある富裕層を横浜誘客のターゲットとしました。また、上海万博の入場者も富裕層であり、特に20代から40代の女性富裕層が関心を持つ、次のような旅行イメージに配慮して、映像を制作することとしました。

プライベート感、ゆとりある行程など、団体旅行では体験できない新しい旅のスタイルを求めている。

日ごろから、日本のファッション・ライフスタイル等に関心を寄せており、購買意欲も高い。

## 映像構成

### 【考え方】

限られた時間を有効に活用するため、訴求ポイントを絞り込む  
富裕層を主なターゲットとして、高級感・特別感のある素材選び、構成とする

中国のメディア・旅行代理店の評価や、中国の観光ニーズ調査（ ）の結果を反映する

静岡県、近鉄グループとの差別化を図る

### 【映像の内容】

羽田空港から車で横浜に到着し、みなとみらい21地区の全景と日本の象徴である富士山を臨む風景が全面に映し出されます。その後、朝から夕方までの一日の時間軸に沿って、魅力ある観光スポットや、ファッション、洗練された夜景などをストーリー性を持たせて紹介していきます。

映像素材数は、約280点です。

参考 中国の観光ニーズ調査より 横浜人気観光スポット

.ショッピング、横浜八景島シーパラダイス、船のクルーズ、三溪園、ヘリコプタークルージング、新横浜ラーメン博物館、横浜中華街、横浜ランドマークタワー・スカイガーデン、大榎橋国際客船ターミナル、山下公園

## 観光PRツールについて

日本産業館の入場者にPR映像の中心的な横浜の景観写真（MM21地区の昼と夜）とURL情報入りの「3D動画スケール」を配布し、映像と連動した横浜誘客を図ります。

## パビリオン外壁への市名の標記

日本産業館 正面



拡大



「横浜ウィーク / 海濱浪漫之都・横浜」の開催（6/28～7/4）

日本産業館屋外の催事ステージを活用して1週間のイベントを実施します。横浜の知名度と旅行意欲が高まるようなイベントを、市内企業等のご協力により、実施する予定です。

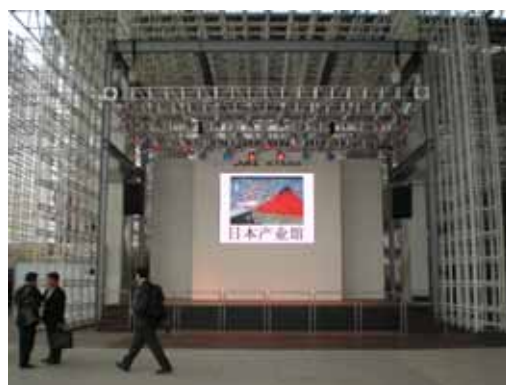
現在、本番に向けた準備を協働で進めています。

## ステージイメージ

日本産業館正面から



現況写真



## 概要

日程 6月28日 月 ~ 7月4日(日)  
 実施時間 10:00~20:30の間 90分枠×4回 /日

## スケジュール

日程	予定演目
6月28日(月)	公開リハーサル
6月29日(火)	2nd-line(セカンドライン) supported by FMヨコハマ
6月30日(水)	2nd-line(セカンドライン) supported by FMヨコハマ 横浜音楽ライブ
7月1日(木)	KAORUKO presents 横浜 - かわいい Flower show in 上海!
7月2日(金)	日本舞踊・浴衣着付け体験(神奈川県日中友好協会)
7月3日(土)	横浜 de ウェディングを世界へ発進 supported by アディック
7月4日(日)	海のエンターテイメントショー supported by 横浜・八景島シーパラダイス

## (2) 「横浜ウィーク2010 in 上海」の開催

実施日程	日本産業館 ステージイベント	横浜ブランド展	観光セミナー 企業誘致セミナー レセプション
6月28日(月)	↑	↑	
6月29日(火)	↓	↓	
6月30日(水)	↓	↓	
7月1日(木)	開催 ↓	開催 ↓	
7月2日(金)	↓	↓	開催
7月3日(土)	↓	↓	
7月4日(日)	↓	↓	

### 横浜ブランド展の開催

横浜ブランド、横浜市内企業が製造・販売する食品(お菓子等)や雑貨の展示販売や商談会

日時: 6月28日(月)~7月4日(日)

会場: 上海市内ショッピングプラザ(上海梅龍鎮(バイリュウチン)広場)

参加企業数(予定): 40社(137アイテム)

観光セミナー、企業誘致セミナー、レセプションの開催

日時：7月2日（金）

会場：花園飯店（ホテル オークラ）

行事名	時間	概要
横浜観光セミナー 「横浜発表会 in 上海」	15:30～17:30	中国のメディア、旅行代理店等を対象とする、横浜の観光プレゼンテーション
企業誘致セミナー	15:30～17:30	上海企業、在上海地方政府代表事務所、メディア関係者等を対象とする横浜の持つビジネス環境の良さ等についてのプレゼンテーション
レセプション	17:45～19:30	観光セミナー、企業誘致セミナーの招待者、上海市政府関係者等を対象とした、横浜プロモーションイベント

## 百面劇場

**コンセプト：** Better Life From **JAPAN**

**テーマ：** THE GATEWAY TO **JAPAN**

### 1 液晶モニター100台を配した、圧倒的な映像空間

シャープ製60インチ12台、46インチ38台、32インチ50台のモニターを空間全体に配置。バラバラな映像が映し出される多数のモニターが、突然大きな映像に変化します。

### 2 左右中央から映像に取り囲まれる、臨場感のある空間

左側の主画面だけでなく、中央や右側にもモニターを配し、日本への門をくぐるような映像空間。時間軸の変化や空間の広がりを表現し、臨場感あふれる空間とします。

### 3 2つで1つ、左右対称かつ芸術的なモニター配置

左右対称なモニター配置の組み合わせにより、現代的な映像表現が可能となります。富士山が鏡のように映し出され、電車や観覧車が現代アートのように映し出されます。

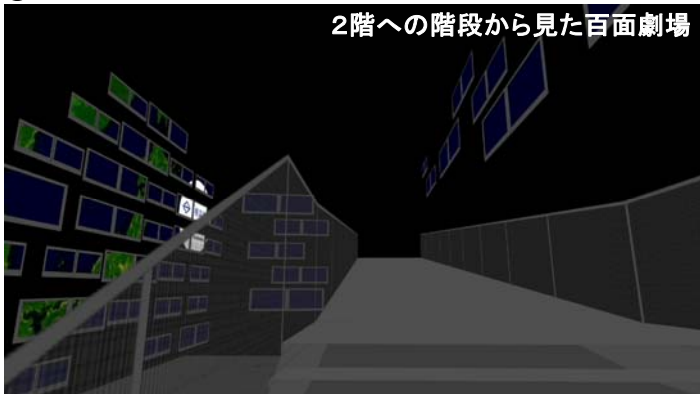
百面劇場（上から見た図）

百面劇場（入口から見た図）



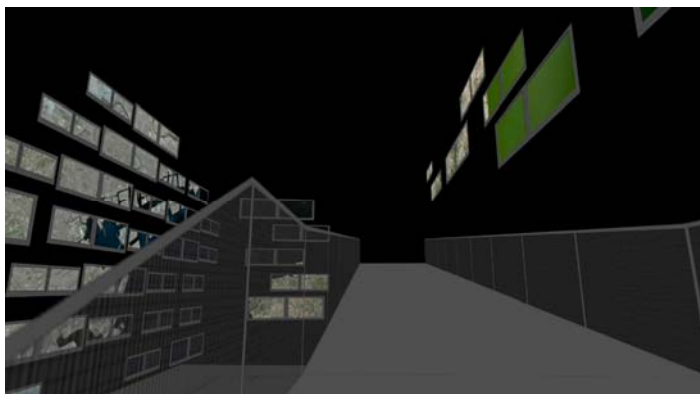
## 百面劇場

### ①<オープニング>



- 100個のモニター全てを使って映し出された日本地図が横浜市へとズームインし、ロゴとキャッチコピーが表示される

➡ 日本における「横浜」の位置を印象づけます

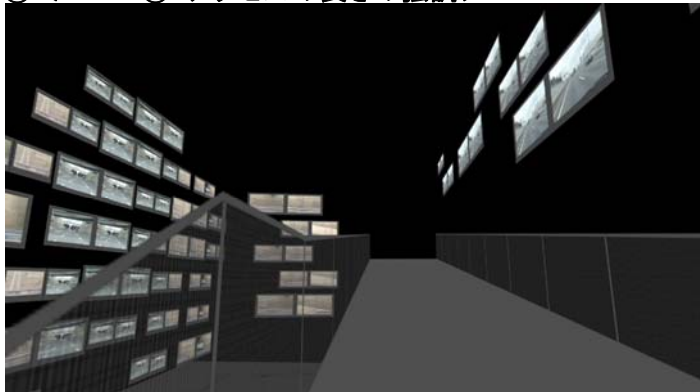


横浜市ロゴ



キャッチコピー: 海濱浪漫之都・横浜

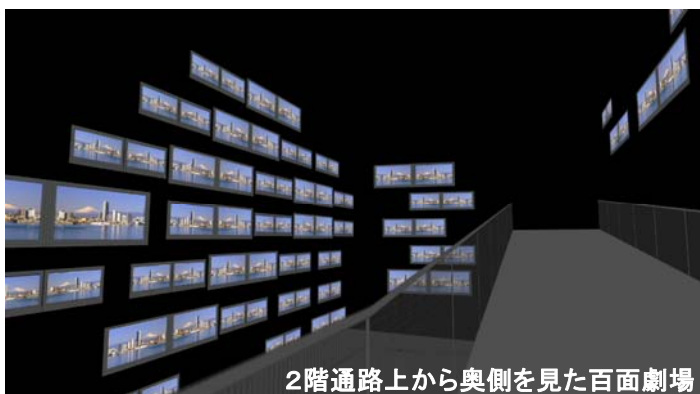
### ②<Scene①: アクセスの良さの強調>



- 横浜市にズームインしたモニターは、100個それぞれが羽田から横浜へ向かう湾岸線の風景に切り替わる

➡ 音と映像の相乗効果で、観客に「横浜に到着した」という感覚を印象付けます

➡ 「自然」や「古都」を強調した静岡県や近鉄グループとは違って、横浜がハイセンスなスピード感あふれる都市であることを予感させます



- 横浜市の象徴でもあるランドマークタワーを中心としたみなとみらい地区の全景と日本の象徴である富士山をのぞむ風景が、全面に映し出される

➡ みなとみらい地区の美しさを全画面で強調します

## 百面劇場

### ③<Scene②:バラエティライフ横浜>



- 100個のモニターに、赤レンガ倉庫、三溪園、ラーメン博物館など横浜のあらゆる観光名所、見所が次々に映し出される

➡ 多種多様な楽しみ方をアピールすると共に、リズムカルな映像と音楽が横浜の「賑やかさ」を表現します

### ④<Scene③:水槽 シーパラダイス水族館>



- 画面が一転し全てが水槽の映像に切り替わる愛らしいシロイルカや魚たちの群れが泳ぐ姿を映し出す

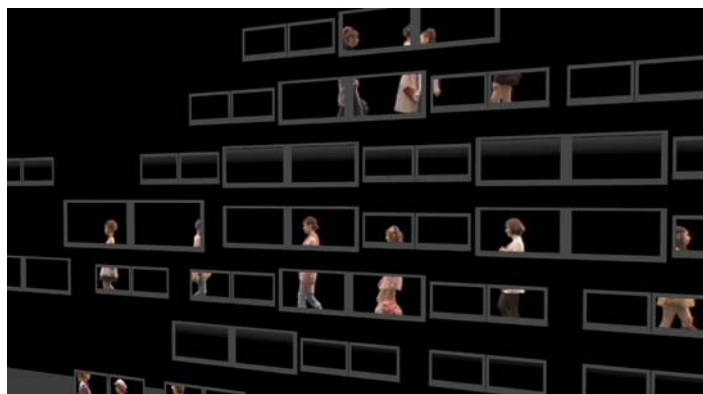
➡ 水槽の魚たちがまるで音楽と戯れているかのような印象を与え、港と海の都市横浜をアピールします

### ⑤<Scene④:アーバンライフ横浜>



- 100個のモニターに横浜ならではの様々な表情を描き出します  
ブティックのショーウィンドウやオープンカフェなど

➡ ショッピングやカフェでの休憩など、街や人の表情を通して、ゆとりある滞在時間を表現します。



- 全てのモニターを使用し、等身大の女性達が歩いていく姿を映し出す  
ファッションショーのように様々な服装のモデルたちが歩いていく  
ありきたりの観光PR映像とは一線を画すとともに、映像に遊び心を取り入れて、インパクトのある映像とする

➡ ハイセンスな映像と音楽でファッションブルな横浜を印象付けます



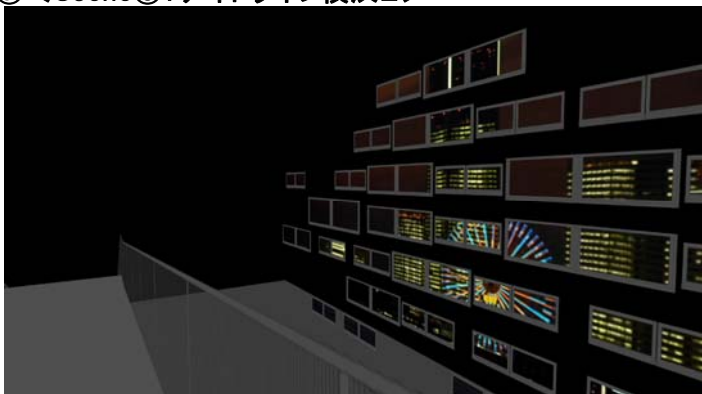
⑥<Scene⑤>: ナイトライフ横浜>



- 画面全体が一転して暗くなり、モニターがひとつ、またひとつとまるで灯りがともるように明るくなっていく  
それぞれのモニターがホテルの窓の様に横浜の夜を映し出す

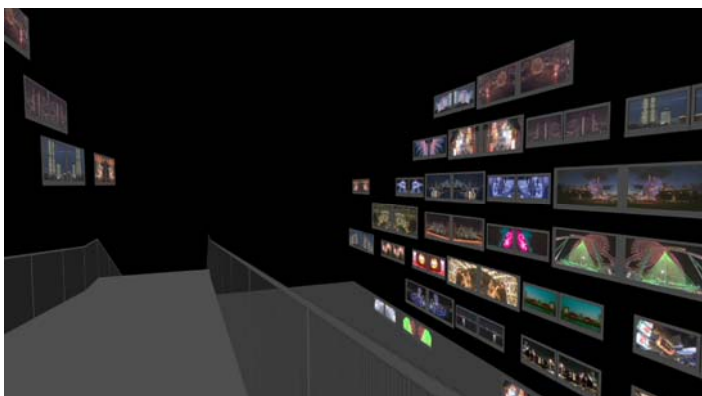
➡ ホテルの1室にいるような映像が、落ち着いた華やかさを併せ持つ横浜のナイトライフを印象付けます

⑦<Scene⑥>: ナイトライフ横浜2>



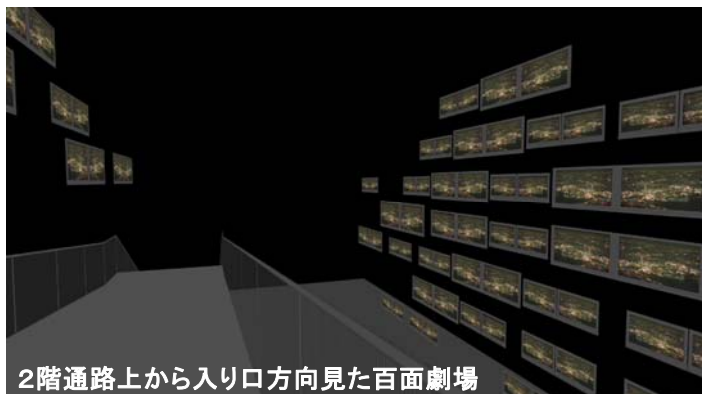
- 全面のモニターを使用し、「みなとみらい」の夜景を映し出す

➡ 全面のモニターを使用し、「みなとみらい」の夜景の美しさとゴージャスな印象を表現します



- ランドマークタワーや横浜港等、横浜の様々な夜景を映し出す

➡ 暗い空間で映し出される映像が、まるで横浜の夜景に抱かれているような印象を与えます

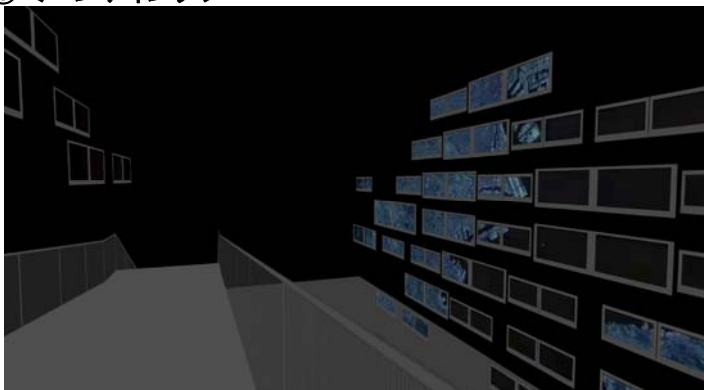


- 全てのモニターを使い、みなとみらいの夜景の空撮映像を映し出す

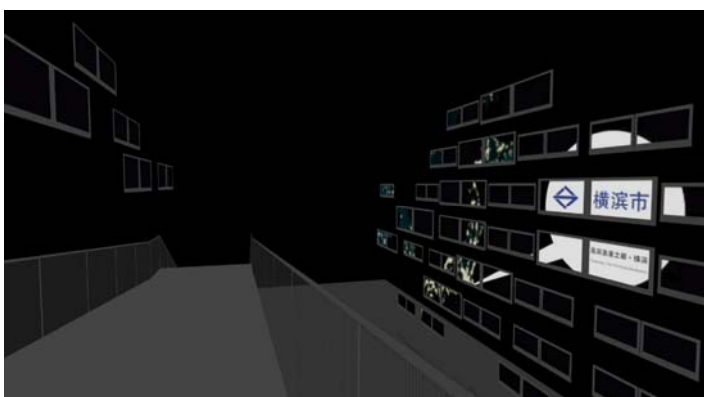
➡ みなとみらいを中心とした横浜全体の夜景の美しさを印象付けます

2階通路上から入り口方向見た百面劇場

⑧<エンディング>



- 100個のモニター全てを使って映し出された横浜の地図が、日本全体の地図にズームバックする



- 日本地図上に横浜市のロゴとキャッチコピーが映し出される
- ➡ ご覧頂いた映像が横浜市であること、象徴するキャッチコピーとを併せて記憶に留めていただきます

## 1 日本産業館とは

日本産業館は、日本の企業や自治体が連合して出展する大規模な展示館である。万国博は、世界各国の政府出展と、民間出展とが車の両輪となる事業であり、大阪万国博や愛知万国博でも、民間企業などの展示館が各国政府館に優るとも劣らぬ人気を集めたことはご記憶の通りであり、日本産業館は、上海万博での外国民間出展企業館であり、日本の歴史においてきわめて珍しい外国での万国博における大規模民間出展となる。

## 2 上海国際博覧会概要

- 名称 2010年上海国際博覧会 (Expo 2010 Shanghai China )
- 性格 国際博覧会条約に基づく登録博覧会
- テーマ より良い都市、より 良い生活 (Better City, Better Life)
- 開催地 中華人民共和国上海市  
[上海市] 人口約2,000万人揚子江河口の三角州  
[会場] 市内中心部、南浦大橋～盧浦大橋の黄浦江兩岸地区
- 会期 2010年5月1日～10月31日(184日間)
- 開催時間 9時00分～24時00分
- 会場面積 [観覧エリア] 328ヘクタール
- 入場者数 目標 7,000万人(1日当たり平均約40万人)
- 会場位置図



### 3 日本産業館概要

- 名称 日本産業館
- テーマ 「Better Life from Japan」
- サブテーマ 「きれい、かわいい、きもちいい」
- 目標来館者数 300万人
- コンセプト 「日本の民の文化」
- 特徴 清潔、精巧、協調性
- 開館時間 9時30分～22時30分（最終入館 21時30分）

### 4 日本産業館 パビリオンの出展位置

日本産業館は、上海万国博浦西地区西寄の入場ゲート真近かに位置する。この位置は、旧江南造船所工場跡で、東西170m南北84m高さ25mの巨大な構造物があり、日本産業館はその西側約4,000㎡に位置する。

日本産業館がここを選んだのは次の3点である。

- ①市内幹線地下鉄からの入場ゲートの真近かで、便利な位置
- ②構造物をリユースする環境配慮の思想の実現
- ③約10万平米の巨大空間を自由に活用できる演出的効果



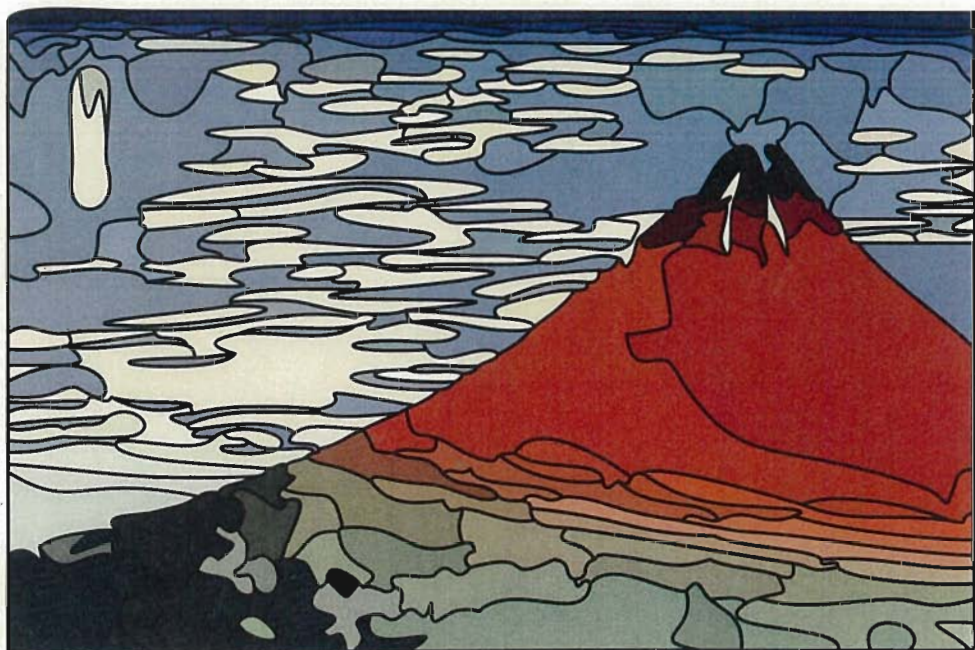
### 5 パビリオンの紹介

日本産業館は江南造船所跡地の大空間の中に、完全に自立した建物を建築する。これはリユース感覚を十分に発揮・再利用可能な単管構造で構成されている。この構成はまた、立体キャンパスとも巨大立体舞台ともいえる変幻自在の演出が行えるものであり、日本産業館は「使い捨て時代の万国博」を超越した「リユース時代の万国博」を提言する。

# 日本の創る よい暮らし

参考：日本産業館パンフレット 抜粋

## Better Life from JAPAN



# 日本産業館

[原画] 葛飾北斎画『凱風快晴』（財）茂木本家美術館蔵

你好



きれい

K I R E I

かわいい

K A W A I I

きもちいい

K I M O C H I I I

中国2010年上海万国博覧会 2010.5.1~2010.10.31

# 館内ご案内



- 1 エントランス「高原の風」
- 2 百面劇場「THE GATEWAY TO JAPAN」
- 3 テーマ劇場「宴 UTAGE」
- 4 「生命の星」 帝人グループ
- 5 「3Dシアター 医療の進化」 テルモ株式会社
- 6 「人類と地球のたからもの」 大塚製薬株式会社
- 7 「誕生の軌跡」 ユニ・チャーム株式会社
- 8 「心の架け橋」 日本郵政グループ
- 9 「夢のある暮らし 金門玉堂」 トステム株式会社



- 10 「青花流水 Blue and White」 株式会社INAX
- 11 「おいしい記憶をつくりたい。」 キッコーマン株式会社
- 12 世界一トイレ
- 13 料亭「紫 MURASAKI」 キッコーマン
- 14 「未来郵便局体験館」 コクヨ
- 15 「たご家道頓堀くくる」 白ハト食品工業

- 16 「日本美食」 本家さめきや
- 17 「らぼぽぼ」 白ハト食品工業
- 18 「どんぐり共和国」 ベネリック
- 19 「MIKI HOUSE」 ミキハウス
- 20 「SMBC World」 SMBCコンサルティング
- 21 JALステージ
- E エレベーター

■ 面白施設	■ テーマ劇場	■ メイン展示	■ 飲食	■ 物販・サービス
--------	---------	---------	------	-----------

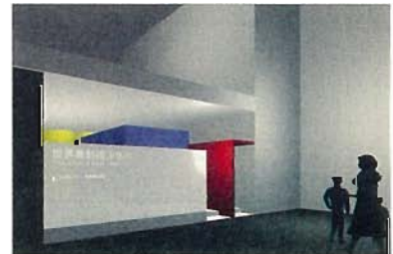


**夢ROBO**  
 デザイン:喜多俊之  
 協賛:ファミリー / 池田泉州銀行  
 日本パワーファスニング  
 太陽ケーブルテック  
 トヨシマ/ゼニライトフイ  
 フジオフードシステム

西側正面、足場パイプの様子を  
 昇り降りするロボット・ファミリ  
 ー。大阪の中小企業で生まれて  
 上海に登場。身長140cmと中  
 学生並みの身体だが、雨にも負  
 けず、暑さにもたゆまず。これっ  
 て凄い技術なんです。

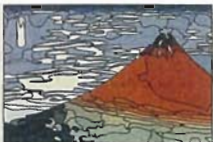
**世界一トイレ**  
 空間デザイン:水谷社市デザイン事務所  
 提供:INAX, サラヤ

メイン展示の終わり頃には「世界一トイレ」。トイレを磨き清めるのは日本の心。それを形にしたのがここ。INAX製の最高の器具と斬新なデザイン、サラヤの最良洗剤でいい香り。トイレ博士が本気でサービス。トイレって本当は「きれいで、かわいくて、きもちいい」空間なんです。



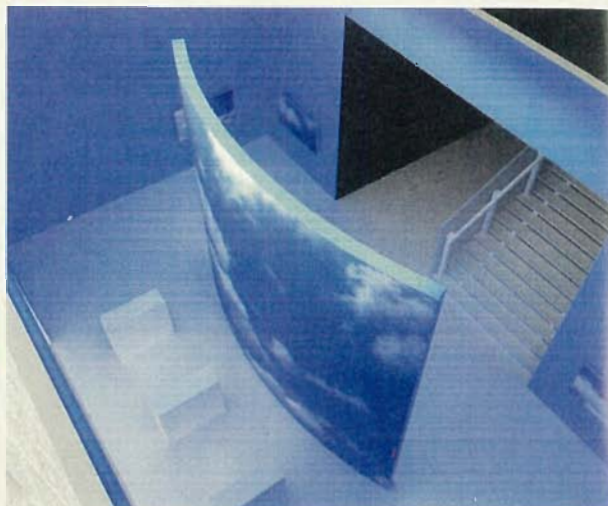
発見





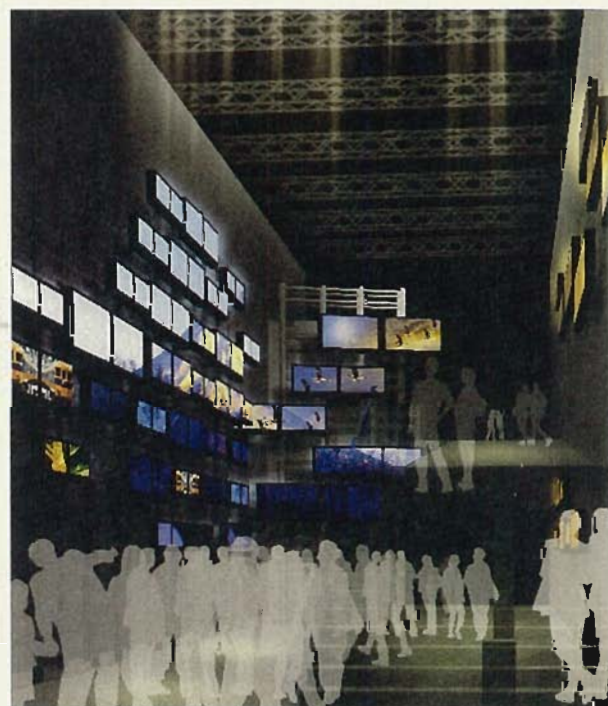
## 1 エントランス 「高原の風」

「ようこそ、日本産業館へ」。青い空と「高原の風」がお迎えます。ダイキン製空調機が作り出した涼風を、9基の回転メカ装置から吹き出す仕掛け。海拔1500mの「きもちいい」風を全身で味わって下さい。



## 2 百面劇場「THE GATEWAY TO JAPAN」

わー! 凄い! これ全部日本。  
日本産業館のはじまりは「百面劇場」。シャープ製の液晶画面が一挙に百面。ハイテクが創る多様ながらも揃ったきれいさ。日本最大の港町、横浜。ロマンチックな夜景が広がります。富士山と温泉と楽器の静岡県。日本茶の香りを感じます。そして歴史の息づく伊勢、奈良、京都の近鉄沿線。日本って、何てきれいなんだろう。



## 「日月天飛翔」大天井に光の絵画



原画: 絹谷 幸二  
(日本芸術院会員)  
提供: 阪和興業

日本産業館は古い造船所のリユース(再利用)。だから描けた光の絵画。日本を代表する画家 絹谷幸二氏の巨大光絵が地上20mの天空に輝きます。これは「すごイ!」

## JALステージ

日本産業館南正面にはオープンステージ、JALステージがあります。音楽物語の撮影中継。今の瞬間の日本がわかるジャパン・ナウ。日本の美しさを伝えるジャパンビューティ、疲れを癒すマッサージ体操。そして週替わりの大イベント。これは「おもしろイ」。

