

平成 24 年 4 月 1 日現在の保育所待機児童数について

平成 24 年 4 月 1 日現在の保育所待機児童数は、認可保育所の新設ほか多様な保育施設の拡充と、入所を希望する方への丁寧な対応により、対前年比で**792人**、**約82%**減少し、**179人**となりました。

1 待機児童数等の状況

(1) 待機児童数

(単位：人)

区 分	23年4月	24年4月	差引
就学前児童数	192,861	191,770	▲ 1,091
保育所申込者数(A)	44,094	45,707	1,613
入所児童数(B)	40,705	43,332	2,627
入所保留児童数(C) = (A) - (B)	3,389	2,375	▲ 1,014
横浜保育室等入所数(D)	1,136	1,117	▲ 19
横浜保育室	1,028	965	▲ 63
家庭的保育事業	52	59	7
幼稚園預かり保育	23	5	▲ 18
事業所内保育	0	19	19
一時保育・乳幼児の一時預かり施設	33	69	36
育休関係(E)(*)	277	186	▲ 91
主に自宅で求職活動されている方(F)(*)	—	213	213
特定保育園のみの申込者など(G)(*)	1,005	680	▲ 325
待機児童数(H) = (C) - [(D)+(E)+(F)+(G)]	971	179	▲ 792

(*) 補足説明

- ・育休関係：4月1日に育休を取得されている方
- ・主に自宅で求職活動されている方：ご自身等でお子さんをみながら、インターネットなどを利用し、在宅で職を探している方
- ・特定保育園のみの申込者など：1か所しか申し込んでいない方、2か所以上申し込んだ方で内定した保育所があるにもかかわらず、第1希望等の保育所しか入園を望んでいない方など。

※保留児童の方も待機児童の方も入所選考の対象であることに違いはなく、選考にあたり優劣をつけるものではありません。

(2) 年齢別の状況

1～3歳の低年齢児で待機児童が多く、全体の約91%を占めています。

	0歳児	1歳児	2歳児	3歳児	4歳児	5歳児	計
24年4月(A)	9人	96人	27人	40人	7人	0人	179人
	5.0%	53.6%	15.1%	22.3%	3.9%	0.0%	100%
23年4月(B)	34人	538人	241人	141人	14人	3人	971人
	3.5%	55.4%	24.8%	14.5%	1.4%	0.3%	100%
増減(A-B)	▲ 25	▲ 442	▲ 214	▲ 101	▲ 7	▲ 3	▲ 792

(3) 入所選考基準別の待機児童の状況

入所要件が低いHランク（保護者が就労しておらず求職中）と、入所要件が高いAランク（保護者が月20日以上かつ週40時間以上の就労等）の比率が高くなっています。なお、平成24年度入所から「横浜市保育所入所承諾運用及び選考基準」を改正し、これまでの「A～G」から「A～I」になりました。

	A	B	C	D	E	F	G	H	計
24年4月(A)	41人	9人	27人	7人	32人	9人	6人	48人	179人
	27.9%		15.1%	3.9%	17.9%	5.0%	3.4%	26.8%	100.0%
23年4月(B)	201人		84人	61人	132人	57人	24人	412人	971人
	20.7%		8.7%	6.3%	13.6%	5.9%	2.5%	42.4%	100.0%
増減(A-B)	▲ 151		▲ 57	▲ 54	▲ 100	▲ 48	▲ 18	▲ 364	▲ 792

※「入所承諾運用及び選考基準」が変更になったことにより、それぞれのランクの中身は多少異なりますが、目安として比較しています。

※なお、「Iランク」は、市外在住者のため待機児童数に該当しません。

2 23年度の取組

(1) 認可保育所定員

23年度の当初予算では、認可保育所の定員2,566人分を整備する予定でしたが、保育所整備マッチング事業等の効果や市立保育所の増改築工事等により、約1,000人を上回る3,600人の定員増を行いました。

その結果、4月1日の定員は、43,607人(507か所)となっています。

23年4月定員	H23年度の保育所整備内容							24年4月定員
	新築	分園	増改築	老朽改築	定員増減	廃止	計	
40,007人	3,326人	21人	47人	56人	178人	▲ 28人	3,600人	43,607人
459か所	49か所	1か所	2か所	2か所	29か所	▲ 1か所	—	507か所

※市立保育所を含む

(2) 横浜保育室等の設置促進

横浜保育室では、10か所を拡充したほか、既存施設の定員拡大をはかりました。NPO等を活用した家庭的保育事業では、3次募集まで実施し、11か所99人を拡充しました。

これらの取組により、370人の受入枠を拡大し、5,536人となりました。

23年4月 受入枠	H23年度の取組内容 (増減)			24年4月 受入枠
	横浜保育室	家庭的保育		
		個人型・ 共同型	NPO等を 活用	
5,166人	249人	22人	99人	5,536人
※1	6か所	※2 2か所	11か所	

※1 横浜保育室は、10か所を新設、4か所が廃止。

※2 家庭的保育(個人型)は、3か所を新設、1か所が廃止。

(3) 保育コンシェルジュの配置

保育を希望する保護者の方の相談に応じ、個々のニーズに最も合った保育資源や保育サービスの情報提供を行う保育専門相談員「保育コンシェルジュ」を全区に配置しました。認可保育所に入れなかった保護者の方にも、保育状況や意向を確認し、認可保育所以外の保育資源や保育サービスを紹介することで、多くの方が利用に結び付きました。引き続き、保護者の方に寄り添った、きめ細かい対応に努めていきます。

(保育コンシェルジュ配置状況)

- ・23年6月 各区に1名配置(18区18名)
- ・23年10月 保留児童の多い3区(鶴見区、神奈川区、港北区)に追加配置

(4) 保育士の確保

保育施設の増加に伴って保育士が必要になっています。そのため、私立保育園園長会・ハローワーク・かながわ福祉人材センターと連携しながら、潜在保育士を対象とした保育士就労支援講座・面接会を市内6方面で開催し34名の方が採用に結び付きました。また、関東以北14都道府県にある保育士養成施設の学生・既卒者を対象とした保育士就職説明会を市内で開催したほか、県外の保育士養成校に出張し同様の保育士就職説明会を開催しました。

3 認可保育所の定員外入所・定員割れの状況

(1) 認可保育所の定員外入所の状況

認可保育所507園のうち、272園(2,354人)で、定員外入所を実施しています。

		23年4月(A)	24年4月(B)	差引(B-A)
箇所数		286園	272園	▲14園
定員外入所数		2,501人	2,354人	▲147人
内訳	乳児(0~1歳)	543人	393人	▲150人
	幼児(2~5歳)	1,958人	1,961人	3人

(2) 認可保育所の定員割れの状況

認可保育所507園のうち、179園(1,410人)で定員割れが生じています。

		23年4月(A)	24年4月(B)	差引(B-A)
箇所数		133園	179園	46園
空き定員数		1,098人	1,410人	312人
内訳	乳児(0~1歳)	302人	471人	169人
	幼児(2~5歳)	796人	939人	143人

※新設保育所の4・5歳児枠については、新規入所を希望する方がほとんどありませんが、2歳、3歳の在籍児童が進級後には埋まる枠であるため、開所後2年間は定員割れの算定から除いています。(H23.4.1~24.4.1開所の園が該当)

4 24年度の取組

受入枠の拡大をはかるハード整備と、多様な保育サービスを十分に活用するためのソフトの対応、この両面からあらゆる手段を講じて待機児童解消に取り組み、25年4月の待機児童ゼロを達成します。

(1) 受入枠の拡大をはかる取組

認可保育所整備等により、4,922人の受入枠拡大を図ります。

取 組		24年度予算
I 保育所の新設等による定員増		
	認可保育所整備等	3,836人
	横浜保育室整備費助成	150人
	家庭保育事業	70人
	NPOなどを活用した家庭的保育事業	
II 既存保育資源の有効活用		
	市立保育所の更なる活用 (耐震リフレッシュも含む)	288人
	認可保育所の更なる活用	150人
	私立幼稚園預かり保育の拡充	314人
III 多様な働き方への対応		
	一時預かりの拡充	
	乳幼児一時預かり	60人
	広場を活用した一時預かり	15人
	認可保育所一時保育整備費助成	30人
	事業所内保育施設の設置促進	
	整備費及び運営費助成	9人
合 計		4,922人

(2) 多様な保育サービスを十分に活用するための取組

- 開所後2年以内の新設園では、4、5歳の新規入所者が極端に少ないため、2、3歳の在籍児童が進級して4、5歳となるまでの間、空いている保育室を、低年齢児の定員外受入や、一時保育、地域の子育て支援スペースなどで有効活用します。
- パートタイム就労などの場合に利用する一時保育の非定型的保育において、24年度から各保育所の判断により、最大で年度末までの利用申請の受け付けを可能とします。
- 保育コンシェルジュによる保育サービス相談を充実するほか、認可保育所以外の保育サービス（横浜保育室、家庭的保育事業、幼稚園預かり保育等）についての広報を積極的に進めます。

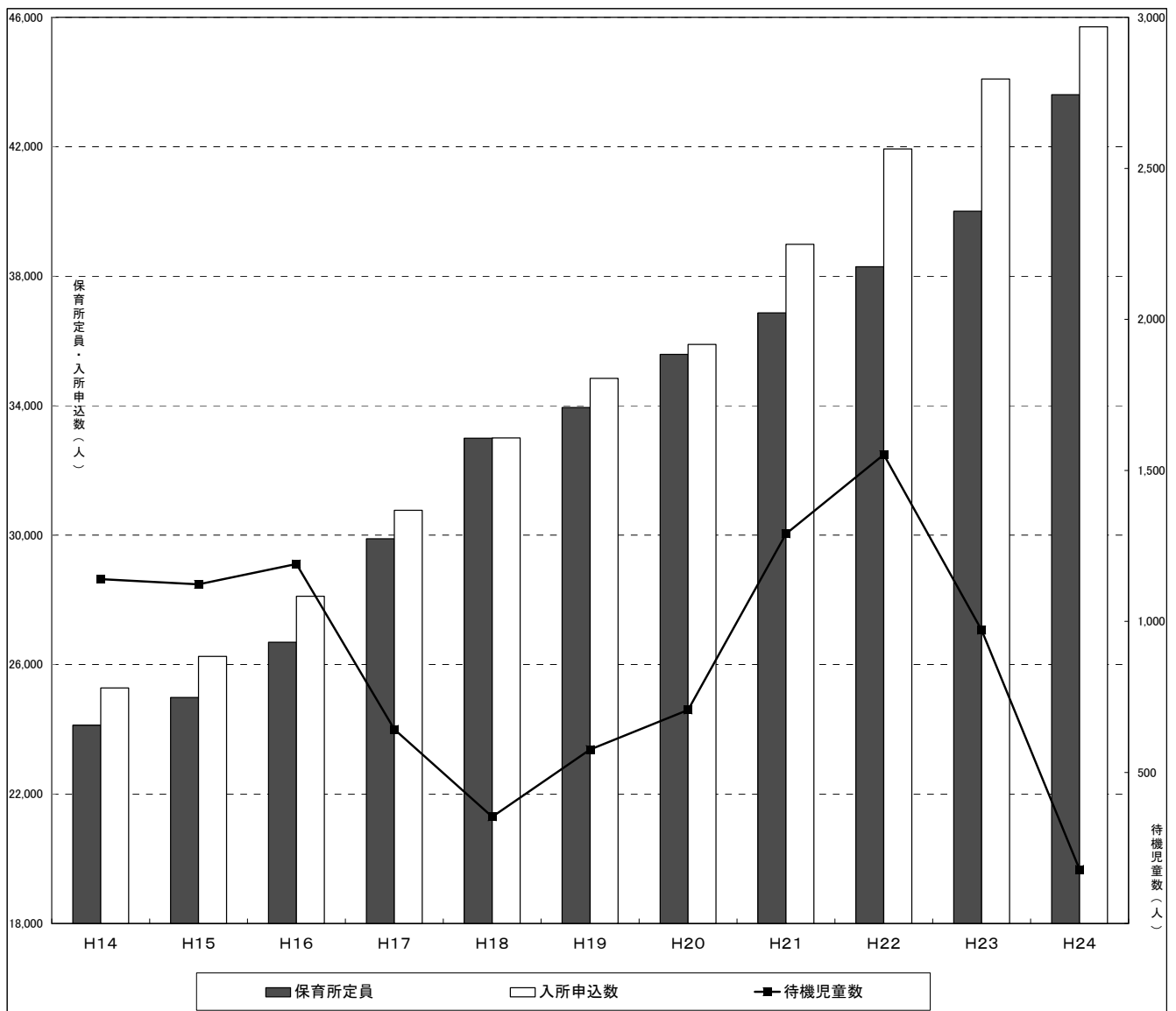
参考資料 1

区別の待機児童状況

区名	平成23年4月1日現在				平成24年4月1日現在				待機児童 前年比 (人)	23年度実績 (新設か所数)
	認可 施設数 (か所)	認可 定員数 (人)	入所 児童数 (人)	待機児童 総数 (人)	認可 施設数 (か所)	認可 定員数 (人)	入所 児童数 (人)	待機児童 総数 (人)		
鶴見	33	3,210	3,417	132	38	3,640	3,695	31	▲ 101	5か所
神奈川	26	2,448	2,637	82	28	2,628	2,757	11	▲ 71	2か所
西	11	817	762	12	11	767	761	3	▲ 9	
中	15	1,103	1,180	53	19	1,386	1,386	5	▲ 48	4か所
南	22	1,825	1,836	82	22	1,843	1,872	5	▲ 77	
港南	29	2,616	2,744	61	33	2,899	2,912	4	▲ 57	4か所
保土ヶ 谷	25	2,232	2,174	34	27	2,415	2,305	6	▲ 28	3か所
旭	26	2,411	2,458	52	29	2,597	2,622	12	▲ 40	3か所
磯子	19	1,673	1,746	58	20	1,781	1,825	7	▲ 51	1か所
金沢	27	2,270	2,438	41	29	2,385	2,485	5	▲ 36	2か所
港北	43	3,774	3,839	101	49	4,299	4,263	28	▲ 73	6か所
緑	28	2,266	2,260	27	32	2,568	2,454	9	▲ 18	4か所
青葉	34	2,944	2,927	66	41	3,338	3,150	22	▲ 44	7か所
都筑	32	2,741	2,612	33	35	2,993	2,806	3	▲ 30	3か所
戸塚	36	3,139	3,145	72	41	3,456	3,403	9	▲ 63	5か所
栄	12	1,164	1,201	13	12	1,176	1,222	6	▲ 7	
泉	24	2,182	2,178	38	24	2,187	2,215	13	▲ 25	
瀬谷	17	1,192	1,151	14	17	1,249	1,199	0	▲ 14	
合計	459	40,007	40,705	971	507	43,607	43,332	179	▲ 792	49か所

参考資料 2

待機児童数等の推移



	H14	H15	H16	H17	H18	H19	H20	H21	H22	H23	H24
保育所数	258	267	289	327	368	383	402	420	436	459	507
保育所定員	24,125	24,983	26,689	29,888	32,994	33,944	35,582	36,871	38,295	40,007	43,607
就学前児童数(A)	199,720	201,163	201,626	200,022	198,183	196,763	195,898	194,638	193,584	192,861	191,770
入所申込数(B)	25,277	26,250	28,112	31,253	33,387	35,466	36,573	39,948	41,933	44,094	45,707
申込率(B/A)	12.7%	13.0%	13.9%	15.6%	16.8%	18.0%	18.7%	20.5%	21.7%	22.9%	23.8%
入所児童数	23,401	24,400	26,306	29,264	31,971	33,442	34,249	36,652	38,331	40,705	43,332
待機児童数	1,140	1,123	1,190	643	353	576	707	1,290	1,552	971	179

参考資料 3

平成 23 年度 保育所待機児童解消への取組結果

平成 23 年度は、4,639 人分の受入枠拡大の取組を行いました。

取 組	23 年度の取組成果（受入枠の拡大）		
	予算	結果	新規（廃止）
I 保育所の新設等による定員増			
認可保育所整備等	2,566 人	3,600 人	49（1）
横浜保育室整備費助成	150 人	249 人	10（4）
家庭保育事業	123 人	121 人	3（1）
NPO などを活用した 家庭的保育事業			1 1
II 既存保育資源の有効活用			
市立保育所の更なる活用 （耐震リフレッシュも含む）	326 人	定員外 77 人 ※定員分もあわせると、 254 人を拡大	
認可保育所の更なる活用	400 人	定員外 150 人 ※定員分もあわせると、 195 人を拡大	
私立幼稚園預かり保育の拡充	301 人	364 人	18
III 多様な働き方への対応			
一時預かりの拡充			
乳幼児一時預かり	60 人	60 人	4
広場を活用した一時預かり	9 人	18 人	6
認可保育所一時保育 整備費助成	30 人	0 人	0
事業所内保育施設の設置促進			
整備費及び運営費助成	40 人	0 人	0
合 計	4,005 人	4,639 人	

保育コンシェルジュの配置	18 人	18 区 21 人
--------------	------	-----------