

# 機構及び事務分掌

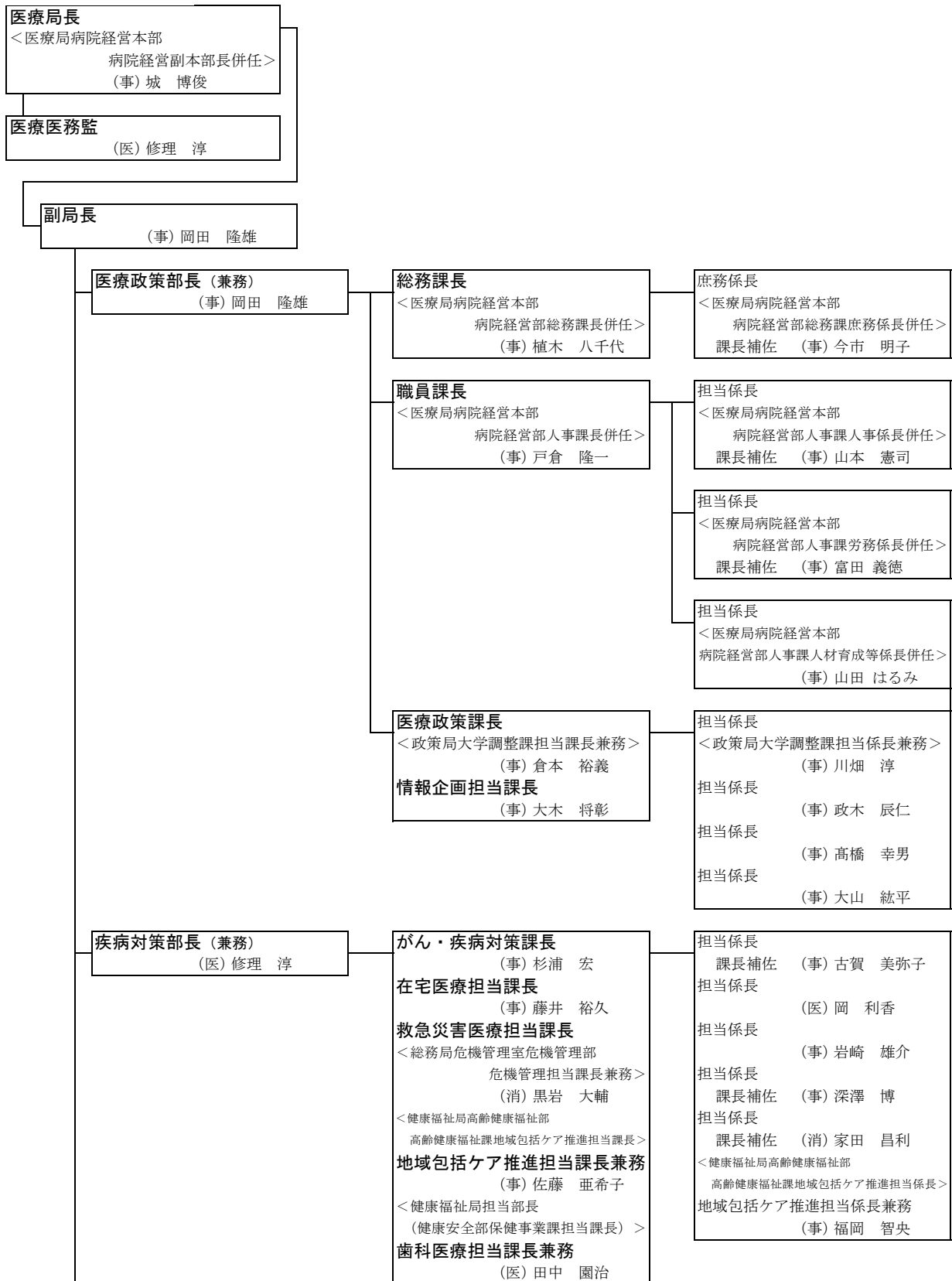
平成 27 年 5 月

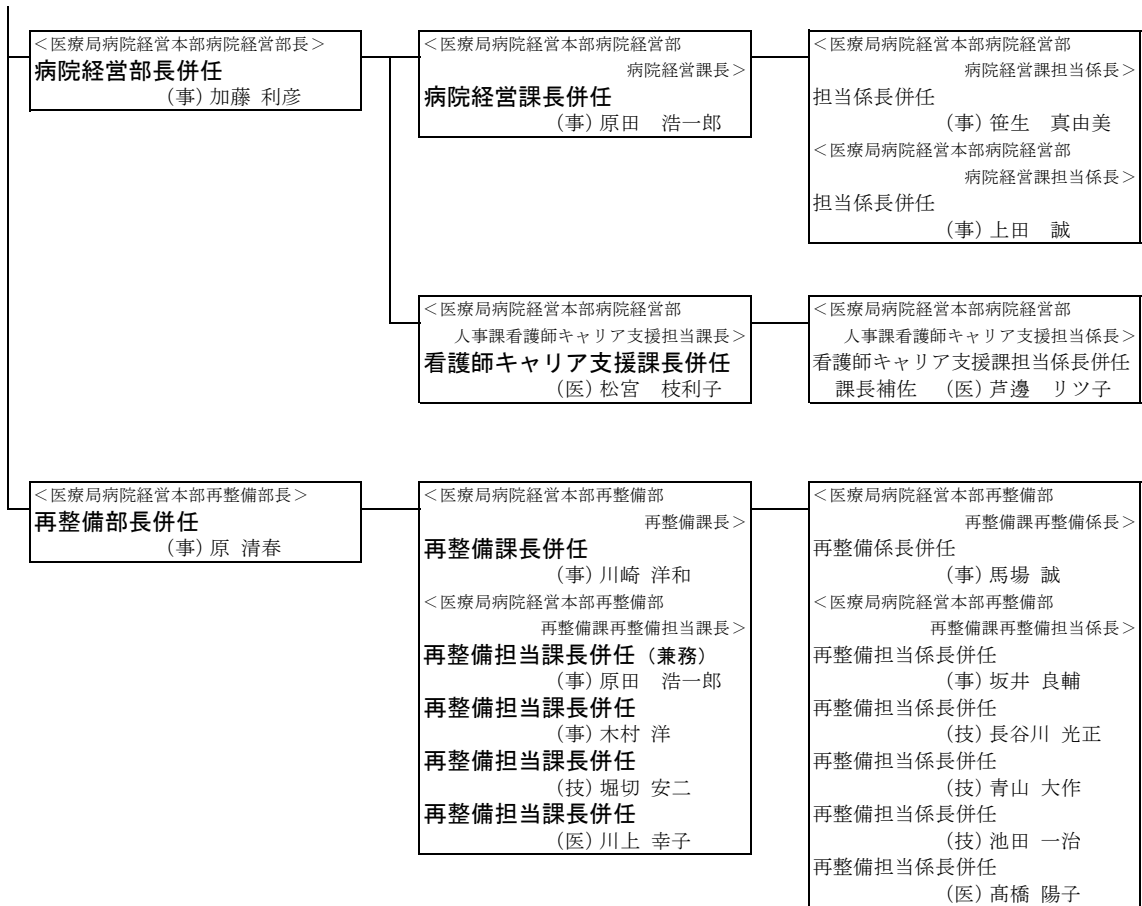
医療局

医療局病院経営本部

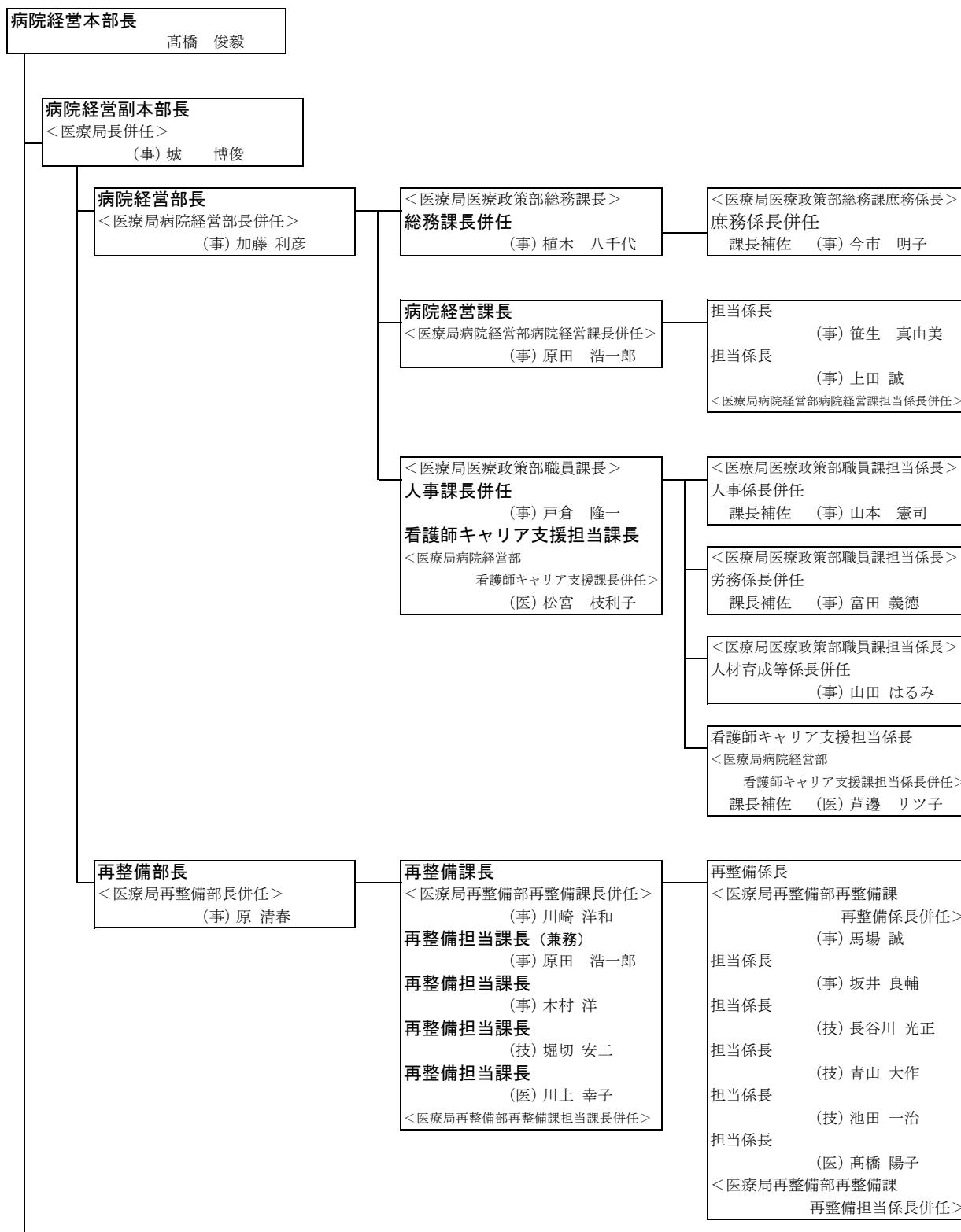
# 1 医療局／医療局病院経営本部機構図 (平成27年5月19日現在)

## 【医療局】





【医療局病院経営本部】



(市民病院)

市民病院長  
(医)石原 淳  
担当理事(副病院長)  
(医)杉田 昭

副病院長  
(医)小松 弘一  
副病院長  
(医)中澤 明尋  
副病院長  
(医)石川 崇子

医療安全管理室長(兼務)  
(医)杉田 昭  
医療機器安全管理責任者(兼務)  
(医)勝俣 康史  
医薬品安全管理責任者(兼務)  
(医)高尾 良洋

医療安全管理室副室長  
(医)中垣 いずみ

担当係長  
(医)渋谷 陽子  
担当係長  
(医)上月 まや  
担当係長(兼務)  
(技)相嶋 一登  
担当係長(兼務)  
(事)井上 格

患者総合サポートセンター長(兼務)  
(医)石原 淳

患者総合サポートセンター副センター長(兼務)  
(医)小松 弘一  
患者総合サポートセンター担当部長(兼務)  
(医)佐久間 恒

患者総合サポートセンター担当課長  
(事)神内 浩  
患者総合サポートセンター担当課長  
(医)渡邊 しのぶ

地域連携係長  
(事)江口 孝  
企画担当係長  
(事)鈴木 秀明  
医療福祉相談担当係長  
課長補佐(事)屋鋪 智子  
病床管理担当係長  
課長補佐(医)鈴木 美佐代  
病床管理担当係長  
(医)望月 久美子  
在宅ケア相談担当係長  
課長補佐(医)赤根 能子

がんセンター長(兼務)  
(医)岡本 浩明  
担当部長  
(医)石山 暁  
担当部長  
(医)安藤 紀子  
担当部長  
(医)藤田 由里子  
担当部長(兼務)  
(医)勝俣 康史  
担当部長(兼務)  
(医)国兼 浩嗣  
担当部長(兼務)  
(医)石川 崇子

がんセンター担当課長(兼務)  
(事)神内 浩  
がんセンター担当課長(兼務)  
(技)廣島 博  
がんセンター担当副部長  
(医)小迫 富美恵

企画調整係長  
課長補佐(事)中村 秀夫  
がん情報担当係長  
(技)田山 三郎  
放射線治療担当係長(兼)  
(技)吉田 晴穂  
緩和ケア担当係長(兼務)  
課長補佐(医)鈴木 治美  
化学療法室担当係長(兼務)  
(医)有山 美佐子  
化学療法室担当係長(兼務)  
(医)菅 由美子  
がん検診・相談担当係長(兼務)  
(医)鈴木 裕子

感染管理室長(兼務)  
(医)立川 夏夫

感染管理室副室長  
(医)岡崎 悦子

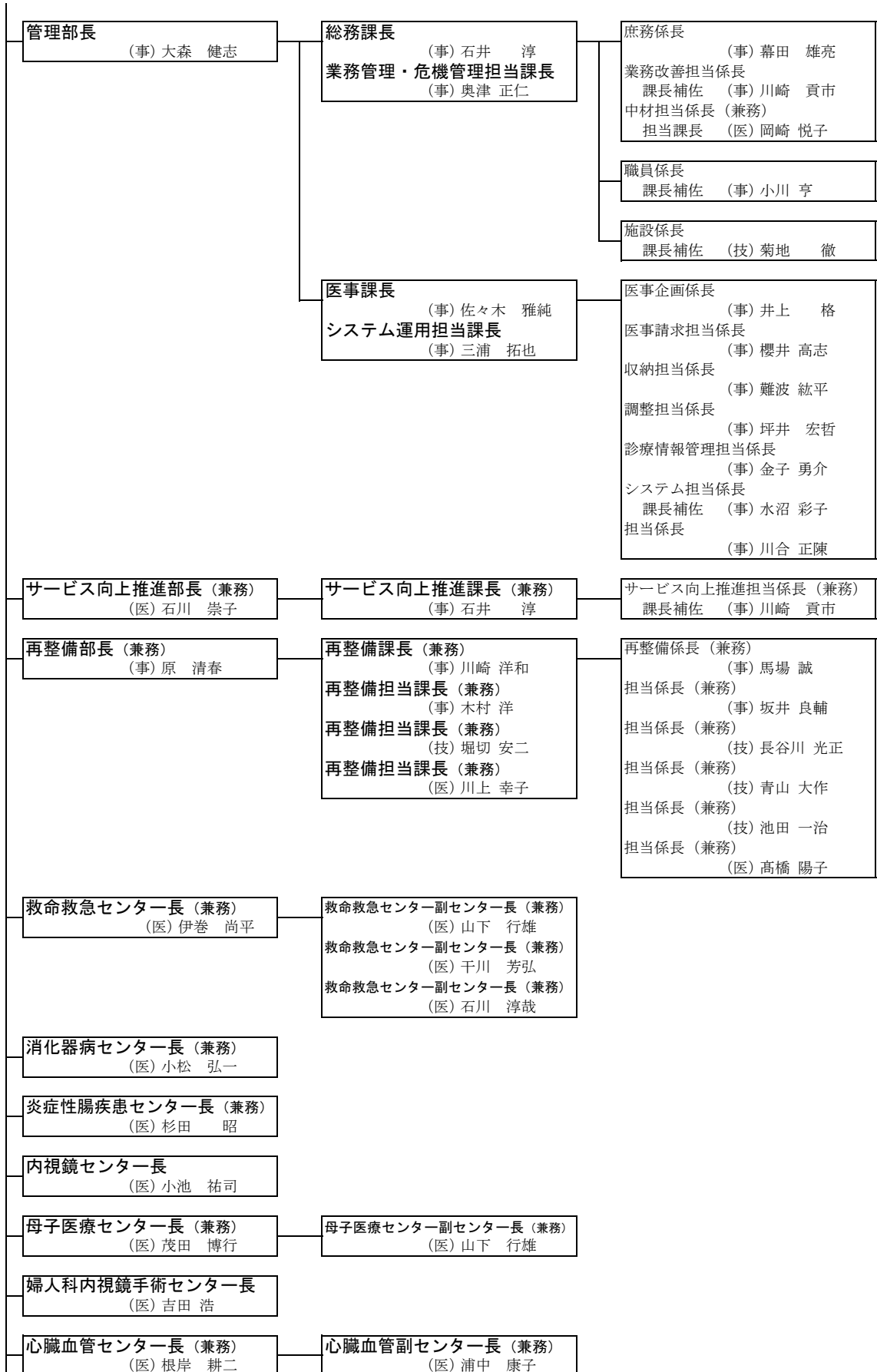
担当係長  
(医)伊藤 正子  
担当係長(兼務)  
(事)幕田 雄亮

経営企画部長(兼務)  
(医)杉田 昭  
経営企画担当部長(兼務)  
(事)大森 健志

経営企画課長  
(事)白木 健介  
担当課長  
(医)平野 資晴

経営企画係長  
(事)小森田 秀幸  
経理担当係長  
(事)濱名 陽介  
DPC分析担当係長  
(事)杉山 洋子

調度契約係長  
課長補佐(事)斉藤 健



外来化学療法室長（兼務）  
（医）岡本 浩明

臨床研究部長（兼務）  
（医）中澤 明尋  
担当部長（兼務）  
（医）佐久間 恒

担当係長（兼務）  
（事）幕田 雄亮  
担当係長（兼務）  
（医）澤村 公志

診療科

腎臓内科  
科長（医）岩崎 滋樹  
医長（医）加藤 徳介  
医長（医）足利 栄仁

糖尿病リウマチ内科  
科長（医長）（医）平野 資晴  
医長（医）今井 孝俊

血液内科  
科長（医）仲里 朝周  
診療担当部長（医）相佐 好伸  
副医長（医）島崎 健五

腫瘍内科  
科長（兼務）（医）岡本 浩明  
医長（医）石井 真理

神経内科  
科長（医）山口 滋紀  
診療担当部長（医）林 竜一郎  
副医長（医）金塚 陽一

呼吸器内科  
科長（医）岡本 浩明  
医長（医）下川 恒生  
医長（医）中村 有希子  
副医長（医）上見 葉子  
副医長（医）佐藤 亮

消化器内科  
科長（兼務）（医）小松 弘一  
診療担当部長（兼務）（医）小池 祐司  
医長（医）諸星 雄一  
医長（医）長久保 秀一

循環器内科  
科長（医）根岸 耕二  
診療担当部長（医）小浦 貴裕  
副医長（医）酒井 正憲  
副医長（医）山川 裕之

小児科  
科長（医）山下 行雄  
診療担当部長（医）四家 達彦  
医長（医）佐藤 明弘  
副医長（医）緒方 大輔

消化器外科  
科長（医）望月 康久  
診療担当部長（医）高橋 正純  
医長（医）藪野 太一

炎症性腸疾患（IBD）科  
科長（医）小金井 一隆  
医長（医）辰巳 健志  
副医長（医）二木 了  
副医長（医）黒木 博介

乳腺外科  
科長（兼務）（医）石山 暁  
診療担当部長（医）鬼頭 礼子

整形外科  
科長（兼務）（医）中澤 明尋  
診療担当部長（医）竹内 剛  
診療担当部長（医）沼崎 伸  
副医長（医）門脇 絢弘  
副医長（医）高川 修

形成外科  
科長（医）佐久間 恒

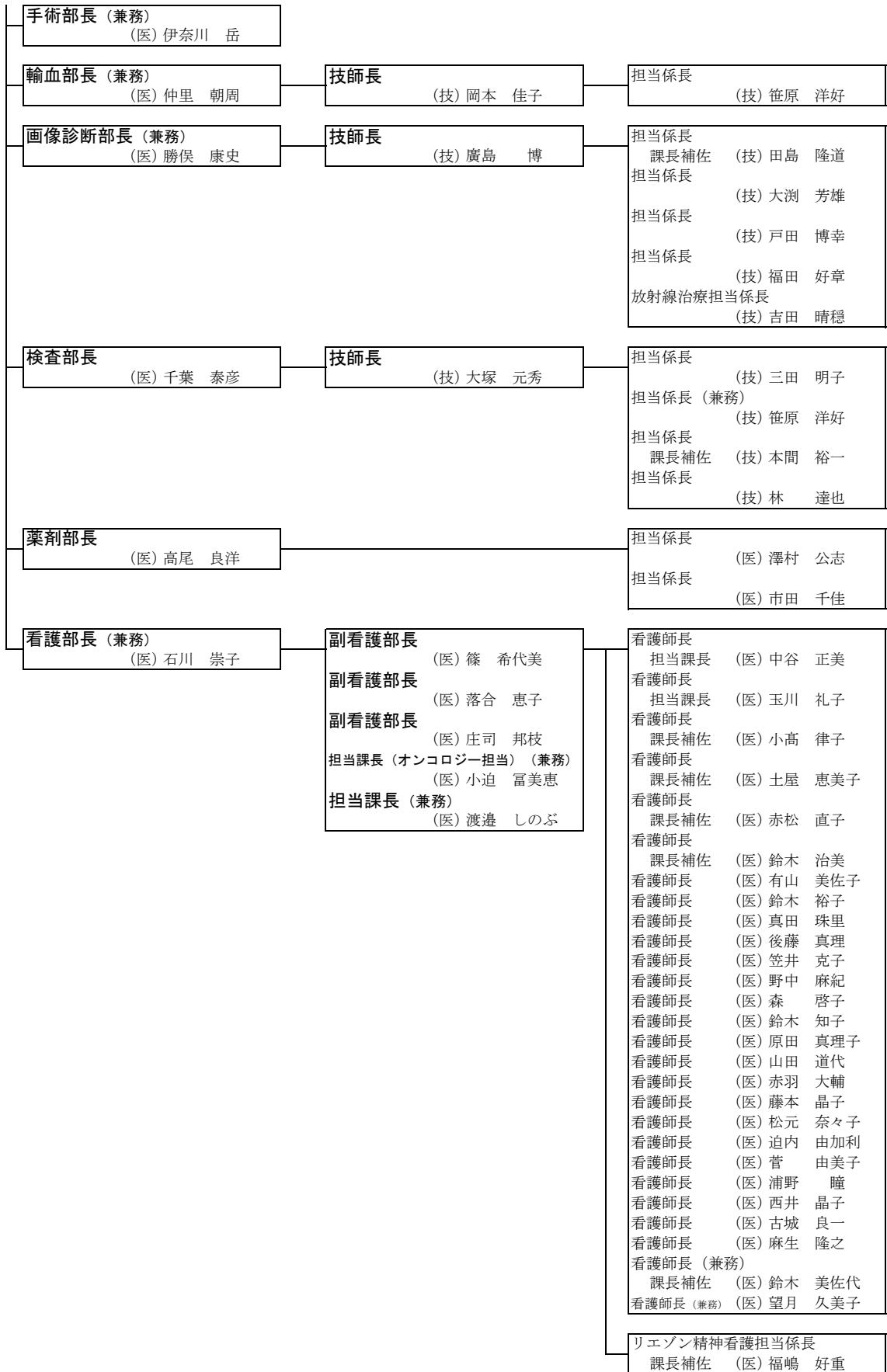
脳神経外科  
科長（医）松澤 源志  
医長（医）岡村 晶子

救急脳神経外科  
科長（医）干川 芳弘

呼吸器外科 科長 (医) 吉津 晃		副医長 (医) 福富 寿典
心血管外科 科長 (医) 浦中 康子		副医長 (医) 安田 章沢
皮膚科 科長 (医) 堀内 義仁 診療担当部長 (医) 河野 克之	医長 (医) 山本 聡子	
泌尿器科 科長 (医) 太田 純一 診療担当部長 (医) 澤田 卓人		副医長 (医) 泉 浩司
産婦人科 科長 (医) 茂田 博行 診療担当部長 (兼務) (医) 吉田 浩		副医長 (医) 片山 佳代 副医長 (医) 大井 由佳 副医長 (医) 山口 瑞徳
眼科 科長 (医) 宮田 博		
耳鼻咽喉科	科長 (医長) (医) 重富 征爾	
神経精神科 科長 (医) 荒井 宏		副医長 (医) 片桐 建志
リハビリテーション科	科長 (医長) (医) 高橋 素彦	
放射線診断科 科長 (医) 勝俣 康史 診療担当部長 (医) 大越 隆文 診療担当部長 (医) 小池 繁臣	医長 (医) 軽部 美佐子	副医長 (医) 鳥井 郁雄
放射線治療科 科長 (兼務) (医) 勝俣 康史		副医長 (医) 小田切 一将
麻酔科 科長 (医) 伊奈川 岳 診療担当部長 (医) 速水 元	医長 (医) 近藤 竜也	副医長 (医) 坪井 さやか
歯科口腔外科 科長 (医) 大澤 孝行		
感染症内科 科長 (医) 立川 夏夫		副医長 (医) 吉村 幸浩
救急総合診療科 科長 (医) 伊卷 尚平 診療担当部長 (医) 石川 淳哉		
病理診断科 科長 (医) 林 宏行		
緩和ケア内科 科長 (医) 国兼 浩嗣		

リハビリテーション部長 (兼務) (医) 中澤 明尋	担当係長 (技) 前野 里恵 担当係長 (技) 小倉 郁子
臨床工学部長 (兼務) (医) 中澤 明尋	担当係長 (技) 相嶋 一登
栄養部長 (兼務) (医) 杉田 昭	担当係長 課長補佐 (技) 森 朝子





脳卒中・神経脊椎センター病院長  
山本 勇夫  
担当理事（副病院長）  
（医）青田 洋一

（脳卒中・神経脊椎センター）

副病院長  
（医）前野 豊  
副病院長  
（医）城倉 健  
副病院長  
（医）佐竹 信子

医療安全管理室長（兼務）  
医療機器安全管理責任者（兼務）  
（医）前野 豊

医療安全管理室副室長  
（医）住田 亮子  
医療安全管理室担当課長（兼務）  
医薬品安全管理責任者（兼務）  
（医）平野 秀隆

担当係長  
課長補佐（医）額田 恵子  
担当係長（兼務）  
（技）青柳 和夫  
担当係長（兼務）  
課長補佐（事）安間 猛

管理部長  
（事）谷口 尚三

総務課長  
（事）本間 明

庶務係長  
（事）関 哲夫  
経営改善推進担当係長  
課長補佐（事）本橋 健二

経営経理係長  
（事）山崎 信也

物品管理係長  
（事）本橋 雅人

臨床工学担当係長  
（技）青柳 和夫

施設係長  
（技）七呂 道輝

医事課長  
（事）小松 利行  
システム運用担当課長（兼務）  
（事）三浦 拓也

医事係長  
課長補佐（事）安間 猛  
診療報酬担当係長  
（事）矢嶋 保

情報企画係長  
課長補佐（事）田中 裕一

地域連携総合相談室長（兼務）  
（医）前野 豊

地域連携総合相談室副室長  
（事）金子 秀子  
地域連携総合相談室副室長（兼務）  
（事）小松 利行  
地域連携総合相談室副室長（兼務）  
（医）松木 晴美

地域連携係長  
（事）高橋 康之  
担当係長  
（事）篠崎 晋也  
相談担当係長（兼務）  
（医）山下 智佳子

脳卒中・神経疾患センター長（兼務）  
（医）城倉 健

脊椎脊髄疾患センター長（兼務）  
（医）青田 洋一

臨床研究部長（兼務）  
（医）城倉 健

担当課長（兼務）  
（医）平野 秀隆

担当係長（兼務）  
（事）関 哲夫  
担当係長（兼務）  
（医）高橋 浩二



## 2 医療局病院経営本部事業所一覧

名 称	所 在 地	電 話 番 号
市民病院	保土ヶ谷区岡沢町56番地	(331)1961
脳卒中・神経脊椎センター	磯子区滝頭一丁目2番1号	(753)2500
みなと赤十字病院	中区新山下三丁目12番1号	(628)6100

### 3 医療局／医療局病院経営本部事務分掌

#### 医療局

##### 医療政策部

###### 総務課

- 1 局内の文書、予算及び決算に関すること。
- 2 局内の事務事業の連絡調整に関すること。
- 3 医療に係る褒賞及び表彰に関すること。
- 4 局の危機管理に関すること。
- 5 他の部及び課の主管に属しないこと。

###### 職員課

- 1 局所属職員等の人事に関すること。
- 2 局所属職員の給与その他の勤務条件その他労務に関すること。
- 3 局所属職員の福利厚生及び衛生管理に関すること。
- 4 局所属職員等の研修に関すること。
- 5 局内の組織に関すること。

###### 医療政策課

- 1 医療政策に係る企画及び総合調整に関すること。
- 2 医療団体に関すること（健康福祉局の主管に属するものを除く。）。
- 3 横浜市病院事業が経営する病院、公立大学法人横浜市立大学に附属する病院及び地域中核病院との医療等に係る調整に関すること（他の局の主管に属するものを除く。）。
- 4 医療人材の育成及び確保に関すること（疾病対策部の主管に属するものを除く。）。
- 5 医療に係る情報企画に関すること。

##### 疾病対策部

###### がん・疾病対策課

- 1 がん等疾病対策に関すること（健康福祉局の主管に属するものを除く。）。
- 2 在宅医療に関すること（健康福祉局の主管に属するものを除く。）。
- 3 地域医療に関すること。
- 4 救急医療に関すること。
- 5 災害医療に関すること。

##### 病院経営部

###### 病院経営課

- 1 横浜市病院事業に関わる施策の企画及び調整における医療政策と病院事業の一体的な推進に関すること。
- 2 横浜市病院事業に関わる基本計画の進行管理における医療政策と病院事業の一体的な推進に関すること。

###### 看護師キャリア支援課

- 1 横浜市病院事業に関わる看護人材の育成における医療政策と病院事業の一体的な推進に関すること。

##### 再整備部

###### 再整備課

- 1 市民病院の再整備事業における医療政策と病院事業の一体的な推進に関すること。

## 医療局病院経営本部

### 病院経営部

#### 総務課

- 1 市会議案の審査に関する事。
- 2 文書に関する事。
- 3 事務事業の連絡調整に関する事。
- 4 危機管理に関する事。
- 5 財産管理に関する事。
- 6 他の課、市民病院及び脳卒中・神経脊椎センターの主管に属しない事。

#### 病院経営課

- 1 病院事業に関わる施策の企画及び調整に関する事。
- 2 病院事業に関わる基本計画の立案及び進行管理に関する事。
- 3 みなと赤十字病院の指定管理に関する事。
- 4 予算及び決算に関する事。
- 5 出納に関する事。
- 6 その他経理に関する事。
- 7 契約に関する事。
- 8 現金、有価証券及び物品の出納保管に関する事。

#### 人事課

- 1 人事及び組織に関する事。
- 2 職員の任免、分限、賞罰、その他身分取扱に関する事。
- 3 職員の表彰に関する事。
- 4 職員の人事交流に関する事。
- 5 職員の給与、勤務時間その他労働条件に関する事。
- 6 職員の退職手当、退職年金等に関する事。
- 7 団体交渉、労働協約及び職員の苦情処理に関する事。
- 8 横浜市職員共済組合に係る連絡調整に関する事。
- 9 職員の福利厚生に関する事。
- 10 職員の労働安全、衛生管理及び公務災害補償に関する事。
- 11 職員の研修及び人材育成に関する企画、立案、調査、研究、実施、指導等に関する事。
- 12 看護職員の採用、教育、研修に関する事。

### 再整備部

#### 再整備課

- 1 市民病院の再整備に関する事。

## 市民病院

### 医療安全管理室

- 1 医療に係る安全管理対策の推進に関する事。
- 2 医療に係る安全管理についての情報の収集、分析、評価等に関する事。
- 3 医療機器の安全管理に関する事。
- 4 その他医療に係る安全管理に関する事。

### 患者総合サポートセンター

- 1 地域の医療機関等との連携に関する事。

- 2 地域医療に係る支援業務に関すること。
- 3 患者の医療福祉相談等に関すること。
- 4 患者の入退院及び転院調整に関すること。
- 5 患者の在宅療養相談等に関すること。
- 6 その他患者等からの相談の受付、地域医療関係事務に関すること。

#### がんセンター

- 1 がん診療提供体制の企画、立案及び総合調整に関すること。
- 2 がん検診事業の管理運営等に関すること。
- 3 がん登録情報の管理運用に関すること。
- 4 がん相談に関すること。

#### 感染管理室

- 1 感染管理に関すること。

#### 経営企画部

##### 経営企画課

- 1 病院経営戦略の企画、立案及び総合調整に関すること。
- 2 予算及び決算に関すること。
- 3 収入及び支出の手続に関すること。
- 4 その他経理に関すること。
- 5 診療報酬収入情報の抽出、分析及び活用に関すること。
- 6 臨床指標に関すること。
- 7 医療材料費用等の抽出及び分析に関すること。
- 8 契約に関すること。
- 9 物品の購入及び保管並びに不用品の処分に関すること。
- 10 物品等搬送契約の管理に関すること。

#### 管理部

##### 総務課

- 1 文書に関すること。
- 2 危機管理に関すること。
- 3 院内の事務の連絡調整に関すること。
- 4 病院の広報に関すること。
- 5 業務改善に関すること。
- 6 病院の広聴に関すること。
- 7 診療材料器材の洗浄、滅菌、管理等に関すること。
- 8 職員の給与その他の労務に関すること。(人事課の主管に属するものを除く。)
- 9 職員の福利厚生及び衛生管理に関すること。(人事課の主管に属するものを除く。)
- 10 職員の研修に関すること。(人事課の主管に属するものを除く。)
- 11 施設認定に関すること。
- 12 土地、建物、設備及び工作物の管理に関すること。
- 13 施設及び宿舍等の維持管理に関すること。
- 14 業務運営契約の管理に関すること。
- 15 施設管理運営契約の管理に関すること。
- 16 修繕工事の施工に関すること。
- 17 他の部、科、課、室及センターの主管に属しないこと。

## 医事課

- 1 医事業務に係る運営企画及び調整に関すること。
- 2 医事紛争等の調整に関すること。
- 3 その他医事に関すること。
- 4 診療報酬請求に関すること。
- 5 診療報酬収入情報の抽出及び分析に関すること。
- 6 施設基準に関する届出及び報告に関すること。
- 7 患者の受付等及び入退院に関すること（他の部、課、室及びセンターの主管に属するものを除く。）。
- 8 診療に係る契約に関すること。
- 9 診療収入その他収入金の調定及び納入通知に関すること。
- 10 診療収入その他収入金の収納、減免、滞納整理に関すること。
- 11 患者の諸証明に関すること。
- 12 診療情報の管理運用に関すること。
- 13 医療情報システムの管理運用に関すること。
- 14 院内の情報化に関すること。

## サービス向上推進部

### サービス向上推進課

- 1 患者サービスに関わる企画、立案及び総合調整に関すること。
- 2 意識調査に関すること。

## 再整備部

### 再整備課

- 1 市民病院の再整備に関すること。

## 救命救急センター

- 1 救命救急センターにおける救急患者の診療に関すること。
- 2 救命救急センターの運営に関すること。

## 消化器病センター

- 1 消化器病センターにおける患者の診療に関すること。
- 2 消化器病センターの運営に関すること。

## 炎症性腸疾患センター

- 1 炎症性腸疾患センターにおける患者の診療に関すること。
- 2 炎症性腸疾患センターの運営に関すること。

## 内視鏡センター

- 1 内視鏡センターにおける患者の診療に関すること。
- 2 内視鏡センターの運営に関すること。

## 母子医療センター

- 1 母子医療センターにおける患者の診療に関すること。
- 2 母子医療センターの運営に関すること。

## 婦人科内視鏡手術センター

- 1 婦人科内視鏡手術センターにおける患者の診療に関すること。
- 2 婦人科内視鏡手術センターの運営に関すること。

## 心臓血管センター

- 1 心臓血管センターにおける患者の診療に関すること。



- 2 心臓血管センターの運営に関する事。

#### 外来化学療法室

- 1 外来化学療法室における患者の診療に関する事。
- 2 外来化学療法室の運営に関する事。

#### 臨床研究部

- 1 医学の研究に関する事。
- 2 臨床研究部の運営に関する事。

#### 診療科

- 1 患者の診療に関する事。
- 2 放射線診療に関する事。
- 3 病床の管理・運営に関する事。
- 4 診療科所管の医療用器材、設備及び診察室等の管理に関する事。
- 5 その他診療に付随する事務に関する事。

#### リハビリテーション部

- 1 患者等のリハビリテーションに関する事。
- 2 リハビリテーション部所管の医療用器材及び設備等の管理に関する事。
- 3 その他リハビリテーションに関する事。

#### 臨床工学部

- 1 生命維持管理装置等の操作、管理及び保守点検に関する事。
- 2 その他医療機器の管理及び保守点検に関する事。

#### 栄養部

- 1 患者の栄養指導に関する事。
- 2 入院患者等の給食に関する事。
- 3 調理室の管理並びに給食用器の消毒、その他栄養部所管の機械器具及び設備等の管理に関する事。
- 4 その他栄養に関する事。

#### 手術部

- 1 手術室の運営に関する事。

#### 輸血部

- 1 輸血血液の管理及び検査に関する事。

#### 画像診断部

- 1 画像診断装置による検査に関する事。
- 2 画像診断部所管の医療用器材及び設備等の管理に関する事。
- 3 その他放射線業務に関する事。

#### 検査部

- 1 生化学、細菌、生理その他医学的臨床検査に関する事。
- 2 病理解剖に関する事。
- 3 検査部所管の機械器具及び設備等の管理に関する事。
- 4 その他検査に関する事。

#### 薬剤部

- 1 患者の服薬指導に関する事。
- 2 調剤、製剤及び投薬に関する事。
- 3 薬品の鑑定及び試験分析に関する事。

- 4 薬品、麻薬及び薬用材料の出納及び保管に関すること。
- 5 薬剤部所管の機械器具及び設備等の管理に関すること。
- 6 その他薬事に関すること。

#### 看護部

- 1 患者の看護及び診療の補助に関すること。
- 2 患者及び検診者の保健指導に関すること。
- 3 出生児の保育に関すること。
- 4 病棟・病室、外来及び検診室の管理及び環境整備に関すること。
- 5 看護部所管の医療用器材及び設備等の管理に関すること。
- 6 その他看護に関すること。

### 脳卒中・神経脊椎センター

#### 医療安全管理室

- 1 医療に係る安全管理対策の推進に関すること。
- 2 医療に係る安全管理についての情報の収集、分析、評価等に関すること。
- 3 医療機器の安全管理に関すること。
- 4 その他医療に係る安全管理に関すること。

#### 管理部

##### 総務課

- 1 文書に関すること。
- 2 危機管理に関すること。
- 3 センター内の事務の連絡調整に関すること。
- 4 センターの広報に関すること。
- 5 センターの広聴に関すること。
- 6 職員の給与その他労務に関すること。(人事課の主管に属するものを除く。)
- 7 職員の福利厚生及び衛生管理に関すること。(人事課の主管に属するものを除く。)
- 8 職員の研修に関すること。
- 9 施設認定に関すること。
- 10 土地、建物、設備及び工作物の管理に関すること。
- 11 施設等の維持管理に関すること。
- 12 修繕工事の施工に関すること。
- 13 経営情報の抽出・分析・活用及び発信に関すること。
- 14 予算及び決算に関すること。
- 15 収入及び支出の手続に関すること。
- 16 その他経理に関すること。
- 17 契約に関すること。
- 18 物品の購入及び保管並びに不用品の処分に関すること。
- 19 診療材料器材の洗浄、滅菌、管理等に関すること。
- 20 生命維持管理装置等の操作、管理及び保守点検に関すること。
- 21 その他医療機器の管理及び保守点検に関すること。
- 22 脳卒中・神経脊椎センターに附置された介護老人保健施設（以下「介護老人保健施設」という。）の指定管理に関すること（他の部、課及び室の主管に属するものを除く。)
- 23 他の部、科、課、室及びセンターの主管に属しないこと。

## 医事課

- 1 医事業務に係る運営企画および調整に関すること。
- 2 患者の受付等及び入退院に関すること（他の部、課及び室の主管に属するものを除く。）。
- 3 施設基準に関する届出及び報告に関すること。
- 4 診療に係る契約に関すること。
- 5 診療収入その他収入金の調定及び納入通知に関すること。
- 6 診療収入その他収入金の収納、減免、滞納整理に関すること。
- 7 患者の諸証明に関すること。
- 8 診療報酬請求に関すること。
- 9 医事紛争等の調整に関すること。
- 10 診療情報の管理、分析及び活用に関すること。
- 11 臨床指標に関すること。
- 12 医療情報システムの管理運営に関すること。
- 13 その他医事に関すること。

## 地域連携総合相談室

- 1 地域の医療機関等との連携に関すること。
- 2 地域医療にかかる支援業務に関すること。
- 3 患者の医療福祉相談等に関すること。
- 4 患者の転院調整に関すること。
- 5 患者の在宅療養相談等に関すること。
- 6 介護老人保健施設の入所調整に関すること。
- 7 その他患者等からの相談の受付、地域医療関係事務に関すること。

## 脳卒中・神経疾患センター

- 1 脳卒中・神経疾患センターにおける患者の診療に関すること。
- 2 脳卒中・神経疾患センターの運営に関すること。

## 脊椎脊髄疾患センター

- 1 脊椎脊髄疾患センターにおける患者の診療に関すること。
- 2 脊椎脊髄疾患センターの運営に関すること。

## 臨床研究部

- 1 脳卒中の研究に関すること。
- 2 神経疾患の研究に関すること。
- 3 脊椎脊髄疾患の研究に関すること。
- 4 臨床研究部の運営に関すること。

## 診療科

- 1 患者等の診療に関すること。
- 2 放射線診療に関すること。
- 3 病床の管理及び運営に関すること。
- 4 診療科所管の医療用器材、設備及び診察室等の管理に関すること。
- 5 その他診療に付随する事務に関すること。

## リハビリテーション部

- 1 患者等のリハビリテーションに関すること。
- 2 リハビリテーション部所管の医療用器材及び設備等の管理に関すること。
- 3 その他リハビリテーションに関すること。

#### 画像診断部

- 1 画像診断装置による検査に関すること。
- 2 画像診断部所管の医療用器材及び設備等の管理に関すること。
- 3 その他放射線業務に関すること。

#### 検査部

- 1 生化学、細菌、生理その他医学的臨床検査に関すること。
- 2 病理解剖に関すること。
- 3 検査部所管の機械器具及び設備等の管理に関すること。
- 4 その他検査に関すること。

#### 薬剤部

- 1 患者の服薬指導に関すること。
- 2 調剤、製剤及び投薬に関すること。
- 3 薬品の鑑定及び試験分析に関すること。
- 4 薬品、麻薬及び薬用材料の出納及び保管に関すること。
- 5 薬剤部所管の機械器具及び設備等の管理に関すること。
- 6 その他薬事に関すること。

#### 栄養部

- 1 患者の栄養指導に関すること。
- 2 入院患者等の給食に関すること。
- 3 調理室の管理並びに給食容器の消毒、その他栄養部所管の機械器具及び設備等の管理に関すること。
- 4 その他栄養に関すること。

#### 看護部

- 1 患者の看護及び診療の補助に関すること。
- 2 入院患者の保健指導に関すること。
- 3 病棟・病室の管理及び環境衛生に関すること。
- 4 看護部所管の医療用器材及び設備等の管理に関すること。
- 5 その他看護に関すること。



平成 27 年度

# 事業概要

医療局

医療局病院経営本部

## 目次

### 平成27年度 医療局及び医療局病院経営本部 事業概要

1	平成27年度 医療局及び医療局病院経営本部運営方針	
(1)	はじめに	・・・1頁
	Ⅰ 理念	・・・2頁
	Ⅱ 現状と課題	・・・2頁
	Ⅲ 目標	・・・2頁
	Ⅳ 目標達成に向けた組織運営	・・・2頁
	Ⅴ 目標達成に向けた施策	・・・3頁
(2)	27年度予算体系図	・・・5頁
2	医療政策の推進	
(1)	2025年を見据えた医療提供体制の構築	・・・6頁
(2)	地域中核病院の支援	・・・8頁
(3)	「横浜市がん撲滅対策推進条例」を踏まえた総合的ながん対策の推進	・・・8頁
(4)	安心して子どもを産み、育てる医療環境の整備	・・・9頁
(5)	救急・災害医療体制の充実	・・・9頁
(6)	将来の医療ニーズを見据え、先進的医療の推進を支援	・・・11頁
(7)	市立病院における政策的医療の推進（病院事業会計）	・・・11頁
(8)	市立3病院の安定した経営	・・・12頁
	ア 市民病院	・・・12頁
	イ 脳卒中・神経脊椎センター	・・・13頁
	ウ みなと赤十字病院	・・・14頁
	エ 一般会計繰入金	・・・15頁
(9)	市民病院の再整備の計画的な推進	・・・16頁
	参考資料	
	【参考1】平成27年度 医療局予算事業別一覧	・・・17頁
	【参考2】平成27年度 病院事業会計予算	・・・19頁
	【参考3】平成27年度 医療局・医療局病院経営本部 組織機構図	・・・23頁
	【参考4】平成27年度 医療局・医療局病院経営本部 現在員数	・・・24頁

# 1 平成 27 年度 医療局及び医療局病院経営本部運営方針

---

## はじめに

世界でも類を見ないスピードで超高齢社会を迎えようとしています。

特に団塊の世代が75歳以上となる2025年には、全人口の4人に1人が75歳以上という社会になり、本市においても、高齢者人口が約100万人に達する見込みです。

市民の皆様は、住み慣れた地域で安心して暮らし続けることを望んでいます。

「病院、救急や地域医療に関すること」は、常に市民の要望の上位にある項目であり、このことは超高齢社会の進展に伴い、ますます大きくなっていくと考えられます。関係機関がこれまで以上に連携し、市民が求める良質な医療や介護・福祉などのサービスを適切に提供できる体制を構築していくことが必要です。

しかし、一方で、医療を支える人材や財源には限りがあり、国においては、病院の病床機能の再構築にあわせて、在宅や地域で自立した生活を支えることができる地域包括ケアの構築を求めています。

医療局・医療局病院経営本部は、こうした状況を踏まえ、本市の医療政策を一体的かつ強力で推進し、医療機関や介護、福祉サービスとの調整機能を最大限に発揮することを目的として、健康福祉局医療政策室と病院経営局を再編し、設置されました。

新しい体制の下で、超高齢社会への対応も見据え、本市における医療需要を明確にし、「横浜版地域医療ビジョン」の策定を進め、医療政策に反映していきます。

また、介護・福祉サービスの連携など、総合的な視点をもって、地域医療ネットワークの構築を進めるとともに、ICTを活用した地域医療の連携推進や、「横浜市がん撲滅対策推進条例」を踏まえた総合的ながん対策や救急・災害医療の充実、横浜市立大学などと連携した先進的医療の促進を目指します。

さらに、地域医療に対する貢献と政策的医療の展開において、中心的な役割を担う市立病院については、公営企業となって10年を経過し、経営改善において一定の成果を出してきました。この安定した経営基盤の上にならば、公立病院としてのプレゼンスを、よりいっそう発揮してまいります。そのため、医療機能の一層の充実、感染症や災害など健康危機管理への対応も視野に、「市民病院の再整備」を計画的に推進していきます。

市民が望む地域医療を将来にわたって実現していくため、医療局・医療局病院経営本部一体となって取り組んでまいります。

# I 理念

医療局及び医療局病院経営本部は、  
市民の皆様が将来にわたって住み慣れた横浜で  
安心・安全に暮らすことのできる最適な地域医療を提供します。

## II 課題と現状

- ・ 団塊の世代が後期高齢者となる2025年まであと10年
- ・ 住み慣れた地域での療養を望む高齢者の増加（地域包括ケアシステムの構築）
- ・ 「横浜市がん撲滅対策推進条例」を踏まえた総合的ながん対策の推進
- ・ 今後増加が見込まれる救急医療や大震災に備えた災害医療体制のさらなる充実
- ・ 市民へ良質な医療を継続して提供するための市立3病院の経営基盤の確立

## III 目標

### 1 地域包括ケアシステムの構築に向けて、医療資源の連携を促進します。

- ・ 超高齢社会における医療需要を明確化し、目指すべき医療提供体制と実現のための施策を盛り込んだ「横浜版地域医療ビジョン」を策定します。
- ・ 在宅医療をさらに推進するために、在宅医療連携拠点を現在の11区に加え新たに4区に整備します。
- ・ 医師や看護師など医療を担う人材の確保・育成に努めます。

### 2 中期的な医療課題に対し、積極的に取り組みます。

- ・ がん対策推進計画（仮称）の策定や小児がん対策など、新たながん対策に取り組みます。
- ・ 精神疾患を合併する身体救急医療などの救急医療や、災害時における医療に引き続き取り組みます。
- ・ 市民が安心して子どもを産み・育てる環境整備に取り組みます。
- ・ 横浜市立大学が進める先端医療などへ支援を行うことで、先進的医療を推進します。

### 3 市立3病院は良質な医療の提供と健全な経営を実現します。

- ・ 患者に選ばれる病院を実現するため、病院のホスピタリティを向上させるとともに、医療安全への取組を進めます。
- ・ 各病院の経営資源を最大限に活用し、増収を図ります。あわせて、経費の縮減に努め、経営効率のさらなる向上を図ります。
- ・ 市立3病院の総合力を発揮できるよう相互連携を強化します。あわせて、横浜市立大学をはじめ医学部を有する大学等との連携により、医療政策上の課題に対応していきます。

## IV 目標達成に向けた組織運営

1 総合調整機能の発揮	2 ホスピタリティの向上	3 意識改革	4 人材育成
<ul style="list-style-type: none"><li>・ データ等エビデンスに基づいた政策立案</li><li>・ 介護・福祉・まちづくりとの連携</li><li>・ 市内医療機関や関係団体との連携を推進</li></ul>	<ul style="list-style-type: none"><li>・ 市民に寄り添い、相手の立場に立った医療の在り方の検討</li><li>・ 患者満足度、職員満足度の向上</li></ul>	<ul style="list-style-type: none"><li>・ 職務に対する使命感を全職員が理解・共有し、常に危機感を持って対応</li><li>・ 責任職が職員を支援</li><li>・ 現場の声を大切にす風通しの良い組織風土の醸成</li></ul>	<ul style="list-style-type: none"><li>・ 地域医療人材の育成</li><li>・ 横浜の将来を担う医療政策部門や病院管理部門の中心的役割を担う職員の育成</li><li>・ 女性のチャレンジ、キャリア形成への支援</li></ul>



## V 目標達成に向けた施策

### (1) 2025年を見据えた医療提供体制を構築します。

(6頁)

高齢化が進む中、多くの高齢者の方が医療を必要とする状況になっても、住み慣れた地域での療養を望まれています。そのため、医療機関や医療人材などの限られた医療資源の連携を促進し、適切な医療を提供するために、医療・介護サービス等が一体的に提供される地域包括ケアシステムの構築など、各種政策を展開します。

- ・ 「横浜版地域医療ビジョン」の策定【中期】(新規)
- ・ ICTを活用した地域医療連携の推進(新規)
- ・ 在宅医療と介護の連携の推進(在宅医療連携拠点の整備)【中期】(拡充)
- ・ 地域医療を支える市民活動の推進(継続)
- ・ 医療政策に関する様々な情報の発信(新規)
- ・ 地域医療や医療政策を担う人材の確保・育成(継続)

### (2) 地域中核病院を支援します。

(8頁)

地域における基幹病院としての役割はもとより、救急医療、がん診療、小児医療、周産期医療、災害医療拠点等の政策的医療において中心的な役割を果たしている、地域中核病院を支援します。

※地域中核病院：本市の人口急増等に対応するため、昭和50年代から計画的に整備してきた高度な医療機能を持った病院。

(横浜市南部病院、横浜市西部病院、横浜労災病院、横浜市北部病院、横浜市東部病院、横浜医療センター)

- ・ 済生会横浜市南部病院の再整備に関する検討委員会の設置(新規)
- ・ 建設時の資金に対する利子補助の実施(継続)

### (3) 「横浜市がん撲滅対策推進条例」を踏まえた総合的ながん対策を推進します。

(8頁)

横浜市がん撲滅対策推進条例に基づき、関係区局が連携を図り、総合的かつ効果的ながん対策を推進します。

- ・ がん対策推進計画(仮称)の策定【中期】(新規)
- ・ 緩和ケアの充実や小児がん対策など、新たながん対策の推進【中期】(新規)
- ・ 横浜市立大学が行うがん研究など先端医療への支援【中期】(新規)

### (4) 安心して子どもを産み、育てる医療環境を整備します。

(9頁)

明日の横浜を担う世代を育成し、少子化に歯止めをかけるため、引き続き、医療の観点から、市民が安心して子どもを産み、育てることができる環境の整備に取り組みます。

- ・ 産科・周産期医療、小児救急医療の充実(継続)

### (5) 救急・災害医療体制を充実します。

(9頁)

平常時において、重症度・緊急度や疾患別に応じた最適な救急医療を提供できる体制を構築するとともに、災害時において、関係機関が連携することで、市内外の医療資源の総力を結集し、人的被害を最小限にする災害医療体制を構築します。

- ・ 精神疾患を合併する身体救急医療について、搬送プロトコルを含めた体制の整備(新規)
- ・ 成人対象救急電話相談の開始(拡充)
- ・ 横浜救急医療チーム(YMAT)の増隊(拡充)

## (6) 将来の医療ニーズを見据え、先進的医療の推進や横浜市立大学との連携を強化します。(10頁)

先端医療を臨床活用につなげるための橋渡しを強力に推進するため、横浜市立大学が実施する先進的医療を支援するとともに、教育・研究機能や地域医療に携わる人材育成について連携を図ります。

- ・ 横浜市立大学が進める再生医療の研究や、横浜臨床研究ネットワークの支援【中期】(新規)
- ・ 横浜市立大学が行うがん研究など先端医療への支援【中期】(再掲)
- ・ 連携大学院の推進(新規)

## (7) 市立病院における政策的医療を推進します。(病院事業会計)(11頁)

救急・災害医療やがん対策、小児・周産期医療などとともに、感染症医療や脳卒中医療、アレルギー疾患や精神科救急等の政策的医療への取組を一層充実・強化し、市立病院としての役割を十分に果たします。

### 【市民病院】

- ・ 感染症指定医療機関として、関係機関等と連携した訓練・研修の実施(拡充)

### 【脳卒中・神経脊椎センター】

- ・ 脳卒中救急医療の充実とt-PA静注療法、血管内治療など病態に応じた最適な医療の提供(拡充)
- ・ 脊柱側弯症、せきずい脊髄損傷などせきずい脊椎脊髄疾患や神経難病医療の充実(拡充)

### 【みなと赤十字病院】

- ・ アレルギー疾患に関して、市民・患者への相談・情報提供の充実(拡充)や専門医の養成(継続)
- ・ 精神科救急医療体制の基幹病院として、精神科救急医療及び合併症医療を提供(継続)

## (8) 市立3病院の安定した経営を行います。(病院事業会計)(12頁)

市立3病院については、17年度から地方公営企業法を全部適用し、経営改善に取り組んでいます。引き続き、安定した経営を継続していくために、27年度を始期とした「横浜市立病院中期経営プラン(27~30年度)」を策定します。このことにより、政策的医療を中心とした医療機能の充実や地域医療全体への貢献に向けた先導的な役割を果たすとともに、経営力の強化を図り、市立病院のプレゼンスを発揮します。

### 【市民病院】

- ・ 高度急性期医療を中心とした質の高い医療サービスの提供と安定した経営基盤の確立

### 【脳卒中・神経脊椎センター】

- ・ 市民が求める先進的な専門医療の提供と、自立的経営基盤の確立

### 【みなと赤十字病院】

- ・ 救急、災害時医療等の政策的医療のさらなる充実や、がん診療の機能強化

## (9) 市民病院の再整備を計画的に推進します。(病院事業会計)(16頁)

民有地の取得について地権者と契約を締結します。また、高度急性期医療を中心に担う病院にふさわしい機能を整備するとともに、三ツ沢公園に隣接する特性を活かし、災害時などにも十分な機能を発揮できる病院を目指して基本設計を進めます。

- ・ 平成32年度の開院を目指した用地の取得及び基本設計の推進【中期】

# 27年度予算体系図

## 2025年を見据えた医療提供体制の構築 (10億3,597万円) ※病院事業会計繰出金を除く

・ICTを活用した地域医療ネットワーク《新規》	37,292千円
・在宅医療連携推進事業【介護保険事業費会計】	291,151千円
・地域医療を支える市民活動推進事業	13,655千円
・医療に関する総合的な広報推進事業《新規》	5,000千円
・医療政策推進事業	55,088千円
・看護人材確保事業	500,465千円
・横浜市医師会立看護専門学校再整備事業	39,273千円
・医師等人材確保対策事業	16,410千円
・医療政策人材育成事業	2,761千円
・疾病の重症化予防～健診から治療までの医療的アプローチ～	683千円
・歯科保健医療推進事業	89,613千円
・医療機関整備資金貸付事業	275,725千円
・病院事業会計繰出金(※)	6,950,769千円

## 地域中核病院への支援 (2億8,135万円)

・地域中核病院支援事業	281,348千円
-------------	-----------

## 総合的ながん対策の推進 (1億5,000万円)

・総合的ながん対策推進事業《新規》	150,000千円
-------------------	-----------

## 子どもを産み・育てる医療環境の整備 (4億3,420万円)

・産科医療対策事業	73,180千円
・産科拠点病院事業	40,070千円
・周産期救急医療対策事業	90,148千円
・小児救急医療対策事業	230,801千円

## 救急・災害医療体制の充実 (10億8,166万円)

・精神疾患を合併する身体救急医療体制(仮称)事業《新規》	24,023千円
・救急医療センター運営事業	273,722千円
・初期救急医療対策事業	363,882千円
・二次救急医療対策事業	370,341千円
・疾患別救急医療体制事業	3,879千円
・外国籍市民救急医療対策補助事業	647千円
・YMA T(横浜救急医療チーム)運営事業	3,739千円
・災害医療政策事業	319千円
・災害対策訓練事業	1,192千円
・震災等医療事業	39,919千円

## 先進的医療の推進支援 (1億5,000万円)

・横浜臨床研究ネットワーク支援事業《新規》	100,000千円
・総合的ながん対策推進事業(がん研究支援のみ再掲)《新規》	50,000千円

## 市立3病院の経営 (地方公営企業法の全部適用)

・病院事業会計(収益的収支)			
	収入	支出	経常損益
病院事業会計	31,450,969千円	31,030,167千円	420,802千円
市民病院	20,648,821千円	20,392,895千円	255,926千円
脳卒中・神経脊椎センター	7,916,238千円	7,772,531千円	143,707千円
みなと赤十字病院※指定管理者	2,885,910千円	2,864,741千円	21,169千円

## 2 医療政策の推進（主な取組）

### (1) 2025年を見据えた医療提供体制を構築します。

#### ア 「横浜版地域医療ビジョン」の策定【中期】《新規》

医療法等に基づき都道府県が策定する医療計画の一部として、地域の医療需要の将来推計や病床機能報告制度等により医療機関から報告された情報等を活用し、二次保健医療圏ごとに、各医療機能の必要量等を含む地域の医療提供体制の将来の目指すべき姿を示すものとされています。

地域医療ビジョンには、主に①2025年の医療需要、②2025年に目指すべき医療提供体制、③目指すべき医療提供体制を実現するための施策を記載することとされています。

本市においても、医療需要等を明確にし、医療政策に反映させるため、「横浜版地域医療ビジョン」（よこはま保健医療プラン2013（2013～2017）に追記）を策定します。

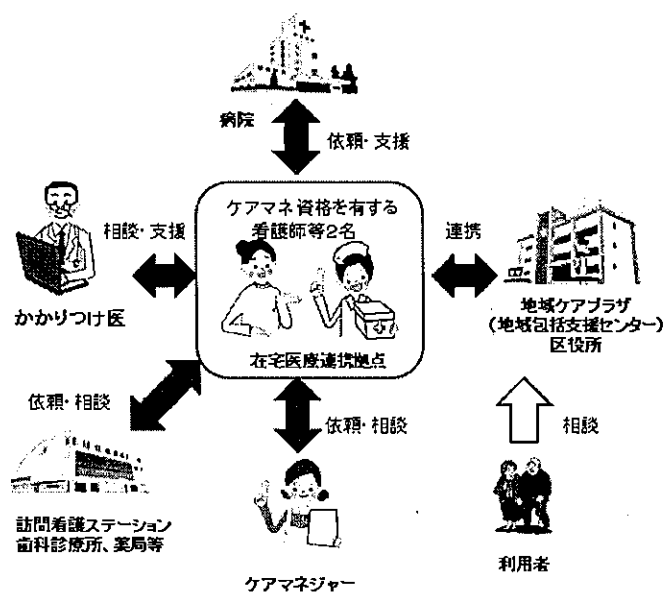
#### イ ICTを活用した地域医療連携の推進《新規》 3,729万円

医療に関するICTの活用状況などを調査するほか、関係者による協議会を設置・運営します。また、市内医療機関においてICTを活用した地域医療ネットワークのモデル事業を実施します。

#### ウ 在宅医療と介護の連携の推進（在宅医療連携拠点の整備）【中期】《拡充》2億9,115万円

横浜市医師会と協働し在宅医療を担うかかりつけ医を増やし、在宅医療と介護の橋渡しを行う「在宅医療連携拠点」を11区で運営するほか、新たに4区整備します。

また、在宅医療・介護従事者間で地域課題を共有するため、在宅におけるチーム医療を担う人材を育成するための研修を全区で実施します。



## エ 市立病院における地域包括ケアシステムの推進（病院事業会計）

市民病院では、近隣の急性期病院から療養型病床を持つ病院、かかりつけ医や在宅訪問医等の診療所、訪問看護ステーション等との関係強化を図り、急性期病院を中心とした医療連携体制を構築します。また、地域医療従事者を対象とする研修の充実を進めます。

脳卒中・神経脊椎センターでは、地域包括ケア病棟（26年6月設置）において、在宅医や訪問看護ステーション等と連携し、急性期後や在宅療養中の患者に対して、在宅への復帰、地域での生活に向けた支援等、幅広い在宅支援医療を提供します。

みなと赤十字病院では、地域の医療機関との医療機能の分担と連携を強化し、紹介率・逆紹介率の向上に努めるとともに、近隣診療所を支援するほか、近隣医師会、登録医等関係医療機関との合同研究会やセミナーを開催し、地域医療の質向上を図ります。

## オ 地域医療を支える市民活動推進事業 1,366万円

小児救急医療の適正受診の啓発や、小中学生を対象とした医療教育への支援等を実施します。



【クイーンズスクエアでの市民啓発イベント】

## カ 医療に関する総合的な広報の推進《新規》 500万円

医療に関するさまざまな情報を広く市民に伝えるため、情報をとりまとめ、積極的な広報を行います。

## キ 医療を担う人材の確保・育成 5億5,615万円

### (ア) 看護人材確保対策

横浜市医師会立看護専門学校（菊名校・保土谷校）及び横浜市病院協会看護専門学校に対し、運営費を助成します。また、市内における潜在看護師の再就職等を推進するため、複数の医療機関合同での復職支援事業を実施します。

### (イ) 横浜市医師会立看護専門学校再整備【中期】

老朽化した横浜市医師会立看護専門学校2校を統合し、移転・再整備するための設計費及び工事費に対して補助します。（平成30年度開校）（移転先：旧鶴見工業高校西側跡地）



【横浜市医師会立看護専門学校再整備イメージ】

### (ロ) 医師等人材確保対策

分娩を扱う医療機関が、子育て等で当直ができない医師の代替として、非常勤医師が当直を行う場合、当直料の一部を補助するとともに、院内保育所の24時間化に対し補助します。

### (ハ) 体験型職場訪問の実施（病院事業会計）

本物の医療機器などを使った体験ができる、子どもたちがまじめに楽しく医療を学ぶイベント「一日メディカルパーク」を開催します。

### (ニ) 医療政策を担う職員の育成

医療政策を担う行政職員を育成するため、政策形成の過程や専門的知識を修得するために、厚生労働省及び地域中核病院等に運営責任職を研修派遣します。

また、医療に関する業務知識や実務能力を高めるため、大学院への派遣研修や医療に関する資格である診療情報管理士の取得支援を行います。

## (2) 地域中核病院を支援します。

### ア 済生会横浜市南部病院の再整備への支援《新規》 14万円

平成25年度に開院30周年を迎えた済生会横浜市南部病院において、近い将来に再整備を実施する必要があるため再整備検討委員会を立ち上げます。

### イ 建設資金に対する利子への補助 2億8,112万円

建設時に医療機関が借り入れた資金における利子に対し、補助します。

## (3) 「横浜市がん撲滅対策推進条例」を踏まえた総合的ながん対策を推進します。

### ア 新たながん対策の推進【中期】《新規》 1億円

緩和ケア病床整備に対する助成、患者の就労支援、患者会等の活動支援及び小児がん対策等の新たな施策を実施するとともにがん診療連携拠点病院等による会議を開催します。

### イ 小児がん連携病院の指定【中期】《新規》

こどもの病死原因の第一位ですが、多様な病態があり希少性も高いため、医療関係者でも認知が進んでいないことから、新たに「横浜市小児がん連携病院」を指定し、早期に適切な診断や治療ができる環境を整備します。

### ウ 横浜市立大学におけるがん研究への支援【中期】《新規》 5,000万円

横浜市立大学が行う先進的ながん研究への支援により、市内で提供される医療の質向上を図ります。

### エ 市立病院における診療機能の強化（病院事業会計）

最適な治療が受けられるよう患者の視点に立ち、地域がん診療連携拠点病院として先進的な治療を推進します。

#### (ア) 市民病院

婦人科・前立腺の鏡視下手術の増加を図るとともに、ハローワーク横浜と連携したがん患者の就職支援を行います。

また、がん診療体制の強化・充実に向けて、がん登録情報の運用管理、検診から化学療法や放射線治療、緩和ケアまで、がん疾患に対する集学的な医療に取り組む組織として「がんセンター」を設置します。

#### (イ) みなと赤十字病院

外来化学療法や、PET-CTの有効活用、「ダ・ヴィンチ」による低侵襲手術を推進します。



【手術支援ロボット ダ・ヴィンチ (26年2月導入)】

## (4) 安心して子どもを産み、育てる医療環境を整備します。

### ア 産科医療対策 7,318万円

市内で出産できる環境を充実させるため、産科病床の増床や、産科医師を増員する医療機関に対し、施設整備費や人件費の一部を助成します。

### イ 産科拠点病院の整備 4,007万円

産科拠点病院に体制確保費等の助成を行います。

(指定病院) 横浜労災病院、市民病院、済生会横浜市南部病院

### ウ 周産期救急医療対策 9,015万円

周産期の救急患者の受入を行う周産期センター等の医療機関に対し運営費を助成します。

### エ 小児救急医療対策 2億3,080万円

24時間365日、専門の小児科医による救急医療を行う小児救急拠点病院に、体制確保費の助成を行います。加えて、各病院の輪番制による救急医療体制の確保を行います。

### オ 市立病院における地域の出産ニーズへの対応(病院事業会計)

市民病院とみなと赤十字病院は積極的な患者受入れにより、小児救急拠点病院・産科拠点病院としての役割を發揮します。26年度に引き続き、それぞれ分娩件数1,000件以上/年を目標とします。



【NICU(新生児特定集中治療室)の様子】

## (5) 救急・災害医療体制を充実します。

### ア 精神疾患を合併する身体救急医療対策《新規》 2,402万円

精神疾患等の背景がある方が、疾病を発症した際の救急搬送に対応するため、「精神疾患を合併する身体救急医療体制(仮称)」を構築します。

また、精神科病院と一般救急病院の連携を支援します。

### イ 救急医療センター運営《拡充》 2億6,513万円

救急医療センターの指定管理者制度による運営に加え、急病時などに電話で看護師が適切な対応方法等をアドバイスする救急電話相談について、小児相談に加え成人相談を実施します。

### ウ 横浜救急医療チーム(YMAT)の運営 374万円

交通事故等の現場に駆けつけ、救急隊とともに救命医療を行う、YMAT(医師・看護師等により編成)を5チームから8チームに増隊し、運営します。

## エ 市立病院における救急医療の提供（病院事業会計）

市立病院として、「断らない救急」の実現に向け、引き続き24時間365日体制の救急医療を提供します。

市民病院は、救命救急センターとして三次救急まで幅広い患者の受入れを行います。

脳卒中・神経脊椎センターは、脳卒中救急医療の充実を図ります。

みなと赤十字病院は、救命救急センターとして全国トップクラスの救急車搬送受入患者数を維持します。

〔26年度救急車受入件数〕

市民病院：5,637件 脳卒中・神経脊椎センター：1,087件 みなと赤十字病院：12,701件

## オ 市立病院における災害医療の強化（病院事業会計）

市民病院は、病院被災時においても医療を継続して提供するため発電機を計画的に増強するなど、災害時における対応力を強化します。また、DMAT（災害派遣医療チーム）について、2チーム目の編成に向けた準備を行うなど、体制の強化を図ります。



【災害対応訓練の様子（市民病院）】

脳卒中・神経脊椎センターでは、関係機関と連携した災害時医療体制確立に向けた調整、訓練等を進めます。

みなと赤十字病院は、日本赤十字社の豊富な知識や経験を活かし、災害対応マニュアルの見直しや、関係機関等との防災訓練の実施、研修会に参加します。

## （6）将来の医療ニーズを見据え、先進的医療の推進や横浜市立大学との連携を強化します。

### ア 横浜臨床研究ネットワーク支援【中期】《新規》 1億円

国家戦略特区において、市内・県内の医療機関が相互に連携し、治験等を迅速かつ円滑に実施するためのネットワークについて、中心的役割を果たす横浜市立大学を支援します。

### イ 横浜市立大学におけるがん研究への支援〈再掲〉【中期】《新規》 5,000万円

横浜市立大学が行う先進的ながん研究への支援により市内で提供される医療の質向上を図ります。

### ウ 連携大学院の推進（病院事業会計）

横浜市立大学と連携大学院の協定を結び、大学・病院双方の教育・研究機能や地域医療に携わる人材育成機能の一層の充実を図ります。



## (7) 市立病院における政策的医療を推進します。(病院事業会計)

市民病院は、県内唯一の第一種感染症指定医療機関、市内唯一の第二種感染症指定医療機関として、エボラ出血熱をはじめとした感染症への対応を強化するため、関係機関等と連携した訓練・研修を実施します。

脳卒中・神経脊椎センターは、脳卒中医療を担う医師体制を拡充し、24時間365日の救急体制を拡充します。

また、脊柱側弯症、脊髄損傷など脊椎脊髄疾患への対応や神経難病医療を充実します。



【エボラ出血熱対応訓練の様子（市民病院）】

みなと赤十字病院は、市民向け・医療従事者向けの研修や、市民フォーラム・講演会などを充実します。また、みなと赤十字病院の中で、アレルギー専門医の認定教育施設に指定されているアレルギー科、皮膚科、小児科において、若手医師を中心に、専門医を計画的に育成していきます。

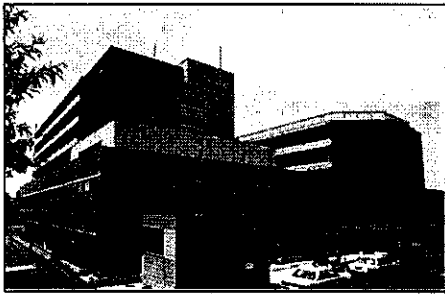
さらに、神奈川県、横浜市、川崎市、相模原市の協力による精神科救急医療体制の基幹病院として、精神科救急医療及び合併症医療を提供します。

(8) 市立3病院の安定した経営を行います。

ア 市民病院

(ア) 市民病院の概要

開院	昭和35年10月18日	
所在地	保土ヶ谷区岡沢町56番地	
敷地面積	20,389㎡	
建物延床面積	病院 37,292㎡	
	がん検診センター 4,212㎡	
	付属施設 1,745㎡	
病床数	650床 (一般624床、感染症26床)	
職員数	1,058人 (平成27年4月現在)	
	うち 医師 203人	
	看護職員 637人	



(イ) 基本的経営戦略

市民病院は、急性期を中心とした総合的な病院であり、「がん」「救急」「周産期」「災害」等、地域から必要とされる政策的医療及び高度急性期医療に積極的に取り組んでいるほか、県内唯一の第一種感染症指定医療機関として専門スタッフを配置し、万一の場合に備え十分な準備をしています。

また、地域医療において先導的な役割を果たし、広く地域を支える人材を育成することなどにより、地域医療全体の質の向上に貢献できるよう、努力を重ねています。

経営面は、徹底した改善を進め5年連続の黒字を達成しているものの、病院経営を取りまく環境は厳しさを増しています。これまで以上に積極的に患者の受入れを進めながら、患者総合サポートセンター（PFM※）を中心としたさまざまな取組により、患者満足度を高め、再整備の実施に向け、高いレベルで安定した経営基盤を確立します。

(ウ) 収支目標と主な経営指標

	25年度 決	26年度 算	27年度 算	対前年度 算
収支目標				
経常収支	4.57億円	6.82億円	2.56億円	—
入院収益	128.03億円	137.83億円	136.69億円	△ 0.8%
外来収益	42.87億円	45.75億円	47.39億円	3.6%
経営指標				
一般病床利用率	88.3%	91.0%	90.0%	△ 1.0p
入院診療単価	63,655円	66,500円	66,500円	0.0%
外来診療単価	14,202円	15,000円	15,000円	0.0%
給与費対医療収益比率	57.4%	57.5%	59.3%	1.8p

※PFM = Patient Flow Management

高機能・高回転の病院運営に向け、入退院に関連する部門が連携し、早期から患者の身体的・社会的側面等をとらえ、入院前から退院後の生活も視野に入れて支援し、患者側の早期退院に対する不安感等を軽減し、病院と地域と切れ目のない医療を提供する仕組み。

※平成26年度以降は、民間の企業会計原則の考え方を取り入れた新しい会計基準により算定しています。  
※給与費対医療収益比率における医療収益は、一般会計繰入金を除いた金額です。

	25年度 決	26年度 算	27年度 算	対前年度 算
業務量				
(一日平均)入院患者数	(551人)	(568人)	(562人)	△ 0.8%
(一日平均)外来患者数	(1,237人)	(1,250人)	(1,300人)	3.6%
がん検診受診者数				
一次	26,079人	27,947人	28,045人	0.4%
二次	9,821人	10,213人	10,113人	△ 1.0%



【体験型講座(一日メディカルパーク 2014)のスタッフ】

## イ 脳卒中・神経脊椎センター

### (ア) 脳卒中・神経脊椎センターの概要

開院	平成11年8月1日	
所在地	磯子区滝頭一丁目2番1号	
敷地面積	18,503㎡	
建物延床面積	病院 35,324㎡ (地下駐車場等を含む)	
	介護老人保健施設 3,413㎡	
	職員宿舎 3,056㎡	
病床数	300床	
職員数	416人 (平成27年4月現在)	
	うち 医師 26人	
	看護職員 241人	
介護老人保健施設	定員 入所80人 通所33人	

※介護老人保健施設は、指定管理者による運営及び利用料金制を導入しています。



### (イ) 基本的経営戦略

脳卒中・神経脊椎センターは、平成24年度から医療機能の拡大を図り、現在は、中枢神経全般に対応する新たな機能の専門病院として運営しています。平成27年1月1日には、病院名称についても、機能拡大に合わせて変更しました。

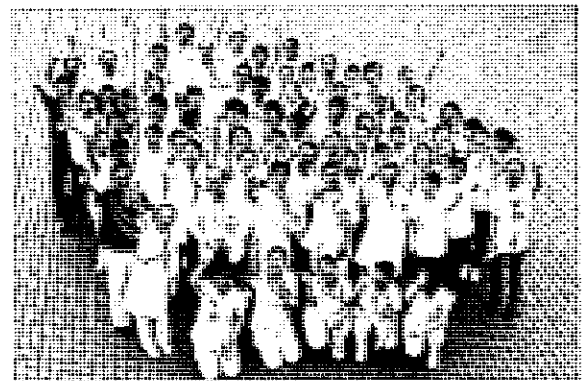
脳卒中・神経疾患・脊椎<sup>せきずい</sup>脊髄疾患はいずれも、今後のさらなる高齢化の進展に伴い医療ニーズの増加が見込まれます。引き続き、脳卒中に対する高度な医療機能を発揮していくとともに、新たに<sup>そくわん</sup>取り組む神経難病、<sup>せきずい</sup>脊柱側弯症、脊髄損傷など、市域に不足している政策的医療の充実を図ります。

公立の専門病院として、医療機能の一層の充実を図り、市民が求める良質かつ先進的な専門医療を、急性期から回復期まで一貫して提供します。また、そうした特色を活かし、病院ブランドの確立を図るとともに、患者数及び収益増による経営改善を進め、自立的経営基盤を確立します。

### (ウ) 収支目標と主な経営指標

	25年度 決	26年度 算	27年度 算	対前年度 算
収支目標				
経常収支	△10.61億円	0.04億円	1.44億円	—
入院収益	36.24億円	42.49億円	44.48億円	4.7%
外来収益	4.95億円	5.76億円	6.58億円	14.2%
経営指標				
病床利用率	71.0%	80.0%	82.7%	2.7p
入院診療単価	46,579円	48,500円	49,000円	1.0%
外来診療単価	11,719円	11,800円	12,300円	4.2%
給与費 対医療収益比率	90.2%	84.9%	82.8%	△2.1p

※平成26年度以降は、民間の企業会計原則の考え方を取り入れた新しい会計基準により算定しています。  
※給与費対医療収益比率における医療収益は、一般会計繰入金を除いた金額です。

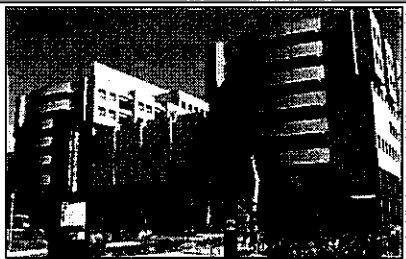


【脳卒中・神経脊椎センター スタッフ】

	25年度 決	26年度 算	27年度 算	対前年度 算
業務量				
(一日平均) 入院患者数	(213人) 77,797人	(240人) 87,600人	(248人) 90,768人	3.6%
(一日平均) 外来患者数	(173人) 42,264人	(200人) 48,800人	(220人) 53,460人	9.5%

## ウ みなと赤十字病院

### (ア) みなと赤十字病院の概要

開 院	平成17年4月1日	
所 在 地	中区新山下三丁目12番1号	
敷 地 面 積	28,613㎡	
建物延床面積	74,148㎡ (地下駐車場等を含む)	
病 床 数	634床 (一般584床、精神50床)	
職 員 数	1,026人 (平成27年4月現在)	
	うち 医師 195人 看護職員 553人	

### (イ) 協定に基づく政策的医療

指定管理者制度を導入しているみなと赤十字病院は指定管理者である日本赤十字社が、引き続き救急、アレルギー疾患、災害時医療などの政策的医療等を安定的に提供していきます。

このほか、指定管理者独自の取組として、がん診療の機能強化、地域医療機関との連携強化、医療従事者の人材育成を推進します。

また、病院の長期修繕計画などを踏まえ、基本協定を見直し、引き続き良質な医療と快適な療養環境を提供します。

### (ウ) 病院事業会計における経常収支

		25年度 決	26年度 算	27年度 算	対前年度 算
収 支 目 標	経 常 収 支	△ 13.29億円	0.05億円	0.21億円	—

※公営企業会計制度の見直しに伴い平成26年度予算以降、従来と比較して経常収支等の予算計上額に大きな変動があります。

### (エ) 日本赤十字社の収支目標と主な経営指標 (日本赤十字社決算報告書、事業計画書より)

		25年度 決	26年度 算	27年度 算	対前年度 算
収 支 目 標	経 常 収 支	6.19億円	2.34億円	2.71億円	—
	入院収益	136.81億円	140.28億円	142.19億円	1.4%
	外来収益	32.32億円	32.86億円	33.41億円	1.7%
経 営 指 標	病床利用率	86.4%	86.4%	84.9%	△ 1.5p
	入院診療単価	70,117円	70,198円	72,463円	3.2%
	外来診療単価	11,847円	11,737円	11,792円	0.5%
	給与費 対医療収益比率	48.1%	49.1%	49.2%	0.1p



【海上保安庁との災害訓練の様子】

### (オ) 業務量 (日本赤十字社決算報告書、事業計画書より)

		25年度 決	26年度 算	27年度 算	対前年度 算
業 務 量	(一日平均) 入院患者数	(535人) 195,112人	(547人) 199,830人	(538人) 196,908人	△ 1.5%
	(一日平均) 外来患者数	(1,118人) 272,829人	(1,148人) 280,000人	(1,166人) 283,338人	1.2%

## エ 一般会計繰入金

### (ア) 基本的な考え方と見直し内容

- 一般会計繰入金については、総務省繰出基準外の繰入を原則行わない現行の枠組みを維持しながら、研究研修経費等の自主財源化や、脳卒中・神経脊椎センターの医療機能の拡充により内容を見直しました。
- これまでの見直しにより、政策的医療等に対する繰入金は、17年度の地方公営企業法の全部適用以降、着実に削減が進んでいます。
- 建設改良費等に対する繰入金については、再整備事業を含め、一般会計繰入金の総額を抑制・平準化できるよう計画的な投資・償還を行い、その上で必要な額を繰入れ、市民のために医療機能の充実を図っています。

見直し項目

(単位：千円)

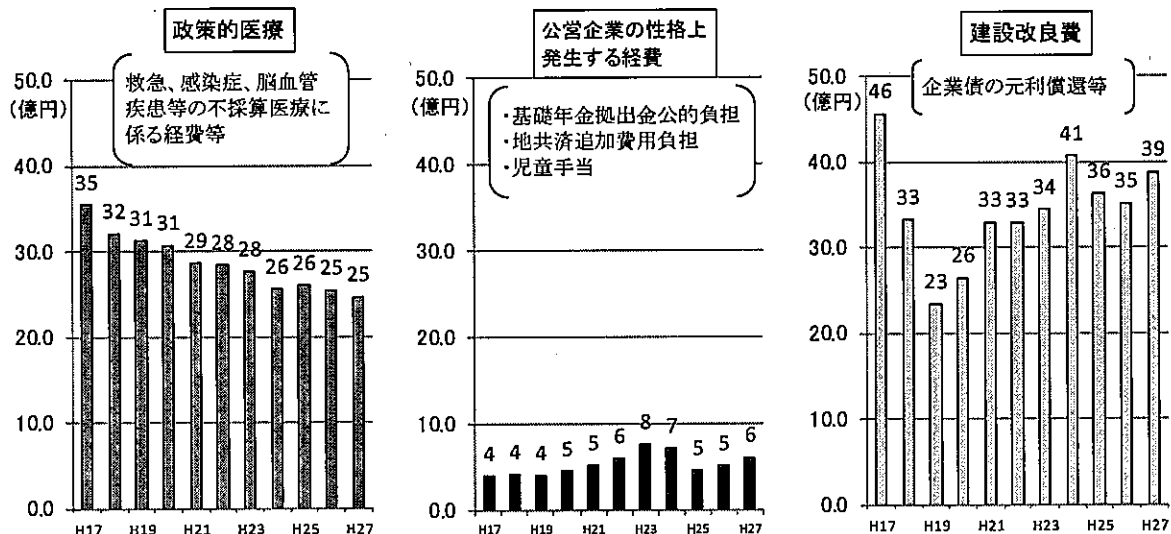
項目	27年度(見直し後) 金額	26年度 (旧)	差引	見直し内容
研究研修経費	0	58,936	△ 58,936	自主財源化したことにより廃止
経営改革経費	0	500	△ 500	自主財源化したことにより廃止
脳卒中・神経疾患医療経費	1,504,056	1,521,475	△ 17,419	医療機能拡大に合わせて内容を見直し (脳血管疾患医療経費から名称変更)

### (イ) 一般会計繰入金の性質別推移

(単位：億円)

	17年度 決算	18年度 決算	19年度 決算	20年度 決算	21年度 決算	22年度 決算	23年度 決算	24年度 決算	25年度 決算	26年度 予算	27年度 予算
<b>政策的医療</b>	<b>35.4</b>	<b>32.1</b>	<b>31.2</b>	<b>30.7</b>	<b>28.6</b>	<b>28.4</b>	<b>27.6</b>	<b>25.5</b>	<b>25.9</b>	<b>25.4</b>	<b>24.6</b>
市民病院	12.7	9.5	9.3	8.9	7.5	7.4	7.0	5.6	6.2	5.5	5.0
脳卒中・神経脊椎センター	19.1	19.3	18.9	18.6	17.9	17.8	17.3	16.6	16.5	16.6	16.3
みなと赤十字病院	3.6	3.3	3.1	3.2	3.2	3.2	3.3	3.3	3.3	3.3	3.3
旧港湾病院(平成17年3月閉院)	0.0	0.0	0.0	0.0	0.0	0.0	0.0	0.0	0.0	0.0	0.0
<b>公営企業の性格上発生する経費</b>	<b>3.9</b>	<b>4.2</b>	<b>4.1</b>	<b>4.5</b>	<b>5.2</b>	<b>6.0</b>	<b>7.6</b>	<b>7.1</b>	<b>4.5</b>	<b>5.2</b>	<b>6.1</b>
市民病院	2.6	2.8	2.7	3.0	3.6	4.1	5.2	4.9	3.1	3.7	4.0
脳卒中・神経脊椎センター	1.3	1.4	1.3	1.5	1.6	1.9	2.4	2.2	1.5	1.5	2.1
みなと赤十字病院	0.0	0.0	0.0	0.0	0.0	0.0	0.0	0.0	0.0	0.0	0.0
旧港湾病院(平成17年3月閉院)	0.0	0.0	0.0	0.0	0.0	0.0	0.0	0.0	0.0	0.0	0.0
<b>建設改良費</b>	<b>45.6</b>	<b>33.3</b>	<b>23.4</b>	<b>26.5</b>	<b>32.9</b>	<b>32.9</b>	<b>34.4</b>	<b>40.6</b>	<b>36.3</b>	<b>35.1</b>	<b>38.8</b>
市民病院	5.1	5.2	4.4	5.1	4.9	4.9	4.8	9.2	6.9	6.5	9.8
脳卒中・神経脊椎センター	8.9	8.9	8.9	8.9	8.9	8.9	10.2	12.5	10.4	9.8	10.2
みなと赤十字病院	10.9	13.4	10.1	12.4	19.1	19.0	19.3	18.9	18.9	18.9	18.8
旧港湾病院(平成17年3月閉院)	20.7	5.8	0.0	0.0	0.0	0.0	0.0	0.0	0.0	0.0	0.0
<b>合計</b>	<b>85.0</b>	<b>69.5</b>	<b>58.7</b>	<b>61.7</b>	<b>66.7</b>	<b>67.2</b>	<b>69.6</b>	<b>73.3</b>	<b>66.7</b>	<b>65.7</b>	<b>69.5</b>
市民病院	20.4	17.4	16.4	17.1	16.0	16.4	17.0	19.6	16.1	15.7	18.7
脳卒中・神経脊椎センター	29.3	29.5	29.1	29.0	28.4	28.6	29.9	31.4	28.4	27.8	28.6
みなと赤十字病院	14.5	16.7	13.1	15.5	22.2	22.3	22.6	22.3	22.2	22.2	22.1
旧港湾病院(平成17年3月閉院)	20.7	5.8	0.0	0.0	0.0	0.0	0.0	0.0	0.0	0.0	0.0

※各項目で四捨五入しているため、合計が一致しない場合があります。



## (9) 市民病院の再整備を計画的に推進します。

### 【民有地の取得について】

民有地(約17,000㎡)の取得について地権者と契約を締結します。

- 市の財産評価審議会の答申や損失補償基準規程を踏まえて用地取得額を算出、27年度は取得額の一部(5億円)を予算計上し、28～29年度に債務負担(限度額70億円)を設定

### 【基本設計について】

高度急性期を担う病院としての機能を発揮するとともに、患者の療養環境や公園との一体性に配慮した設計を進めていきます。

(具体的な取組)

- 政策的医療や市民の健康危機管理の拠点等として、機能を発揮できる医療機器や部門等の配置
- ニッパツ三ツ沢球技場からの音に対する十分な対策
- 十分な台数の駐車場の整備や周辺道路の改良

### 【課題として検討すべき事項】

全体として、コストを抑制しながら、以下の項目について基本設計の中で取り組みます。

- 高度急性期医療を担う病院としての医療機能の具体化(市立大学とも連携)
- 地域医療の質向上に向け、人材育成や地域連携のためのネットワーク構築
- 公園に隣接する利点を活かした健康づくりなど市の施策との連携
- 民間活力の導入

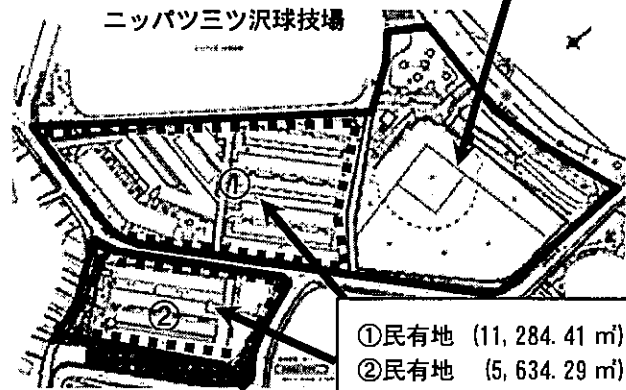
### 【27年度事業費】約7億8,100万円

用地取得費、基本設計業務委託等(一般会計繰入金:約1億4,100万円)

※現時点で見込まれる総事業費 約426億円

敷地概要 (病院敷地全体で約 30,000 ㎡)

三ツ沢公園野球場



①民有地 (11,284.41 ㎡)  
②民有地 (5,634.29 ㎡)  
計 16,918.70 ㎡

### 医療機能に係る基本方針

高度急性期を中心とした将来にわたる先進的な医療サービスの提供と市立病院としての役割の発揮

医療機能の強化

市民の健康増進の促進

地域医療全体の発展に貢献する

### 事業概要

- 病床数: 650 床 (うち感染症病床 26 床)
- 計画外来患者数: 1,200 人/日程度
- 診療科数等: 現行 33 科の診療領域を維持しつつ、機能に応じた再編を検討
- 延床面積: 60,000 ㎡以上 (病床 1 床あたり 90 ㎡以上、現状 66.5 ㎡)



平成 27 年 度 医 療 局

一般会計

	事業名
<b>2025年を見据えた医療提供体制の構築</b>	
	ICTを活用した地域医療ネットワーク
	在宅医療連携推進事業【介護保険事業会計へ】
	地域医療を支える市民活動推進事業
	医療に関する総合的な広報推進事業
	医療政策推進事業
	看護人材確保事業
	横浜市医師会立看護専門学校再整備事業
	医師等人材確保対策事業
	医療政策人材育成事業
	疾病の重症化予防～健診から治療までの医療的アプローチ～(健康アクション推進事業)
	歯科保健医療推進事業
	医療機関整備資金貸付事業
	病院事業会計繰出金
<b>地域中核病院の支援</b>	
	地域中核病院支援事業
<b>総合的ながん対策の推進</b>	
	総合的ながん対策推進事業
<b>子どもを産み・育てる医療環境の整備</b>	
	産科医療対策事業
	産科拠点病院事業
	周産期救急医療対策事業
	小児救急医療対策事業
<b>救急・災害医療体制の充実</b>	
	精神疾患を合併する身体救急医療体制(仮称)事業
	救急医療センター運営事業
	初期救急医療対策事業
	二次救急医療対策事業
	疾患別救急医療体制事業(脳血管疾患・急性心疾患・外傷)
	外国籍市民救急医療対策補助事業
	横浜市重度外傷センター(仮称)整備事業
	病病連携強化事業
	YMAT(横浜救急医療チーム)運営事業
	災害医療政策事業
	災害対策訓練事業
	震災等医療事業
<b>先進的医療の推進支援</b>	
	横浜臨床研究ネットワーク支援事業
	総合的ながん対策推進事業【再掲】
	計

介護保険事業費会計

	在宅医療連携推進事業
--	------------

合計

	計
--	---

【参考1】

## 予 算 事 業 別 一 覧

(単位:千円)

27年度		26年度		増△減(27-26)	
総額	一財+市債	総額	一財+市債	総額	一財+市債
1,035,965	722,680	1,112,576	740,240	△ 76,611	△ 17,560
37,292	768	0	0	37,292	768
0	0	49,064	0	△ 49,064	0
13,655	13,655	15,281	15,281	△ 1,626	△ 1,626
5,000	4,040	0	0	5,000	4,040
55,088	39,177	51,476	35,545	3,612	3,632
500,465	500,465	511,394	511,394	△ 10,929	△ 10,929
39,273	39,273	51,680	51,680	△ 12,407	△ 12,407
16,410	16,410	16,410	16,410	0	0
2,761	2,761	1,641	1,641	1,120	1,120
683	683	358	351	325	332
89,613	89,613	89,713	89,713	△ 100	△ 100
275,725	15,835	325,559	18,225	△ 49,834	△ 2,390
6,950,769	6,950,769	6,566,676	6,566,676	384,093	384,093
281,348	91,348	311,698	261,698	△ 30,350	△ 170,350
281,348	91,348	311,698	261,698	△ 30,350	△ 170,350
150,000	149,208	0	0	150,000	149,208
150,000	149,208	0	0	150,000	149,208
434,199	359,896	415,553	373,987	18,646	△ 14,091
73,180	47,940	61,534	36,294	11,646	11,646
40,070	40,070	45,070	45,070	△ 5,000	△ 5,000
90,148	90,148	78,148	78,148	12,000	12,000
230,801	181,738	230,801	214,475	0	△ 32,737
1,081,663	1,065,505	1,107,178	1,102,051	△ 25,515	△ 36,546
24,023	12,266	0	0	24,023	12,266
273,722	273,703	269,535	269,495	4,187	4,208
363,882	359,808	363,240	359,232	642	576
370,341	370,341	347,788	347,788	22,553	22,553
3,879	3,879	0	0	3,879	3,879
647	339	2,190	1,111	△ 1,543	△ 772
0	0	80,000	80,000	△ 80,000	△ 80,000
0	0	1,375	1,375	△ 1,375	△ 1,375
3,739	3,739	1,918	1,918	1,821	1,821
319	319	0	0	319	319
1,192	1,192	0	0	1,192	1,192
39,919	39,919	41,132	41,132	△ 1,213	△ 1,213
150,000	150,000	0	0	150,000	150,000
100,000	100,000	0	0	100,000	100,000
50,000	50,000	0	0	50,000	50,000
10,033,944	9,439,406	9,513,681	9,044,652	520,263	394,754

(単位:千円)

291,151	56,776	0	0	291,151	56,776
---------	--------	---	---	---------	--------

(単位:千円)

10,325,095	9,496,182	9,513,681	9,044,652	811,414	451,530
------------	-----------	-----------	-----------	---------	---------



## 病院事業会計 予算総括表

## 【収益的収支】

(単位:千円)

	平成27年度	平成26年度	差引増△減
収益的収入	31,450,969	31,347,716	103,253
市民病院	20,648,821	20,684,467	△ 35,646
脳卒中・神経脊椎センター	7,916,238	7,734,482	181,756
みなと赤十字病院	2,885,910	2,928,767	△ 42,857
収益的支出 (特別損失、予備費を含む)	32,816,776	32,931,993	△ 115,217
市民病院	21,679,615	21,619,771	59,844
脳卒中・神経脊椎センター	8,272,420	8,388,359	△ 115,939
みなと赤十字病院	2,864,741	2,923,863	△ 59,122
収益的収支(A)	△ 1,365,807	△ 1,584,277	218,470
うち予備費(B)	300,000	60,000	240,000
うち特別損益(C)	△ 1,486,609	△ 2,214,700	728,091
経常収支 (A + B - C)	420,802	690,423	△ 269,621

※経常収支は、収益的収支から特別損益及び予備費を除いたものです。

## 【資本的収支】

(単位:千円)

	平成27年度	平成26年度	差引増△減
資本的収入	4,855,305	4,546,014	309,291
市民病院	2,249,368	2,226,109	23,259
脳卒中・神経脊椎センター	1,201,339	940,216	261,123
みなと赤十字病院	1,404,598	1,379,689	24,909
資本的支出	6,486,975	6,022,900	464,075
市民病院	2,996,578	2,863,895	132,683
脳卒中・神経脊椎センター	1,659,654	1,353,155	306,499
みなと赤十字病院	1,830,743	1,805,850	24,893
資本的収支	△ 1,631,670	△ 1,476,886	△ 154,784

## (参考1)【上記のうち、一般会計繰入金】

(単位:千円)

	平成27年度	平成26年度	差引増△減
一般会計繰入金	6,950,769	6,566,676	384,093
うち収益的収入	3,746,474	3,845,532	△ 99,058
うち資本的収入	3,204,295	2,721,144	483,151

## (参考2)【予定キャッシュフロー計算】

(単位:千円)

	平成27年度	平成26年度	差引増△減
資金増加額	60,885	635,821	△ 574,936

# 市民病院 予算

## 【収益的収支】

(単位:千円)

	平成27年度	平成26年度	差引増△減	説 明
市民病院 収益的収入	20,648,821	20,684,467	△ 35,646	
経常収益(A)	20,648,821	20,684,467	△ 35,646	
入院収益	13,668,809	13,782,923	△ 114,114	一般病床利用率90.0% 診療単価66,500円
外来収益	4,738,500	4,575,000	163,500	1日平均患者数1,300人 診療単価15,000円
一般会計繰入金	874,962	966,353	△ 91,391	基礎年金拠出金公的負担に対する繰入金の減
その他	1,366,550	1,360,191	6,359	
市民病院 収益的支出	21,679,615	21,619,771	59,844	
経常費用(B)	20,392,895	20,002,794	390,101	
給与費	11,283,193	10,920,945	362,248	
材料費 (薬品費、診療材料費等)	5,032,042	5,274,262	△ 242,220	新物流システム導入による診療材料費の減
減価償却費 資産減耗	1,038,307	857,904	180,403	電子カルテシステムの償却開始
経費等 (光熱水費、委託料等)	3,039,353	2,949,683	89,670	
特別損失	1,086,720	1,576,977	△ 490,257	過年度引当金の計上(2年目)
予備費	200,000	40,000	160,000	
経常収支 (A - B)	255,926	681,673	△ 425,747	

## 【資本的収支】

(単位:千円)

	平成27年度	平成26年度	差引増△減	説 明
市民病院 資本的収入	2,249,368	2,226,109	23,259	
企業債	1,250,000	1,597,000	△ 347,000	
一般会計繰入金	998,368	601,249	397,119	
その他 (備品購入費充当補助金等)	1,000	27,860	△ 26,860	
市民病院 資本的支出	2,996,578	2,863,895	132,683	
建設改良費 (工事費、備品購入費等)	1,530,539	1,884,296	△ 353,757	
企業債元金償還金	1,443,479	957,759	485,720	
その他 (看護学生に対する奨学金等)	22,560	21,840	720	
資本的収支	△ 747,210	△ 637,786	△ 109,424	

## (参考)【予定キャッシュフロー計算】

(単位:千円)

資金増加額	70,145	628,226	△ 558,081	
-------	--------	---------	-----------	--

# 脳卒中・神経脊椎センター 予算

## 【収益的収支】

(単位:千円)

	平成27年度	平成26年度	差引増△減	説 明
脳卒中・神経脊椎センター 収益的収入	7,916,238	7,734,482	181,756	
経常収益(A)	7,916,238	7,734,482	181,756	
入院収益	4,447,632	4,248,600	199,032	一般病床利用率82.7% 診療単価49,000円
外来収益	657,558	575,840	81,718	1日平均患者数220人 診療単価12,300円
一般会計繰入金	2,063,529	2,042,002	21,527	共済追加費用に対する繰入金の増
介護老人保健 施設収益	28,080	28,080	-	
その他	719,439	839,960	△ 120,521	
脳卒中・神経脊椎センター 収益的支出	8,272,420	8,388,359	△ 115,939	
経常費用(B)	7,772,531	7,730,636	41,895	
給与費	4,284,347	4,155,667	128,680	
材料費 (薬品費、診療材料費等)	944,037	860,563	83,474	
減価償却費 資産減耗費	759,260	915,466	△ 156,206	設備等の償却期間完了による減
介護老人保健 施設費用	28,676	97,396	△ 68,720	設備等の償却期間完了による減
経費等 (光熱水費、委託料等)	1,756,211	1,701,544	54,667	
特別損失	399,889	637,723	△ 237,834	過年度引当金の計上(2年目)
予備費	100,000	20,000	80,000	
経常収支 (A - B)	143,707	3,846	139,861	

## 【資本的収支】

(単位:千円)

	平成27年度	平成26年度	差引増△減	説 明
脳卒中・神経脊椎センター 資本的収入	1,201,339	940,216	261,123	
企業債	400,000	200,000	200,000	
一般会計繰入金	801,329	740,206	61,123	
その他	10	10	-	
脳卒中・神経脊椎センター 資本的支出	1,659,654	1,353,155	306,499	
建設改良費 (工事費、備品購入費等)	400,000	200,000	200,000	
企業債元金償還金	1,259,654	1,153,155	106,499	
資本的収支	△ 458,315	△ 412,939	△ 45,376	

## (参考)【予定キャッシュフロー計算】

(単位:千円)

資金増加額	1,175	6,624	△ 5,449	
-------	-------	-------	---------	--

みなと赤十字病院 予算

【収益的収支】

(単位:千円)

	平成27年度	平成26年度	差引増△減	説 明
みなと赤十字病院 収益的収入	2,885,910	2,928,767	△ 42,857	
經常収益(A)	2,885,910	2,928,767	△ 42,857	
一般会計繰入金	807,983	837,177	△ 29,194	
指定管理者負担金	673,721	688,941	△ 15,220	
その他	1,404,206	1,402,649	1,557	
みなと赤十字病院 収益的支出	2,864,741	2,923,863	△ 59,122	
經常費用(B)	2,864,741	2,923,863	△ 59,122	
経費 (指定管理者交付金等)	481,682	498,142	△ 16,460	
減価償却費	1,551,985	1,555,029	△ 3,044	
支払利息等	831,074	870,692	△ 39,618	
經常収支 (A - B)	21,169	4,904	16,265	

【資本的収支】

(単位:千円)

	平成27年度	平成26年度	差引増△減	説 明
みなと赤十字病院 資本的収入	1,404,598	1,379,689	24,909	
企業債	-	-	-	
一般会計繰入金	1,404,598	1,379,689	24,909	
みなと赤十字病院 資本的支出	1,830,743	1,805,850	24,893	
建設改良費 (工事費、備品購入費等)	60,000	74,000	△ 14,000	
企業債元金償還金	1,770,743	1,731,850	38,893	
資本的収支	△ 426,145	△ 426,161	16	

(参考)【予定キャッシュフロー計算】

(単位:千円)

資金増加額	△ 10,435	971	△ 11,406	
-------	----------	-----	----------	--



## 平成27年度 医療局・医療局病院経営本部 現在員数(H27.4.14現在)

## 【医療局】

	課	合計	局長	医療 医務監	部長	課長級	係長級	職員
医療局		52	1	1	1	13	15	21
	医療政策部	35			1	10	10	14
	総務課(病院経営本部併任)	5				1	1	3
	職員課(病院経営本部併任)	11				1	3	7
	医療政策課	10				2	4	4
	研修派遣(国・中核病院等)	8				6	2	
	疾病対策部	15			(1)	3	5	7
	がん・疾病対策課	15				3	5	7
	地域包括ケア推進担当 (健康福祉局兼務)					①	①	
	歯科医療担当 (健康福祉局兼務)					①		

( )数字…医療医務監兼務のため外数

丸数字…健康福祉局兼務のため外数

## 【医療局病院経営本部】

	課	合計	事業管理者	副本部長	部長	課長級	係長級	職員
医療局病院経営本部		23	1	(1)	2	6	9	5
	病院経営部	9			1	2	3	3
	病院経営課(医療局併任)	6				1	2	3
	看護キャリア支援課(医療局併任)	2				1	1	
	再整備部	13			1	4	6	2
	再整備課(医療局併任)	13			1	4	6	2

( )数字…医療局長併任のため外数

## 【市立病院】職種別現在員数

	病院	合計	医師	看護師 助産師 保健師	薬剤師	臨床 検査 技師	診療 放射線 技師	療法士(理 学・作業・ 心理)、言語 聴覚士	臨床工学技 士	管理 栄養士	事務 技術 MSW その他
市立病院(直営)		1474	229	878	47	51	47	90	15	10	107
	市民病院	1058	203	637	33	42	35	18	12	7	71
	脳卒中・神経脊髄センター	416	26	241	14	9	12	72	3	3	36
市立病院(指定管理者)		1026	195	553	38	41	34	29	11	8	117
	みなと赤十字病院	1026	195	553	38	41	34	29	11	8	117

\* 医師は、常勤医、研究医、研修医等の総数

\* 休職・休業中の職員数は除く。