

川和地区

川和町、川和台、二の丸

～であいが広まり、お互いにささえあい、
地域がもつ力をわかちあえる地域づくり～



川和町駅と桜・菜の花



川和地区「地区別計画」とは

川和地区に住む人たちが、住みなれたこのまちで安心して暮らせることを目指し、自治会・町内会、地区社会福祉協議会をはじめとする川和地区のさまざまな団体、区役所・区社会福祉協議会・地域ケアプラザと一緒に地域の課題解決に向けて取り組んでいくための計画です。



川和地区 第4期計画

「わたしたちが目指すまち」



目標 1 安全・安心なまちづくりをするために、個々に活動している地域団体が更につながりをもとめること

- 地域団体が情報交換して理解を深める。
- 地域団体の活動をPRする。
- 活動の担い手(ボランティア)を育成する。
- 定期的に川和地区福祉保健活動の進捗状況をまとめ、報告する。
- 緊急時、困っている人々を助ける。

取組

- 平常時、要援護者の見守り・声かけに取り組む。
- 子どもを健やかに育てる環境を充実させる。
- 助け合える関係をつくるため、学校との連携を強め、高齢者のイベントに子どもが参加する等の多世代交流の機会をつくる。
- 高齢者、障がい者、子育て世代などが楽しみながら活動し、孤立しない安心して住める地域をつくる。
- 健康に目を向け、元気な生活を続ける。

第3期計画までの主な取組

災害時の助け合いの体制を進めるため災害時要援護者支援の取組として、川和地区『そなえマップ』を作成しました。さらに孤独死が話題になるなか、川和地区でボランティア活動をしたい方やできる方を広く集めて、平常時を含めて見守り・声かけをする『川和連合ふれあいたい』を立ち上げました。

福祉に関する具体的な問題課題を解決するため、川和地区の連合町内会や社会福祉協議会等及び行政、専門機関・団体等が出席する『つながり♡ネット』(会議)を開催することにしました。さらに高齢者、障がい者、子育てなどの支援を充実するため、各町内会・自治会でも『つながり♡ネット』(会議)を開催し、福祉に関する情報を共有し、きめ細かい福祉サービスが提供できる体制をつくりました。

川和地区の概況

川和町は中央付近で横浜上麻生線と中山北山田線の幹線道路が交差し、その直上にグリーンライン川和町駅があります。川和町は1879年に都筑郡役所が置かれるなど周辺地域の政治経済の中心地となっており、このため横浜上麻生線沿線は古くから市街化が進んでいました。駅周辺は良好な農地と宅地、事業所が混在しており、耕地整理された地区を除き、細街路が入り組んでいます。一方、川和郵便局近くの川和団地は昭和40年に建設された集合住宅、北西部の都筑が丘住宅は昭和50年代、北東部の川和台・二の丸は平成に入って造成された低層の戸建住宅です。

川和町駅周辺では3地区に分けてまちづくりの検討を進めてきており、そのうち駅南部を中心とした地区では令和4年度迄を事業期間として土地区画整理事業を進めています。



- 地区内の自治会町内会：7
- 地区内にある公共施設：川和小学校コミュニティハウス
- 地区内にある公立小中学校：川和小学校、川和東小学校、川和中学校、川和高等学校

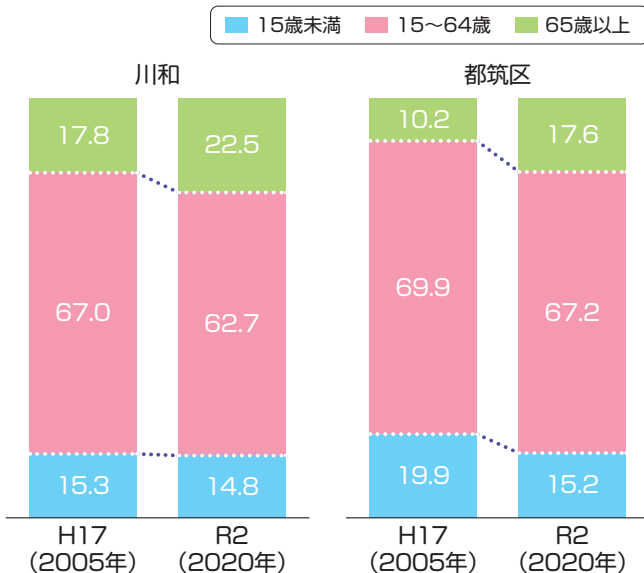
統計データから見た川和地区

人口・世帯数ともに増加傾向が続いています。平均年齢は微増傾向にあり、高齢化率は増減しながら推移し、どちらも都筑区の平均を上回っています。15歳未満の割合はやや減少傾向にあり、都筑区の平均をやや下回っています。一方、65歳以上の割合は増加傾向にあり、都筑区の平均を上回っています。男性は45～49歳と50～54歳、女性は50～54歳が最も多くなっています。

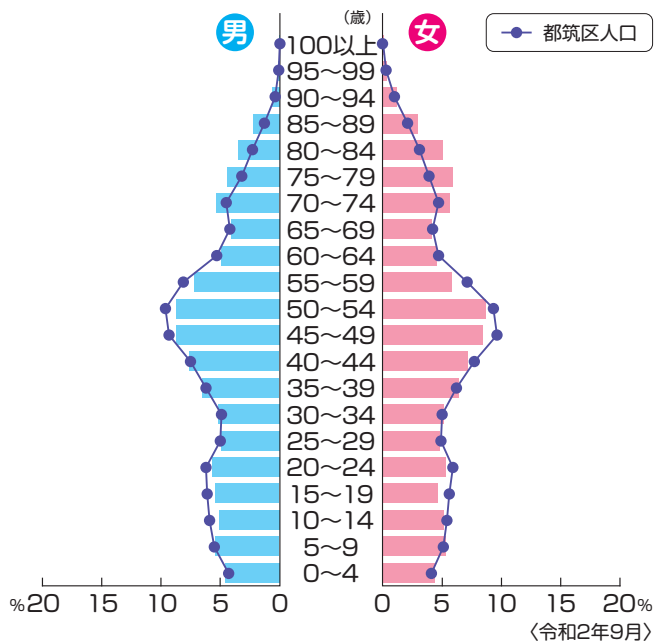
人口・世帯数・平均年齢・高齢化率の推移

		H17	H22	H27	R2
人口(人)	川和地区	10,754	11,532	12,271	12,898
	都筑区	179,092	201,374	211,764	213,123
世帯数(世帯)	川和地区	4,316	4,785	5,172	5,583
	都筑区	67,744	78,884	83,825	88,344
平均年齢(歳)	川和地区	41.8	42.8	43.6	44.4
	都筑区	36.3	38.3	40.2	42.5
高齢化率(%)	川和地区	17.8	15.3	22.8	22.5
	都筑区	10.2	12.5	15.5	17.6

年齢3区分別人口構成比(%)の比較



5歳階級別人口ピラミッド



出典：横浜市オープンデータポータル

子どもが集える場



- ★赤ちゃん会**
 妊婦さん/お母さん/赤ちゃんが集まり交流
会場: 都筑ヶ丘住宅自治会館 ③
日時: 毎月第3月曜日
- ★あそびの広場**
 『赤ちゃん会』(0~1歳)卒業後、入園までの親子のサロン
会場: 都筑ヶ丘第九公園 ⑤
日時: 毎月第4金曜日
- ★かわわ☆わ〜い**
 『赤ちゃん会』(0~1歳)卒業後、入園までの親子のサロン
会場: 川和小コミュニティハウス ②
日時: 毎月第2木曜日
- ★川和幼児クラブ**
 未就園児~小学校低学年までの親と子の育児サークル
会場: 近隣公園
日時: 月1~2回
- ★さくらんぼクラブ**
 乳幼児の親子があつまり、室内遊びを中心のサロン
会場: 加賀原地域ケアプラザ他
日時: 毎週

その他

- 歩け歩け大会**
 災害時緊急避難引率訓練と、レクリエーション・異世代交流
会場: 区内緑道・公園
日時: 5月
- ミマモール**
 川和小児童の登下校の同伴、見守り・声かけ
会場: 川和小及び通学路(スクールゾーン)
日時: 毎日
- だんちらんたん**
 身近な暮らしの保健室。団地住民の集いの場です。
会場: 川和団地内公園 ⑦
日時: 月1回不定期日曜日
- 川和連合ふれあいたい**
 高齢者、障がい者、子ども(子育て)など支援が必要な人を、ボランティアが見守り・声かけ
対象: 川和地区全体
日時: 毎日

●都筑ヶ丘住宅夏祭り(7~8月)
 ●どんど焼き(1月)
会場: 都筑ヶ丘第一公園

●都筑ヶ丘第2自治会夏祭り(7~8月)
 ●イベントクラブ(芋煮会・餅つき)
会場: 都筑ヶ丘第三公園

●音楽を楽しむ集い(10月)
 幼稚園から高校生までの音楽活動の発表、異世代の交流
会場: 川和中学校

●二の丸自治会夏祭り(8月)
会場: 川和東小学校

●川和町内会夏祭り(8月)
 ●川和芸能文化祭(11月)
 ●どんど焼き(1月)
会場: 川和小学校

●川和連合体育祭(10月)
 ●グラウンドゴルフ大会(9月)
会場: 都田公園

●川和台自治会夏祭り(8月)
 ●どんど焼き(1月)
会場: もみじ公園

●アート展
 障がいのある方や、地域住民の
 アート作品展(11月)
会場: カブカブ川和・
 ハートフルガーデン川和

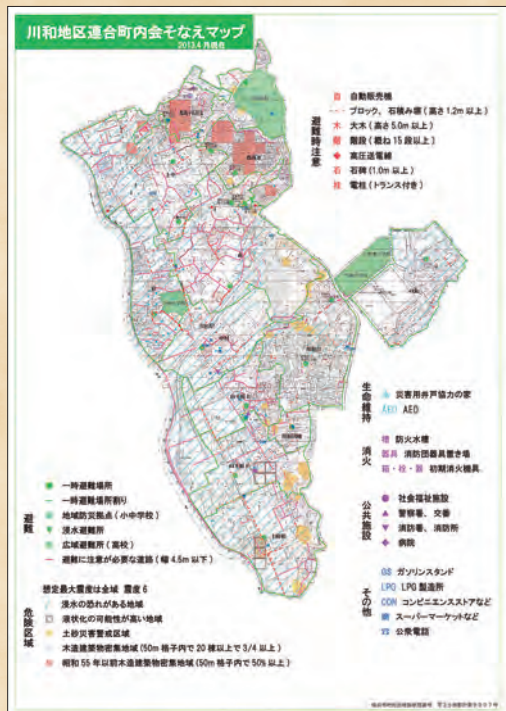
高齢者が集える場



- ♪リハビリ教室**
 楽しみながらできるリハビリと、生活相談や心のケア
会場: 都筑ヶ丘第2自治会館 ④
日時: 毎月第2木曜日
- ♪おたのしみ会**
 ひとり暮らし高齢者の会食会
会場: 川和連合集会所 ①
日時: 毎月1回
- ♪川和健康踊りの和**
 健康づくりのための体操と踊り
会場: 川和連合集会所 ①
日時: 毎月第1/3月曜日
- ♪ひまわり会**
 健康づくりのため体操と踊り
会場: 妙蓮寺阿彌陀堂 ⑥
日時: 毎月第1/3火曜日
- ♪木曜会**
 季節の行事とお食事会
会場: 川和団地集会所 ⑦
日時: 毎月第1木曜日
- ♪サロンコスモス**
 お食事や映画鑑賞
会場: 川和台自治会館 ⑧
日時: 年4回第2金曜日
- ♪サロンつづき亭**
 健康体操やカラオケなど
会場: 都筑ヶ丘住宅自治会館 ③
日時: 隔月第3土曜日
- ♪なごみサロン**
 カラオケ、書道、囲碁など
会場: 都筑ヶ丘第2自治会館 ④
日時: 不定期
- ♪健康診断**
 定期的な健康診断
会場: 川和小コミュニティハウス ②
日時: 不定期

川和地区 であいMAP

わがまち 自慢の活動



そなえマップ

川和連合ふれあいいたい だれもが安心して暮らせるまちをめざして

見守り・声かけ活動

川和連合ふれあいいたいとは・・・川和連合（川和町内会、川和団地自治会、都筑ヶ丘住宅自治会、都筑が丘第二自治会、川和台自治会、二の丸自治会）のボランティアグループです。みんなが安心して暮らせるようさりげなく見守り、お宅を訪問して声かけを行い、安心をお届けする活動をしています。費用は一切かかりません。

協力(問合せ) 都筑区高齢障害者支援課(948-2306) 都筑区子ども家庭支援課(948-2319) 加賀原ケアプラザ(944-4640) 民生児童委員、各高齢者クラブ友愛活動員、 在宅介護支援事業所 ほか

川和連合ふれあいいたいパンフレット



歩け歩け大会 5月



川和連合体育祭 10月

..... 地域の方が利用できる主な施設の連絡先

加賀原地域ケアプラザ
☎944-4640



都筑区子育て支援センター Popola
Popola ☎912-5135 サテライト ☎507-6856



つづき地域活動ホーム くさぶえ
☎590-5778



川和小学校コミュニティハウス
☎934-8666



「地域福祉保健計画」とは

誰もが安心して自分らしく健やかに暮らせる地域づくりを目指し、住民、事業者、公的機関(区役所・社会福祉協議会・地域ケアプラザ等)が福祉保健などの地域の課題解決に協働して取り組み、身近な地域の支え合いの仕組みづくりを進めることを目的として、5年毎に策定・推進するものです。

ホームページに第4期都筑区地域福祉保健計画を掲載しています。



この印刷物は、都筑区チャリティーゴルフ大会と都筑区連合町内会自治会などからの寄付・協賛による「つづき あい基金」を活用して作成しました。都筑区連合町内会自治会では、皆さまの自治会町内会加入をお待ちしています。

横浜市都筑区役所 ☎948-2344
都筑区社会福祉協議会 ☎943-4058
区内地域ケアプラザ